

石狩管内

(P 18～34)

※石狩管内の結果には札幌市の抽出対象校は含まれていない。

1 教科に関する調査(小学校)

① 学習指導要領の領域等別平均正答率

教科		全道・全国等との比較					
国語	A	全体	石狩 77.5	北海道 77.4	全国 81.6	秋田 86.9	全道と比較して、全ての領域が同様。全国と比較して、「話すこと・聞くこと」「読むこと」はほぼ同様(下位)、「伝統的な言語文化と国語の特質に関する事項」はやや低く、「書くこと」は低い。
		学習指導要領の領域等	話すこと・聞くこと	書くこと	読むこと	伝統的な言語文化と国語の特質に関する事項	
		石狩管内	76.7	51.7	79.4	81.5	
		北海道(合算)	76.6	51.3	78.8	81.7	
		全国(公立)	79.4	57.5	82.1	86.3	
	秋田(公立)	82.7	68.6	87.0	91.2		
	B	全体	石狩 51.7	北海道 51.1	全国 55.6	秋田 63.0	全道と比較して、「読むこと」はほぼ同様(上位)、「話すこと・聞くこと」「書くこと」「伝統的な言語文化と国語の特質に関する事項」は同様。全国と比較して、「読むこと」はほぼ同様(下位)、「話すこと・聞くこと」「書くこと」は低く、「伝統的な言語文化と国語の特質に関する事項」は相当低い。
		学習指導要領の領域等	話すこと・聞くこと	書くこと	読むこと	伝統的な言語文化と国語の特質に関する事項	
		石狩管内	56.9	40.0	53.2	45.3	
		北海道(合算)	57.2	39.8	52.2	44.6	
全国(公立)		63.0	46.8	55.7	55.2		
秋田(公立)	71.4	54.8	63.8	62.5			
算数	A	全体	石狩 70.0	北海道 68.7	全国 73.3	秋田 79.5	全道と比較して、「量と測定」「図形」「数量関係」はほぼ同様(上位)、「数と計算」は同様。全国と比較して、「量と測定」「数量関係」はほぼ同様(下位)、「数と計算」はやや低く、「図形」は低い。
		学習指導要領の領域等	数と計算	量と測定	図形	数量関係	
		石狩管内	71.5	70.1	67.5	72.8	
		北海道(合算)	71.0	67.3	65.8	70.3	
		全国(公立)	75.0	71.7	72.6	74.4	
	秋田(公立)	80.0	78.8	79.0	82.4		
	B	全体	石狩 55.0	北海道 54.3	全国 58.9	秋田 64.0	全道と比較して、全ての領域が同様。全国と比較して、全ての領域がやや低い。
		学習指導要領の領域等	数と計算	量と測定	図形	数量関係	
		石狩管内	49.6	57.1	58.8	46.2	
		北海道(合算)	49.2	56.5	58.1	45.3	
全国(公立)		54.0	60.8	63.3	49.5		
秋田(公立)	59.0	65.8	69.0	54.1			
理科	全体	石狩 59.7	北海道 58.6	全国 60.9	秋田 68.4	全道と比較して、「物質」はほぼ同様(上位)、「エネルギー」「生命」「地球」は同様。全国と比較して、「物質」は同様、「生命」「地球」はほぼ同様(下位)、「エネルギー」はやや低い。	
	学習指導要領の領域等	物質	エネルギー	生命	地球		
	石狩管内	62.1	56.4	67.2	49.0		
	北海道(合算)	59.5	56.2	66.7	48.6		
	全国(公立)	61.4	59.8	68.6	50.6		
秋田(公立)	70.4	69.2	74.4	56.4			

② 6年間の推移(☆は全道と比較した全国)

全道との比較	国語A				国語B				算数A				算数B				理科		
	H19	H20	H21	H22	H23	H24	H19	H20	H21	H22	H23	H24	H19	H20	H21	H22		H23	H24
相当高い																			
高い																			
やや高い		☆	☆	☆		☆	☆	☆	☆	☆		☆							☆
ほぼ同様(上位)	☆	○	○	○	○			○		○	○	○	○	○	○	○	○	○	☆●
全道と同様	○					●	○					●						○	●
ほぼ同様(下位)																			
やや低い																			
低い																			
相当低い																			

③ 教科についての課題

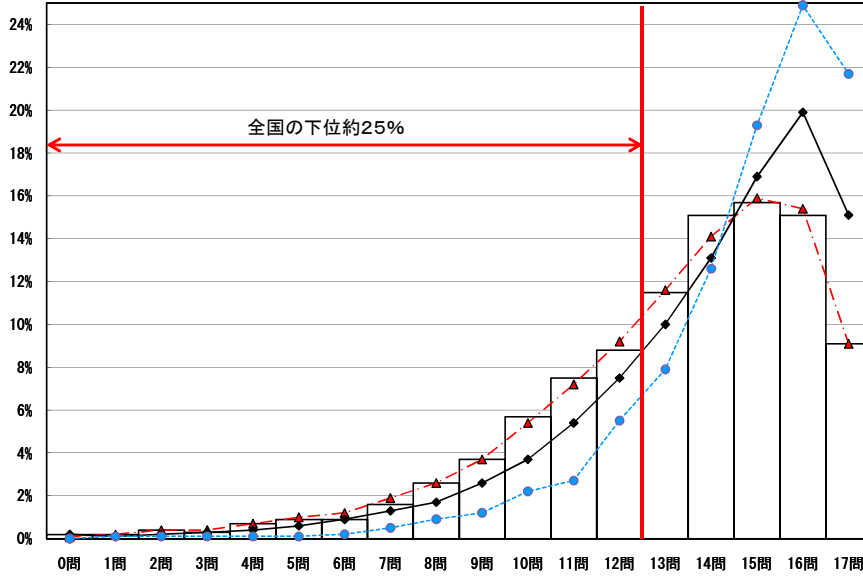
<p><国語A></p> <p>□ 「伝統的な言語文化と国語の特質に関する事項」における「学年別漢字配当表に示されている漢字を正しく書く」設問1(1)、「病院でいしゃにみてもらう」の「いしゃ」を漢字で書くこと平均正答率が、全道と比較し1.4ポイント低く、全国と比較し17.6ポイント低い。</p> <p>【解答状況】 「者」を書くことができたが、「医」を書くことができずに誤答となっている児童の割合が、全道と比較し1.9ポイント高く、全国と比較し12.7ポイント高い。また、無解答率が8.2%と、全道と比較し0.3ポイント高く、全国と比較し4.0ポイント高い。</p> <p>【課題】</p> <ul style="list-style-type: none"> 漢字を正しく読んだり書いたりし、文や文章の中で適切に使うこと 語彙を広げ、獲得した語彙を正しく表記すること
<p><算数A></p> <p>□ 「数と計算」における「除数が整数である場合の分数の除法の計算をする」設問1(7)から、$4/5 \div 8$を計算すること平均正答率が、全道と比較し0.5ポイント高いが、全国と比較し12.0ポイント低い。</p> <p>【解答状況】 除数を分母にかけて計算するところをそれ以外の計算方法(計算の意味や仕方を理解していないと思われるもの)で解答し、誤答となっている児童の割合が、全道と比較し1.0ポイント低い、全国と比較し6.2ポイント高い。また、無解答率が10.0%と、全道と比較し0.5ポイント高く、全国と比較し5.8ポイント高い。</p> <p>【課題】</p> <ul style="list-style-type: none"> 分数の除法の計算の仕方を理解すること 図を用いた操作や既習の計算の仕方を活用して、計算の仕方を考えること
<p><理科></p> <p>□ 「生命」における「気温が異なる地域のサクラの開花時期をデータを基に分析する」設問2(3)から、サクラが開花する地域について、データを基に、それぞれ当てはまるものを選ぶこと平均正答率が、全道と比較し1.4ポイント高いが、全国と比較し4.1ポイント低い。</p> <p>【解答状況】 気温が低い地域でサクラが最も早く開花したと解答し、誤答となっている児童の割合が、全道と比較し0.1ポイント高く、全国と比較し2.5ポイント高い。また、無解答率が2.0%と、全道と比較し0.2ポイント高く、全国と比較し0.3ポイント高い。</p> <p>【課題】</p> <ul style="list-style-type: none"> 季節によって植物の成長の仕方に違いがあることを理解すること 時系列や空間的位置関係に着目して収集したデータなどに整理したり、それらをまとめた図を読み取ったりすることにより、データを解釈すること

④ 正答数の状況(下位層の割合)

小学校国語A

	児童数	平均正答数	平均正答率(%)	平均正答率の95%信頼区間(%)	中央値	標準偏差
石狩管内	4,013	13.2 / 17	77.5	—	14.0	3.1
北海道(合算)	31,747	13.2 / 17	77.4	—	14.0	3.1
全国(公立)	255,180	13.9 / 17	81.6	81.4 — 81.7	15.0	2.9
秋田(公立)	3,511	14.8 / 17	86.9	86.4 — 87.3	15.0	2.2

石狩管内 北海道(合算) 全国(公立) 秋田(公立)



- 全国の下位約25%は、12問以下の正答数(正答率は70.6%以下)。
- 石狩管内は、この層に属する児童の割合が33.5%となっており、全道と比較すると同様に、全国と比較すると多い。上位県と比較すると大幅に多い。

正答数 (児童の割合(%))				
正答数(正答率)	石狩	北海道	全国	秋田
0問(0.0%)	0.2	0.1	0.2	0.0
1問(5.9%)	0.2	0.2	0.1	0.1
2問(11.8%)	0.4	0.4	0.2	0.1
3問(17.6%)	0.3	0.4	0.3	0.1
4問(23.5%)	0.7	0.7	0.4	0.1
5問(29.4%)	0.9	1.0	0.6	0.1
6問(35.3%)	0.9	1.2	0.9	0.2
7問(41.2%)	1.6	1.9	1.3	0.5
8問(47.1%)	2.6	2.6	1.7	0.9
9問(52.9%)	3.7	3.7	2.6	1.2
10問(58.8%)	5.7	5.4	3.7	2.2
11問(64.7%)	7.5	7.2	5.4	2.7
12問(70.6%)	8.8	9.2	7.5	5.5
13問(76.5%)	11.5	11.6	10.0	7.9
14問(82.4%)	15.1	14.1	13.1	12.6
15問(88.2%)	15.7	15.9	16.9	19.3
16問(94.1%)	15.1	15.4	19.9	24.9
17問(100.0%)	9.1	9.1	15.1	21.7
12問以下の割合	33.5	34.0	24.9	13.7

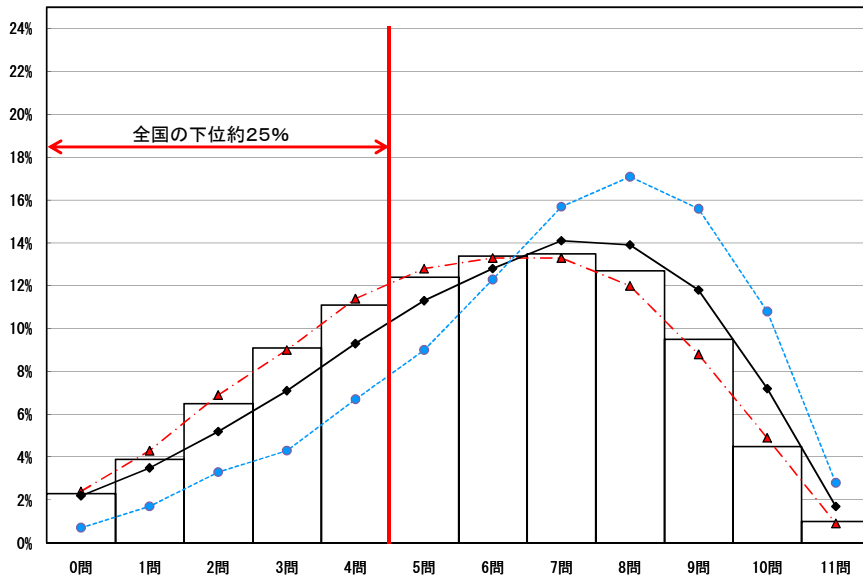
※ 全国の下位約25%と同じ正答数の範囲に属する全道及び管内の児童生徒の割合を比較した。

※ 児童生徒の割合は、小数第2位以下を四捨五入しているため、合計しても100にならない場合がある。

小学校国語B

	児童数	平均正答数	平均正答率(%)	平均正答率の95%信頼区間(%)	中央値	標準偏差
石狩管内	4,010	5.7 / 11	51.7	—	6.0	2.6
北海道(合算)	31,737	5.6 / 11	51.1	—	6.0	2.6
全国(公立)	255,139	6.1 / 11	55.6	55.4 — 55.8	6.0	2.6
秋田(公立)	3,510	6.9 / 11	63.0	62.1 — 63.8	7.0	2.4

石狩管内 北海道(合算) 全国(公立) 秋田(公立)



- 全国の下位約25%は、4問以下の正答数(正答率は36.4%以下)。
- 石狩管内は、この層に属する児童の割合が32.9%となっており、全道と比較するとわずかに少なく、全国と比較すると多い。上位県と比較すると大幅に多い。

正答数 (児童の割合(%))				
正答数(正答率)	石狩	北海道	全国	秋田
0問(0.0%)	2.3	2.4	2.2	0.7
1問(9.1%)	3.9	4.3	3.5	1.7
2問(18.2%)	6.5	6.9	5.2	3.3
3問(27.3%)	9.1	9.0	7.1	4.3
4問(36.4%)	11.1	11.4	9.3	6.7
5問(45.5%)	12.4	12.8	11.3	9.0
6問(54.5%)	13.4	13.3	12.8	12.3
7問(63.6%)	13.5	13.3	14.1	15.7
8問(72.7%)	12.7	12.0	13.9	17.1
9問(81.8%)	9.5	8.8	11.8	15.6
10問(90.9%)	4.5	4.9	7.2	10.8
11問(100.0%)	1.0	0.9	1.7	2.8
4問以下の割合	32.9	34.0	27.3	16.7

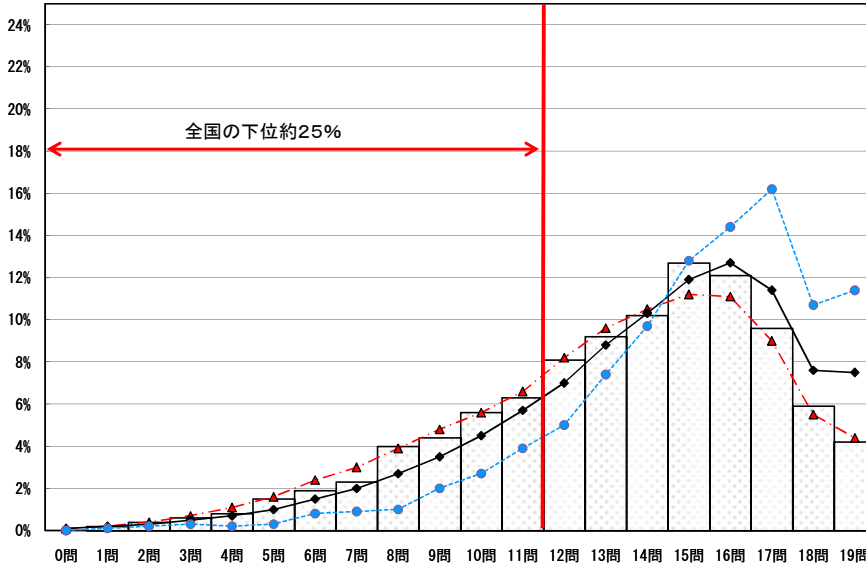
※ 全国の下位約25%と同じ正答数の範囲に属する全道及び管内の児童生徒の割合を比較した。

※ 児童生徒の割合は、小数第2位以下を四捨五入しているため、合計しても100にならない場合がある。

小学校算数A

	児童数	平均正答数	平均正答率(%)	平均正答率の95%信頼区間(%)	中央値	標準偏差
石狩管内	4,014	13.3 / 19	70.0	—	14.0	3.7
北海道(合算)	31,749	13.1 / 19	68.7	—	14.0	3.8
全国(公立)	255,186	13.9 / 19	73.3	73.1 — 73.5	15.0	3.6
秋田(公立)	3,511	15.1 / 19	79.5	78.8 — 80.2	16.0	3.1

石狩管内 北海道(合算) 全国(公立) 秋田(公立)



- 全国の下位約25%は、11問以下の正答数(正答率は57.9%以下)。
- 石狩管内は、この層に属する児童の割合が28.0%となっており、全道と比較するとわずかに少なく、全国と比較すると多い。上位県と比較すると大幅に多い。

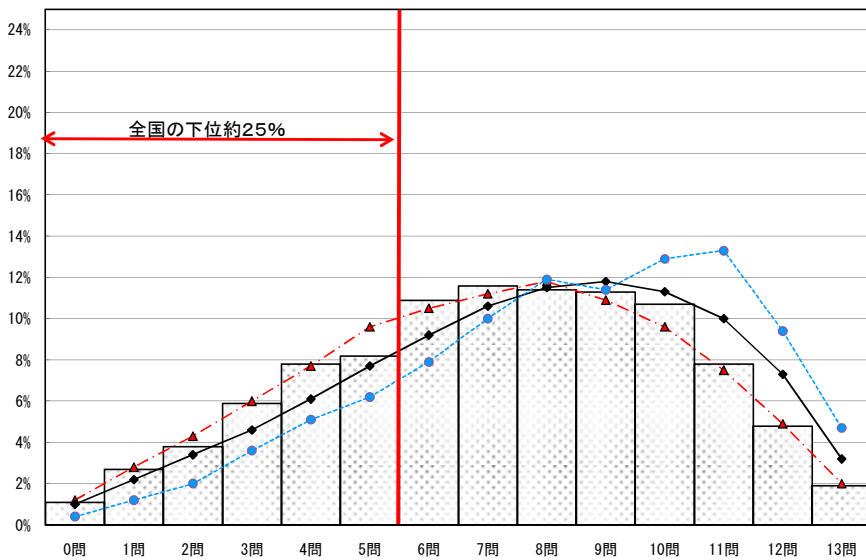
正答数 (児童の割合(%))				
正答数(正答率)	石狩	北海道	全国	秋田
0問(0.0%)	0.0	0.1	0.1	0.0
1問(5.3%)	0.2	0.2	0.2	0.1
2問(10.5%)	0.4	0.4	0.3	0.2
3問(15.8%)	0.6	0.7	0.5	0.3
4問(21.1%)	0.8	1.1	0.7	0.2
5問(26.3%)	1.5	1.6	1.0	0.3
6問(31.6%)	1.9	2.4	1.5	0.8
7問(36.8%)	2.3	3.0	2.0	0.9
8問(42.1%)	4.0	3.9	2.7	1.0
9問(47.4%)	4.4	4.8	3.5	2.0
10問(52.6%)	5.6	5.6	4.5	2.7
11問(57.9%)	6.3	6.6	5.7	3.9
12問(63.2%)	8.1	8.2	7.0	5.0
13問(68.4%)	9.2	9.6	8.8	7.4
14問(73.7%)	10.2	10.5	10.3	9.7
15問(78.9%)	12.7	11.2	11.9	12.8
16問(84.2%)	12.1	11.1	12.7	14.4
17問(89.5%)	9.6	9.0	11.4	16.2
18問(94.7%)	5.9	5.5	7.6	10.7
19問(100.0%)	4.2	4.4	7.5	11.4
11問以下の割合	28.0	30.4	22.7	12.4

- ※ 全国の下位約25%と同じ正答数の範囲に属する全道及び管内の児童生徒の割合を比較した。
- ※ 児童生徒の割合は、小数第2位以下を四捨五入しているため、合計しても100にならない場合がある。

小学校算数B

	児童数	平均正答数	平均正答率(%)	平均正答率の95%信頼区間(%)	中央値	標準偏差
石狩管内	4,012	7.2 / 13	55.0	—	7.0	3.0
北海道(合算)	31,748	7.1 / 13	54.3	—	7.0	3.1
全国(公立)	255,151	7.7 / 13	58.9	58.7 — 59.1	8.0	3.1
秋田(公立)	3,510	8.3 / 13	64.0	63.2 — 64.9	9.0	2.9

石狩管内 北海道(合算) 全国(公立) 秋田(公立)



- 全国の下位約25%は、5問以下の正答数(正答率は38.5%以下)。
- 石狩管内は、この層に属する児童の割合が29.5%となっており、全道と比較するとわずかに少なく、全国と比較するとやや多い。上位県と比較すると大幅に多い。

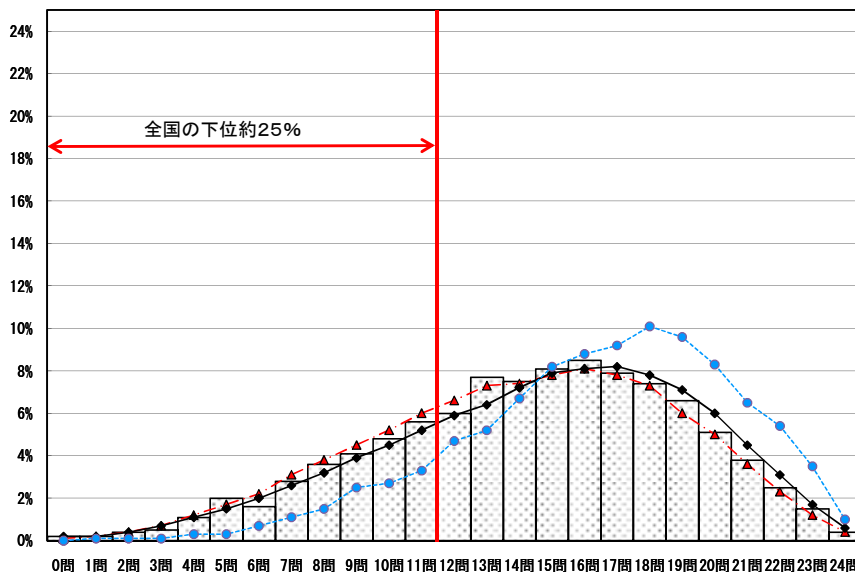
正答数 (児童の割合(%))				
正答数(正答率)	石狩	北海道	全国	秋田
0問(0.0%)	1.1	1.2	1.0	0.4
1問(7.7%)	2.7	2.8	2.2	1.2
2問(15.4%)	3.8	4.3	3.4	2.0
3問(23.1%)	5.9	6.0	4.6	3.6
4問(30.8%)	7.8	7.7	6.1	5.1
5問(38.5%)	8.2	9.6	7.7	6.2
6問(46.2%)	10.9	10.5	9.2	7.9
7問(53.8%)	11.6	11.2	10.6	10.0
8問(61.5%)	11.4	11.8	11.5	11.9
9問(69.2%)	11.3	10.9	11.8	11.4
10問(76.9%)	10.7	9.6	11.3	12.9
11問(84.6%)	7.8	7.5	10.0	13.3
12問(92.3%)	4.8	4.9	7.3	9.4
13問(100.0%)	1.9	2.0	3.2	4.7
5問以下の割合	29.5	31.6	25.0	18.5

- ※ 全国の下位約25%と同じ正答数の範囲に属する全道及び管内の児童生徒の割合を比較した。
- ※ 児童生徒の割合は、小数第2位以下を四捨五入しているため、合計しても100にならない場合がある。

小学校理科

	児童数	平均正答数	平均正答率 (%)	平均正答率の95%信頼区間 (%)	中央値	標準偏差
石狩管内	4,009	14.3 / 24	59.7	—	15.0	4.7
北海道 (合算)	31,637	14.1 / 24	58.6	—	14.0	4.7
全国 (公立)	254,825	14.6 / 24	60.9	60.8 — 61.1	15.0	4.8
秋田 (公立)	3,510	16.4 / 24	68.4	67.7 — 69.1	17.0	4.1

石狩管内 (棒グラフ) 北海道 (合算) (赤い三角) 全国 (公立) (黒い丸) 秋田 (公立) (青い丸)



- 全国の下位約25%は、11問以下の正答数（正答率は45.8%以下）。
- 石狩管内は、この層に属する児童の割合が26.9%となっており、全道と比較するとわずかに少なく、全国と比較するとわずかに多い。上位県と比較すると大幅に多い。

正答数 (児童の割合 (%))				
正答数 (正答率)	石狩	北海道	全国	秋田
0問 (0.0%)	0.2	0.1	0.2	0.0
1問 (4.2%)	0.2	0.2	0.2	0.1
2問 (8.3%)	0.4	0.4	0.4	0.1
3問 (12.5%)	0.5	0.7	0.7	0.1
4問 (16.7%)	1.1	1.2	1.1	0.3
5問 (20.8%)	2.0	1.7	1.5	0.3
6問 (25.0%)	1.6	2.2	2.0	0.7
7問 (29.2%)	2.8	3.1	2.6	1.1
8問 (33.3%)	3.6	3.8	3.2	1.5
9問 (37.5%)	4.1	4.5	3.9	2.5
10問 (41.7%)	4.8	5.2	4.5	2.7
11問 (45.8%)	5.6	6.0	5.2	3.3
12問 (50.0%)	6.0	6.6	5.9	4.7
13問 (54.2%)	7.7	7.3	6.4	5.2
14問 (58.3%)	7.5	7.4	7.2	6.7
15問 (62.5%)	8.1	7.8	7.9	8.2
16問 (66.7%)	8.5	8.1	8.1	8.8
17問 (70.8%)	7.9	7.8	8.2	9.2
18問 (75.0%)	7.4	7.3	7.8	10.1
19問 (79.2%)	6.6	6.0	7.1	9.6
20問 (83.3%)	5.1	5.0	6.0	8.3
21問 (87.5%)	3.8	3.6	4.5	6.5
22問 (91.7%)	2.5	2.3	3.1	5.4
23問 (95.8%)	1.5	1.2	1.7	3.5
24問 (100.0%)	0.4	0.4	0.6	1.0

11問以下の割合 26.9 29.1 25.5 12.7

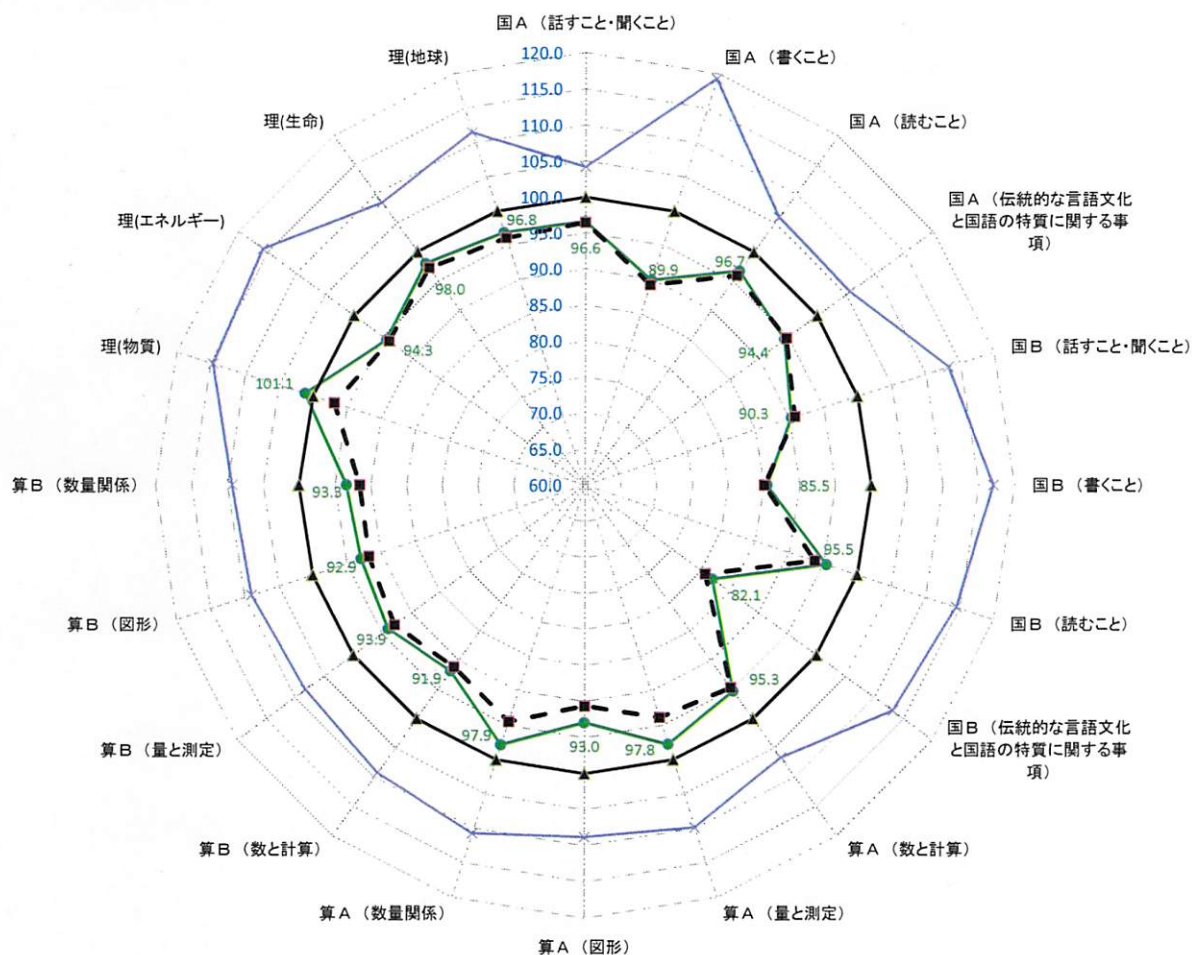
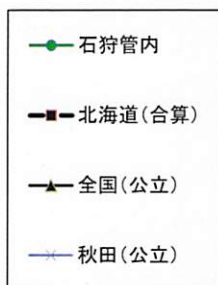
- ※ 全国の下位約25%と同じ正答数の範囲に属する全道及び管内の児童生徒の割合を比較した。
- ※ 児童生徒の割合は、小数第2位以下を四捨五入しているため、合計しても100にならない場合がある。

【参考】

「1 教科に関する調査」における「① 学習指導要領の領域等別平均正答率」の記載及び「② 6年間の推移」の示し方については、全道・全国の平均正答率との差を次のような基準により表している。

- ・道 (国) と同様・・・1ポイント未満の範囲内
- ・道 (国) とほぼ同様・・・1ポイント以上3ポイント未満の範囲内で、
道 (国) より高いもの「ほぼ同様 (上位)」
道 (国) より低いもの「ほぼ同様 (下位)」
- ・道 (国) よりやや高い (低い)・・・3ポイント以上、5ポイント未満の範囲内
- ・道 (国) より高い (低い)・・・5ポイント以上、7ポイント未満の範囲内
- ・道 (国) より相当高い (低い)・・・7ポイント以上の範囲

⑤ 全教科のチャート図



※ 数値は、「それぞれの平均正答率÷全国(公立)の平均正答率×100」で算出し、管内のみ表記
 ※ 「1 教科に関する調査」の「① 学習指導要領の領域等別平均正答率」のデータをチャート図にしたもの

2 教科に関する調査(中学校)

① 学習指導要領の領域等別平均正答率

教科		全道・全国等との比較				
国語	全体	石狩	北海道	全国	秋田	全道と比較して、全ての領域が同様。全国と比較して、「話すこと・聞くこと」「読むこと」「言語事項」は同様、「書くこと」はほぼ同様(下位)。
	74.4	74.0	75.1	79.7		
	学習指導要領の領域等					
	話すこと・聞くこと					
	書くこと					
	読むこと					
	言語事項					
	石狩管内					
	北海道(合算)					
	全国(公立)					
秋田(公立)						
数学	全体	石狩	北海道	全国	秋田	全道と比較して、「数と式」「図形」はほぼ同様(上位)、「数量関係」は同様。全国と比較して、「図形」「数量関係」は同様、「数と式」はほぼ同様(下位)。
	65.1	63.7	63.3	70.3		
	学習指導要領の領域等					
	話すこと・聞くこと					
	書くこと					
	読むこと					
	言語事項					
	石狩管内					
	北海道(合算)					
	全国(公立)					
秋田(公立)						
理科	全体	石狩	北海道	全国	秋田	全道と比較して、「物理的領域」「化学的領域」「生物的領域」はほぼ同様(上位)、「地学的領域」は同様。全国と比較して、「物理的領域」「化学的領域」はほぼ同様(上位)、「地学的領域」は同様、「生物的領域」はほぼ同様(下位)。
	61.1	60.0	62.1	67.4		
	学習指導要領の領域等					
	数と式					
	図形					
	数量関係					
	石狩管内					
	北海道(合算)					
	全国(公立)					
	秋田(公立)					

② 6年間の推移(☆は全道と比較した全国)

全道との比較	国語A				国語B				数学A				数学B				理科		
	H19	H20	H21	H22	H23	H24	H19	H20	H21	H22	H23	H24	H19	H20	H21	H22		H23	H24
相当高い																			
高い																			
やや高い							○		☆				☆	○	○	☆		☆	○
ほぼ同様(上位)	☆	○	○	○		☆	☆	☆	☆	○		●	○	☆	☆	○	○	☆	○
全道と同様	○	☆	☆	☆	○	●	○			○	☆							○	☆
ほぼ同様(下位)																			
やや低い																			
低い																			
相当低い																			

③ 教科についての課題

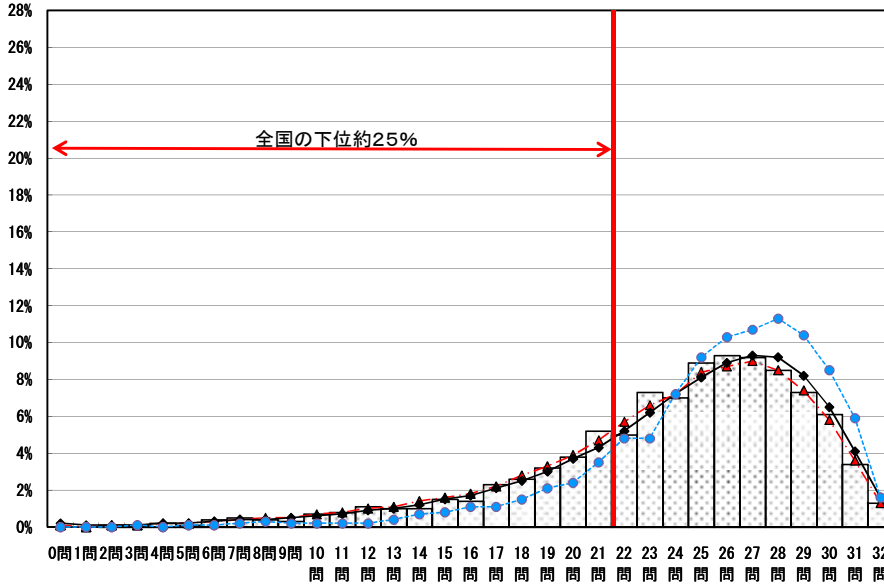
<p><国語A></p> <p>□ 「伝統的な言語文化と国語の特質に関する事項」における「学年別漢字配当表に示されている漢字を正しく書く」設問7-1(1)から、「地域の人をショウタイする」の「ショウタイ」を漢字で書くこと平均正答率が、全道と比較し0.4ポイント高いが、全国と比較し8.4ポイント低い。</p> <p>【解答状況】 「招」が書けず誤答となった生徒と、「待」が書けず誤答となった生徒の割合はほぼ同様である。また、無解答率が24.5%と、全道と比較し2.3ポイント高く、全国と比較し9.8ポイント高い。</p> <p>【課題】</p> <ul style="list-style-type: none"> 漢字を文や文章の中で適切に使うこと
<p><数学A></p> <p>□ 「数と式」における「正の数と負の数を用いて日常的な事象を処理する」設問1(4)から、天気予報の情報から、ある市の最高気温と最低気温の差を求めること平均正答率が、全道と比較し0.3ポイント高いが、全国と比較し7.4ポイント低い。</p> <p>【解答状況】 最高気温の9℃と最低気温の-2℃の差を求めるため、「9-(-2)」と立式するところを「9-2」と解答し、誤答となっている生徒の割合が、全道と比較し0.3ポイント低い、全国と比較し5.2ポイント高い。</p> <p>【課題】</p> <ul style="list-style-type: none"> 正の数と負の数の減法の計算をすること 正の数と負の数を用いて日常的な事象を処理すること
<p><理科></p> <p>□ 「生命」における「花のつくりを考える場面で、花のつくりの共通点や規則性に関する知識を活用して、アブラナの花のつくりを表している模式図を指摘する」設問1(4)から、示された花の模式図にならって、アブラナの花のつくりを表した模式図を選ぶこと平均正答率が、全道と比較し0.6ポイント高いが、全国と比較し2.9ポイント低い。</p> <p>【解答状況】 花のつくりの各部分と、模式図の各部分との対応ができず誤答となっていると考えられる生徒の割合が、全国と比較し3.2ポイント高い。</p> <p>【課題】</p> <ul style="list-style-type: none"> 花のつくりを模式図に対応させて一般化すること 花のつくりを調べて観察の結果を模式図にまとめること

④ 正答数の状況(下位層の割合)

中学校国語A

	生徒数	平均正答数	平均正答率(%)	平均正答率の95%信頼区間(%)	中央値	標準偏差
石狩管内	4,123	23.8 / 32	74.4	—	25.0	5.4
北海道(合算)	34,067	23.7 / 32	74.0	—	25.0	5.5
全国(公立)	424,157	24.0 / 32	75.1	75.0 — 75.2	25.0	5.5
秋田(公立)	4,971	25.5 / 32	79.7	79.2 — 80.2	26.0	4.5

石狩管内 北海道(合算) 全国(公立) 秋田(公立)



- 全国の下位約25%は、21問以下の正答数(正答率は65.6%以下)。
- 石狩管内は、この層に属する生徒の割合が26.7%となっており、全道と比較するとわずかに少なく、全国と比較するとわずかに多い。上位県と比較すると大幅に多い。

正答数 (生徒の割合(%))					
正答数(正答率)	石狩	北海道	全国	秋田	
0問(0.0%)	0.0	0.1	0.2	0.0	0.0
1問(3.1%)	0.0	0.0	0.1	0.0	0.0
2問(6.3%)	0.1	0.1	0.1	0.0	0.0
3問(9.4%)	0.1	0.1	0.1	0.1	0.1
4問(12.5%)	0.2	0.2	0.2	0.2	0.0
5問(15.6%)	0.1	0.2	0.2	0.1	0.1
6問(18.8%)	0.4	0.3	0.3	0.1	0.1
7問(21.9%)	0.5	0.4	0.4	0.2	0.2
8問(25.0%)	0.4	0.5	0.4	0.3	0.3
9問(28.1%)	0.3	0.5	0.5	0.2	0.2
10問(31.3%)	0.7	0.7	0.6	0.2	0.2
11問(34.4%)	0.8	0.8	0.7	0.2	0.2
12問(37.5%)	1.1	1.0	0.9	0.2	0.2
13問(40.6%)	1.0	1.1	1.0	0.4	0.4
14問(43.8%)	1.0	1.4	1.2	0.7	0.7
15問(46.9%)	1.5	1.6	1.5	0.8	0.8
16問(50.0%)	1.4	1.8	1.7	1.1	1.1
17問(53.1%)	2.3	2.2	2.1	1.1	1.1
18問(56.3%)	2.6	2.8	2.5	1.5	1.5
19問(59.4%)	3.2	3.3	3.0	2.1	2.1
20問(62.5%)	3.8	3.9	3.7	2.4	2.4
21問(65.6%)	5.2	4.7	4.3	3.5	3.5
22問(68.8%)	5.0	5.7	5.2	4.8	4.8
23問(71.9%)	7.3	6.6	6.2	4.8	4.8
24問(75.0%)	7.0	7.2	7.2	7.2	7.2
25問(78.1%)	8.9	8.4	8.1	9.2	9.2
26問(81.3%)	9.3	8.7	8.9	10.3	10.3
27問(84.4%)	9.2	9.0	9.3	10.7	10.7
28問(87.5%)	8.5	8.5	9.2	11.3	11.3
29問(90.6%)	7.3	7.4	8.2	10.4	10.4
30問(93.8%)	6.1	5.8	6.5	8.5	8.5
31問(96.9%)	3.4	3.6	4.1	5.9	5.9
32問(100.0%)	1.3	1.3	1.6	1.6	1.6

21問以下の割合 26.7 27.7 25.7 15.2

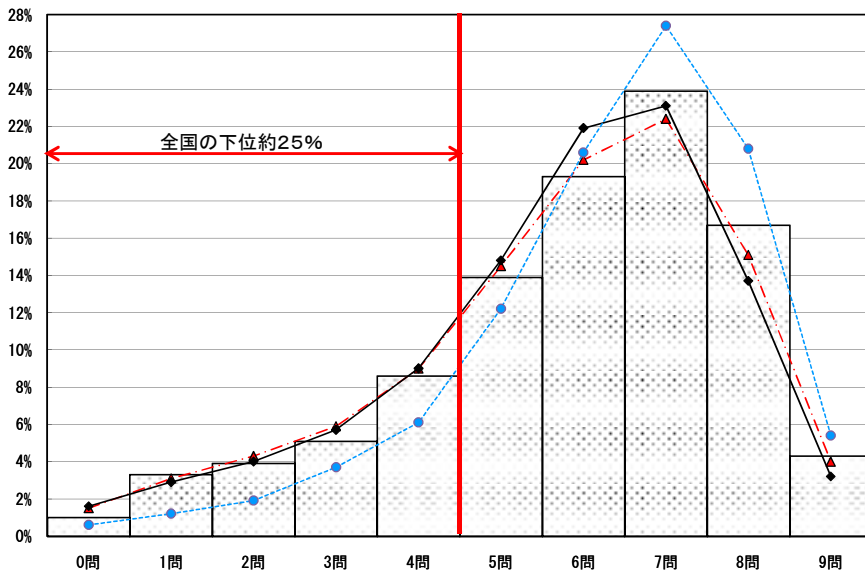
※ 全国の下位約25%と同じ正答数の範囲に属する全道及び管内の児童生徒の割合を比較した。

※ 児童生徒の割合は、小数第2位以下を四捨五入しているため、合計しても100にならない場合がある。

中学校国語B

	生徒数	平均正答数	平均正答率(%)	平均正答率の95%信頼区間(%)	中央値	標準偏差
石狩管内	4,122	5.9 / 9	65.1	—	6.0	2.0
北海道(合算)	34,039	5.7 / 9	63.7	—	6.0	2.0
全国(公立)	424,258	5.7 / 9	63.3	63.2 — 63.4	6.0	2.0
秋田(公立)	4,964	6.3 / 9	70.3	69.7 — 70.8	7.0	1.7

石狩管内 北海道(合算) 全国(公立) 秋田(公立)



- 全国の下位約25%は、4問以下の正答数(正答率は44.4%以下)。
- 石狩管内は、この層に属する生徒の割合が21.9%となっており、全道・全国と比較するとわずかに少ない。上位県と比較すると多い。

正答数 (生徒の割合(%))					
正答数(正答率)	石狩	北海道	全国	秋田	
0問(0.0%)	1.0	1.5	1.6	0.6	0.6
1問(11.1%)	3.3	3.1	2.9	1.2	1.2
2問(22.2%)	3.9	4.3	4.0	1.9	1.9
3問(33.3%)	5.1	5.9	5.7	3.7	3.7
4問(44.4%)	8.6	9.0	9.0	6.1	6.1
5問(55.6%)	13.9	14.5	14.8	12.2	12.2
6問(66.7%)	19.3	20.2	21.9	20.6	20.6
7問(77.8%)	23.9	22.4	23.1	27.4	27.4
8問(88.9%)	16.7	15.1	13.7	20.8	20.8
9問(100.0%)	4.3	4.0	3.2	5.4	5.4

4問以下の割合 21.9 23.8 23.2 13.5

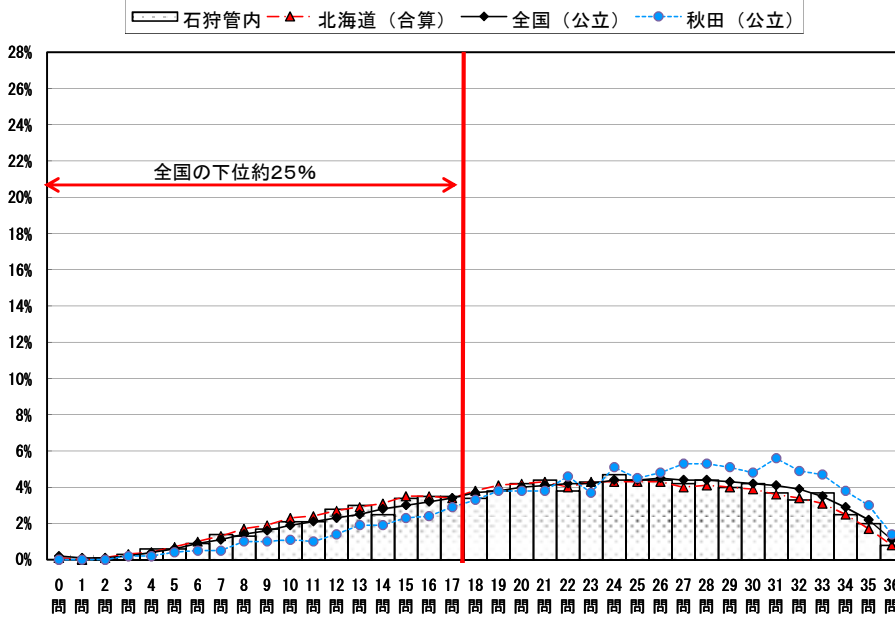
※ 全国の下位約25%と同じ正答数の範囲に属する全道及び管内の児童生徒の割合を比較した。

※ 児童生徒の割合は、小数第2位以下を四捨五入しているため、合計しても100にならない場合がある。

中学校数学A

	生徒数	平均正答数	平均正答率(%)	平均正答率の95%信頼区間(%)	中央値	標準偏差
石狩管内	4,121	22.0 / 36	61.1	—	23.0	7.8
北海道(合算)	34,022	21.6 / 36	60.0	—	22.0	7.9
全国(公立)	424,379	22.4 / 36	62.1	62.0 — 62.3	23.0	7.9
秋田(公立)	4,960	24.3 / 36	67.4	66.6 — 68.2	25.0	7.3

正答数 (生徒の割合(%))				
正答数(正答率)	石狩	北海道	全国	秋田
0問(0.0%)	0.0	0.1	0.2	0.0
1問(2.8%)	0.0	0.0	0.1	0.0
2問(5.6%)	0.1	0.1	0.1	0.0
3問(8.3%)	0.3	0.3	0.2	0.2
4問(11.1%)	0.6	0.4	0.4	0.2
5問(13.9%)	0.6	0.7	0.6	0.4
6問(16.7%)	0.9	1.0	0.9	0.5
7問(19.4%)	1.4	1.3	1.1	0.5
8問(22.2%)	1.3	1.7	1.4	1.0
9問(25.0%)	1.7	1.9	1.6	1.0
10問(27.8%)	2.1	2.3	1.9	1.1
11問(30.6%)	2.1	2.4	2.1	1.0
12問(33.3%)	2.8	2.7	2.3	1.4
13問(36.1%)	3.0	2.9	2.5	1.9
14問(38.9%)	2.5	3.1	2.8	1.9
15問(41.7%)	3.4	3.5	3.0	2.3
16問(44.4%)	3.5	3.5	3.2	2.4
17問(47.2%)	3.5	3.4	3.4	2.9
18問(50.0%)	3.4	3.8	3.7	3.3
19問(52.8%)	3.8	4.1	3.8	3.8
20問(55.6%)	4.2	4.2	4.0	3.8
21問(58.3%)	4.4	4.3	4.1	3.8
22問(61.1%)	3.8	4.0	4.2	4.6
23問(63.9%)	4.3	4.3	4.2	3.7
24問(66.7%)	4.7	4.3	4.4	5.1
25問(69.4%)	4.4	4.3	4.4	4.5
26問(72.2%)	4.4	4.3	4.5	4.8
27問(75.0%)	4.2	4.0	4.4	5.3
28問(77.8%)	4.4	4.1	4.4	5.3
29問(80.6%)	4.0	4.0	4.3	5.1
30問(83.3%)	4.2	3.9	4.2	4.8
31問(86.1%)	3.7	3.6	4.1	5.6
32問(88.9%)	3.3	3.4	3.9	4.9
33問(91.7%)	3.7	3.1	3.5	4.7
34問(94.4%)	2.5	2.5	2.9	3.8
35問(97.2%)	2.0	1.7	2.2	3.0
36問(100.0%)	0.8	0.8	1.1	1.4



17問以下の割合 29.8 31.3 27.8 18.7

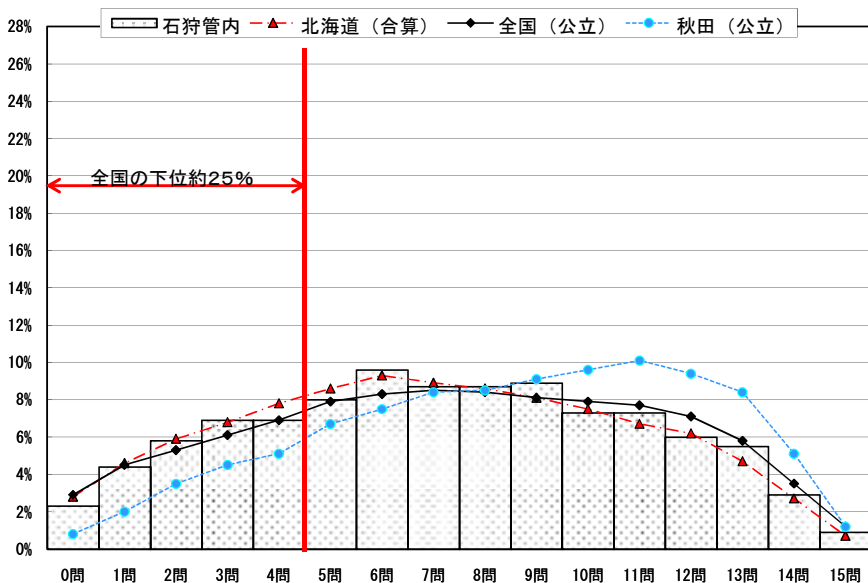
- 全国の下位約25%は、17問以下の正答数(正答率は47.2%以下)。
- 石狩管内は、この層に属する生徒の割合が29.8%となっており、全道と比較するとわずかに少なく、全国と比較するとわずかに多い。上位県と比較すると大幅に多い。

※ 全国の下位約25%と同じ正答数の範囲に属する全道及び管内の児童生徒の割合を比較した。
 ※ 児童生徒の割合は、小数第2位以下を四捨五入しているため、合計しても100にならない場合がある。

中学校数学B

	生徒数	平均正答数	平均正答率(%)	平均正答率の95%信頼区間(%)	中央値	標準偏差
石狩管内	4,116	7.2 / 15	48.2	—	7.0	3.7
北海道(合算)	33,999	7.0 / 15	46.9	—	7.0	3.7
全国(公立)	424,373	7.4 / 15	49.3	49.2 — 49.5	7.0	3.9
秋田(公立)	4,963	8.5 / 15	56.7	55.6 — 57.7	9.0	3.6

正答数 (生徒の割合(%))				
正答数(正答率)	石狩	北海道	全国	秋田
0問(0.0%)	2.3	2.8	2.9	0.8
1問(6.7%)	4.4	4.6	4.5	2.0
2問(13.3%)	5.8	5.9	5.3	3.5
3問(20.0%)	6.9	6.8	6.1	4.5
4問(26.7%)	6.9	7.8	6.9	5.1
5問(33.3%)	8.0	8.6	7.9	6.7
6問(40.0%)	9.6	9.3	8.3	7.5
7問(46.7%)	8.7	8.9	8.5	8.4
8問(53.3%)	8.7	8.6	8.4	8.5
9問(60.0%)	8.9	8.1	8.1	9.1
10問(66.7%)	7.3	7.5	7.9	9.6
11問(73.3%)	7.3	6.7	7.7	10.1
12問(80.0%)	6.0	6.2	7.1	9.4
13問(86.7%)	5.5	4.7	5.8	8.4
14問(93.3%)	2.9	2.7	3.5	5.1
15問(100.0%)	0.9	0.7	1.2	1.2



4問以下の割合 26.3 27.9 25.7 15.9

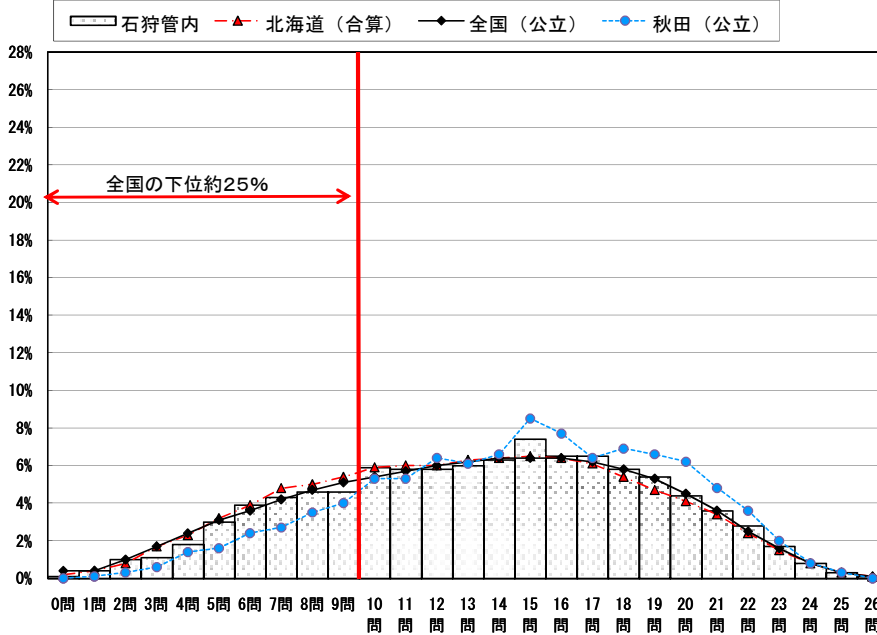
- 全国の下位約25%は、4問以下の正答数(正答率は26.7%以下)。
- 石狩管内は、この層に属する生徒の割合が26.3%となっており、全道と比較するとわずかに少なく、全国と比較すると同様。上位県と比較すると大幅に多い。

※ 全国の下位約25%と同じ正答数の範囲に属する全道及び管内の児童生徒の割合を比較した。
 ※ 児童生徒の割合は、小数第2位以下を四捨五入しているため、合計しても100にならない場合がある。

中学校理科

	生徒数	平均正答数	平均正答率(%)	平均正答率の95%信頼区間(%)	中央値	標準偏差
石狩管内	4,087	13.5 / 26	51.8	—	14.0	5.3
北海道(合算)	33,973	13.1 / 26	50.3	—	13.0	5.3
全国(公立)	424,320	13.3 / 26	51.0	50.9 — 51.1	14.0	5.4
秋田(公立)	4,962	14.6 / 26	56.1	55.5 — 56.8	15.0	4.9

正答数 (生徒の割合(%))				
正答数 (正答率)	石狩	北海道	全国	秋田
0問 (0.0%)	0.1	0.2	0.4	0.0
1問 (3.8%)	0.4	0.4	0.4	0.1
2問 (7.7%)	1.0	0.8	1.0	0.3
3問 (11.5%)	1.1	1.7	1.7	0.6
4問 (15.4%)	1.8	2.3	2.4	1.4
5問 (19.2%)	3.0	3.2	3.1	1.6
6問 (23.1%)	3.9	3.9	3.6	2.4
7問 (26.9%)	4.3	4.8	4.2	2.7
8問 (30.8%)	4.6	5.0	4.7	3.5
9問 (34.6%)	4.6	5.4	5.1	4.0
10問 (38.5%)	5.9	5.9	5.4	5.3
11問 (42.3%)	5.8	6.0	5.7	5.3
12問 (46.2%)	5.8	6.0	6.0	6.4
13問 (50.0%)	6.0	6.3	6.2	6.1
14問 (53.8%)	6.3	6.4	6.4	6.6
15問 (57.7%)	7.4	6.5	6.4	8.5
16問 (61.5%)	6.5	6.4	6.4	7.7
17問 (65.4%)	6.5	6.1	6.2	6.4
18問 (69.2%)	5.8	5.4	5.8	6.9
19問 (73.1%)	5.4	4.7	5.3	6.6
20問 (76.9%)	4.4	4.1	4.5	6.2
21問 (80.8%)	3.6	3.4	3.6	4.8
22問 (84.6%)	2.8	2.4	2.5	3.6
23問 (88.5%)	1.7	1.5	1.6	2.0
24問 (92.3%)	0.8	0.8	0.8	0.8
25問 (96.2%)	0.3	0.3	0.3	0.3
26問 (100.0%)	0.1	0.1	0.1	0.0



9問以下の割合 **24.8** **27.7** **26.6** **16.6**

- 全国の下位約25%は、9問以下の正答数（正答率は34.6%以下）。
- 石狩管内は、この層に属する生徒の割合が24.8%となっており、全道・全国と比較するとわずかに少ない。上位県と比較すると多い。

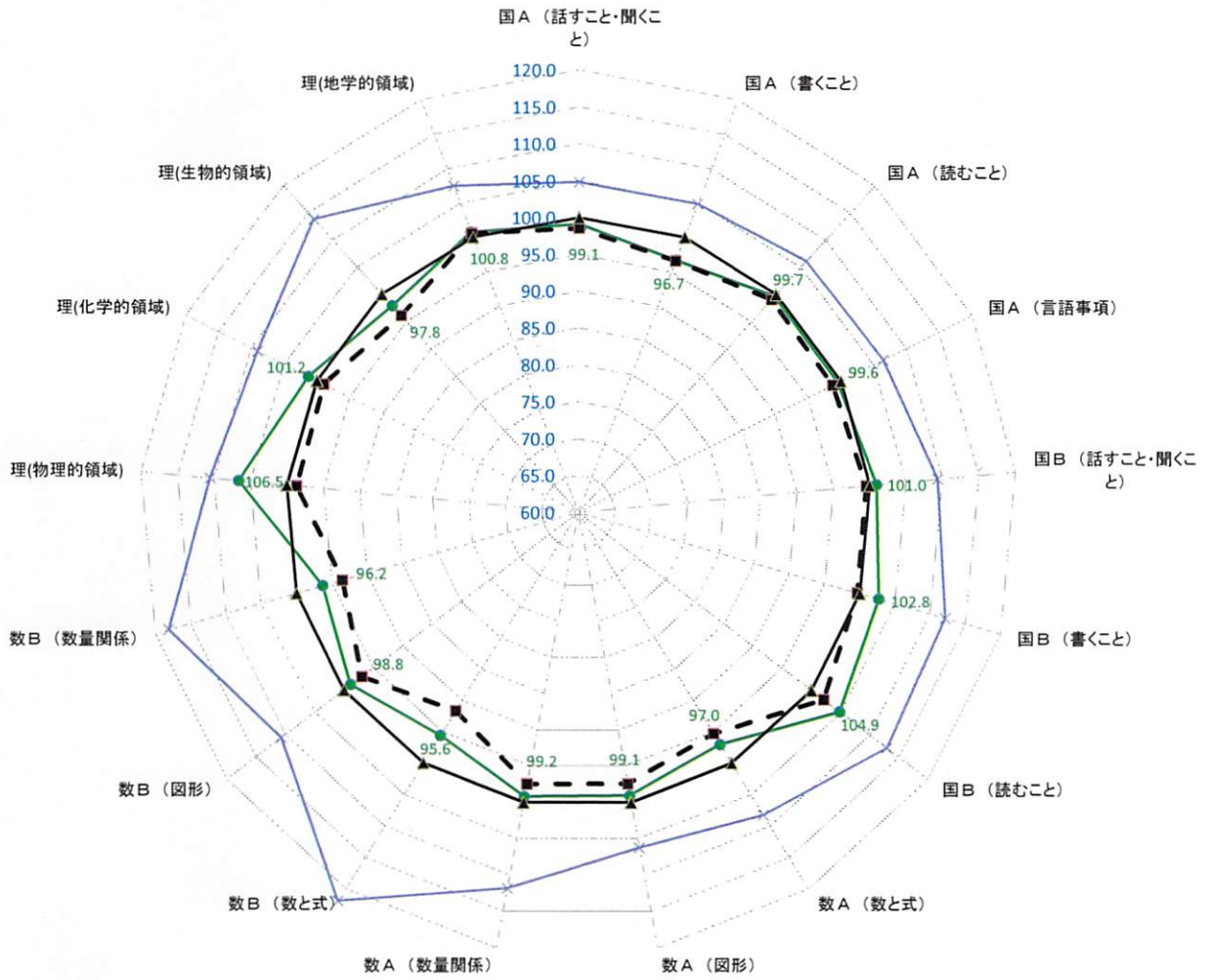
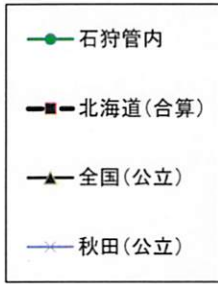
- ※ 全国の下位約25%と同じ正答数の範囲に属する全道及び管内の児童生徒の割合を比較した。
- ※ 児童生徒の割合は、小数第2位以下を四捨五入しているため、合計しても100にならない場合がある。

【参考】

「1 教科に関する調査」における「① 学習指導要領の領域等別平均正答率」の記載及び「② 6年間の推移」の示し方については、全道・全国の平均正答率との差を次のような基準により表している。

- ・道(国)と同様・・・1ポイント未満の範囲内
- ・道(国)とほぼ同様・・・1ポイント以上3ポイント未満の範囲内で、
道(国)より高いもの「ほぼ同様(上位)」
道(国)より低いもの「ほぼ同様(下位)」
- ・道(国)よりやや高い(低い)・・・3ポイント以上、5ポイント未満の範囲内
- ・道(国)より高い(低い)・・・5ポイント以上、7ポイント未満の範囲内
- ・道(国)より相当高い(低い)・・・7ポイント以上の範囲

⑤ 全教科のチャート図



※ 数値は、「それぞれの平均正答率÷全国(公立)の平均正答率×100」で算出し、管内のみ表記
 ※ 「1 教科に関する調査」の「① 学習指導要領の領域等別平均正答率」のデータをチャート図にしたもの

3 正答率別の児童生徒の割合

	小学校				中学校			
	国語 A	国語 B	算数 A	算数 B	国語 A	国語 B	数学 A	数学 B
平均正答率(%)	77.5	51.7	70.0	55.0	74.4	65.1	61.1	48.2
100～90%	24.2	5.5	10.1	6.7	18.1	4.3	9.0	3.8
90～80%	30.8	9.5	21.7	7.8	26.9	16.7	15.2	5.5
80～70%	20.3	12.7	22.9	10.7	23.2	23.9	13.0	13.3
70～60%	7.5	13.5	17.3	22.7	14.0	19.3	17.2	7.3
60～50%	9.4	13.4	11.9	11.6	8.1	13.9	12.4	17.6
50～40%	4.2	12.4	8.4	10.9	4.9	8.6	13.8	8.7
40～30%	0.9	11.1	4.2	16.0	2.5	5.1	10.4	17.6
30～20%	1.6	9.1	2.3	5.9	1.3	3.9	5.1	6.9
20～10%	0.7	6.5	1.0	3.8	0.7	3.3	3.4	12.7
10～0%	0.2	3.9	0.2	2.7	0.3	0.0	0.5	4.4
0%	0.2	2.3	0.0	1.1	0.0	1.0	0.0	2.3

※「10～0%」には、0%は含まれない。

(人数の割合%)

※小数第2位で四捨五入していることから、合計が100%にならないこともある。

4 児童生徒質問紙

(H24全道は合算・質問事項の()内は中学校)

質問番号	質問事項	校種	年度等	選択数						その他	無回答
				1	2	3	4	5	6		
(1)	朝食を毎日食べていますか	小学校	H24管内	87.9	7.5	3.8	0.7		0.0	0.0	
			H23管内	87.3	7.8	4.0	0.9		0.0	0.0	
			H24全道	85.9	8.8	4.3	1.0		0.0	0.0	
		中学校	H24管内	88.7	7.4	3.1	0.8		0.0	0.0	
			H23管内	83.8	10.2	4.3	1.7		0.0	0.0	
			H24全道	80.3	10.9	6.2	2.5		0.0	0.0	
(2)	毎日、同じくらいの時刻に寝ていますか	小学校	H24管内	35.0	39.5	20.2	5.3		0.0	0.0	
			H23管内	38.7	36.5	18.2	6.5		0.0	0.0	
			H24全道	35.7	39.7	19.2	5.5		0.0	0.0	
		中学校	H24管内	36.4	41.0	18.1	4.6		0.0	0.0	
			H23管内	27.6	42.0	23.2	7.1		0.0	0.0	
			H24全道	26.4	36.5	25.8	11.0		0.0	0.2	
(3)	毎日、同じくらいの時刻に起きていますか	小学校	H24管内	59.2	31.2	7.5	2.0		0.0	0.0	
			H23管内	59.9	29.8	7.7	2.6		0.0	0.0	
			H24全道	57.0	32.0	8.4	2.5		0.0	0.0	
		中学校	H24管内	59.5	31.1	7.3	2.0		0.0	0.0	
			H23管内	54.1	37.1	6.7	1.9		0.0	0.1	
			H24全道	53.9	34.9	7.8	3.3		0.0	0.1	
(4)	ものごとを最後までやりとげて、うれしかったことがありますか	小学校	H24管内	71.4	21.7	5.1	1.7		0.0	0.0	
			H23管内	69.2	24.4	4.9	1.4		0.0	0.0	
			H24全道	70.4	23.1	5.1	1.4		0.0	0.0	
		中学校	H24管内	69.9	23.4	5.1	1.5		0.0	0.0	
			H23管内	70.0	22.3	5.5	2.2		0.0	0.0	
			H24全道	69.7	23.4	5.2	1.6		0.0	0.1	
(5)	自分には、よいところがあると思いますか	小学校	H24管内	29.9	44.0	18.7	7.4		0.0	0.0	
			H23管内	24.3	41.1	24.3	10.2		0.1	0.1	
			H24全道	28.1	44.2	20.1	7.6		0.0	0.1	
		中学校	H24管内	32.5	44.3	16.9	6.2		0.0	0.1	
			H23管内	22.7	42.7	24.7	9.8		0.0	0.1	
			H24全道	19.8	37.1	29.1	13.9		0.0	0.0	
(6)	将来の夢や目標を持っていますか	小学校	H24管内	70.4	15.9	7.8	5.8		0.0	0.0	
			H23管内	68.8	15.9	8.4	6.8		0.0	0.0	
			H24全道	67.9	17.2	8.5	6.3		0.0	0.1	
		中学校	H24管内	69.8	16.9	7.8	5.4		0.0	0.0	
			H23管内	45.2	26.6	18.2	10.0		0.0	0.0	
			H24全道	45.6	25.7	16.8	11.8		0.0	0.1	
(7)	普段(月～金曜日)、何時ごろに起きますか	小学校	H24管内	10.0	29.4	42.2	16.8	1.2	0.3	0.0	0.0
			H23管内	11.3	29.1	40.2	17.2	1.9	0.3	0.1	0.0
			H24全道	9.6	26.6	41.2	19.7	2.4	0.4	0.0	0.0
		中学校	H24管内	9.0	29.9	39.7	18.6	2.3	0.4	0.0	0.0
			H23管内	7.8	21.4	40.1	26.4	4.0	0.2	0.0	0.0
			H24全道	6.3	19.0	36.4	31.0	6.3	1.0	0.0	0.1
(8)	普段(月～金曜日)、何時ごろに寝ますか	小学校	H24管内	10.2	46.2	33.4	8.4	1.7	0.0	0.0	
			H23管内	8.0	44.4	34.7	10.1	2.8	0.1	0.1	
			H24全道	9.6	44.8	33.8	9.5	2.2	0.1	0.0	
		中学校	H24管内	6.3	39.7	38.8	12.2	2.8	0.1	0.0	
			H23管内	1.2	6.8	30.6	38.0	16.1	7.1	0.0	0.0
			H24全道	1.2	5.9	22.8	36.6	22.6	10.0	0.0	0.1
(9)	普段(月～金曜日)、1日にどれくらい寝る時間が、最も多いですか	小学校	H24管内	10.7	32.9	34.3	14.8	5.8	1.5	0.0	0.0
			H23管内	8.3	29.1	36.3	16.9	7.2	2.2	0.1	0.0
			H24全道	11.0	34.1	33.1	14.6	5.6	1.5	0.1	0.0
		中学校	H24管内	8.2	29.7	37.1	17.1	6.2	1.6	0.1	0.0
			H23管内	1.5	5.7	21.9	37.4	25.7	7.7	0.1	0.0
			H24全道	1.9	4.6	16.1	34.4	30.4	12.5	0.0	0.0
(10)	普段(月～金曜日)、1日当たりどれくらいテレビ・DVDを見たか(テレビゲームを除く)	小学校	H24管内	27.2	19.8	22.9	21.1	7.7	1.2	0.0	0.0
			H23管内	24.4	20.6	24.7	20.2	8.8	1.1	0.1	0.0
			H24全道	27.3	20.3	23.3	19.9	9.0	1.2	0.0	0.0
		中学校	H24管内	23.3	19.4	23.4	21.2	11.0	1.5	0.0	0.0
			H23管内	18.5	17.1	26.2	24.5	12.2	1.4	0.0	0.0
			H24全道	16.7	17.1	24.4	24.5	14.9	2.4	0.0	0.0
(11)	普段(月～金曜日)、1日当たりどれくらいテレビゲーム(コンピュータゲーム、携帯式のゲーム含む)をしますか	小学校	H24管内	8.0	8.3	13.7	27.4	29.1	13.5	0.0	0.0
			H23管内	8.3	7.6	13.0	25.0	29.4	16.5	0.1	0.0
			H24全道	9.1	8.6	14.3	25.5	29.5	12.9	0.0	0.0
		中学校	H24管内	6.4	6.2	11.5	23.2	33.4	19.2	0.0	0.0
			H23管内	7.7	6.6	13.4	21.3	26.4	24.6	0.0	0.0
			H24全道	9.0	6.5	11.3	19.0	25.9	28.2	0.0	0.0
(12)	普段(月～金曜日)、1日当たりどれくらいインターネット(携帯電話・スマートフォン含む)を使っていますか	小学校	H24管内	3.2	2.4	6.3	14.2	32.3	41.6	0.0	0.0
			H23管内	4.2	3.4	7.4	14.5	27.6	42.8	0.1	0.1
			H24全道	3.5	3.2	6.2	13.8	30.9	42.4	0.0	0.0
		中学校	H24管内	2.5	2.3	4.8	11.5	33.5	45.3	0.0	0.0
			H23管内	8.3	7.6	13.7	20.2	28.3	21.7	0.1	0.1
			H24全道	8.1	6.9	11.6	19.4	25.7	28.2	0.0	0.1
(13)	携帯電話で通話やメールをしていますか	小学校	H24管内	10.2	14.1	6.3	68.9		0.5	0.0	0.0
			H23管内	11.8	13.5	6.2	68.2		0.4	0.0	
			H24全道	10.2	13.7	6.2	69.5		0.5	0.0	
		中学校	H24管内	12.3	15.9	7.0	64.1		0.7	0.0	
			H23管内	31.7	22.2	4.8	41.2		0.0	0.1	
			H24全道	32.7	21.9	5.7	39.5		0.0	0.1	
(14)	学校に授業時間以外に、普段(月～金曜日)、1日当たりどれくらい読書や勉強をしますか(学習塾や家庭教師含む)	小学校	H24管内	4.8	10.2	34.6	34.6	12.6	3.2	0.0	0.0
			H23管内	4.9	9.0	33.8	33.0	15.4	3.9	0.1	0.1
			H24全道	5.0	9.9	29.7	33.0	17.4	4.9	0.0	0.0
		中学校	H24管内	11.1	14.5	33.9	26.1	10.5	3.8	0.0	0.0
			H23管内	6.4	21.9	32.5	19.1	11.3	8.6	0.1	0.1
			H24全道	14.2	25.9	27.6	13.6	9.2	9.4	0.0	0.1
(15)	土曜日や日曜日などに、1日当たりどれくらい読書や勉強をしますか(学習塾や家庭教師含む)	小学校	H24管内	2.0	3.9	10.6	35.7	40.2	7.6	0.0	0.0
			H23管内	2.5	2.9	9.5	36.0	39.2	9.8	0.1	0.0
			H24全道	2.3	3.8	10.2	31.6	40.3	11.8	0.0	0.0
		中学校	H24管内	6.5	5.1	12.2	31.2	33.6	11.3	0.0	0.0
			H23管内	3.2	8.8	21.7	28.7	23.5	13.9	0.0	0.0
			H24全道	12.5	15.6	23.0	19.9	15.1	13.7	0.0	0.0

質問番号	質問事項	校種	年度等	選択肢						その他	無回答
				1	2	3	4	5	6		
(31)	年上や年下の友達と一緒に遊んだりすることがありますか	小学校	H24管内	32.2	37.7	14.7	15.4		0.0	0.0	
			H23管内	29.3	38.6	15.2	16.7		0.2	0.0	
		中学校	H24管内	34.7	36.8	14.0	14.4		0.0	0.0	
			H24全道	35.3	36.7	14.2	13.7		0.0	0.0	
		小学校	H24管内	12.5	32.5	19.6	35.1		0.0	0.3	
			H23管内	13.4	29.5	20.0	37.1		0.0	0.1	
中学校	H24管内	15.6	33.3	19.5	31.1		0.0	0.5			
	H24全道	13.8	29.7	20.8	35.2		0.0	0.5			
(32)	学校のきまり(規則)を守っていますか	小学校	H24管内	36.2	53.5	9.3	1.0		0.0	0.0	
			H23管内	31.8	55.4	11.5	1.3		0.1	0.0	
		中学校	H24管内	36.3	52.6	9.7	1.3		0.0	0.0	
			H24全道	41.6	49.7	7.6	1.1		0.0	0.0	
		小学校	H24管内	53.6	38.9	6.4	1.1		0.0	0.0	
			H23管内	48.7	41.3	8.2	1.7		0.0	0.1	
中学校	H24管内	50.2	41.9	6.6	1.2		0.0	0.1			
	H24全道	51.5	40.8	6.3	1.2		0.0	0.1			
(33)	友達との約束を守っていますか	小学校	H24管内	64.8	31.1	3.3	0.7		0.0	0.0	
			H23管内	58.5	37.4	3.4	0.6		0.1	0.0	
		中学校	H24管内	63.2	32.9	3.1	0.8		0.0	0.0	
			H24全道	66.5	30.6	2.2	0.6		0.0	0.0	
		小学校	H24管内	60.6	36.2	2.6	0.5		0.0	0.1	
			H23管内	59.6	36.0	2.9	1.3		0.0	0.1	
中学校	H24管内	59.5	36.7	2.8	0.8		0.0	0.1			
	H24全道	61.9	34.9	2.5	0.6		0.0	0.1			
(34)	近所の人に会ったときは、あいさつをしていますか	小学校	H24管内	60.0	29.8	8.0	0.2		0.0	0.0	
			H23管内	58.0	28.0	10.5	3.4		0.2	0.0	
		中学校	H24管内	61.0	28.8	7.9	2.3		0.0	0.0	
			H24全道	61.8	29.3	7.1	1.7		0.0	0.0	
		小学校	H24管内	46.4	35.0	13.8	4.8		0.0	0.0	
			H23管内	44.1	32.8	16.1	6.9		0.0	0.0	
中学校	H24管内	49.5	33.4	12.9	4.2		0.0	0.1			
	H24全道	53.8	33.5	9.9	2.6		0.0	0.1			
(35)	人の気持ちが分かる人間になりたいと思いますか	小学校	H24管内	72.7	21.6	4.0	1.6		0.0	0.0	
			H23管内	63.8	26.1	7.2	2.6		0.1	0.2	
		中学校	H24管内	69.7	23.6	4.9	1.8		0.0	0.0	
			H24全道	71.3	22.8	4.2	1.6		0.0	0.0	
		小学校	H24管内	72.4	21.2	4.3	2.1		0.0	0.0	
			H23管内	68.0	22.8	6.1	3.1		0.0	0.0	
中学校	H24管内	72.2	21.5	4.2	2.0		0.0	0.1			
	H24全道	75.1	19.8	3.3	1.6		0.0	0.1			
(36)	いじめは、どんな理由があってもいけないことだと思いますか	小学校	H24管内	79.8	15.3	3.5	1.3		0.0	0.0	
			H23管内	76.5	17.5	3.8	1.9		0.1	0.2	
		中学校	H24管内	77.8	17.3	3.6	1.3		0.0	0.1	
			H24全道	76.2	19.2	3.3	1.2		0.1	0.1	
		小学校	H24管内	65.7	25.2	6.6	2.4		0.0	0.1	
			H23管内	63.0	26.1	7.5	3.4		0.0	0.0	
中学校	H24管内	65.9	24.9	6.7	2.4		0.0	0.1			
	H24全道	67.9	25.1	5.2	1.7		0.0	0.1			
(37)	人の役に立つ人間になりたいと思いますか	小学校	H24管内	74.2	20.6	3.6	1.6		0.0	0.1	
			H23管内	66.3	26.0	5.7	1.7		0.1	0.2	
		中学校	H24管内	71.8	22.3	4.2	1.6		0.0	0.1	
			H24全道	72.8	21.9	3.7	1.4		0.0	0.1	
		小学校	H24管内	69.5	23.8	4.4	2.2		0.0	0.1	
			H23管内	66.5	25.4	5.7	2.2		0.0	0.1	
中学校	H24管内	69.1	24.2	4.6	2.0		0.0	0.1			
	H24全道	70.1	23.8	4.3	1.7		0.0	0.2			
(38)	あなたの学級では、学級の友達同士で話し合ったり、決めていることなどありますか	小学校	H24管内	39.9	44.0	12.3	3.7		0.0	0.0	
			H23管内	33.9	46.6	14.9	4.5		0.0	0.2	
		中学校	H24管内	39.5	43.9	12.6	3.9		0.0	0.1	
			H24全道	33.1	46.9	15.3	4.6		0.0	0.1	
		小学校	H24管内	27.2	48.3	17.9	6.5		0.0	0.0	
			H23管内	20.5	42.7	23.7	13.1		0.0	0.1	
中学校	H24管内	30.8	46.6	16.4	6.1		0.0	0.1			
	H24全道	26.8	48.1	17.9	7.1		0.0	0.1			
(39)	「総合的な学習の時間」の授業で学習したことは、普段の生活や社会に出たときに役に立つと思いますか	小学校	H24管内	42.1	45.0	10.2	2.6		0.0	0.1	
			H23管内	32.1	46.8	17.0	3.9		0.1	0.1	
		中学校	H24管内	41.7	44.4	11.2	2.6		0.0	0.1	
			H24全道	42.2	44.6	10.5	2.4		0.1	0.2	
		小学校	H24管内	21.2	50.1	21.4	7.3		0.0	0.0	
			H23管内	19.6	42.9	25.9	11.4		0.0	0.2	
中学校	H24管内	24.9	49.8	19.1	6.1		0.0	0.1			
	H24全道	23.8	49.6	19.6	6.7		0.0	0.2			
(40)	普段の授業では、本やインターネットを使って調べたり、グループで調べる活動をよく行っていると思いますか	小学校	H24管内	15.1	42.4	33.8	8.7		0.0	0.0	
			H23管内	19.2	40.3	32.5	7.9		0.0	0.0	
		中学校	H24管内	17.8	41.9	31.7	8.6		0.0	0.1	
			H24全道	14.0	38.4	35.9	11.5		0.0	0.1	
		小学校	H24管内	4.2	20.5	48.3	26.9		0.0	0.0	
			H23管内	4.2	15.1	43.0	37.7		0.0	0.0	
中学校	H24管内	5.5	22.3	47.5	24.6		0.0	0.1			
	H24全道	5.4	21.3	45.5	27.7		0.0	0.1			
(41)	普段の授業では、自分の考えを発表する機会が与えられていますか	小学校	H24管内	48.7	34.5	12.7	4.1		0.0	0.0	
			H23管内	47.5	34.2	13.9	4.3		0.0	0.1	
		中学校	H24管内	46.3	35.0	14.4	4.4		0.0	0.0	
			H24全道	45.5	36.2	13.9	4.4		0.0	0.1	
		小学校	H24管内	36.7	44.2	15.3	3.9		0.0	0.0	
			H23管内	29.7	43.4	19.6	7.2		0.0	0.0	
中学校	H24管内	29.3	46.8	18.5	5.2		0.0	0.1			
	H24全道	30.5	46.4	17.6	5.3		0.0	0.1			
(42)	普段の授業では、学級の友達(生徒)との間で話し合っていると思いますか	小学校	H24管内	35.3	42.8	18.1	3.7		0.0	0.0	
			H23管内	33.1	40.8	21.8	4.0		0.1	0.2	
		中学校	H24管内	36.9	41.7	17.7	3.7		0.0	0.1	
			H24全道	34.5	42.4	18.9	4.0		0.0	0.1	
		小学校	H24管内	16.2	44.8	32.0	6.9		0.0	0.1	
			H23管内	13.8	38.5	36.2	11.4		0.0	0.1	
中学校	H24管内	16.5	43.4	32.0	8.0		0.0	0.1			
	H24全道	17.5	43.4	30.6	8.3		0.0	0.1			
(43)	400字詰め原稿用紙2~3枚の感想文や説明文を書くことは難しいと思いますか	小学校	H24管内	33.3	32.8	20.9	12.9		0.0	0.2	
			H23管内	32.2	32.2	22.1	13.0		0.1	0.6	
		中学校	H24管内	34.5	31.9	20.5	12.9		0.0	0.2	
			H24全道	35.0	32.7	20.2	11.8		0.0	0.2	
		小学校	H24管内	36.4	31.2	20.2	11.7		0.0	0.5	
			H23管内	37.8	28.8	18.5	14.7		0.0	0.2	
中学校	H24管内	37.4	31.5	18.9	11.7		0.0	0.4			
	H24全道	38.9	32.5	18.0	10.0		0.0	0.5			
(44)	学校の授業などを、自分の考えをたまたたいて、他の人に説明したり、文章に書き残すことは難しいと思いますか	小学校	H24管内	25.5	36.4	24.2	13.7		0.0	0.2	
			H23管内	28.6	38.0	21.4	11.2		0.1	0.6	
		中学校	H24管内	25.4	36.6	24.3	13.4		0.0	0.3	
			H24全道	25.3	36.3	24.6	13.4		0.0	0.4	
		小学校	H24管内	35.3	35.3	19.8	8.9		0.0	0.7	
			H23管内	39.8	33.4	16.7	9.8		0.0	0.2	
中学校	H24管内	35.3	35.9	18.9	9.2		0.0	0.8			
	H24全道	36.1	36.3	18.4	8.4		0.0	0.8			
(45)	国語の勉強は好きですか	小学校	H24管内	25.3	35.6	24.8	14.3		0.0	0.0	
			H23管内	19.8	33.3	29.7	17.1		0.1	0.1	
		中学校	H24管内	26.1	35.8	24.7	13.4		0.0	0.1	
			H24全道	25.3	37.7	24.8	12.0		0.0	0.1	
		小学校	H24管内	21.9	37.5	27.3	13.3		0.0	0.0	
			H23管内	25.2	34.8	25.6	14.3		0.0	0.1	
中学校	H24管内	21.5	35.5	28.6	14.2		0.0	0.1			
	H24全道	21.1	37.5	28.5	12.8		0.0	0.1			
(46)	国語の勉強は大切だと思いますか	小学校	H24管内	69.3	23.7	4.6	2.4		0.0	0.1	
			H23管内	61.0	29.2	7.3	2.4		0.0	0.1	
		中学校	H24管内	67.6	25.2	5.2	2.0		0.0	0.1	
			H24全道	66.2	26.4	5.3	2.0		0.0	0.1	
		小学校	H24管内	52.7	36.2	7.8	3.2		0.0	0.1	
			H23管内	50.7	35.5	9.1	4.7		0.0	0.1	
中学校	H24管内	53.6	35.5	7.8	3.0		0.0	0.1			
	H24全道	55.4	34.9	6.8	2.7		0.0	0.1			
(47)	国語の授業の内容はよく分かりますか	小学校	H24管内	34.1	46.5	15.2	4.1		0.0	0.1	
			H23管内	29.9	47.1	17.6	5.2		0.1	0.1	
		中学校	H24管内	34.7	47.1	14.2	3.9		0.0	0.1	
			H24全道	37.2	45.9	13.1	3.6		0.0	0.1	
		小学校	H24管内	17.9	50.1	25.6	6.3		0.0	0.2	
			H23管内	20.5	45.9	24.7	8.7		0.0	0.1	
中学校	H24管内	17.9	50.4	24.9	6.6		0.0	0.2			
	H24全道	20.2	51.0	22.6	5.9		0.0	0.2			
(48)	読書は好きですか	小学校	H24管内	52.3	23.6	13.9	10.2		0.0	0.1	
			H23管内	50.3	23.0	16.0	10.5		0.2	0.1	
		中学校	H24管内	47.7	23.8	16.5	11.8		0.0	0.1	
			H								

5 学校質問紙

質問番号	質問事項	校種	年度等	選択肢									その他 無回答
				1	2	3	4	5	6	7	8	9	
(10)	第6学年の児童(第3学年の生徒)は、熱意をもって勉強していると思いますか	小学校	H24管内	33.3	62.3	2.9	1.4					0.0	
			H24全道	25.4	69.0	4.2	1.4					0.0	
		中学校	H24管内	28.1	66.8	5.0	0.2					0.0	
			H24全道	22.4	69.7	7.6	0.2					0.2	
			H24管内	29.3	68.3	2.4	0.0					0.0	
			H24全道	27.6	65.0	7.3	0.0					0.2	
(11)	第6学年の児童(第3学年の生徒)は、授業中の私語が少なく、落ち着いていると思いますか	小学校	H24管内	47.9	49.3	2.8	0.0					0.0	
			H24全道	38.2	53.9	7.7	0.2					0.0	
		中学校	H24管内	35.2	55.5	8.5	0.6					0.2	
			H24全道	58.5	41.5	0.0	0.0					0.0	
			H24管内	53.7	39.0	7.3	0.0					0.0	
			H24全道	54.1	42.3	3.5	0.0					0.2	
(12)	第6学年の児童(第3学年の生徒)は、礼儀正しいと思いますか	小学校	H24管内	36.2	56.5	5.8	1.4					0.0	
			H24全道	35.2	59.2	4.2	1.4					0.0	
		中学校	H24管内	33.4	59.5	6.7	0.4					0.0	
			H24全道	25.6	62.2	11.7	0.4					0.1	
			H24管内	51.2	46.3	2.4	0.0					0.0	
			H24全道	31.7	61.0	7.3	0.0					0.0	
(15)	司書教諭が置かれていますか	小学校	H24管内	59.4	40.6							0.0	
			H24全道	49.3	50.7							0.2	
		中学校	H24管内	59.2	40.6							0.3	
			H24全道	61.0	36.6							2.4	
			H24管内	51.2	48.8							0.0	
			H24全道	30.8	68.8							0.3	
(16)	教員以外の職員で学校図書館に関する業務を担当する職員(いわゆる「学校司書」など)が置かれていますか(ボランティア除く)	小学校	H24管内	2.9	7.2	15.9	73.9					0.0	
			H24全道	1.4	9.9	9.9	78.9					0.0	
		中学校	H24管内	4.0	4.3	4.9	90.4					0.1	
			H24全道	1.2	12.6	33.5	52.6					0.1	
			H24管内	0.0	12.2	7.3	80.5					0.0	
			H24全道	0.2	3.5	4.7	91.5					0.2	
(17)	第6学年の児童(第3学年の生徒)に対して、前年度に、「朝の読書」などの一斉読書の時間を設けましたか	小学校	H24管内	36.2	39.1	20.3	12.9	1.4	0.0			0.0	
			H24全道	29.6	38.0	23.9	4.2	4.2	0.0			0.0	
		中学校	H24管内	23.3	38.4	22.3	4.5	9.3	2.1			0.1	
			H24全道	18.4	43.4	28.2	3.3	4.8	1.8			0.1	
			H24管内	82.9	7.3	0.0	4.9	2.4	0.0			2.4	
			H24全道	80.5	7.3	0.0	7.3	2.4	2.4			0.0	
(18)	第6学年の児童(第3学年の生徒)に対して、前年度に、学校図書館を活用した授業を計画的に行いましたか	小学校	H24管内	2.9	18.8	44.9	31.9	1.4				0.0	
			H24全道	2.8	23.0	45.2	24.1	4.7				0.2	
		中学校	H24管内	15.9	29.7	31.6	18.3	4.4				0.1	
			H24全道	2.4	4.9	26.8	48.8	14.6				2.4	
			H24管内	0.0	7.3	24.4	43.9	24.4				0.0	
			H24全道	1.4	7.5	32.4	39.5	19.1				0.2	
(19)	第6学年の児童(第3学年の生徒)に対して、前年度に、放課後を利用した補充的な学習サポートを実施しましたか	小学校	H24管内	2.9	4.3	14.5	27.5	23.2	27.5			0.0	
			H24全道	1.4	7.0	5.6	42.3	22.5	21.1			0.0	
		中学校	H24管内	2.1	15.7	11.2	31.3	18.4	21.2			0.0	
			H24全道	2.3	14.0	13.2	18.9	13.4	38.0			0.1	
			H24管内	4.9	12.2	4.9	43.9	19.5	12.2			2.4	
			H24全道	0.0	19.5	0.0	36.6	36.6	7.3			0.0	
(20)	第6学年の児童(第3学年の生徒)に対して、前年度に、土曜日を利用した補充的な学習サポートを実施しましたか	小学校	H24管内	0.0	0.0	0.0	100.0					0.0	
			H24全道	0.0	0.0	0.0	100.0					0.0	
		中学校	H24管内	0.3	0.1	0.5	11.7	97.2				0.2	
			H24全道	0.1	1.0	0.9	0.9	96.7				0.4	
			H24管内	0.0	0.0	0.0	7.3	90.2				2.4	
			H24全道	0.0	0.0	0.0	2.4	97.6				0.0	
(21)	第6学年の児童(第3学年の生徒)に対して、前年度に、長期休業日を利用した補充的な学習サポートを実施しましたか	小学校	H24管内	1.4	0.0	17.4	52.2	29.0				0.0	
			H24全道	4.2	2.8	12.7	42.3	38.0				0.0	
		中学校	H24管内	2.2	5.6	23.4	38.8	29.9				0.2	
			H24全道	2.2	3.9	22.0	35.3	36.3				0.2	
			H24管内	14.6	17.1	34.1	22.0	9.8				2.4	
			H24全道	14.6	9.8	34.1	39.0	2.4				0.0	
(22)	第6学年の児童(第3学年の生徒)に対して、前年度までに、児童(生徒)の様々な考えを引き出したり、思考を深めたりするような発問や指導をしましたか	小学校	H24管内	46.4	49.3	4.3	0.0					0.0	
			H24全道	47.9	49.3	2.8	0.0					0.0	
		中学校	H24管内	33.3	62.0	4.7	0.0					0.0	
			H24全道	29.3	65.6	5.0	0.0					0.0	
			H24管内	29.3	65.9	2.4	0.0					2.4	
			H24全道	36.6	58.5	4.9	0.0					0.0	
(23)	第6学年の児童(第3学年の生徒)に対して、前年度までに、児童(生徒)の発言や活動の時間を確保して授業を進めましたか	小学校	H24管内	53.6	44.9	1.4	0.0					0.0	
			H24全道	62.0	38.0	0.0	0.0					0.0	
		中学校	H24管内	41.9	56.1	1.9	0.0					0.0	
			H24全道	39.4	57.6	2.9	0.0					0.0	
			H24管内	41.5	53.7	2.4	0.0					2.4	
			H24全道	39.0	61.0	0.0	0.0					0.0	
(24)	第6学年の児童(第3学年の生徒)に対して、前年度までに、児童(生徒)に将来就きたい仕事や夢について考えさせる指導をしましたか	小学校	H24管内	21.7	58.0	20.3	0.0					0.0	
			H24全道	16.9	67.6	12.7	2.8					0.0	
		中学校	H24管内	15.2	62.1	22.4	0.0					0.1	
			H24全道	12.9	58.4	28.4	0.3					0.0	
			H24管内	26.8	51.2	19.5	0.0					2.4	
			H24全道	43.9	53.7	2.4	0.0					0.0	
(25)	第6学年の児童(第3学年の生徒)に対して、前年度までに、学習規律(私語をしない、聞き手に向かって話をするなど)の維持を徹底しましたか	小学校	H24管内	38.1	56.8	4.7	0.0					0.3	
			H24全道	34.9	60.4	4.5	0.0					0.1	
		中学校	H24管内	65.2	34.8	0.0	0.0					0.0	
			H24全道	69.0	31.0	0.0	0.0					0.0	
			H24管内	56.3	40.8	2.7	0.1					0.0	
			H24全道	59.4	38.0	2.6	0.0					0.0	
(26)	第6学年の児童(第3学年の生徒)に対して、前年度までに、学習方法(適切にノートをとるなど)に関する指導をしましたか	小学校	H24管内	70.7	24.4	2.4	0.0					2.4	
			H24全道	68.3	31.7	0.0	0.0					0.0	
		中学校	H24管内	68.1	29.6	1.9	0.0					0.3	
			H24全道	61.1	36.2	2.5	0.1					0.1	
			H24管内	68.1	31.9	0.0	0.0					0.0	
			H24全道	70.4	29.6	0.0	0.0					0.0	

質問番号	質問事項	校種	年度等	選択数									その他無回答	
				1	2	3	4	5	6	7	8	9		
(42)	第6学年の児童(第3学年の生徒)に対して、前年度に、算数(数学)の授業において、習熟の早いグループに発展的な内容について少人数指導を行いましたか	小学校	H24管内	11.6	5.8	21.7	34.8	26.1					0.0	
			H23管内	1.4	7.0	19.7	33.8	38.0					0.0	
			H24全国	5.5	6.3	12.5	27.3	48.4					0.1	
		中学校	H24管内	12.8	8.4	12.0	16.3	50.4						0.1
			H23管内	9.8	0.0	17.1	31.7	39.0						2.4
			H24全国	4.9	2.4	7.3	31.7	53.7						0.0
(43)	第6学年の児童(第3学年の生徒)に対して、前年度に、算数(数学)の授業において、習熟度別の少人数指導を行うよう編制しましたか	小学校	H24管内	55.1	27.5	15.9							1.4	
			H23管内	42.3	19.7	36.6							1.4	
			H24全国	41.6	9.6	47.1								1.6
		中学校	H24管内	36.8	14.1	47.3								1.8
			H23管内	39.0	17.1	41.5								2.4
			H24全国	41.5	2.4	53.7								2.4
(44)	第6学年の児童(第3学年の生徒)に対して、前年度に、算数(数学)の授業において、習熟度別の少人数指導を行うに当たって、どのような教材を用いましたか	小学校	H24管内	13.0	63.8	5.8	1.4	14.5					1.4	
			H23管内	16.9	32.4	34.1	1.4	33.8					1.4	
			H24全国	11.0	34.3	7.1	3.6	43.1						0.8
		中学校	H24管内	13.1	31.7	7.7	2.0	44.6						0.8
			H23管内	2.4	34.1	17.1	7.3	36.6						2.4
			H24全国	12.2	24.4	7.3	2.4	51.2						2.4
(45)	第6学年の児童(第3学年の生徒)に対して、第4(1)学年のときに、算数(数学)の授業において習熟の遅いグループに少人数指導で習得できるようにしましたか	小学校	H24管内	10.1	7.2	15.9	23.2	42.0					1.4	
			H23管内	2.8	8.5	12.7	25.4	50.7					0.0	
			H24全国	5.6	5.9	10.2	20.0	58.0					0.4	
		中学校	H24管内	14.8	9.5	11.1	12.4	52.0						2.4
			H23管内	4.9	0.0	17.1	22.0	53.7						0.2
			H24全国	0.0	2.4	7.3	22.0	68.3						0.0
(46)	第6学年の児童(第3学年の生徒)に対して、第4(1)学年のときに、算数(数学)の授業において、習熟の早いグループに発展的な内容の少人数指導を行いましたか	小学校	H24管内	7.2	5.8	13.0	26.1	46.4					1.4	
			H23管内	2.8	7.0	11.3	28.2	50.7					0.0	
			H24全国	3.9	5.2	8.4	21.0	61.2					0.4	
		中学校	H24管内	9.8	7.8	11.0	15.9	55.2						2.4
			H23管内	2.4	0.0	17.1	24.4	53.7						0.2
			H24全国	0.0	2.4	7.3	22.0	68.3						0.0
(47)	第6学年の児童(第3学年の生徒)に対して、前年度までに、補充的な学習の指導を行いましたか	小学校	H24管内	14.5	62.3	23.2	0.0	0.0					0.0	
			H23管内	15.5	60.6	21.1	2.8	0.0					0.1	
			H24全国	13.5	62.8	21.6	2.0	0.0					0.0	
		中学校	H24管内	12.2	56.6	28.8	3.4	0.0						2.4
			H23管内	14.6	58.5	24.4	0.0	0.0						0.0
			H24全国	14.6	68.3	14.6	2.4	0.0						0.2
(48)	第6学年の児童(第3学年の生徒)に対して、前年度までに、発展的な学習の指導を行いましたか	小学校	H24管内	2.9	47.8	46.4	2.9	0.0					0.0	
			H23管内	4.2	45.1	47.9	2.8	0.0					0.0	
			H24全国	4.3	42.5	49.9	3.3	0.0					0.0	
		中学校	H24管内	4.0	34.8	55.4	5.8	0.0						2.4
			H23管内	9.8	53.7	34.1	0.0	0.0						0.0
			H24全国	9.8	48.8	39.0	2.4	0.0						0.2
(49)	第6学年の児童(第3学年の生徒)に対して、前年度までに、目的や相手に応じて話したり聞いたりする授業を行いましたか	小学校	H24管内	21.7	72.5	5.8	0.0	0.0					0.0	
			H23管内	23.9	70.4	5.6	0.0	0.0					0.0	
			H24全国	21.1	69.2	9.4	0.3	0.0					0.1	
		中学校	H24管内	14.6	78.0	4.9	0.0	2.4						0.0
			H23管内	29.3	68.3	2.4	0.0	0.0						0.0
			H24全国	16.3	70.2	12.5	0.9	0.2						0.2
(50)	第6学年の児童(第3学年の生徒)に対して、前年度までに、書く習慣を付ける授業を行いましたか	小学校	H24管内	33.3	56.5	10.1	0.0	0.0					0.0	
			H23管内	35.2	59.2	5.6	0.0	0.0					0.0	
			H24全国	23.5	67.6	8.7	0.2	0.0					0.0	
		中学校	H24管内	28.3	61.5	10.0	0.1	0.0						0.0
			H23管内	29.3	65.9	2.4	0.0	2.4						0.0
			H24全国	22.0	75.6	2.4	0.0	0.0						0.0
(51)	第6学年の児童(第3学年の生徒)に対して、前年度までに、様々な文章を読む習慣を付ける授業を行いましたか	小学校	H24管内	27.5	58.0	14.5	0.0	0.0					0.0	
			H23管内	29.6	60.6	9.9	0.0	0.0					0.0	
			H24全国	19.8	68.6	11.3	0.3	0.0					0.0	
		中学校	H24管内	20.6	62.3	16.7	0.3	0.0						2.4
			H23管内	34.1	58.5	4.9	0.0	0.0						0.0
			H24全国	19.5	75.6	4.9	0.0	0.2						0.2
(52)	第6学年の児童(第3学年の生徒)に対して、前年度までに、漢字・語句など基礎的な事項を定着させる授業を行いましたか	小学校	H24管内	50.7	49.3	0.0	0.0	0.0					0.0	
			H23管内	64.8	35.2	0.0	0.0	0.0					0.0	
			H24全国	48.3	50.6	0.9	0.2	0.0					0.0	
		中学校	H24管内	50.9	47.0	2.0	0.1	0.0						2.4
			H23管内	48.8	46.3	2.4	0.0	0.0						0.0
			H24全国	56.1	43.9	0.0	0.0	0.0						0.2
(53)	第6学年の児童(第3学年の生徒)に対して、前年度までに、補充的な学習の指導を行いましたか	小学校	H24管内	37.7	53.6	8.7	0.0	0.0					0.0	
			H23管内	19.7	69.0	11.3	0.0	0.0					0.0	
			H24全国	27.1	63.9	7.7	1.3	0.0					0.0	
		中学校	H24管内	30.6	57.7	10.5	1.2	0.0						0.1
			H23管内	29.3	61.0	7.3	0.0	2.4						0.0
			H24全国	22.0	70.7	7.3	0.0	0.0						0.2
(54)	第6学年の児童(第3学年の生徒)に対して、前年度までに、発展的な学習の指導を行いましたか	小学校	H24管内	27.9	61.4	9.4	1.2	0.0					0.1	
			H23管内	25.7	61.3	11.7	1.2	0.0					0.0	
			H24全国	4.3	58.0	33.3	4.3	0.0					0.0	
		中学校	H24管内	8.5	53.5	35.2	2.8	0.0						0.1
			H23管内	7.4	52.1	37.9	2.6	0.0						0.1
			H24全国	7.9	46.0	43.3	2.7	0.0						2.4
(55)	第6学年の児童(第3学年の生徒)に対して、前年度までに、実生活における対象との関連を図った授業を行いましたか	小学校	H24管内	12.2	56.1	29.3	0.0	0.0					0.0	
			H23管内	9.8	58.5	29.3	2.4	0.0					0.0	
			H24全国	11.1	51.8	35.2	1.7	0.2						0.1
		中学校	H24管内	9.6	48.9	38.6	2.7	0.0						0.0
			H23管内	8.7	55.1	34.8	1.4	0.0						0.0
			H24全国	12.7	59.2	25.4	2.8	0.0						0.0
(56)	第6学年の児童(第3学年の生徒)に対して、前年度までに、計算問題などの反復練習をする授業を行いましたか	小学校	H24管内	9.6	59.8	30.2	0.4	0.0					0.1	
			H23管内	7.2	55.9	35.8	1.0	0.0					0.1	
			H24全国	7.3	48.8	41.5	0.0	2.4						0.0
		中学校	H24管内	2.4	48.8	48.8	0.0	0.0						0.0
			H23管内	7.3	56.5	35.0	1.0	0.2						0.2
			H24全国	6.1	49.4	42.0	2.3	0.0						0.2
(57)	第6学年の児童(第3学年の生徒)に対して、前年度までに、補充的な学習の指導を行いましたか	小学校	H24管内	4.3	46.4	42.0	7.2	0.0					0.0	
			H23管内	7.4	47.2	41.3	4.1	0.0					0.0	
			H24全国	7.3	43.3	42.3	7.0	0.0					0.1	
		中学校	H24管内	14.6	58.5	24.4	0.0	2.4						0.0
			H23管内	18.2	63.1	16.8	1.7	0.0						0.2
			H24全国	17.4	58.7	21.5	2.4	0.0						0.1
(58)	第6学年の児童(第3学年の生徒)に対して、前年度までに、発展的な学習の指導を行いましたか	小学校	H24管内	1.4	37.7	55.1	5.8	0.0					0.0	
			H23管内	3.5	39.1	52.9	4.5	0.0					0.0	
			H24全国	4.8	37.4	52.0	5.6	0.0					0.1	
		中学校	H24管内	7.3	65.9	24.4	0.0	2.4						0.0
			H23管内	0.0	0.0	0.0	0.0	0.0						0.0
			H24全国	8.1	53.0	36.4	2.3	0.2						0.1
(59)	第6学年の児童(第3学年の生徒)に対して、前年度までに、実生活における対象との関連を図った授業を行いましたか	小学校	H24管内	13.0	58.0	27.5	1.4	0.0					0.0	
			H23管内	10.7	66.3	22.6	0.4	0.0					0.0	
			H24全国	11.2	63.0	24.9	0.8	0.0					0.1	
		中学校	H24管内	19.5	58.5	19.5	0.0	2.4						0.0
			H23管内	19.8	66.6	12.8	0.7	0.0						0.2
			H24全国	20.8	62.4	15.9	0.7	0.0						0.2
(60)	第6学年の児童(第3学年の生徒)に対する、前年度までに、科学的な体験や自然体験をする授業を行いましたか	小学校	H24管内	17.4	68.1	13.0	1.4	0.0					0.0	
			H23管内	22.3	64.6	12.9	0.2	0.0					0.0	
			H24全国	18.3	63.5	17.6	0.5	0.0					0.1	
		中学校	H24管内	26.8	56.1	14.6	0.0	2.4						0.0
			H23管内	23.2	58.7	17.0	0.9	0.0						0.2
			H24全国	19.1	54.9	24.4	1.6	0.0						0.

質問番号	質問事項	校種	年度等	選択数									その他無回答
				1	2	3	4	5	6	7	8	9	
小(7.3)	第6学年の児童(第3学年の生徒)に対して、前年度までに、PTAや地域の人が学校の諸活動にボランティアとして参加してくれましたか	小学校	H24管内	59.4	39.1	0.0	1.4						0.0
			H23管内	64.8	33.8	1.4	0.0						0.0
			H24全道	55.1	41.4	3.2	0.2						0.0
			H24全道	57.6	39.4	2.8	0.1						0.1
			H24全道	41.5	51.2	4.9	0.0						2.4
中(7.1)	第6学年の児童(第3学年の生徒)に対して、前年度までに、PTAや地域の人が学校の諸活動にボランティアとして参加してくれましたか	中学校	H24管内	34.1	58.5	4.9	2.4						0.0
			H23管内	42.3	48.0	8.3	1.0						0.3
			H24全道	51.8	42.5	4.7	0.9						0.2
			H24全道	36.2	40.6	2.9	20.3						0.0
			H24全道	26.8	49.3	4.2	19.7						0.0
小(7.4)	第6学年の児童(第3学年の生徒)に対して、前年度までに、学校の支援ボランティアの仕組みにより、保護者等が様々な活動に参加してくれましたか	小学校	H24管内	29.5	44.0	5.7	20.8						0.1
			H23管内	38.3	40.6	3.5	17.6						0.1
			H24全道	22.0	48.8	7.3	19.5						2.4
			H23管内	9.8	43.9	9.8	36.6						0.0
			H24全道	18.7	44.5	11.1	25.0						0.7
中(7.2)	第6学年の児童(第3学年の生徒)に対して、前年度までに、保護者等が様々な活動に参加してくれましたか	中学校	H24管内	24.4	40.2	6.7	28.2						0.4
			H23管内	1.4	0.0	0.0	94.2	4.3					0.0
			H24全道	0.0	2.8	0.0	93.0	4.2					0.0
			H24全道	0.4	0.3	0.7	81.0	17.5					0.1
			H24全道	5.1	2.6	29.5	54.7	8.0					0.1
小(7.5)	第6学年の児童(第3学年の生徒)に対して、前年度までに、保護者等が様々な活動に参加してくれましたか	小学校	H24管内	63.8	33.3	2.9	0.0						0.0
			H23管内	64.8	35.2	0.0	0.0						0.0
			H24全道	63.0	34.4	2.4	0.1						0.0
			H24全道	79.2	20.1	0.6	0.0						0.1
			H24全道	39.0	43.9	12.2	2.4						2.4
中(7.3)	第6学年の児童(第3学年の生徒)に対して、前年度までに、保護者等が様々な活動に参加してくれましたか	中学校	H24管内	29.3	58.5	12.2	0.0						0.0
			H23管内	33.3	57.0	9.0	0.5						0.2
			H24全道	44.1	44.7	10.7	0.3						0.2
			H24全道	65.2	34.8	0.0	0.0						0.0
			H24全道	57.7	39.4	2.8	0.0						0.0
小(7.6)	第6学年の児童(第3学年の生徒)に対して、前年度までに、保護者等が様々な活動に参加してくれましたか	小学校	H24管内	64.8	40.6	2.4	0.0						0.0
			H23管内	64.8	35.2	0.0	0.0						0.0
			H24全道	63.0	34.4	2.4	0.1						0.0
			H24全道	79.2	20.1	0.6	0.0						0.1
			H24全道	39.0	43.9	12.2	2.4						2.4
中(7.3)	第6学年の児童(第3学年の生徒)に対して、前年度までに、保護者等が様々な活動に参加してくれましたか	中学校	H24管内	29.3	58.5	12.2	0.0						0.0
			H23管内	33.3	57.0	9.0	0.5						0.2
			H24全道	44.1	44.7	10.7	0.3						0.2
			H24全道	65.2	34.8	0.0	0.0						0.0
			H24全道	57.7	39.4	2.8	0.0						0.0
小(7.7)	第6学年の児童(第3学年の生徒)に対して、前年度までに、保護者等が様々な活動に参加してくれましたか	小学校	H24管内	64.8	40.6	2.4	0.0						0.0
			H23管内	64.8	35.2	0.0	0.0						0.0
			H24全道	63.0	34.4	2.4	0.1						0.0
			H24全道	79.2	20.1	0.6	0.0						0.1
			H24全道	39.0	43.9	12.2	2.4						2.4
中(7.4)	第6学年の児童(第3学年の生徒)に対して、前年度までに、保護者等が様々な活動に参加してくれましたか	中学校	H24管内	29.3	58.5	12.2	0.0						0.0
			H23管内	33.3	57.0	9.0	0.5						0.2
			H24全道	44.1	44.7	10.7	0.3						0.2
			H24全道	65.2	34.8	0.0	0.0						0.0
			H24全道	57.7	39.4	2.8	0.0						0.0
小(7.8)	第6学年の児童(第3学年の生徒)に対して、前年度までに、保護者等が様々な活動に参加してくれましたか	小学校	H24管内	64.8	40.6	2.4	0.0						0.0
			H23管内	64.8	35.2	0.0	0.0						0.0
			H24全道	63.0	34.4	2.4	0.1						0.0
			H24全道	79.2	20.1	0.6	0.0						0.1
			H24全道	39.0	43.9	12.2	2.4						2.4
中(7.5)	第6学年の児童(第3学年の生徒)に対して、前年度までに、保護者等が様々な活動に参加してくれましたか	中学校	H24管内	29.3	58.5	12.2	0.0						0.0
			H23管内	33.3	57.0	9.0	0.5						0.2
			H24全道	44.1	44.7	10.7	0.3						0.2
			H24全道	65.2	34.8	0.0	0.0						0.0
			H24全道	57.7	39.4	2.8	0.0						0.0
小(7.8)	第6学年の児童(第3学年の生徒)に対して、前年度までに、保護者等が様々な活動に参加してくれましたか	小学校	H24管内	64.8	40.6	2.4	0.0						0.0
			H23管内	64.8	35.2	0.0	0.0						0.0
			H24全道	63.0	34.4	2.4	0.1						0.0
			H24全道	79.2	20.1	0.6	0.0						0.1
			H24全道	39.0	43.9	12.2	2.4						2.4
中(7.5)	第6学年の児童(第3学年の生徒)に対して、前年度までに、保護者等が様々な活動に参加してくれましたか	中学校	H24管内	29.3	58.5	12.2	0.0						0.0
			H23管内	33.3	57.0	9.0	0.5						0.2
			H24全道	44.1	44.7	10.7	0.3						0.2
			H24全道	65.2	34.8	0.0	0.0						0.0
			H24全道	57.7	39.4	2.8	0.0						0.0
小(7.9)	第6学年の児童(第3学年の生徒)に対して、前年度までに、保護者等が様々な活動に参加してくれましたか	小学校	H24管内	64.8	40.6	2.4	0.0						0.0
			H23管内	64.8	35.2	0.0	0.0						0.0
			H24全道	63.0	34.4	2.4	0.1						0.0
			H24全道	79.2	20.1	0.6	0.0						0.1
			H24全道	39.0	43.9	12.2	2.4						2.4
中(7.6)	第6学年の児童(第3学年の生徒)に対して、前年度までに、保護者等が様々な活動に参加してくれましたか	中学校	H24管内	29.3	58.5	12.2	0.0						0.0
			H23管内	33.3	57.0	9.0	0.5						0.2
			H24全道	44.1	44.7	10.7	0.3						0.2
			H24全道	65.2	34.8	0.0	0.0						0.0
			H24全道	57.7	39.4	2.8	0.0						0.0
小(8.0)	第6学年の児童(第3学年の生徒)に対して、前年度までに、保護者等が様々な活動に参加してくれましたか	小学校	H24管内	64.8	40.6	2.4	0.0						0.0
			H23管内	64.8	35.2	0.0	0.0						0.0
			H24全道	63.0	34.4	2.4	0.1						0.0
			H24全道	79.2	20.1	0.6	0.0						0.1
			H24全道	39.0	43.9	12.2	2.4						2.4
中(7.7)	第6学年の児童(第3学年の生徒)に対して、前年度までに、保護者等が様々な活動に参加してくれましたか	中学校	H24管内	29.3	58.5	12.2	0.0						0.0
			H23管内	33.3	57.0	9.0	0.5						0.2
			H24全道	44.1	44.7	10.7	0.3						0.2
			H24全道	65.2	34.8	0.0	0.0						0.0
			H24全道	57.7	39.4	2.8	0.0						0.0
小(8.1)	第6学年の児童(第3学年の生徒)に対して、前年度までに、保護者等が様々な活動に参加してくれましたか	小学校	H24管内	64.8	40.6	2.4	0.0						0.0
			H23管内	64.8	35.2	0.0	0.0						0.0
			H24全道	63.0	34.4	2.4	0.1						0.0
			H24全道	79.2	20.1	0.6	0.0						0.1
			H24全道	39.0	43.9	12.2	2.4						2.4
中(7.8)	第6学年の児童(第3学年の生徒)に対して、前年度までに、保護者等が様々な活動に参加してくれましたか	中学校	H24管内	29.3	58.5	12.2	0.0						0.0
			H23管内	33.3	57.0	9.0	0.5						0.2
			H24全道	44.1	44.7	10.7	0.3						0.2
			H24全道	65.2	34.8	0.0	0.0						0.0
			H24全道	57.7	39.4	2.8	0.0						0.0
小(8.2)	第6学年の児童(第3学年の生徒)に対して、前年度までに、保護者等が様々な活動に参加してくれましたか	小学校	H24管内	64.8	40.6	2.4	0.0						0.0
			H23管内	64.8	35.2	0.0	0.0						0.0
			H24全道	63.0	34.4	2.4	0.1						0.0
			H24全道	79.2	20.1	0.6	0.0						0.1
			H24全道	39.0	43.9	12.2	2.4						2.4
中(7.9)	第6学年の児童(第3学年の生徒)に対して、前年度までに、保護者等が様々な活動に参加してくれましたか	中学校	H24管内	29.3	58.5	12.2	0.0						0.0
			H23管内	33.3	57.0	9.0	0.5						0.2
			H24全道	44.1	44.7	10.7	0.3						0.2
			H24全道	65.2	34.8	0.0	0.0						0.0
			H24全道	57.7	39.4	2.8	0.0						0.0
小(8.3)	第6学年の児童(第3学年の生徒)に対して、前年度までに、保護者等が様々な活動に参加してくれましたか	小学校	H24管内	64.8	40.6	2.4	0.0						0.0
			H23管内	64.8	35.2	0.0	0.0						0.0
			H24全道	63.0	34.4	2.4	0.1						0.0
			H24全道	79.2	20.1	0.6	0.0						0.1
			H24全道	39.0	43.9	12.2	2.4						2.4
中(8.0)	第6学年の児童(第3学年の生徒)に対して、前年度までに、保護者等が様々な活動に参加してくれましたか	中学校	H24管内	29.3	58.5	12.2	0.0						0.0
			H23管内	33.3	57.0	9.0	0.5						0.2
			H24全道	44.1	44.7	10.7	0.3						0.2
			H24全道	65.2	34.8	0.0	0.0						0.0
			H24全道	57.7	39.4	2.8	0.0						0