

# 日高管内

(P 69~85)

1 教科に関する調査(小学校)

① 学習指導要領の領域等別平均正答率

教科		全道・全国等との比較					
国語	A	全体	日高 74.1	北海道 77.4	全国 81.6	秋田 86.9	全道と比較して、「話すこと・聞くこと」は同様、「読むこと」「伝統的な言語文化と国語の特質に関する事項」はやや低く、「書くこと」は低い。全国と比較して、「話すこと・聞くこと」はやや低く、「書くこと」「読むこと」「伝統的な言語文化と国語の特質に関する事項」は相当低い。
		学習指導要領の領域等	話すこと・聞くこと	書くこと	読むこと	伝統的な言語文化と国語の特質に関する事項	
		日高管内	75.9	45.5	75.1	77.9	
		北海道(合算)	76.6	51.3	78.8	81.7	
		全国(公立)	79.4	57.5	82.1	86.3	
	秋田(公立)	82.7	68.6	87.0	91.2		
	B	全体	日高 48.2	北海道 51.1	全国 55.6	秋田 63.0	全道と比較して、「読むこと」はほぼ同様(下位)、「話すこと・聞くこと」「書くこと」はやや低く、「伝統的な言語文化と国語の特質に関する事項」は相当低い。全国と比較して、「読むこと」は低く、「話すこと・聞くこと」「書くこと」「伝統的な言語文化と国語の特質に関する事項」は相当低い。
		学習指導要領の領域等	話すこと・聞くこと	書くこと	読むこと	伝統的な言語文化と国語の特質に関する事項	
		日高管内	54.1	35.9	49.5	35.6	
		北海道(合算)	57.2	39.8	52.2	44.6	
全国(公立)		63.0	46.8	55.7	55.2		
秋田(公立)	71.4	54.8	63.8	62.5			
算数	A	全体	日高 63.6	北海道 68.7	全国 73.3	秋田 79.5	全道と比較して、「量と測定」はほぼ同様(下位)、「数と計算」「図形」「数量関係」は低い。全国と比較して、「量と測定」は低く、「数と計算」「図形」「数量関係」は相当低い。
		学習指導要領の領域等	数と計算	量と測定	図形	数量関係	
		日高管内	65.2	65.1	60.6	63.5	
		北海道(合算)	71.0	67.3	65.8	70.3	
		全国(公立)	75.0	71.7	72.6	74.4	
	秋田(公立)	80.0	78.8	79.0	82.4		
	B	全体	日高 51.4	北海道 54.3	全国 58.9	秋田 64.0	全道と比較して、「数と計算」「図形」「数量関係」はほぼ同様(下位)、「量と測定」はやや低い。全国と比較して、「数量関係」は低く、「数と計算」「量と測定」「図形」は相当低い。
		学習指導要領の領域等	数と計算	量と測定	図形	数量関係	
		日高管内	46.3	53.3	56.1	43.5	
		北海道(合算)	49.2	56.5	58.1	45.3	
全国(公立)		54.0	60.8	63.3	49.5		
秋田(公立)	59.0	65.8	69.0	54.1			
理科	全体	日高 57.4	北海道 58.6	全国 60.9	秋田 68.4	全道と比較して、「物質」は同様、「エネルギー」「生命」「地球」はほぼ同様(下位)。全国と比較して、「物質」はほぼ同様(下位)、「生命」「地球」はやや低く、「エネルギー」は低い。	
	学習指導要領の領域等	物質	エネルギー	生命	地球		
	日高管内	59.9	54.4	64.5	47.1		
	北海道(合算)	59.5	56.2	66.7	48.6		
	全国(公立)	61.4	59.8	68.6	50.6		
秋田(公立)	70.4	69.2	74.4	56.4			

② 6年間の推移(☆は全道と比較した全国)

全道との比較	国語A				国語B				算数A				算数B				理科	
	H19	H20	H21	H22	H23	H24	H19	H20	H21	H22	H23	H24	H19	H20	H21	H22		H23
相当高い																		
高い										☆							☆	
やや高い		☆	☆	☆		☆	☆	☆	☆			☆					☆	☆
ほぼ同様(上位)	☆																	☆
全道と同様																		
ほぼ同様(下位)																		
やや低い	○		○		●		○	○	○	○		○	○				○	○
低い		○		○										○	○		○	
相当低い						○												

③ 教科についての課題

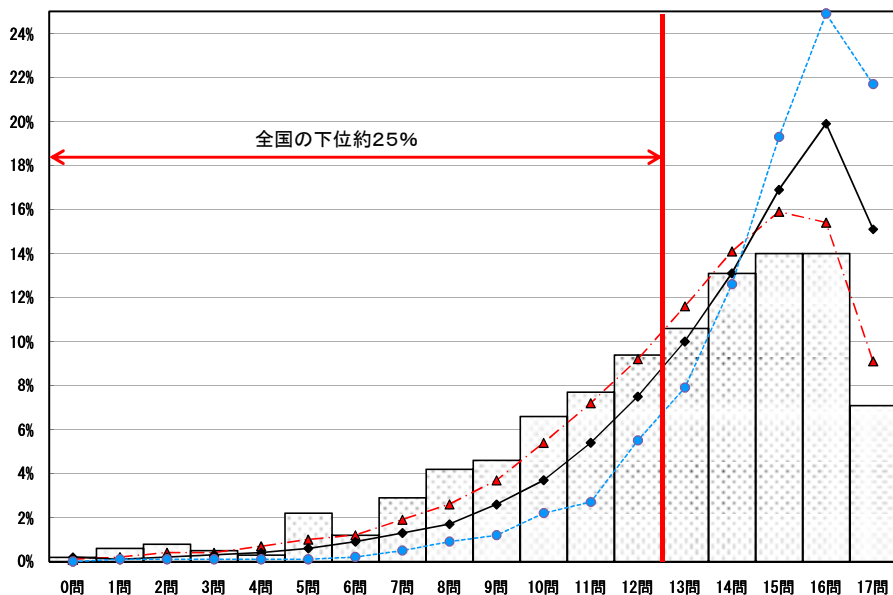
<p>&lt;国語A&gt;</p> <p>□ 「書くこと」における「表現の効果について確かめながら物語を創作する」設問6から、創作した物語の語り手が寄り添っている人物として適切なものを選択することの平均正答率が、全道と比較し6.4ポイント低く、全国と比較し10.8ポイント低い。</p> <p>【解答状況】 「下書きの書き直しをした物語の一部」において、語り手が寄り添っている人物ではない登場人物を「3 勇二」と解答し、誤答となっている児童の割合が、全道と比較し3.7ポイント高く、全国と比較し4.9ポイント高い。</p>
<p>【課題】</p> <ul style="list-style-type: none"> <li>・主人公やその他の登場人物がそれぞれの役割をもっていることなど、物語の基本的な特徴を押さえて創作すること</li> <li>・表現の効果について確かめたり工夫したりすること</li> </ul>
<p>&lt;算数A&gt;</p> <p>□ 「数と計算」における「除数が整数である場合の分数の除法の計算をする」設問1(7)から、<math>4/5 \div 8</math>を計算することの平均正答率が、全道と比較し16.4ポイント低く、全国と比較し28.9ポイント低い。</p> <p>【解答状況】 除数を被除数の分母にかけて正しく計算していない児童の割合が、全道と比較し8.2ポイント高く、全国と比較し15.4ポイント高い。また、無解答の児童の割合が、全道と比較し8.2ポイント高く、全国と比較し13.5ポイント高い。</p>
<p>【課題】</p> <ul style="list-style-type: none"> <li>・乗数や除数が整数である場合の分数の乗法及び除法の意味について理解すること</li> <li>・分数の除法の計算の仕方を考え、計算をすること</li> </ul>
<p>&lt;理科&gt;</p> <p>□ 「生命」における「植物の受粉と結実の関係について、科学的な言葉や概念を理解する」設問2(4)から、『おしべの花粉がめしべの先につく』ことを表す言葉を書くこと平均正答率が、全道と比較し6.5ポイント低く、全国と比較し8.3ポイント低い。</p> <p>【解答状況】 植物の受粉と結実の関係について、「受粉」と解答すべきところを科学的な言葉や概念を理解せずに解答(「受精」「結実」という誤答以外)し、誤答となっている児童の割合が、全道と比較し3.7ポイント高く、全国と比較し3.3ポイント高い。また、無解答の児童の割合が、全道と比較し3.1ポイント高く、全国と比較し4.2ポイント高い。</p>
<p>【課題】</p> <ul style="list-style-type: none"> <li>・科学的な言葉や概念など、知識や技能の確実な定着を図ること</li> <li>・学習で身に付けた科学的な言葉や概念を使用して説明したり、観察に生かしたりすること</li> </ul>

④ 正答数の状況(下位層の割合)

小学校国語A

	児童数	平均正答数	平均正答率(%)	平均正答率の95%信頼区間(%)	中央値	標準偏差
日高管内	649	12.6 / 17	74.1	—	13.0	3.4
北海道(合算)	31,747	13.2 / 17	77.4	—	14.0	3.1
全国(公立)	255,180	13.9 / 17	81.6	81.4 — 81.7	15.0	2.9
秋田(公立)	3,511	14.8 / 17	86.9	86.4 — 87.3	15.0	2.2

日高管内 北海道(合算) 全国(公立) 秋田(公立)



- 全国の下位約25%は、12問以下の正答数(正答率は70.6%以下)。
- 日高管内は、この層に属する児童の割合が41.2%となっており、全道と比較すると多く、全国・上位県と比較すると大幅に多い。

正答数 (児童の割合(%))				
正答数(正答率)	日高	北海道	全国	秋田
0問(0.0%)	0.2	0.1	0.2	0.0
1問(5.9%)	0.6	0.2	0.1	0.1
2問(11.8%)	0.8	0.4	0.2	0.1
3問(17.6%)	0.5	0.4	0.3	0.1
4問(23.5%)	0.3	0.7	0.4	0.1
5問(29.4%)	2.2	1.0	0.6	0.1
6問(35.3%)	1.2	1.2	0.9	0.2
7問(41.2%)	2.9	1.9	1.3	0.5
8問(47.1%)	4.2	2.6	1.7	0.9
9問(52.9%)	4.6	3.7	2.6	1.2
10問(58.8%)	6.6	5.4	3.7	2.2
11問(64.7%)	7.7	7.2	5.4	2.7
12問(70.6%)	9.4	9.2	7.5	5.5
13問(76.5%)	10.6	11.6	10.0	7.9
14問(82.4%)	13.1	14.1	13.1	12.6
15問(88.2%)	14.0	15.9	16.9	19.3
16問(94.1%)	14.0	15.4	19.9	24.9
17問(100.0%)	7.1	9.1	15.1	21.7

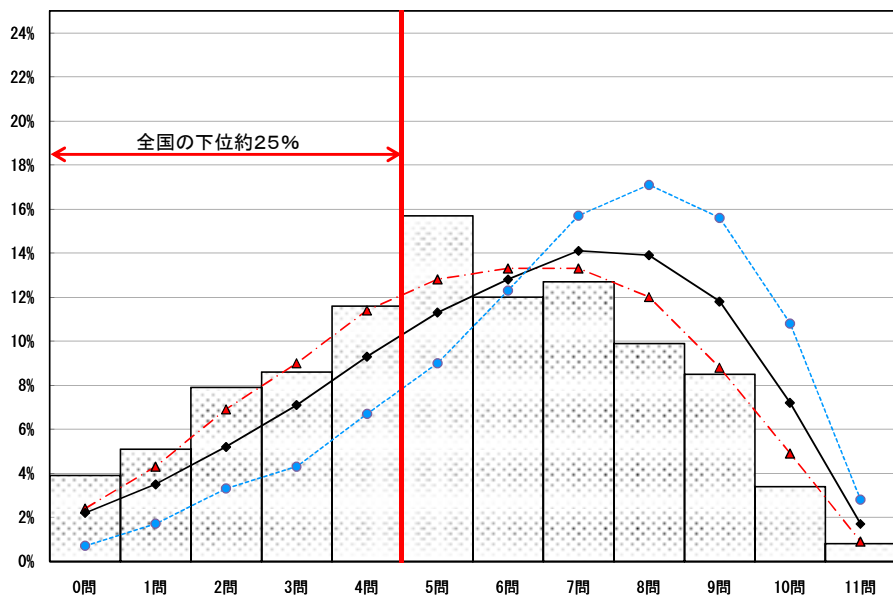
12問以下の割合 41.2 34.0 24.9 13.7

- ※ 全国の下位約25%と同じ正答数の範囲に属する全道及び管内の児童生徒の割合を比較した。
- ※ 児童生徒の割合は、小数第2位以下を四捨五入しているため、合計しても100にならない場合がある。

小学校国語B

	児童数	平均正答数	平均正答率(%)	平均正答率の95%信頼区間(%)	中央値	標準偏差
日高管内	648	5.3 / 11	48.2	—	5.0	2.6
北海道(合算)	31,737	5.6 / 11	51.1	—	6.0	2.6
全国(公立)	255,139	6.1 / 11	55.6	55.4 — 55.8	6.0	2.6
秋田(公立)	3,510	6.9 / 11	63.0	62.1 — 63.8	7.0	2.4

日高管内 北海道(合算) 全国(公立) 秋田(公立)



- 全国の下位約25%は、4問以下の正答数(正答率は36.4%以下)。
- 日高管内は、この層に属する児童の割合が37.1%となっており、全道と比較するとやや多く、全国と比較すると多い。上位県と比較すると大幅に多い。

正答数 (児童の割合(%))				
正答数(正答率)	日高	北海道	全国	秋田
0問(0.0%)	3.9	2.4	2.2	0.7
1問(9.1%)	5.1	4.3	3.5	1.7
2問(18.2%)	7.9	6.9	5.2	3.3
3問(27.3%)	8.6	9.0	7.1	4.3
4問(36.4%)	11.6	11.4	9.3	6.7
5問(45.5%)	15.7	12.8	11.3	9.0
6問(54.5%)	12.0	13.3	12.8	12.3
7問(63.6%)	12.7	13.3	14.1	15.7
8問(72.7%)	9.9	12.0	13.9	17.1
9問(81.8%)	8.5	8.8	11.8	15.6
10問(90.9%)	3.4	4.9	7.2	10.8
11問(100.0%)	0.8	0.9	1.7	2.8

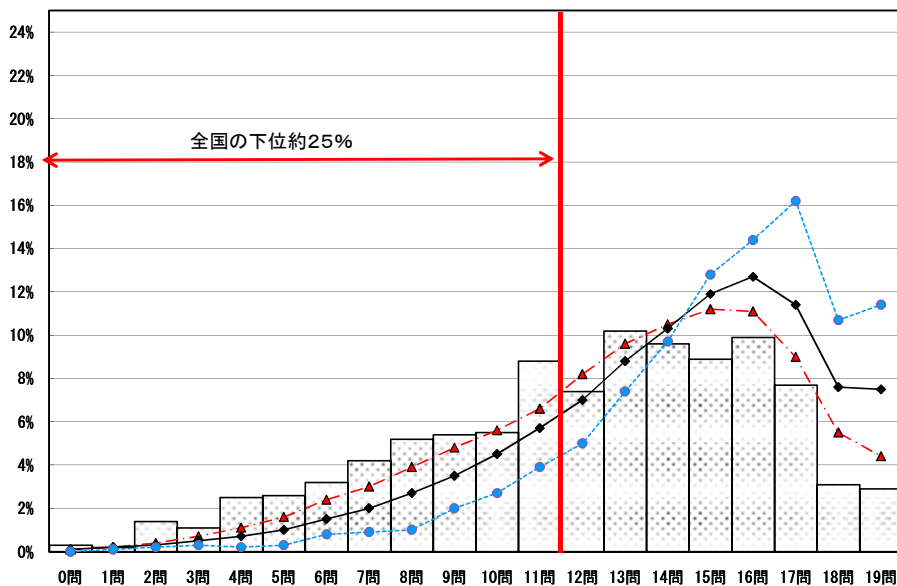
4問以下の割合 37.1 34.0 27.3 16.7

- ※ 全国の下位約25%と同じ正答数の範囲に属する全道及び管内の児童生徒の割合を比較した。
- ※ 児童生徒の割合は、小数第2位以下を四捨五入しているため、合計しても100にならない場合がある。

小学校算数A

	児童数	平均正答数	平均正答率(%)	平均正答率の95%信頼区間(%)	中央値	標準偏差
日高管内	649	12.1 / 19	63.6	—	13.0	4.1
北海道(合算)	31,749	13.1 / 19	68.7	—	14.0	3.8
全国(公立)	255,186	13.9 / 19	73.3	73.1 — 73.5	15.0	3.6
秋田(公立)	3,511	15.1 / 19	79.5	78.8 — 80.2	16.0	3.1

□ 日高管内 ▲ 北海道(合算) ● 全国(公立) ● 秋田(公立)



- 全国の下位約25%は、11問以下の正答数(正答率は57.9%以下)。
- 日高管内は、この層に属する児童の割合が40.4%となっており、全道・全国・上位県と比較すると大幅に多い。

正答数 (児童の割合(%))				
正答数 (正答率)	日高	北海道	全国	秋田
0問 (0.0%)	0.3	0.1	0.1	0.0
1問 (5.3%)	0.2	0.2	0.2	0.1
2問 (10.5%)	1.4	0.4	0.3	0.2
3問 (15.8%)	1.1	0.7	0.5	0.3
4問 (21.1%)	2.5	1.1	0.7	0.2
5問 (26.3%)	2.6	1.6	1.0	0.3
6問 (31.6%)	3.2	2.4	1.5	0.8
7問 (36.8%)	4.2	3.0	2.0	0.9
8問 (42.1%)	5.2	3.9	2.7	1.0
9問 (47.4%)	5.4	4.8	3.5	2.0
10問 (52.6%)	5.5	5.6	4.5	2.7
11問 (57.9%)	8.8	6.6	5.7	3.9
12問 (63.2%)	7.4	8.2	7.0	5.0
13問 (68.4%)	10.2	9.6	8.8	7.4
14問 (73.7%)	9.6	10.5	10.3	9.7
15問 (78.9%)	8.9	11.2	11.9	12.8
16問 (84.2%)	9.9	11.1	12.7	14.4
17問 (89.5%)	7.7	9.0	11.4	16.2
18問 (94.7%)	3.1	5.5	7.6	10.7
19問 (100.0%)	2.9	4.4	7.5	11.4

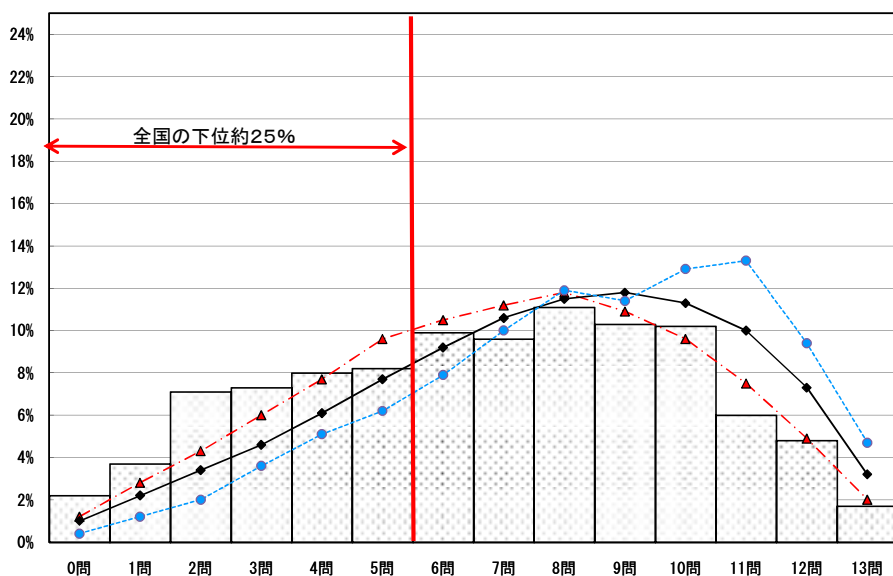
11問以下の割合	40.4	30.4	22.7	12.4
----------	------	------	------	------

- ※ 全国の下位約25%と同じ正答数の範囲に属する全道及び管内の児童生徒の割合を比較した。
- ※ 児童生徒の割合は、小数第2位以下を四捨五入しているため、合計しても100にならない場合がある。

小学校算数B

	児童数	平均正答数	平均正答率(%)	平均正答率の95%信頼区間(%)	中央値	標準偏差
日高管内	648	6.7 / 13	51.4	—	7.0	3.3
北海道(合算)	31,748	7.1 / 13	54.3	—	7.0	3.1
全国(公立)	255,151	7.7 / 13	58.9	58.7 — 59.1	8.0	3.1
秋田(公立)	3,510	8.3 / 13	64.0	63.2 — 64.9	9.0	2.9

□ 日高管内 ▲ 北海道(合算) ● 全国(公立) ● 秋田(公立)



- 全国の下位約25%は、5問以下の正答数(正答率は38.5%以下)。
- 日高管内は、この層に属する児童の割合が36.5%となっており、全道と比較するとやや多く、全国・上位県と比較すると大幅に多い。

正答数 (児童の割合(%))				
正答数 (正答率)	日高	北海道	全国	秋田
0問 (0.0%)	2.2	1.2	1.0	0.4
1問 (7.7%)	3.7	2.8	2.2	1.2
2問 (15.4%)	7.1	4.3	3.4	2.0
3問 (23.1%)	7.3	6.0	4.6	3.6
4問 (30.8%)	8.0	7.7	6.1	5.1
5問 (38.5%)	8.2	9.6	7.7	6.2
6問 (46.2%)	9.9	10.5	9.2	7.9
7問 (53.8%)	9.6	11.2	10.6	10.0
8問 (61.5%)	11.1	11.8	11.5	11.9
9問 (69.2%)	10.3	10.9	11.8	11.4
10問 (76.9%)	10.2	9.6	11.3	12.9
11問 (84.6%)	6.0	7.5	10.0	13.3
12問 (92.3%)	4.8	4.9	7.3	9.4
13問 (100.0%)	1.7	2.0	3.2	4.7

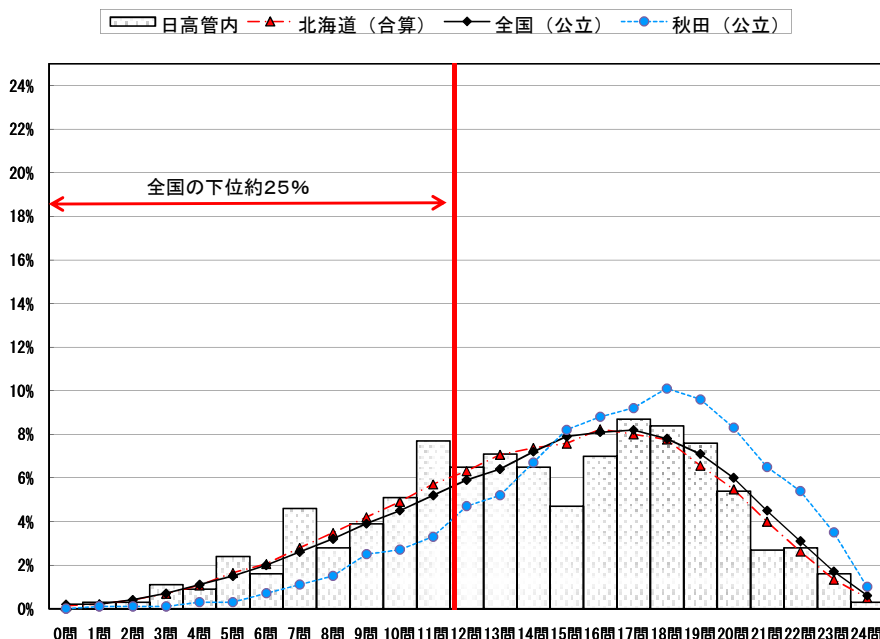
5問以下の割合	36.5	31.6	25.0	18.5
---------	------	------	------	------

- ※ 全国の下位約25%と同じ正答数の範囲に属する全道及び管内の児童生徒の割合を比較した。
- ※ 児童生徒の割合は、小数第2位以下を四捨五入しているため、合計しても100にならない場合がある。

小学校理科

	児童数	平均正答数	平均正答率(%)	平均正答率の95%信頼区間(%)	中央値	標準偏差
日高管内	633	13.8 / 24	57.4	—	14.0	4.8
北海道(合算)	31,637	14.1 / 24	58.6	—	14.0	4.7
全国(公立)	254,825	14.6 / 24	60.9	60.8 — 61.1	15.0	4.8
秋田(公立)	3,510	16.4 / 24	68.4	67.7 — 69.1	17.0	4.1

正答数 (正答率)	正答数 (児童の割合(%))			
	日高	北海道	全国	秋田
0問 (0.0%)	0.0	0.1	0.2	0.0
1問 (4.2%)	0.3	0.2	0.2	0.1
2問 (8.3%)	0.3	0.4	0.4	0.1
3問 (12.5%)	1.1	0.7	0.7	0.1
4問 (16.7%)	1.4	1.2	1.1	0.3
5問 (20.8%)	2.1	1.7	1.5	0.3
6問 (25.0%)	2.5	2.2	2.0	0.7
7問 (29.2%)	4.1	3.1	2.6	1.1
8問 (33.3%)	3.3	3.8	3.2	1.5
9問 (37.5%)	4.9	4.5	3.9	2.5
10問 (41.7%)	6.2	5.2	4.5	2.7
11問 (45.8%)	7.6	6.0	5.2	3.3
12問 (50.0%)	6.5	6.6	5.9	4.7
13問 (54.2%)	6.6	7.3	6.4	5.2
14問 (58.3%)	5.8	7.4	7.2	6.7
15問 (62.5%)	5.4	7.8	7.9	8.2
16問 (66.7%)	7.6	8.1	8.1	8.8
17問 (70.8%)	8.4	7.8	8.2	9.2
18問 (75.0%)	7.9	7.3	7.8	10.1
19問 (79.2%)	7.0	6.0	7.1	9.6
20問 (83.3%)	4.3	5.0	6.0	8.3
21問 (87.5%)	2.2	3.6	4.5	6.5
22問 (91.7%)	2.8	2.3	3.1	5.4
23問 (95.8%)	1.4	1.2	1.7	3.5
24問 (100.0%)	0.3	0.4	0.6	1.0
11問以下の割合	33.8	29.1	25.5	12.7



- 全国の下位約25%は、11問以下の正答数(正答率は45.8%以下)。
- 日高管内は、この層に属する児童の割合が33.8%となっており、全道と比較するとやや多く、全国と比較すると多い。上位県と比較すると大幅に多い。

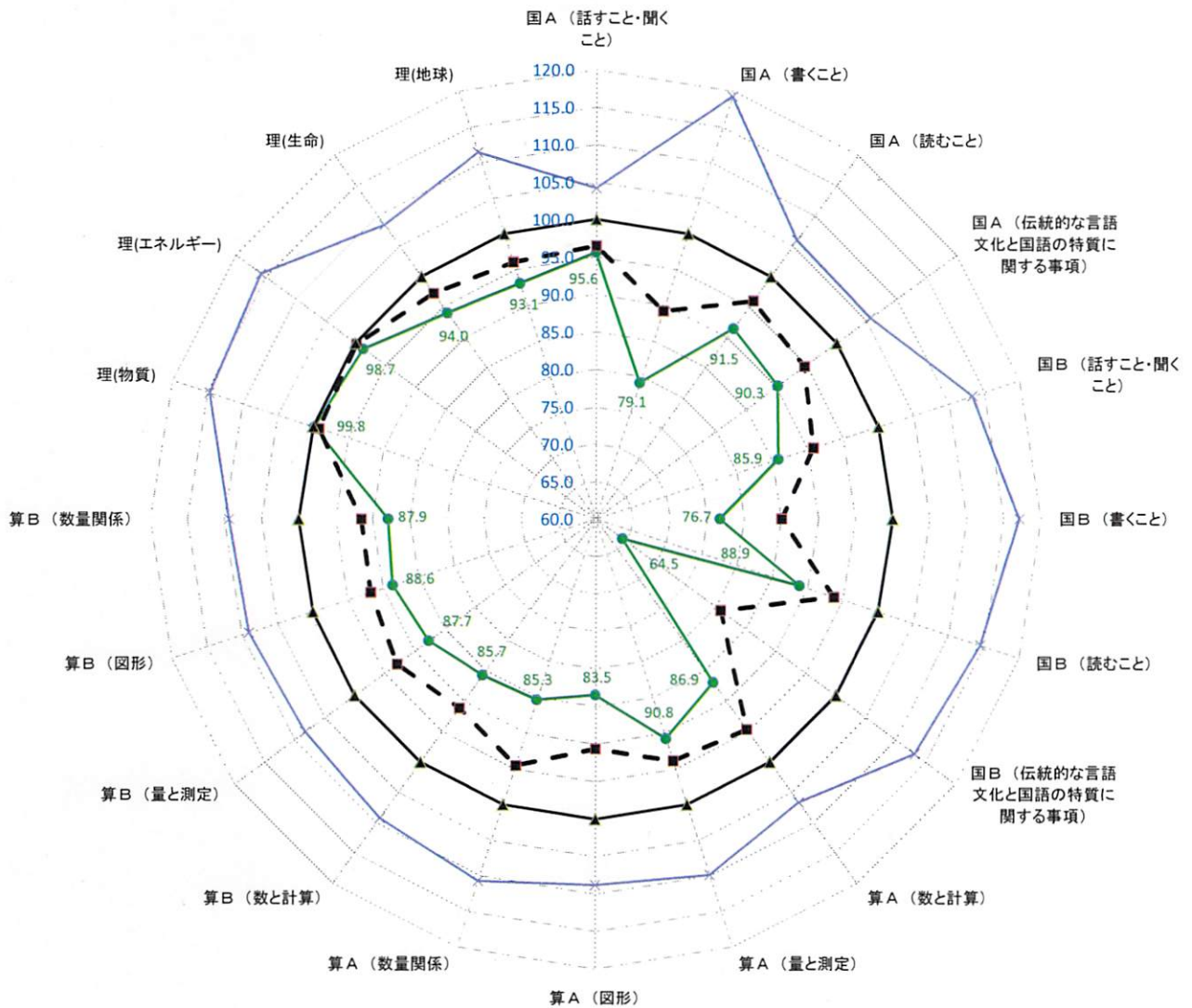
※ 全国の下位約25%と同じ正答数の範囲に属する全道及び管内の児童生徒の割合を比較した。  
 ※ 児童生徒の割合は、小数第2位以下を四捨五入しているため、合計しても100にならない場合がある。

【参考】

「1 教科に関する調査」における「① 学習指導要領の領域等別平均正答率」の記載及び「② 6年間の推移」の示し方については、全道・全国の平均正答率との差を次のような基準により表している。

- ・ 道(国)と同様・・・1ポイント未満の範囲内
- ・ 道(国)とほぼ同様・・・1ポイント以上3ポイント未満の範囲内で、  
 道(国)より高いもの「ほぼ同様(上位)」  
 道(国)より低いもの「ほぼ同様(下位)」
- ・ 道(国)よりやや高い(低い)・・・3ポイント以上、5ポイント未満の範囲内
- ・ 道(国)より高い(低い)・・・5ポイント以上、7ポイント未満の範囲内
- ・ 道(国)より相当高い(低い)・・・7ポイント以上の範囲

⑤ 全教科のチャート図



※ 数値は、「それぞれの平均正答率÷全国(公立)の平均正答率×100」で算出し、管内のみ表記  
 ※ 「1 教科に関する調査」の「① 学習指導要領の領域等別平均正答率」のデータをチャート図にしたもの



2 教科に関する調査(中学校)

① 学習指導要領の領域等別平均正答率

教科		全道・全国等との比較					
国語	A	全体	日高 72.4	北海道 74.0	全国 75.1	秋田 79.7	全道と比較して、「読むこと」は同様、「話すこと・聞くこと」「書くこと」「言語事項」はほぼ同様(下位)。全国と比較して、「読むこと」は同様、「言語事項」はほぼ同様(下位)、「話すこと・聞くこと」はやや低く、「書くこと」は低い。
		学習指導要領の領域等	話すこと・聞くこと	書くこと	読むこと	言語事項	
		日高管内	83.9	83.1	64.8	71.0	
		北海道(合算)	86.4	85.1	64.8	72.8	
		全国(公立)	87.7	88.1	65.4	73.7	
	秋田(公立)	91.9	92.4	69.4	78.5		
	B	全体	日高 61.8	北海道 63.7	全国 63.3	秋田 70.3	全道と比較して、すべての領域がほぼ同様(下位)。全国と比較して、「読むこと」は同様、「話すこと・聞くこと」はほぼ同様(下位)、「書くこと」はやや低い。
		学習指導要領の領域等	話すこと・聞くこと	書くこと	読むこと	言語事項	
		日高管内	57.9	54.3	61.3		
		北海道(合算)	59.6	57.2	62.8		
全国(公立)		59.9	57.4	61.5			
秋田(公立)	65.5	64.4	69.5				
数学	A	全体	日高 56.9	北海道 60.0	全国 62.1	秋田 67.4	全道と比較して、「図形」はほぼ同様(下位)。「数と式」「数量関係」はやや低い。全国と比較して、「図形」「数量関係」はやや低く、「数と式」は相当低い。
		学習指導要領の領域等	数と式	図形	数量関係		
		日高管内	60.2	62.8	47.7		
		北海道(合算)	64.3	65.0	50.8		
		全国(公立)	67.5	66.7	52.1		
	秋田(公立)	73.1	70.9	58.3			
	B	全体	日高 44.2	北海道 46.9	全国 49.3	秋田 56.7	全道と比較して、「図形」「数量関係」はほぼ同様(下位)。「数と式」はやや低い。全国と比較して、「図形」はやや低く、「数量関係」は低く、「数と式」は相当低い。
		学習指導要領の領域等	数と式	図形	数量関係		
		日高管内	33.9	55.7	34.4		
		北海道(合算)	37.5	57.9	37.2		
全国(公立)		40.9	59.7	39.8			
秋田(公立)	49.9	66.1	47.0				
理科	全体	日高 48.2	北海道 50.3	全国 51.0	秋田 56.1	全道と比較して、「地学的領域」は同様、「物理的領域」「化学的領域」はほぼ同様(下位)。「生物的領域」はやや低い。全国と比較して、「地学的領域」は同様、「物理的領域」「化学的領域」はほぼ同様(下位)、「生物的領域」は低い。	
	学習指導要領の領域等	物理的領域	化学的領域	生物的領域	地学的領域		
	日高管内	43.3	54.9	44.4	51.7		
	北海道(合算)	45.3	56.3	48.7	52.3		
	全国(公立)	45.9	56.9	50.7	52.0		
秋田(公立)	50.7	62.0	57.7	55.9			

② 6年間の推移(☆は全道と比較した全国)

全道との比較	国語A				国語B				数学A				数学B				理科	
	H19	H20	H21	H22	H23	H24	H19	H20	H21	H22	H23	H24	H19	H20	H21	H22		H23
相当高い																		
高い																		
やや高い										☆								
ほぼ同様(上位)	☆					☆	☆	☆	☆	☆			☆	☆			☆	☆
全道と同様		☆	☆	☆							☆							☆
ほぼ同様(下位)					○	●					○	●						●
やや低い				○						○						○	●	
低い	○	○	○					○	○					○	○		○	
相当低い							○						○					

③ 教科についての課題

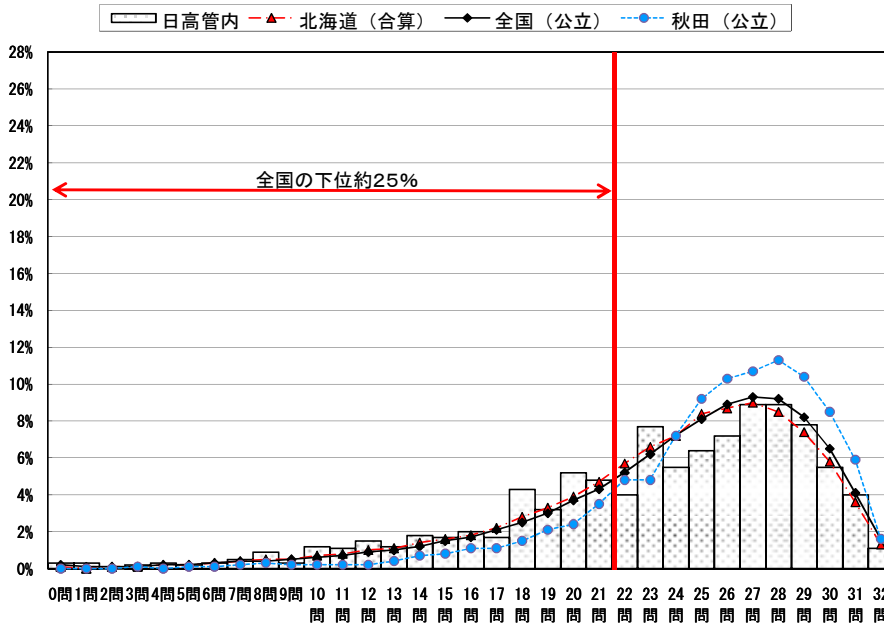
<p>&lt;国語A&gt;</p> <p>□ 「書くこと」における「相手に応じて文章を書き直す」設問2二から、時候の挨拶に書き足した文の説明として適切なものを選択することの平均正答率が、全道と比較し2.8ポイント低く、全国と比較し5.9ポイント低い。</p> <p>【解答状況】 相手に応じて書き直す工夫として、「相手と共有できる話題を取り上げることで、一層親しみをもって読んでもらえるようにしている」と解答するところを選択肢2「中学校生活の様子を報告することで、相手に具体的なイメージを伝えるようにしている」と解答し、誤答となっている生徒の割合が、全道と比較し2.1ポイント高く、全国と比較し3.3ポイント高い。</p> <p>【課題】</p> <ul style="list-style-type: none"> <li>・ 頭語・結語、時候の挨拶など手紙のもつ基本的な形式について理解して書くこと</li> <li>・ 書いた文章を相手に応じて書き直すこと</li> </ul>
<p>&lt;数学A&gt;</p> <p>□ 「数と式」における「正の数と負の数を用いて日常的な事象を処理する」設問1(4)から、天気予報の情報から、ある市の最高気温と最低気温の差を求めること平均正答率が、全道と比較し9.6ポイント低く、全国と比較し17.3ポイント低い。</p> <p>【解答状況】 B市の最高気温と最低気温の差は「9 - (-2)」と立式できることから、「11」と解答するところを、9 - 2と計算して「7」と解答し、誤答となっている生徒の割合が、全道と比較し5.6ポイント高く、全国と比較し11.1ポイント高い。</p> <p>【課題】</p> <ul style="list-style-type: none"> <li>・ 正の数と負の数の意味に基づいて、日常的な事象を処理すること</li> <li>・ 正の数と負の数の減法の計算をすること</li> </ul>
<p>&lt;理科&gt;</p> <p>□ 「物理的領域」の「浮力を理解し求める」設問4(3)から、実験結果から、食塩水の中で卵にはたらく浮力の大きさを求める式を書き、浮力の大きさを求めること平均正答率が、全道と比較し6.0ポイント低く、全国と比較し9.4ポイント低い。</p> <p>【解答状況】 ばねばかりの示す値の差を計算し、「0.58N-0.02N」と立式し「0.56N」と解答するところを、式、解答ともに誤答となっている生徒の割合が、全道と比較し7.3ポイント高く、全国と比較し5.5ポイント高い。</p> <p>【課題】</p> <ul style="list-style-type: none"> <li>・ 実験を通して、浮力を定量化し、卵に浮力がはたらくことを説明できるようにすること</li> <li>・ 観察・実験の結果を分析・解釈して多面的・総合的な見方を身に付けること</li> </ul>

④ 正答数の状況(下位層の割合)

中学校国語A

	生徒数	平均正答数	平均正答率(%)	平均正答率の95%信頼区間(%)	中央値	標準偏差
日高管内	652	23.2 / 32	72.4	—	24.0	6.1
北海道(合算)	34,067	23.7 / 32	74.0	—	25.0	5.5
全国(公立)	424,157	24.0 / 32	75.1	75.0 — 75.2	25.0	5.5
秋田(公立)	4,971	25.5 / 32	79.7	79.2 — 80.2	26.0	4.5

正答数 (生徒の割合(%))				
正答数(正答率)	日高	北海道	全国	秋田
0問(0.0%)	0.3	0.1	0.2	0.0
1問(3.1%)	0.3	0.0	0.1	0.0
2問(6.3%)	0.0	0.1	0.1	0.0
3問(9.4%)	0.2	0.1	0.1	0.1
4問(12.5%)	0.3	0.2	0.2	0.0
5問(15.6%)	0.2	0.2	0.2	0.1
6問(18.8%)	0.3	0.3	0.3	0.1
7問(21.9%)	0.5	0.4	0.4	0.2
8問(25.0%)	0.9	0.5	0.4	0.3
9問(28.1%)	0.3	0.5	0.5	0.2
10問(31.3%)	1.2	0.7	0.6	0.2
11問(34.4%)	1.1	0.8	0.7	0.2
12問(37.5%)	1.5	1.0	0.9	0.2
13問(40.6%)	1.2	1.1	1.0	0.4
14問(43.8%)	1.8	1.4	1.2	0.7
15問(46.9%)	1.7	1.6	1.5	0.8
16問(50.0%)	2.0	1.8	1.7	1.1
17問(53.1%)	1.7	2.2	2.1	1.1
18問(56.3%)	4.3	2.8	2.5	1.5
19問(59.4%)	3.2	3.3	3.0	2.1
20問(62.5%)	5.2	3.9	3.7	2.4
21問(65.6%)	4.8	4.7	4.3	3.5
22問(68.8%)	4.0	5.7	5.2	4.8
23問(71.9%)	7.7	6.6	6.2	4.8
24問(75.0%)	5.5	7.2	7.2	7.2
25問(78.1%)	6.4	8.4	8.1	9.2
26問(81.3%)	7.2	8.7	8.9	10.3
27問(84.4%)	8.9	9.0	9.3	10.7
28問(87.5%)	8.9	8.5	9.2	11.3
29問(90.6%)	7.8	7.4	8.2	10.4
30問(93.8%)	5.5	5.8	6.5	8.5
31問(96.9%)	4.0	3.6	4.1	5.9
32問(100.0%)	1.1	1.3	1.6	1.6



- 全国の下位約25%は、21問以下の正答数(正答率は65.6%以下)。
- 日高管内は、この層に属する生徒の割合が33.0%となっており、全道・全国と比較すると多い。上位県と比較すると大幅に多い。

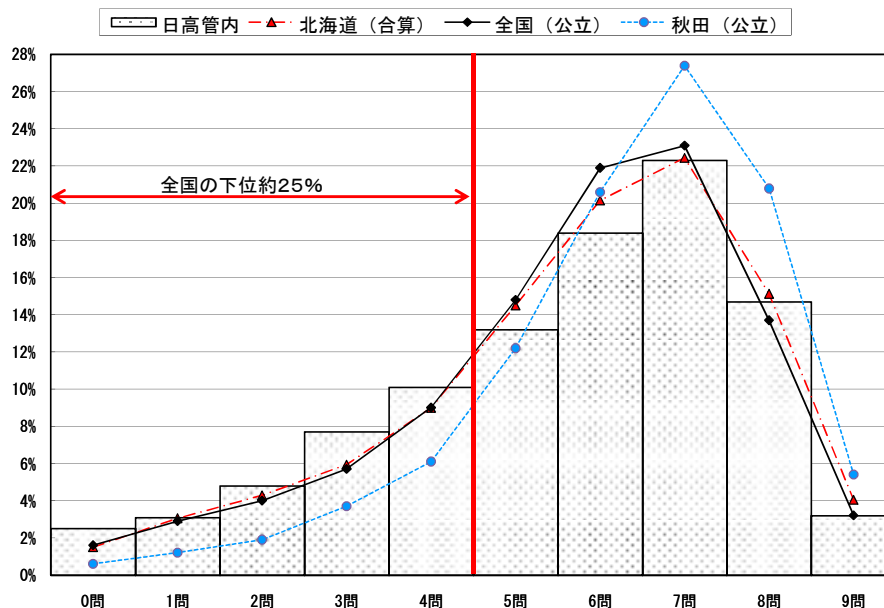
21問以下の割合 **33.0 27.7 25.7 15.2**

※ 全国の下位約25%と同じ正答数の範囲に属する全道及び管内の児童生徒の割合を比較した。  
 ※ 児童生徒の割合は、小数第2位以下を四捨五入しているため、合計しても100にならない場合がある。

中学校国語B

	生徒数	平均正答数	平均正答率(%)	平均正答率の95%信頼区間(%)	中央値	標準偏差
日高管内	651	5.6 / 9	61.8	—	6.0	2.1
北海道(合算)	34,039	5.7 / 9	63.7	—	6.0	2.0
全国(公立)	424,258	5.7 / 9	63.3	63.2 — 63.4	6.0	2.0
秋田(公立)	4,964	6.3 / 9	70.3	69.7 — 70.8	7.0	1.7

正答数 (生徒の割合(%))				
正答数(正答率)	日高	北海道	全国	秋田
0問(0.0%)	2.5	1.5	1.6	0.6
1問(11.1%)	3.1	3.1	2.9	1.2
2問(22.2%)	4.8	4.3	4.0	1.9
3問(33.3%)	7.7	5.9	5.7	3.7
4問(44.4%)	10.1	9.0	9.0	6.1
5問(55.6%)	13.2	14.5	14.8	12.2
6問(66.7%)	18.4	20.2	21.9	20.6
7問(77.8%)	22.3	22.4	23.1	27.4
8問(88.9%)	14.7	15.1	13.7	20.8
9問(100.0%)	3.2	4.0	3.2	5.4



- 全国の下位約25%は、4問以下の正答数(正答率は44.4%以下)。
- 日高管内は、この層に属する生徒の割合が28.2%となっており、全道と比較するとやや多く、全国と比較すると多い。上位県と比較すると大幅に多い。

4問以下の割合 **28.2 23.8 23.2 13.5**

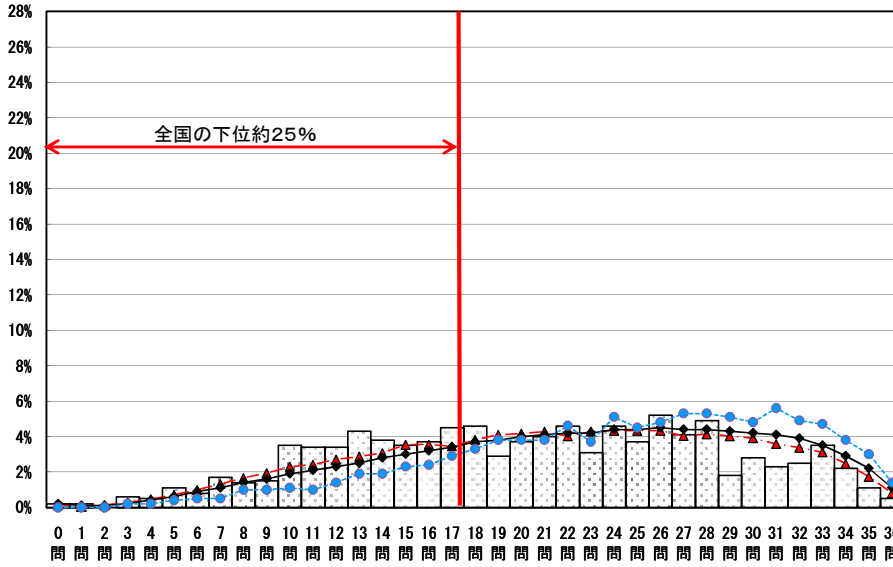
※ 全国の下位約25%と同じ正答数の範囲に属する全道及び管内の児童生徒の割合を比較した。  
 ※ 児童生徒の割合は、小数第2位以下を四捨五入しているため、合計しても100にならない場合がある。



中学校数学A

	生徒数	平均正答数	平均正答率(%)	平均正答率の95%信頼区間(%)	中央値	標準偏差
日高管内	651	20.5 / 36	56.9	—	21.0	7.9
北海道(合算)	34,022	21.6 / 36	60.0	—	22.0	7.9
全国(公立)	424,379	22.4 / 36	62.1	62.0 — 62.3	23.0	7.9
秋田(公立)	4,960	24.3 / 36	67.4	66.6 — 68.2	25.0	7.3

日高管内 北海道(合算) 全国(公立) 秋田(公立)



正答数 (生徒の割合(%))				
正答数 (正答率)	日高	北海道	全国	秋田
0問 (0.0%)	0.2	0.1	0.2	0.0
1問 (2.8%)	0.2	0.0	0.1	0.0
2問 (5.6%)	0.0	0.1	0.1	0.0
3問 (8.3%)	0.6	0.3	0.2	0.2
4問 (11.1%)	0.5	0.4	0.4	0.2
5問 (13.9%)	1.1	0.7	0.6	0.4
6問 (16.7%)	0.8	1.0	0.9	0.5
7問 (19.4%)	1.7	1.3	1.1	0.5
8問 (22.2%)	1.4	1.7	1.4	1.0
9問 (25.0%)	1.5	1.9	1.6	1.0
10問 (27.8%)	3.5	2.3	1.9	1.1
11問 (30.6%)	3.4	2.4	2.1	1.0
12問 (33.3%)	3.4	2.7	2.3	1.4
13問 (36.1%)	4.3	2.9	2.5	1.9
14問 (38.9%)	3.8	3.1	2.8	1.9
15問 (41.7%)	3.5	3.5	3.0	2.3
16問 (44.4%)	3.7	3.5	3.2	2.4
17問 (47.2%)	4.5	3.4	3.4	2.9
18問 (50.0%)	4.6	3.8	3.7	3.3
19問 (52.8%)	2.9	4.1	3.8	3.8
20問 (55.6%)	3.7	4.2	4.0	3.8
21問 (58.3%)	4.0	4.3	4.1	3.8
22問 (61.1%)	4.6	4.0	4.2	4.6
23問 (63.9%)	3.1	4.3	4.2	3.7
24問 (66.7%)	4.6	4.3	4.4	5.1
25問 (69.4%)	3.7	4.3	4.4	4.5
26問 (72.2%)	5.2	4.3	4.5	4.8
27問 (75.0%)	4.1	4.0	4.4	5.3
28問 (77.8%)	4.9	4.1	4.4	5.3
29問 (80.6%)	1.8	4.0	4.3	5.1
30問 (83.3%)	2.8	3.9	4.2	4.8
31問 (86.1%)	2.3	3.6	4.1	5.6
32問 (88.9%)	2.5	3.4	3.9	4.9
33問 (91.7%)	3.5	3.1	3.5	4.7
34問 (94.4%)	2.2	2.5	2.9	3.8
35問 (97.2%)	1.1	1.7	2.2	3.0
36問 (100.0%)	0.5	0.8	1.1	1.4

17問以下の割合 38.1 31.3 27.8 18.7

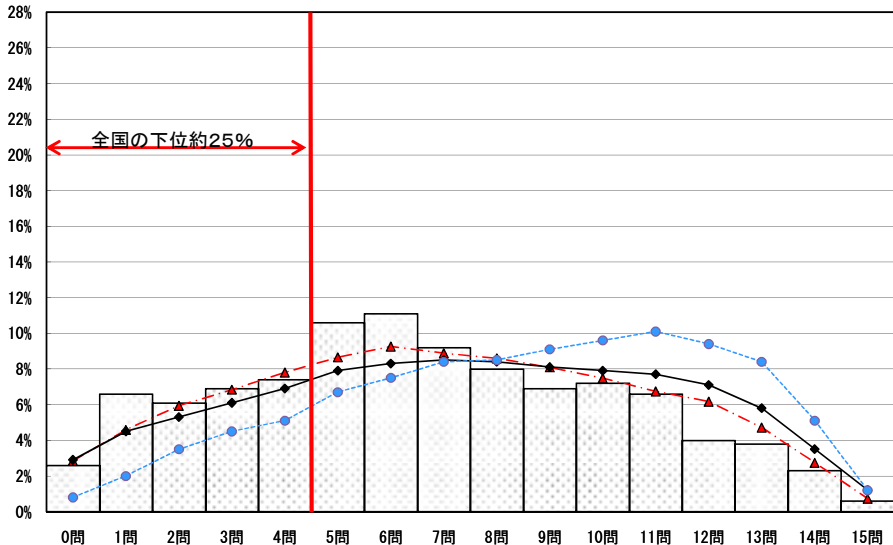
- 全国の下位約25%は、17問以下の正答数(正答率は47.2%以下)。
- 日高管内は、この層に属する生徒の割合が38.1%となっており、全道と比較すると多く、全国・上位県と比較すると大幅に多い。

※ 全国の下位約25%と同じ正答数の範囲に属する全道及び管内の児童生徒の割合を比較した。  
 ※ 児童生徒の割合は、小数第2位以下を四捨五入しているため、合計しても100にならない場合がある。

中学校数学B

	生徒数	平均正答数	平均正答率(%)	平均正答率の95%信頼区間(%)	中央値	標準偏差
日高管内	651	6.6 / 15	44.2	—	6.0	3.7
北海道(合算)	33,999	7.0 / 15	46.9	—	7.0	3.7
全国(公立)	424,373	7.4 / 15	49.3	49.2 — 49.5	7.0	3.9
秋田(公立)	4,963	8.5 / 15	56.7	55.6 — 57.7	9.0	3.6

日高管内 北海道(合算) 全国(公立) 秋田(公立)



正答数 (生徒の割合(%))				
正答数 (正答率)	日高	北海道	全国	秋田
0問 (0.0%)	2.6	2.8	2.9	0.8
1問 (6.7%)	6.6	4.6	4.5	2.0
2問 (13.3%)	6.1	5.9	5.3	3.5
3問 (20.0%)	6.9	6.8	6.1	4.5
4問 (26.7%)	7.4	7.8	6.9	5.1
5問 (33.3%)	10.6	8.6	7.9	6.7
6問 (40.0%)	11.1	9.3	8.3	7.5
7問 (46.7%)	9.2	8.9	8.5	8.4
8問 (53.3%)	8.0	8.6	8.4	8.5
9問 (60.0%)	6.9	8.1	8.1	9.1
10問 (66.7%)	7.2	7.5	7.9	9.6
11問 (73.3%)	6.6	6.7	7.7	10.1
12問 (80.0%)	4.0	6.2	7.1	9.4
13問 (86.7%)	3.8	4.7	5.8	8.4
14問 (93.3%)	2.3	2.7	3.5	5.1
15問 (100.0%)	0.6	0.7	1.2	1.2

4問以下の割合 29.6 27.9 25.7 15.9

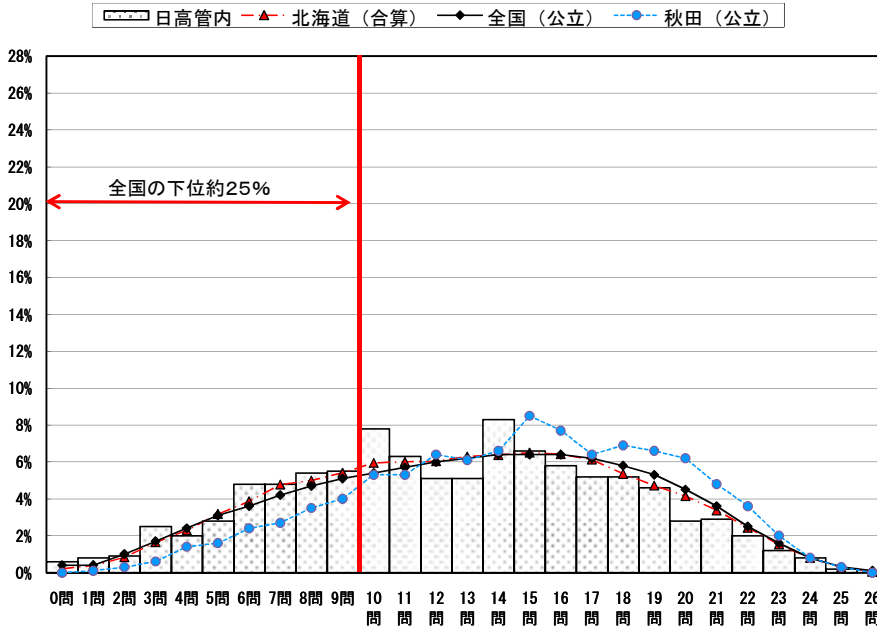
- 全国の下位約25%は、4問以下の正答数(正答率は26.7%以下)。
- 日高管内は、この層に属する生徒の割合が29.6%となっており、全道と比較するとわずかに多く、全国と比較するとやや多い。上位県と比較すると大幅に多い。

※ 全国の下位約25%と同じ正答数の範囲に属する全道及び管内の児童生徒の割合を比較した。  
 ※ 児童生徒の割合は、小数第2位以下を四捨五入しているため、合計しても100にならない場合がある。

中学校理科

	生徒数	平均正答数	平均正答率(%)	平均正答率の95%信頼区間(%)	中央値	標準偏差
日高管内	650	12.5 / 26	48.2	—	13.0	5.3
北海道(合算)	33,973	13.1 / 26	50.3	—	13.0	5.3
全国(公立)	424,320	13.3 / 26	51.0	50.9 — 51.1	14.0	5.4
秋田(公立)	4,962	14.6 / 26	56.1	55.5 — 56.8	15.0	4.9

正答数 (生徒の割合(%))				
正答数(正答率)	日高	北海道	全国	秋田
0問(0.0%)	0.6	0.2	0.4	0.0
1問(3.8%)	0.8	0.4	0.4	0.1
2問(7.7%)	0.9	0.8	1.0	0.3
3問(11.5%)	2.5	1.7	1.7	0.6
4問(15.4%)	2.0	2.3	2.4	1.4
5問(19.2%)	2.8	3.2	3.1	1.6
6問(23.1%)	4.8	3.9	3.6	2.4
7問(26.9%)	4.8	4.8	4.2	2.7
8問(30.8%)	5.4	5.0	4.7	3.5
9問(34.6%)	5.5	5.4	5.1	4.0
10問(38.5%)	7.8	5.9	5.4	5.3
11問(42.3%)	6.3	6.0	5.7	5.3
12問(46.2%)	5.1	6.0	6.0	6.4
13問(50.0%)	5.1	6.3	6.2	6.1
14問(53.8%)	8.3	6.4	6.4	6.6
15問(57.7%)	6.6	6.5	6.4	8.5
16問(61.5%)	5.8	6.4	6.4	7.7
17問(65.4%)	5.2	6.1	6.2	6.4
18問(69.2%)	5.2	5.4	5.8	6.9
19問(73.1%)	4.6	4.7	5.3	6.6
20問(76.9%)	2.8	4.1	4.5	6.2
21問(80.8%)	2.9	3.4	3.6	4.8
22問(84.6%)	2.0	2.4	2.5	3.6
23問(88.5%)	1.2	1.5	1.6	2.0
24問(92.3%)	0.8	0.8	0.8	0.8
25問(96.2%)	0.2	0.3	0.3	0.3
26問(100.0%)	0.0	0.1	0.1	0.0



9問以下の割合	30.1	27.7	26.6	16.6
---------	------	------	------	------

- 全国の下位約25%は、9問以下の正答数(正答率は34.6%以下)。
- 日高管内は、この層に属する生徒の割合が30.1%となっており、全道と比較するとわずかに多く、全国と比較するとやや多い。上位県と比較すると大幅に多い。

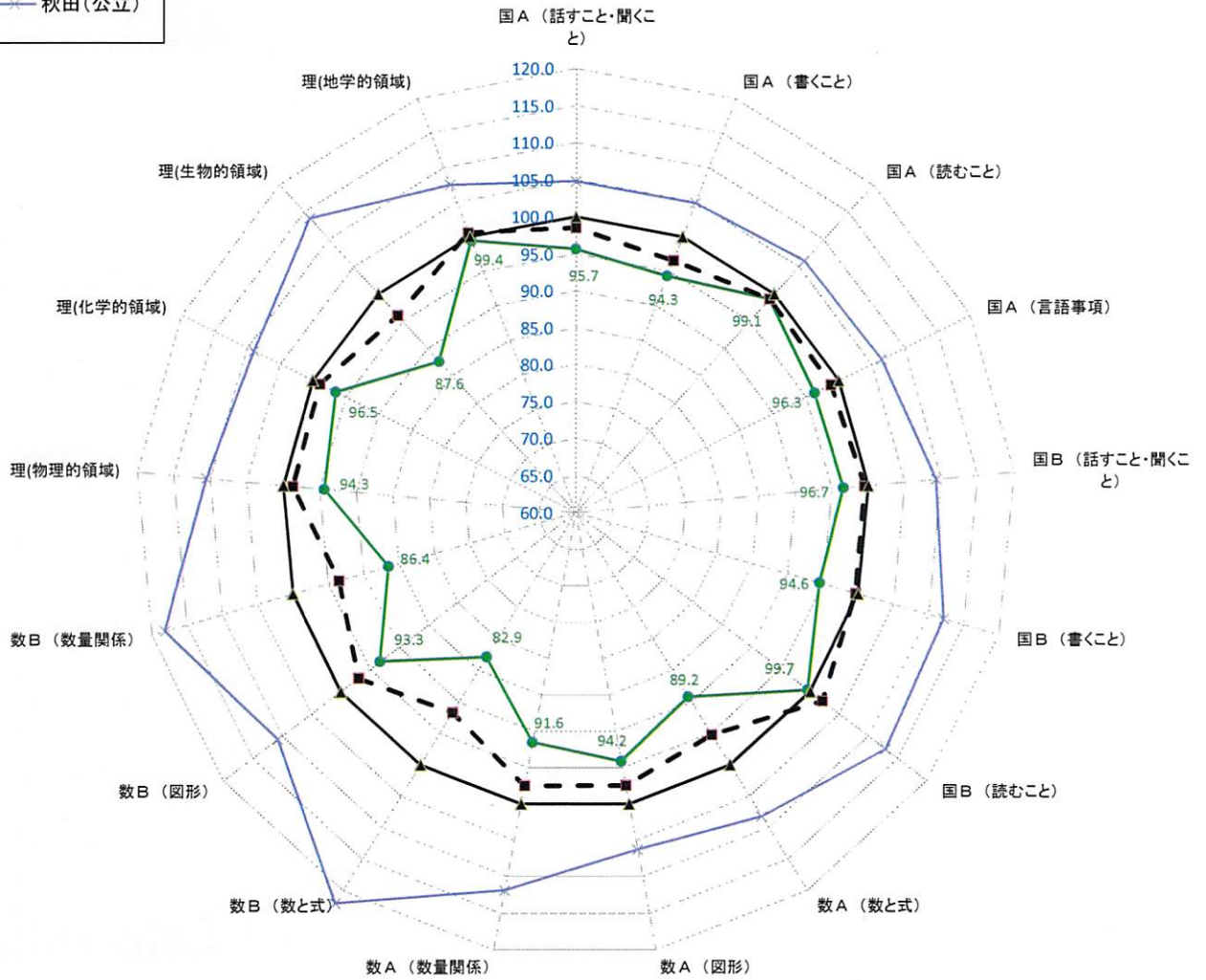
※ 全国の下位約25%と同じ正答数の範囲に属する全道及び管内の児童生徒の割合を比較した。  
 ※ 児童生徒の割合は、小数第2位以下を四捨五入しているため、合計しても100にならない場合がある。

【参考】

「1 教科に関する調査」における「① 学習指導要領の領域等別平均正答率」の記載及び「② 6年間の推移」の示し方については、全道・全国の平均正答率との差を次のような基準により表している。

- ・道(国)と同様・・・1ポイント未満の範囲内
- ・道(国)とほぼ同様・・・1ポイント以上3ポイント未満の範囲内で、  
 道(国)より高いもの「ほぼ同様(上位)」  
 道(国)より低いもの「ほぼ同様(下位)」
- ・道(国)よりやや高い(低い)・・・3ポイント以上、5ポイント未満の範囲内
- ・道(国)より高い(低い)・・・5ポイント以上、7ポイント未満の範囲内
- ・道(国)より相当高い(低い)・・・7ポイント以上の範囲

⑤ 全教科のチャート図



※ 数値は、「それぞれの平均正答率÷全国(公立)の平均正答率×100」で算出し、管内のみ表記  
 ※ 「1 教科に関する調査」の「① 学習指導要領の領域等別平均正答率」のデータをチャート図にしたもの

### 3 正答率別の児童生徒の割合

	小学校				中学校			
	国語 A	国語 B	算数 A	算数 B	国語 A	国語 B	数学 A	数学 B
平均正答率(%)	74.1	48.2	63.6	51.4	72.4	61.8	56.9	44.2
100～90%	21.1	4.2	6.0	6.5	18.4	3.2	7.2	2.9
90～80%	27.1	8.5	17.6	6.0	25.0	14.7	9.4	3.8
80～70%	20.0	9.9	18.5	10.2	19.6	22.3	14.3	10.6
70～60%	7.7	12.7	17.6	21.5	14.0	18.4	16.0	7.2
60～50%	11.2	12.0	14.3	9.6	9.2	13.2	10.6	14.9
50～40%	7.1	15.7	10.6	9.9	6.7	10.1	16.3	9.2
40～30%	1.2	11.6	7.4	16.2	3.8	7.7	14.9	21.7
30～20%	2.5	8.6	5.1	7.3	1.7	4.8	6.5	7.4
20～10%	1.2	7.9	2.5	7.1	0.8	3.1	4.0	13.1
10～0%	0.6	5.1	0.2	3.7	0.5	0.0	0.8	6.6
0%	0.2	3.9	0.3	2.2	0.3	2.5	0.2	2.6

※「10～0%」には、0%は含まれない。

(人数の割合%)

※小数第2位で四捨五入していることから、合計が100%にならないこともある。

# 4 児童生徒質問紙

(H24全道は合算・質問事項の( )内は中学校)

質問番号	質問事項	校種	年度等	選択数						その他	無回答
				1	2	3	4	5	6		
(1)	朝食を毎日食べていますか	小学校	H24管内	82.4	9.1	6.6	1.9		0.0	0.0	
			H23管内	83.6	9.0	6.1	1.4		0.0	0.0	
			H24全道	85.9	8.8	4.3	1.0		0.0	0.0	
		中学校	H24管内	88.7	7.4	3.1	0.8		0.0	0.0	
			H23管内	77.7	12.3	7.4	2.6		0.0	0.0	
			H24全道	76.8	11.0	8.4	3.7		0.0	0.2	
(2)	毎日、同じくらいの時刻に寝ていますか	小学校	H24管内	31.6	36.4	22.2	9.7		0.0	0.0	
			H23管内	36.6	33.1	21.4	9.0		0.0	0.0	
			H24全道	35.7	39.7	19.2	5.5		0.0	0.0	
		中学校	H24管内	36.4	41.0	18.1	4.6		0.0	0.0	
			H23管内	28.0	40.2	25.7	6.2		0.0	0.0	
			H24全道	28.3	42.8	21.7	7.1		0.0	0.1	
(3)	毎日、同じくらいの時刻に起きていますか	小学校	H24管内	49.7	34.6	11.4	4.0		0.0	0.3	
			H23管内	53.4	32.4	9.5	4.7		0.0	0.0	
			H24全道	57.0	32.0	8.4	2.5		0.0	0.0	
		中学校	H24管内	59.5	31.1	7.3	2.0		0.0	0.0	
			H23管内	52.8	37.8	7.4	1.8		0.0	0.2	
			H24全道	56.9	31.7	8.5	2.7		0.0	0.2	
(4)	ものごとを最後までやりとげて、うれしかったことがありますか	小学校	H24管内	69.8	23.1	5.9	1.2		0.0	0.0	
			H23管内	67.3	22.2	7.5	3.1		0.0	0.0	
			H24全道	70.4	23.1	5.1	1.4		0.0	0.0	
		中学校	H24管内	72.3	22.2	4.2	1.3		0.0	0.0	
			H23管内	68.5	24.6	5.2	1.5		0.0	0.2	
			H24全道	70.7	23.2	4.4	1.7		0.0	0.0	
(5)	自分には、よいところがあると思いますか	小学校	H24管内	69.7	23.4	5.2	1.6		0.0	0.1	
			H23管内	68.8	24.4	5.1	1.6		0.0	0.1	
			H24全道	68.8	24.4	5.1	1.6		0.0	0.1	
		中学校	H24管内	25.2	42.9	24.7	7.3		0.0	0.0	
			H23管内	22.5	39.2	24.9	13.4		0.0	0.0	
			H24全道	28.1	44.2	20.1	7.6		0.0	0.1	
(6)	将来の夢や目標を持っていますか	小学校	H24管内	32.5	44.3	16.9	6.2		0.0	0.1	
			H23管内	22.3	45.5	23.4	8.5		0.0	0.3	
			H24全道	18.8	38.4	25.8	17.1		0.0	0.0	
		中学校	H24管内	23.4	42.5	24.5	9.5		0.0	0.1	
			H23管内	24.0	44.2	22.9	8.8		0.0	0.1	
			H24全道	24.0	44.2	22.9	8.8		0.0	0.1	
(7)	普段(月～金曜日)、何時ごろに起きますか	小学校	H24管内	66.4	16.2	9.1	8.3		0.0	0.0	
			H23管内	64.4	17.1	7.5	10.8		0.0	0.2	
			H24全道	67.9	17.2	8.5	6.3		0.0	0.1	
		中学校	H24管内	69.8	16.9	7.8	5.4		0.0	0.0	
			H23管内	44.2	25.7	19.1	10.9		0.0	0.2	
			H24全道	43.1	25.8	17.1	14.0		0.0	0.0	
(8)	普段(月～金曜日)、何時ごろに寝ますか	小学校	H24管内	45.6	26.7	17.9	9.7		0.0	0.1	
			H23管内	45.5	27.7	17.6	9.1		0.0	0.1	
			H24全道	45.5	27.7	17.6	9.1		0.0	0.1	
		中学校	H24管内	11.4	24.8	41.5	20.4	1.4	0.5	0.0	0.0
			H23管内	10.0	24.6	40.8	20.8	3.6	0.2	0.0	0.0
			H24全道	9.6	26.6	41.2	19.7	2.4	0.4	0.0	0.0
(9)	普段(月～金曜日)、1日当たりどれくらいの時間、睡眠をとることが最も多いですか	小学校	H24管内	9.0	29.9	39.7	18.6	2.3	0.4	0.0	0.0
			H23管内	6.2	22.3	39.5	26.8	4.8	0.3	0.2	0.0
			H24全道	9.5	19.8	37.7	27.6	4.7	0.6	0.0	0.2
		中学校	H24管内	6.8	19.3	38.1	29.4	5.9	0.5	0.0	0.1
			H23管内	10.2	27.3	32.5	22.5	6.5	0.8	0.0	0.1
			H24全道	10.8	44.6	33.0	9.3	2.3		0.0	0.0
(10)	普段(月～金曜日)、1日当たりどれくらいの時間、テレビやビデオ・DVDを見たり、聞いたりしますか(テレビゲーム除く)	小学校	H24管内	10.8	39.0	34.6	12.5	3.1		0.0	0.0
			H23管内	9.6	44.8	33.8	9.5	2.2		0.1	0.0
			H24全道	6.3	39.7	38.8	12.2	2.8		0.1	0.0
		中学校	H24管内	0.9	11.8	33.2	35.7	13.1	5.1	0.2	0.0
			H23管内	1.7	10.2	29.7	35.4	15.9	7.2	0.0	0.0
			H24全道	1.2	7.3	28.5	37.9	17.2	7.7	0.1	0.1
(11)	普段(月～金曜日)、1日当たりどれくらいの時間、睡眠をとることが最も多いですか	小学校	H24管内	10.2	35.2	31.6	13.3	7.3	2.3	0.2	0.0
			H23管内	8.0	28.0	33.4	19.0	7.8	3.6	0.2	0.2
			H24全道	11.0	34.1	33.1	14.6	5.6	1.5	0.1	0.0
		中学校	H24管内	8.2	29.7	37.1	17.1	6.2	1.6	0.1	0.0
			H23管内	3.1	8.8	28.6	34.5	18.3	6.6	0.0	0.2
			H24全道	1.5	6.6	24.1	34.5	25.9	7.5	0.0	0.0
(12)	普段(月～金曜日)、1日当たりどれくらいの時間、テレビやビデオ・DVDを見たり、聞いたりしますか(テレビゲーム除く)	小学校	H24管内	1.6	6.4	22.8	36.6	24.6	7.7	0.1	0.1
			H23管内	1.3	4.5	19.2	37.2	28.7	8.9	0.1	0.1
			H24全道	1.3	4.5	19.2	37.2	28.7	8.9	0.1	0.1
		中学校	H24管内	29.9	18.4	23.9	18.1	8.2	1.4	0.2	0.0
			H23管内	28.0	19.7	21.2	20.8	8.6	1.7	0.0	0.0
			H24全道	27.3	20.3	22.3	19.9	9.0	1.2	0.0	0.0
(13)	普段(月～金曜日)、1日当たりどれくらいの時間、テレビやビデオ・DVDを見たり、聞いたりしますか(テレビゲーム除く)	小学校	H24管内	23.3	19.4	23.4	21.2	11.0	1.5	0.0	0.0
			H23管内	23.2	21.5	24.8	19.7	9.8	0.9	0.0	0.0
			H24全道	23.0	19.8	26.5	18.0	10.8	1.8	0.0	0.0
		中学校	H24管内	19.0	17.9	26.3	23.4	11.7	1.6	0.0	0.1
			H23管内	15.6	16.9	26.6	26.1	13.1	1.6	0.0	0.1
			H24全道	9.0	9.4	15.1	25.5	27.0	14.0	0.0	0.0
(14)	学校の授業時間以外に、普段(月～金曜日)、1日当たりどれくらいの時間、勉強をしますか(学習塾や家庭教師含む)	小学校	H24管内	11.0	7.6	13.4	22.0	32.0	13.9	0.0	0.0
			H23管内	9.1	8.6	14.3	25.5	29.5	12.9	0.0	0.0
			H24全道	6.4	6.2	11.5	23.2	33.4	19.2	0.0	0.0
		中学校	H24管内	8.9	8.9	16.2	21.1	26.5	18.2	0.2	0.2
			H23管内	11.0	9.8	12.0	17.2	27.6	22.3	0.2	0.0
			H24全道	8.7	7.5	13.9	20.7	26.6	22.5	0.1	0.1
(15)	平日日曜日以外に、1日当たりどれくらいの時間、勉強をしますか(学習塾や家庭教師含む)	小学校	H24管内	3.5	3.1	4.9	12.2	29.0	47.1	0.2	0.0
			H23管内	3.6	3.7	6.1	13.6	25.1	47.8	0.0	0.2
			H24全道	3.5	3.2	6.2	13.8	30.9	42.4	0.0	0.0
		中学校	H24管内	2.5	2.3	4.8	11.5	33.5	45.3	0.0	0.0
			H23管内	8.6	8.2	13.4	19.1	27.8	22.9	0.0	0.0
			H24全道	11.1	6.1	11.0	15.5	23.2	33.1	0.0	0.0
(16)	学習塾(家庭教師含む)で勉強をしていますか	小学校	H24管内	9.6	7.9	13.5	19.9	27.2	21.7	0.0	0.1
			H23管内	6.9	6.0	11.3	19.0	32.7	23.9	0.1	0.1
			H24全道	11.3	14.4	5.2	68.8			0.3	0.0
		中学校	H24管内	10.2	13.4	5.8	70.2			0.5	0.0
			H23管内	12.3	15.9	7.0	64.1			0.7	0.0
			H24全道	28.8	27.5	4.5	39.2			0.0	0.0
(17)	家や図書館で、普段(月～金曜日)、1日当たりどれくらいの時間、読書や漫画を読みますか(教科書や参考書、漫画や雑誌除く)	小学校	H24管内	37.2	21.8	6.1	34.9			0.0	0.0
			H23管内	30.6	22.4	4.9	42.0			0.0	0.1
			H24全道	32.6	23.7	5.2	38.5			0.0	0.1
		中学校	H24管内	3.2	7.4	23.8	38.7	21.6	5.2	0.0	0.0
			H23管内	3.6	7.3	21.0	34.2	23.2	10.5	0.0	0.2
			H24全道	5.0	9.9	29.7	33.0	17.4	4.9	0.0	0.0
(18)	本を読んだり、借りたりするために、学校図書館や地域図書館へど行くことがありますか(教科書や参考書、漫画や雑誌除く)	小学校	H24管内	11.1	14.5	33.9	26.1	10.5	3.8	0.0	0.0
			H23管内	2.8	12.2	25.1	24.3	20.8	14.9	0.0	0.0
			H24全道	6.3	13.9	24.1	20.7	18.8	16.2	0.2	0.0
		中学校	H24管内	7.4	21.1	28.6	19.3	12.8	10.0	0.0	0.1
			H23管内	9.9	25.4	31.1	16.9	9.7	6.9	0.0	0.1
			H24全道	1.9	2.8	6.9	28.1	46.6	13.6	0.2	0.0
(19)	家で、学校の宿題をしていますか	小学校	H24管内	2.2	1.2	8.5	27.8	41.4	19.0	0.0	0.0
			H23管内	2.3	3.8	10.2	31.6	40.3	11.8	0.0	0.0
			H24全道	6.5	5.1	12.2	31.2	33.6	11.3	0.0	0.0
		中学校	H24管内	2.8	3.8	13.1	26.9	30.3	22.9	0.2	0.0
			H23管内	5.9	8.1	17.7	20.7	26.8	20.7	0.0	0.0
			H24全道	3.8	9.1	20.2	26.4	23.7	16.6	0.0	0.1
(20)	家で、学校の授業の復習をしていますか	小学校	H24管内	4.9	11.3	22.6	26.4	21.4	13.3	0.0	0.1
			H23管内	1.9	2.8	6.9	28.1	46.6	13.6	0.2	0.0
			H24全道	2.2	1.2	8.5	27.8	41.4	19.0	0.0	0.0
		中学校	H24管内	15.0	26.1	20.5	38.4			0.0	0.0
			H23管内	12.4	25.1	20.7	41.5			0.0	0.3
			H24全道	13.3	23.8	19.6	43.3			0.0	0.0
(21)	家で、学校の授業の復習をしていますか	小学校	H24管内	15.4	23.6	20.3	40.6			0.0	0.0
			H23管内	6.5	17.2	20.5	55.7			0.2	0.0
			H24全道	8.4	18.4	17.8	55.2			0.0	0.2
		中学校	H24管内	7.9	14.5	16.7	60.8			0.0	0.1
			H23管内	8.4	18.4	17.8	55.2			0.0	0.2
			H24全道	7.9	14.5	16.7	60.8			0.0	0.1
(22)	家で、学校の授業の復習をしていますか	小学校	H24管内	15.0	26.1						



質問番号	質問事項	校種	年度等	選択肢						その他	無回答
				1	2	3	4	5	6		
(31)	年上や年下の友達と一緒に遊んだりすることがありますか	小学校	H24管内	40.1	35.3	11.6	13.0		0.0	0.0	
			H23管内	35.1	35.8	14.9	13.9		0.0	0.3	
		中学校	H24管内	34.7	36.8	14.0	14.4		0.0	0.0	
			H24全道	35.3	36.7	14.2	13.7		0.0	0.0	
		小学校	H24管内	16.2	37.7	18.0	27.1		0.2	0.9	
			H23管内	17.1	34.6	19.2	28.5		0.2	0.5	
中学校	H24管内	15.6	33.3	19.5	31.1		0.0	0.5			
	H24全道	13.8	29.7	20.8	35.2		0.0	0.5			

質問番号	質問事項	校種	年度等	選択肢						その他	無回答
				1	2	3	4	5	6		
(46)	国語の勉強は大切だと思いますか	小学校	H24管内	66.2	26.2	5.4	2.2		0.0	0.0	
			H23管内	53.2	33.1	7.1	6.3		0.0	0.2	
		中学校	H24管内	67.6	25.2	5.2	2.0		0.0	0.1	
			H24全道	66.2	26.4	5.3	2.0		0.0	0.1	
		小学校	H24管内	49.2	37.7	10.2	2.8		0.2	0.0	
			H23管内	46.8	38.1	10.7	4.3		0.0	0.2	
中学校	H24管内	53.6	35.5	7.8	3.0		0.0	0.1			
	H24全道	55.4	34.9	6.8	2.7		0.0	0.1			

質問番号	質問事項	校種	年度等	選択肢						その他	無回答
				1	2	3	4	5	6		
(6.1)	算数(数学)の授業で学習したことを普段の生活の中で活用できないか考えますか	小学校	H24管内	27.3	31.9	27.3	13.4	—	0.0	0.0	
			H23管内	21.4	29.8	30.7	17.8	—	0.0	0.3	
		中学校	H24全道	30.1	32.8	25.1	11.9	—	0.0	0.1	
			H24管内	31.9	34.2	23.3	10.4	—	0.0	0.2	
			H23管内	10.5	28.5	34.2	26.2	—	0.2	0.6	
			H23全道	8.7	18.0	37.0	35.8	—	0.0	0.5	
(6.2)	算数の授業で学習したことは、将来、社会に出るときに役に立つかと思いますか	小学校	H24管内	65.6	23.3	7.7	3.4	—	0.0	0.0	
			H23管内	57.1	27.1	10.7	4.9	—	0.0	0.2	
		中学校	H24全道	67.6	21.8	7.5	2.9	—	0.0	0.1	
			H24管内	68.4	21.9	6.8	2.6	—	0.0	0.2	
			H23管内	36.9	33.4	20.5	8.6	—	0.3	0.3	
			H23全道	25.3	35.8	22.6	15.9	—	0.0	0.5	
(6.3)	算数(数学)の授業で問題の解き方をノートに書いておきますか	小学校	H24管内	41.8	31.9	19.4	6.8	—	0.0	0.0	
			H23管内	43.4	31.2	15.9	9.3	—	0.0	0.2	
		中学校	H24全道	44.1	32.8	16.9	6.0	—	0.0	0.2	
			H24管内	46.4	32.7	15.3	5.4	—	0.0	0.2	
			H23管内	33.2	34.9	21.5	9.7	—	0.0	0.6	
			H23全道	27.1	32.0	26.7	17.7	—	0.0	0.5	
(6.4)	算数(数学)の授業で公式や定理を覚える(根拠)を説明できるようにしていますか	小学校	H24管内	46.3	33.3	23.7	9.6	—	0.0	0.4	
			H23管内	36.6	36.8	18.0	8.5	—	0.0	0.2	
		中学校	H24全道	46.2	34.3	14.9	4.4	—	0.0	0.2	
			H24管内	45.7	35.0	14.6	4.4	—	0.0	0.2	
			H23管内	28.2	37.7	25.2	8.3	—	0.0	0.6	
			H23全道	25.6	38.0	24.1	11.7	—	0.0	0.6	
(6.5)	算数(数学)の授業で問題の解き方をノートに書いておきますか	小学校	H24管内	48.5	31.3	14.7	5.6	—	0.0	0.0	
			H23管内	43.1	30.2	16.1	10.5	—	0.0	0.2	
		中学校	H24全道	51.7	29.6	13.7	4.8	—	0.0	0.2	
			H24管内	52.2	30.4	12.8	4.3	—	0.0	0.3	
			H23管内	38.9	36.3	17.7	6.5	—	0.0	0.6	
			H23全道	35.2	35.2	20.1	8.8	—	0.0	0.6	
(6.6)	今回の算数(数学)の問題について、言葉や式を使って、わけや求め方が書ける問題がありましたか(解答や文章などを使って説明する問題がありましたか、最後まで解答を書こうと努力しましたか)	小学校	H24管内	65.6	31.5	2.3	—	—	0.3	0.3	
			H23管内	56.8	36.6	5.4	—	—	0.2	1.0	
		中学校	H24全道	68.5	28.6	2.1	—	—	0.3	0.5	
			H24管内	72.4	24.8	2.0	—	—	0.4	0.5	
			H23管内	39.2	50.9	8.6	—	—	0.0	1.2	
			H23全道	42.7	41.6	12.0	—	—	0.0	3.7	
(6.7)	理科の勉強は好きですか	小学校	H24管内	51.7	29.6	12.8	5.9	—	0.0	0.0	
			H23管内	—	—	—	—	—	—	—	
		中学校	H24全道	53.6	28.8	11.8	5.6	—	0.0	0.2	
			H24管内	51.5	30.0	12.6	5.6	—	0.0	0.3	
			H23管内	29.8	34.3	20.9	14.3	—	0.0	0.6	
			H23全道	—	—	—	—	—	—	—	
(6.8)	理科の勉強は大切だと思いますか	小学校	H24管内	55.6	27.9	12.7	3.9	—	0.0	0.0	
			H23管内	—	—	—	—	—	—	—	
		中学校	H24全道	56.6	28.8	11.2	3.2	—	0.0	0.2	
			H24管内	57.5	28.8	10.3	3.0	—	0.0	0.3	
			H23管内	28.0	37.7	25.4	8.3	—	0.0	0.6	
			H23全道	—	—	—	—	—	—	—	
(6.9)	理科の授業の内容はよくわかりますか	小学校	H24管内	53.4	33.2	9.7	3.7	—	0.0	0.0	
			H23管内	—	—	—	—	—	—	—	
		中学校	H24全道	52.0	33.7	11.1	3.0	—	0.0	0.2	
			H24管内	51.7	34.3	10.7	3.0	—	0.0	0.3	
			H23管内	20.6	44.5	27.2	6.9	—	0.2	0.6	
			H23全道	—	—	—	—	—	—	—	
(7.0)	自然の中で遊んだり自然観察をしたことがありますか	小学校	H24管内	65.9	19.3	11.0	3.9	—	0.0	0.0	
			H23管内	—	—	—	—	—	—	—	
		中学校	H24全道	62.1	21.4	11.4	4.8	—	0.0	0.2	
			H24管内	64.7	21.0	10.1	3.9	—	0.0	0.3	
			H23管内	43.2	26.9	20.3	8.8	—	0.2	0.6	
			H23全道	—	—	—	—	—	—	—	
(7.1)	科学や自然について疑問を持ち、その疑問について質問したり調べたりすることがありますか	小学校	H24管内	31.8	27.8	28.7	11.7	—	0.0	0.0	
			H23管内	—	—	—	—	—	—	—	
		中学校	H24全道	30.7	29.7	27.6	11.8	—	0.0	0.2	
			H24管内	32.1	30.9	26.1	10.5	—	0.0	0.3	
			H23管内	18.6	30.3	31.4	18.8	—	0.2	0.8	
			H23全道	—	—	—	—	—	—	—	
(7.2)	理科の授業で学習したことを普段の生活の中で活用できないか考えますか	小学校	H24管内	19.7	26.6	34.4	18.6	—	0.0	0.6	
			H23管内	18.9	27.1	34.7	18.8	—	0.0	0.5	
		中学校	H24全道	27.3	27.6	31.5	13.6	—	0.0	0.0	
			H24管内	28.3	30.6	27.8	13.0	—	0.0	0.3	
			H23管内	29.5	32.4	26.3	11.4	—	0.0	0.4	
			H23全道	13.1	22.2	39.8	24.3	—	0.0	0.6	
(7.3)	理科の授業で学習したことは、将来、社会に出るときに役に立つかと思いますか	小学校	H24管内	13.4	24.1	39.0	22.9	—	0.0	0.6	
			H23管内	13.3	25.1	38.6	22.4	—	0.0	0.6	
		中学校	H24全道	39.2	30.7	19.6	10.5	—	0.0	0.0	
			H24管内	—	—	—	—	—	—	—	
			H23管内	41.5	29.8	19.6	8.8	—	0.0	0.3	
			H23全道	42.8	30.4	18.5	7.9	—	0.0	0.4	
(7.4)	将来、理科や科学技術に関係する職業に就きたいと思えますか	小学校	H24管内	21.2	26.0	34.5	17.4	—	0.2	0.8	
			H23管内	—	—	—	—	—	—	—	
		中学校	H24全道	19.9	30.9	32.1	16.4	—	0.1	0.6	
			H24管内	20.4	31.5	30.8	16.6	—	0.1	0.6	
			H23管内	12.7	13.1	23.3	50.9	—	0.0	0.0	
			H23全道	—	—	—	—	—	—	—	
(7.5)	理科の授業で、自分の考え(や根拠)をまわりの人に説明したり発表したりしていますか	小学校	H24管内	13.6	13.8	25.1	47.3	—	0.0	0.3	
			H23管内	14.0	14.3	26.3	45.0	—	0.0	0.4	
		中学校	H24全道	6.3	12.0	30.9	49.8	—	0.2	0.8	
			H24管内	—	—	—	—	—	—	—	
			H23管内	8.8	13.8	28.4	48.3	—	0.0	0.7	
			H23全道	9.0	13.8	27.7	48.8	—	0.0	0.6	

5 学校質問紙

質問番号	質問事項	校種	年度等	選択肢									その他 無回答	
				1	2	3	4	5	6	7	8	9		
(10)	第6学年の児童(第3学年の生徒)は、熱意をもって勉強していると思いますか	小学校	H24管内	20.7	75.9	3.4	0.0	0.0	0.0	0.0	0.0	0.0	0.0	
			H23管内	25.0	64.3	10.7	0.0	0.0	0.0	0.0	0.0	0.0	0.0	
			H24全国	28.1	66.8	5.0	0.2	0.0	0.0	0.0	0.0	0.0	0.0	
		中学校	H24管内	22.4	69.7	7.6	0.2	0.0	0.0	0.0	0.0	0.0	0.0	0.0
			H23管内	12.5	76.0	12.5	0.0	0.0	0.0	0.0	0.0	0.0	0.0	0.0
			H24全国	23.5	64.7	11.8	0.0	0.0	0.0	0.0	0.0	0.0	0.0	0.0
(11)	第6学年の児童(第3学年の生徒)は、授業中の私語が少なく、落ち着いていると思いますか	小学校	H24管内	19.2	67.9	12.3	0.4	0.0	0.0	0.0	0.0	0.0	0.0	
			H23管内	34.5	51.7	13.8	0.0	0.0	0.0	0.0	0.0	0.0	0.0	
			H24全国	39.3	39.3	21.4	0.0	0.0	0.0	0.0	0.0	0.0	0.0	
		中学校	H24管内	38.2	53.9	7.7	0.2	0.0	0.0	0.0	0.0	0.0	0.0	0.0
			H23管内	35.2	55.5	8.5	0.6	0.0	0.0	0.0	0.0	0.0	0.0	0.0
			H24全国	50.0	43.8	6.3	0.0	0.0	0.0	0.0	0.0	0.0	0.0	0.0
(12)	第6学年の児童(第3学年の生徒)は、礼儀正しいと思いますか	小学校	H24管内	47.1	52.9	0.0	0.0	0.0	0.0	0.0	0.0	0.0	0.0	
			H23管内	54.1	42.3	3.5	0.0	0.0	0.0	0.0	0.0	0.0	0.0	
			H24全国	44.9	46.7	7.4	0.8	0.0	0.0	0.0	0.0	0.0	0.0	
		中学校	H24管内	20.7	75.9	3.4	0.0	0.0	0.0	0.0	0.0	0.0	0.0	0.0
			H23管内	25.0	57.1	17.9	0.0	0.0	0.0	0.0	0.0	0.0	0.0	0.0
			H24全国	33.4	59.5	6.7	0.4	0.0	0.0	0.0	0.0	0.0	0.0	0.0
(15)	司書教諭が置かれていますか	小学校	H24管内	35.0	62.2	11.7	0.4	0.0	0.0	0.0	0.0	0.0	0.0	
			H23管内	31.3	62.5	0.0	6.3	0.0	0.0	0.0	0.0	0.0	0.0	
			H24全国	41.2	58.8	0.0	0.0	0.0	0.0	0.0	0.0	0.0	0.0	
		中学校	H24管内	52.3	44.0	3.1	0.3	0.0	0.0	0.0	0.0	0.0	0.0	0.0
			H23管内	35.0	54.7	9.5	0.6	0.0	0.0	0.0	0.0	0.0	0.0	0.0
			H24全国	17.2	82.8	0.0	0.0	0.0	0.0	0.0	0.0	0.0	0.0	0.0
(16)	教員以外の職員で学校図書館に関する業務を担当する職員(いわゆる「学校司書」など)が置かれていますか(ポランティア除く)	小学校	H24管内	0.0	0.0	0.0	100.0	0.0	0.0	0.0	0.0	0.0	0.0	
			H23管内	0.0	0.0	0.0	100.0	0.0	0.0	0.0	0.0	0.0	0.0	
			H24全国	0.4	4.3	4.9	90.4	0.0	0.0	0.0	0.0	0.0	0.0	
		中学校	H24管内	1.2	12.6	33.5	52.6	0.0	0.0	0.0	0.0	0.0	0.0	0.0
			H23管内	0.0	6.3	0.0	93.8	0.0	0.0	0.0	0.0	0.0	0.0	0.0
			H24全国	0.0	5.9	0.0	94.1	0.0	0.0	0.0	0.0	0.0	0.0	0.0
(17)	第6学年の児童(第3学年の生徒)に対して、前年度に、「朝の読書」などの一斉読書の時間を設けましたか	小学校	H24管内	0.2	3.5	4.7	91.5	0.0	0.0	0.0	0.0	0.0	0.0	
			H23管内	1.1	14.1	30.1	54.4	0.0	0.0	0.0	0.0	0.0	0.0	0.0
			H24全国	17.2	37.9	17.2	10.3	13.8	3.4	0.0	0.0	0.0	0.0	0.0
		中学校	H24管内	25.0	32.1	21.4	7.1	10.7	3.6	0.0	0.0	0.0	0.0	0.0
			H23管内	23.3	38.4	22.3	4.5	9.3	2.1	0.0	0.0	0.0	0.0	0.0
			H24全国	18.4	43.4	28.2	3.3	4.8	1.8	0.0	0.0	0.0	0.0	0.0
(18)	第6学年の児童(第3学年の生徒)に対して、前年度に、学校図書館を活用した授業を計画的に行いましたか	小学校	H24管内	6.3	0.0	6.3	0.0	6.3	81.3	0.0	0.0	0.0	0.0	
			H23管内	11.8	0.0	5.9	0.0	11.8	70.6	0.0	0.0	0.0	0.0	
			H24全国	61.7	8.7	1.6	2.8	10.2	14.7	0.3	0.0	0.0	0.0	
		中学校	H24管内	64.9	14.9	2.3	2.8	8.0	7.0	0.0	0.0	0.0	0.0	0.0
			H23管内	0.0	17.2	48.3	20.7	13.8	0.0	0.0	0.0	0.0	0.0	0.0
			H24全国	0.0	17.9	39.3	28.6	14.3	0.0	0.0	0.0	0.0	0.0	0.0
(19)	第6学年の児童(第3学年の生徒)に対して、前年度に、放課後を利用した補充的な学習サポートを実施しましたか	小学校	H24管内	2.8	23.0	45.2	24.1	4.7	0.2	0.0	0.0	0.0	0.0	
			H23管内	15.9	29.7	31.6	18.3	4.4	0.0	0.0	0.0	0.0	0.0	
			H24全国	0.0	0.0	37.5	25.0	37.5	0.0	0.0	0.0	0.0	0.0	
		中学校	H24管内	0.0	0.0	23.5	35.3	41.2	0.0	0.0	0.0	0.0	0.0	0.0
			H23管内	1.4	7.5	32.4	39.5	19.1	0.0	0.0	0.0	0.0	0.0	0.0
			H24全国	1.0	9.5	33.4	40.4	15.5	0.0	0.0	0.0	0.0	0.0	0.0
(20)	第6学年の児童(第3学年の生徒)に対して、前年度に、土曜日を利用した補充的な学習サポートを実施しましたか	小学校	H24管内	0.0	27.6	10.3	41.4	6.9	13.8	0.0	0.0	0.0	0.0	
			H23管内	0.0	32.1	14.3	28.6	14.3	10.7	0.0	0.0	0.0	0.0	
			H24全国	2.1	15.7	11.2	31.3	18.4	21.2	0.0	0.0	0.0	0.0	
		中学校	H24管内	2.3	14.0	13.2	18.9	13.4	38.0	0.0	0.0	0.0	0.0	0.0
			H23管内	0.0	12.5	0.0	31.3	56.3	0.0	0.0	0.0	0.0	0.0	0.0
			H24全国	0.0	5.9	0.0	47.1	47.1	0.0	0.0	0.0	0.0	0.0	0.0
(21)	第6学年の児童(第3学年の生徒)に対して、前年度に、長期休業日を利用した補充的な学習サポートを実施しましたか	小学校	H24管内	4.5	11.8	8.3	38.5	30.5	6.2	0.0	0.0	0.0	0.0	
			H23管内	4.1	9.9	8.6	26.4	37.7	13.2	0.0	0.0	0.0	0.0	
			H24全国	0.0	0.0	0.0	0.0	100.0	0.0	0.0	0.0	0.0	0.0	
		中学校	H24管内	0.0	0.0	0.0	0.0	100.0	0.0	0.0	0.0	0.0	0.0	
			H23管内	0.3	0.1	0.5	1.7	97.2	0.0	0.0	0.0	0.0	0.0	
			H24全国	0.1	1.0	0.9	0.9	96.7	0.0	0.0	0.0	0.0	0.0	
(22)	第6学年の児童(第3学年の生徒)に対して、前年度に、長期休業日を利用した補充的な学習サポートを実施しましたか	小学校	H24管内	0.0	0.0	0.0	0.0	100.0	0.0	0.0	0.0	0.0		
			H23管内	0.0	0.0	0.0	0.0	100.0	0.0	0.0	0.0	0.0		
			H24全国	0.0	0.0	0.0	0.0	100.0	0.0	0.0	0.0	0.0		
		中学校	H24管内	0.0	0.0	0.0	0.0	100.0	0.0	0.0	0.0	0.0		
			H23管内	0.0	0.0	0.0	0.0	100.0	0.0	0.0	0.0	0.0		
			H24全国	0.5	1.2	2.3	6.6	89.1	0.0	0.0	0.0	0.0		
(23)	第6学年の児童(第3学年の生徒)に対して、前年度に、児童(生徒)の発言や活動の時間を確保して授業を進めましたか	小学校	H24管内	0.5	1.7	2.5	3.4	91.8	0.0	0.0	0.0	0.0		
			H23管内	3.4	0.0	3.4	17.2	75.9	0.0	0.0	0.0	0.0		
			H24全国	3.6	0.0	7.1	7.1	82.1	0.0	0.0	0.0	0.0		
		中学校	H24管内	2.3	5.6	23.4	38.8	29.9	0.0	0.0	0.0	0.0	0.0	
			H23管内	2.2	3.9	22.0	35.3	36.3	0.0	0.0	0.0	0.0	0.0	
			H24全国	0.0	18.8	25.0	18.8	37.5	0.0	0.0	0.0	0.0	0.0	
(24)	第6学年の児童(第3学年の生徒)に対して、前年度に、児童(生徒)の発言や活動の時間を確保して授業を進めましたか	小学校	H24管内	5.9	35.2	23.5	29.4	5.9	0.0	0.0	0.0	0.0		
			H23管内	12.7	19.4	32.8	21.8	13.0	0.0	0.0	0.0	0.0		
			H24全国	11.3	14.7	35.5	22.6	15.7	0.0	0.0	0.0	0.0		
		中学校	H24管内	24.1	69.0	6.9	0.0	0.0	0.0	0.0	0.0	0.0		
			H23管内	25.0	71.4	3.6	0.0	0.0	0.0	0.0	0.0	0.0		
			H24全国	33.3	62.0	4.7	0.0	0.0	0.0	0.0	0.0	0.0		
(25)	第6学年の児童(第3学年の生徒)に対して、前年度に、児童(生徒)の発言や活動の時間を確保して授業を進めましたか	小学校	H24管内	29.3	65.6	5.0	0.0	0.0	0.0	0.0	0.0	0.0		
			H23管内	6.3	87.5	6.3	0.0	0.0	0.0	0.0	0.0	0.0		
			H24全国	11.8	82.4	5.9	0.0	0.0	0.0	0.0	0.0	0.0		
		中学校	H24管内	28.2	66.9	4.5	0.0	0.0	0.0	0.0	0.0	0.0		
			H23管内	19.9	71.2	8.8	0.0	0.0	0.0	0.0	0.0	0.0		
			H24全国	31.0	62.1	6.9	0.0	0.0	0.0	0.0	0.0	0.0		
(26)	第6学年の児童(第3学年の生徒)に対して、前年度に、児童(生徒)の発言や活動の時間を確保して授業を進めましたか	小学校	H24管内	21.4	78.6	0.0	0.0	0.0	0.0	0.0	0.0	0.0		
			H23管内	41.9	56.1	1.9	0.0	0.0	0.0	0.0	0.0	0.0		
			H24全国	39.4	57.6	2.9	0.0	0.0	0.0	0.0	0.0	0.0		
		中学校	H24管内	18.8	75.0	6.3	0.0	0.0	0.0	0.0	0.0	0.0		
			H23管内	29.4	70.6	0.0	0.0	0.0	0.0	0.0	0.0	0.0		
			H24全国	36.0	61.2	2.4	0.0	0.0	0.0	0.0	0.0	0.0		
(27)	第6学年の児童(第3学年の生徒)に対して、前年度に、児童(生徒)の発言や活動の時間を確保して授業を進めましたか	小学校	H24管内	27.0	66.8	6.0	0.0	0.0	0.0	0.0	0.0	0.0		
			H23管内	6.9	58.6	34.5	0.0	0.0	0.0	0.0	0.0	0.0		
			H24全国	3.6	57.1	39.3	0.0	0.0	0.0	0.0	0.0	0.0		
		中学校	H24管内	15.2	62.1	22.4	0.2	0.0	0.0	0.0	0.0	0.0		
			H23管内	12.9	58.4	28.4	0.3	0.0	0.0	0.0	0.0	0.0		
			H24全国	31.3	43.8	25.0	0.0	0.0	0.0	0.0	0.0	0.0		
(28)	第6学年の児童(第3学年の生徒)に対して、前年度に、児童(生徒)の発言や活動の時間を確保して授業を進めましたか	小学校	H24管内	41.2	52.9	5.9	0.0	0.0	0.0	0.0	0.0	0.0		
			H23管内	38.1	56.8	4.7	0.0	0.0	0.0	0.0	0.0	0.0		
			H24全国	34.9	60.4	4.5	0.0	0.0	0.0	0.0	0.0	0.0		
		中学校	H24管内	48.3	48.2	3.4	0.0	0.0	0.0	0.0	0.0	0.0		
			H23管内	35.7	53.6	10.7	0.0	0.0	0.0	0.0	0.0	0.0		
			H24全国	56.3	40.8	2.7	0.1	0.0	0.0	0.0</				



Main data table with 5 columns: Question ID, Question Content, School Type, Grade, and Answer. The table contains multiple rows for each question, detailing responses from various schools.

Table with columns for question number, question item, school type, grade level, and 10 numerical scores (1-10) plus a final 'その他' (Other) column. The table contains multiple rows for different categories of questions across various schools.