

渡島管内

(P 86~102)

1 教科に関する調査(小学校)

① 学習指導要領の領域等別平均正答率

教科					全道・全国等との比較						
国語	A	全体	渡島 76.3	北海道 77.4	全国 81.6	秋田 86.9	全道と比較して、「話すこと・聞くこと」は同様、「書くこと」「読むこと」「伝統的な言語文化と国語の特質に関する事項」はほぼ同様(下位)。全国と比較して、「話すこと・聞くこと」「読むこと」はやや低く、「伝統的な言語文化と国語の特質に関する事項」は低く、「書くこと」は相当低い。				
		学習指導要領の領域等	話すこと・聞くこと				書くこと		読むこと		伝統的な言語文化と国語の特質に関する事項
		渡島管内	75.7				49.8		77.6		80.7
		北海道(合算)	76.6				51.3		78.8		81.7
		全国(公立)	79.4				57.5		82.1		86.3
	秋田(公立)	82.7				68.6		87.0		91.2	
	B	全体	渡島 50.1	北海道 51.1	全国 55.6	秋田 63.0	全道と比較して、「話すこと・聞くこと」「書くこと」は同様、「読むこと」「伝統的な言語文化と国語の特質に関する事項」はほぼ同様(下位)。全国と比較して、「話すこと・聞くこと」「読むこと」は低く、「書くこと」「伝統的な言語文化と国語の特質に関する事項」は相当低い。				
		学習指導要領の領域等	話すこと・聞くこと				書くこと		読むこと		伝統的な言語文化と国語の特質に関する事項
		渡島管内	56.8				39.1		50.7		42.4
		北海道(合算)	57.2				39.8		52.2		44.6
全国(公立)		63.0				46.8		55.7		55.2	
秋田(公立)	71.4				54.8		63.8		62.5		
算数	A	全体	渡島 67.7	北海道 68.7	全国 73.3	秋田 79.5	全道と比較して、「数と計算」「図形」は同様、「量と測定」「数量関係」はほぼ同様(下位)。全国と比較して、「数と計算」はやや低く、「量と測定」「数量関係」は低く、「図形」は相当低い。				
		学習指導要領の領域等	数と計算				量と測定		図形		数量関係
		渡島管内	70.1				65.2		64.9		68.4
		北海道(合算)	71.0				67.3		65.8		70.3
		全国(公立)	75.0				71.7		72.6		74.4
	秋田(公立)	80.0				78.8		79.0		82.4	
	B	全体	渡島 53.1	北海道 54.3	全国 58.9	秋田 64.0	全道と比較して、「数と計算」は同様、「量と測定」「図形」「数量関係」はほぼ同様(下位)。全国と比較して、全ての領域が低い。				
		学習指導要領の領域等	数と計算				量と測定		図形		数量関係
		渡島管内	48.5				55.2		56.4		43.9
		北海道(合算)	49.2				56.5		58.1		45.3
全国(公立)		54.0				60.8		63.3		49.5	
秋田(公立)	59.0				65.8		69.0		54.1		
理科	全体	渡島 57.1	北海道 58.6	全国 60.9	秋田 68.4	全道と比較して、「生命」は同様、「物質」「エネルギー」「地球」はほぼ同様(下位)。全国と比較して、「生命」はほぼ同様(下位)、「物質」「地球」はやや低く、「エネルギー」は低い。					
	学習指導要領の領域等	物質				エネルギー		生命		地球	
	渡島管内	57.1				54.5		66.3		47.0	
	北海道(合算)	59.5				56.2		66.7		48.6	
	全国(公立)	61.4				59.8		68.6		50.6	
秋田(公立)	70.4				69.2		74.4		56.4		

② 6年間の推移(☆は全道と比較した全国)

全道との比較	国語A				国語B				算数A				算数B				理科							
	H19	H20	H21	H22	H23	H24	H19	H20	H21	H22	H23	H24	H19	H20	H21	H22		H23	H24	H19	H20	H21	H22	H23
相当高い																								
高い										☆			☆	☆										
やや高い		☆	☆	☆		☆	☆	☆	☆			☆			☆				☆	☆	☆			☆
ほぼ同様(上位)	☆																							☆
全道と同様	○			○	○					○	○		○	○					○	○		○	○	
ほぼ同様(下位)		○	○			●	○	○	○		●		○	○		●			○	○			●	●
やや低い																								
低い																								
相当低い																								

③ 教科についての課題

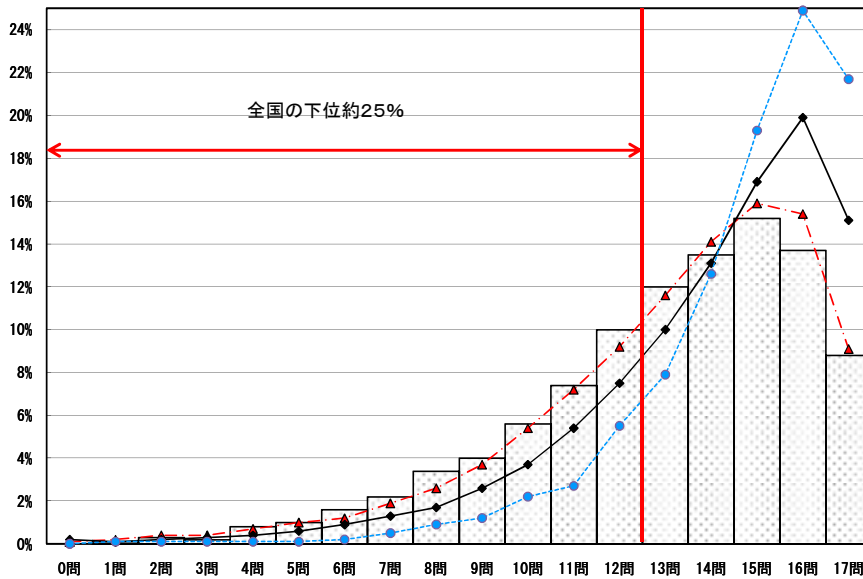
<p><国語A></p> <p>□ 「読むこと」における「場面の様子や登場人物の気持ちを想像しながら音読する」設問4から、四つの会話文の音読の仕方として適切なものをそれぞれ選択することの平均正答率が、全道と比較し2.3ポイント低く、全国と比較し7.7ポイント低い。</p> <p>【解答状況】 ①の会話文にア、②の会話文にイ、③の会話文にイ、④の会話文にイ(正答)以外を解答し、誤答や無解答となっている児童の割合が、全道と比較し2.3ポイント高く、全国と比較し7.7ポイント高い。</p> <p>【課題】</p> <ul style="list-style-type: none"> 内容の中心や場面の様子を捉えて音読すること 自分の思いや考えが伝わるように朗読すること
<p><算数A></p> <p>□ 「数量関係」における「表を用いて、二つの数量の関係が、比例の関係にあることを理解する」設問9から、直方体の底面の大きさを変えずに、高さを2倍、3倍、…にすると、体積はどのように変わるかを選ぶこと平均正答率が、全道と比較し4.7ポイント低く、全国と比較し8.1ポイント低い。</p> <p>【解答状況】 1「2倍、3倍、…になる」と解答するところを、3「1.5倍になる」と解答し、誤答となっている児童の割合が、全道と比較し2.6ポイント高く、全国と比較し3.7ポイント高い。</p> <p>【課題】</p> <ul style="list-style-type: none"> 表を用いて、伴って変わる二つの数量の関係を考察できるようにすること
<p><理科></p> <p>□ 「物質」における「物は、水に溶けると液全体に広がることを、梅ジュースに適用する」設問1(4)から、梅ジュースに溶けている砂糖の濃さについて、適切に説明しているものを選ぶこと平均正答率が、全道と比較し2.9ポイント低く、全国と比較し5.4ポイント低い。</p> <p>【解答状況】 3を選ぶところを、1の「上の方の砂糖の濃さは、下の方よりもうすい」を選んで誤答となった児童の割合が、全道と比較して1.8ポイント高く、全国と比較し3.7ポイント高い。</p> <p>【課題】</p> <ul style="list-style-type: none"> 図や絵などを用いて、自分の考えを顕在化すること

④ 正答数の状況(下位層の割合)

小学校国語A

	児童数	平均正答数	平均正答率(%)	平均正答率の95%信頼区間(%)	中央値	標準偏差
渡島管内	3,240	13.0 / 17	76.3	—	14.0	3.1
北海道(合算)	31,747	13.2 / 17	77.4	—	14.0	3.1
全国(公立)	255,180	13.9 / 17	81.6	81.4 — 81.7	15.0	2.9
秋田(公立)	3,511	14.8 / 17	86.9	86.4 — 87.3	15.0	2.2

— 渡島管内 ▲ 北海道(合算) ● 全国(公立) ● 秋田(公立)



- 全国の下位約25%は、12問以下の正答数(正答率は70.6%以下)。
- 渡島管内は、この層に属する児童の割合が36.6%となっており、全道と比較するとわずかに多く、全国・上位県と比較すると大幅に多い。

正答数 (児童の割合(%))				
正答数(正答率)	渡島	北海道	全国	秋田
0問(0.0%)	0.0	0.1	0.2	0.0
1問(5.9%)	0.1	0.2	0.1	0.1
2問(11.8%)	0.3	0.4	0.2	0.1
3問(17.6%)	0.2	0.4	0.3	0.1
4問(23.5%)	0.8	0.7	0.4	0.1
5問(29.4%)	1.0	1.0	0.6	0.1
6問(35.3%)	1.6	1.2	0.9	0.2
7問(41.2%)	2.2	1.9	1.3	0.5
8問(47.1%)	3.4	2.6	1.7	0.9
9問(52.9%)	4.0	3.7	2.6	1.2
10問(58.8%)	5.6	5.4	3.7	2.2
11問(64.7%)	7.4	7.2	5.4	2.7
12問(70.6%)	10.0	9.2	7.5	5.5
13問(76.5%)	12.0	11.6	10.0	7.9
14問(82.4%)	13.5	14.1	13.1	12.6
15問(88.2%)	15.2	15.9	16.9	19.3
16問(94.1%)	13.7	15.4	19.9	24.9
17問(100.0%)	8.8	9.1	15.1	21.7
12問以下の割合	36.6	34.0	24.9	13.7

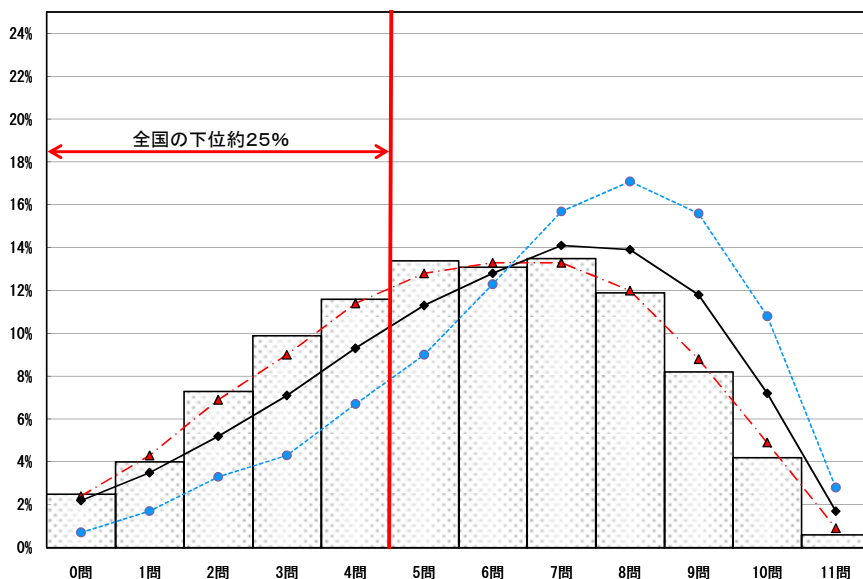
※ 全国の下位約25%と同じ正答数の範囲に属する全道及び管内の児童生徒の割合を比較した。

※ 児童生徒の割合は、小数第2位以下を四捨五入しているため、合計しても100にならない場合がある。

小学校国語B

	児童数	平均正答数	平均正答率(%)	平均正答率の95%信頼区間(%)	中央値	標準偏差
渡島管内	3,239	5.5 / 11	50.1	—	6.0	2.5
北海道(合算)	31,737	5.6 / 11	51.1	—	6.0	2.6
全国(公立)	255,139	6.1 / 11	55.6	55.4 — 55.8	6.0	2.6
秋田(公立)	3,510	6.9 / 11	63.0	62.1 — 63.8	7.0	2.4

— 渡島管内 ▲ 北海道(合算) ● 全国(公立) ● 秋田(公立)



- 全国の下位約25%は、4問以下の正答数(正答率は36.4%以下)。
- 渡島管内は、この層に属する児童の割合が35.3%となっており、全道と比較するとわずかに多く、全国と比較すると多い。上位県と比較すると大幅に多い。

正答数 (児童の割合(%))				
正答数(正答率)	渡島	北海道	全国	秋田
0問(0.0%)	2.5	2.4	2.2	0.7
1問(9.1%)	4.0	4.3	3.5	1.7
2問(18.2%)	7.3	6.9	5.2	3.3
3問(27.3%)	9.9	9.0	7.1	4.3
4問(36.4%)	11.6	11.4	9.3	6.7
5問(45.5%)	13.4	12.8	11.3	9.0
6問(54.5%)	13.1	13.3	12.8	12.3
7問(63.6%)	13.5	13.3	14.1	15.7
8問(72.7%)	11.9	12.0	13.9	17.1
9問(81.8%)	8.2	8.8	11.8	15.6
10問(90.9%)	4.2	4.9	7.2	10.8
11問(100.0%)	0.6	0.9	1.7	2.8
4問以下の割合	35.3	34.0	27.3	16.7

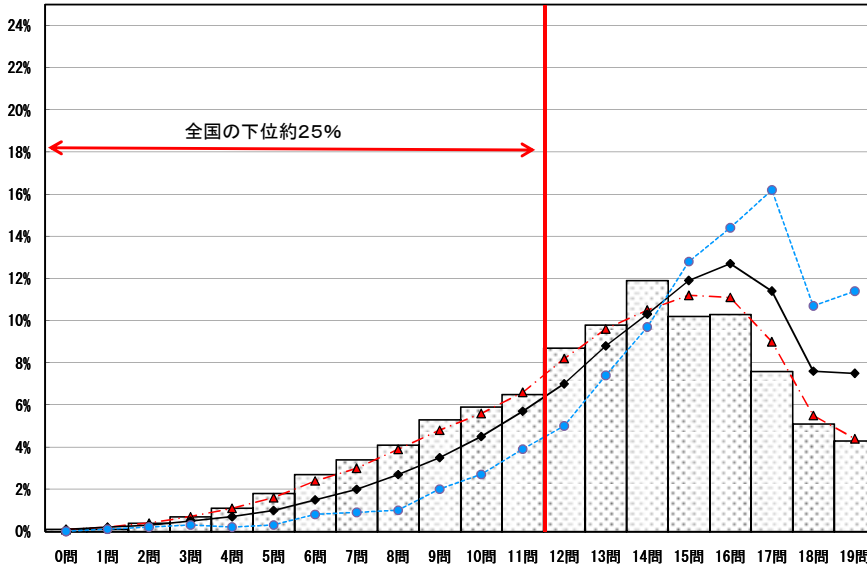
※ 全国の下位約25%と同じ正答数の範囲に属する全道及び管内の児童生徒の割合を比較した。

※ 児童生徒の割合は、小数第2位以下を四捨五入しているため、合計しても100にならない場合がある。

小学校算数A

	児童数	平均正答数	平均正答率 (%)	平均正答率の95%信頼区間 (%)	中央値	標準偏差
渡島管内	3,240	12.9 / 19	67.7	—	13.0	3.8
北海道 (合算)	31,749	13.1 / 19	68.7	—	14.0	3.8
全国 (公立)	255,186	13.9 / 19	73.3	73.1 — 73.5	15.0	3.6
秋田 (公立)	3,511	15.1 / 19	79.5	78.8 — 80.2	16.0	3.1

— 渡島管内 ▲ 北海道 (合算) ● 全国 (公立) ● 秋田 (公立)



● 全国の下位約25%は、11問以下の正答数（正答率は57.9%以下）。
 ● 渡島管内は、この層に属する児童の割合が32.1%となっており、全道と比較するとわずかに多く、全国と比較すると多い。上位県と比較すると大幅に多い。

正答数 (児童の割合 (%))				
正答数 (正答率)	渡島	北海道	全国	秋田
0問 (0.0%)	0.1	0.1	0.1	0.0
1問 (5.3%)	0.1	0.2	0.2	0.1
2問 (10.5%)	0.4	0.4	0.3	0.2
3問 (15.8%)	0.7	0.7	0.5	0.3
4問 (21.1%)	1.1	1.1	0.7	0.2
5問 (26.3%)	1.8	1.6	1.0	0.3
6問 (31.6%)	2.7	2.4	1.5	0.8
7問 (36.8%)	3.4	3.0	2.0	0.9
8問 (42.1%)	4.1	3.9	2.7	1.0
9問 (47.4%)	5.3	4.8	3.5	2.0
10問 (52.6%)	5.9	5.6	4.5	2.7
11問 (57.9%)	6.5	6.6	5.7	3.9
12問 (63.2%)	8.7	8.2	7.0	5.0
13問 (68.4%)	9.8	9.6	8.8	7.4
14問 (73.7%)	11.9	10.5	10.3	9.7
15問 (78.9%)	10.2	11.2	11.9	12.8
16問 (84.2%)	10.3	11.1	12.7	14.4
17問 (89.5%)	7.6	9.0	11.4	16.2
18問 (94.7%)	5.1	5.5	7.6	10.7
19問 (100.0%)	4.3	4.4	7.5	11.4

11問以下の割合 32.1 30.4 22.7 12.4

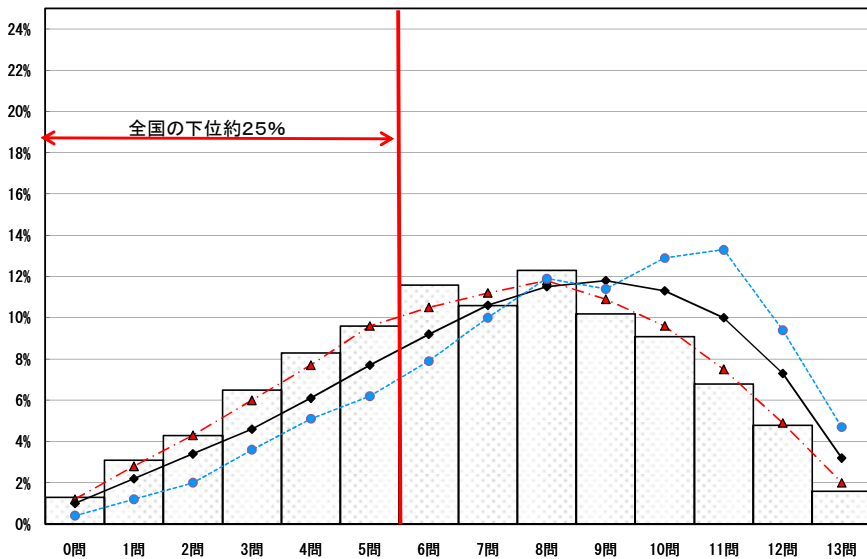
※ 全国の下位約25%と同じ正答数の範囲に属する全道及び管内の児童生徒の割合を比較した。

※ 児童生徒の割合は、小数第2位以下を四捨五入しているため、合計しても100にならない場合がある。

小学校算数B

	児童数	平均正答数	平均正答率 (%)	平均正答率の95%信頼区間 (%)	中央値	標準偏差
渡島管内	3,239	6.9 / 13	53.1	—	7.0	3.0
北海道 (合算)	31,748	7.1 / 13	54.3	—	7.0	3.1
全国 (公立)	255,151	7.7 / 13	58.9	58.7 — 59.1	8.0	3.1
秋田 (公立)	3,510	8.3 / 13	64.0	63.2 — 64.9	9.0	2.9

— 渡島管内 ▲ 北海道 (合算) ● 全国 (公立) ● 秋田 (公立)



● 全国の下位約25%は、5問以下の正答数（正答率は38.5%以下）。
 ● 渡島管内は、この層に属する児童の割合が33.1%となっており、全道と比較するとわずかに多く、全国と比較すると多い。上位県と比較すると大幅に多い。

正答数 (児童の割合 (%))				
正答数 (正答率)	渡島	北海道	全国	秋田
0問 (0.0%)	1.3	1.2	1.0	0.4
1問 (7.7%)	3.1	2.8	2.2	1.2
2問 (15.4%)	4.3	4.3	3.4	2.0
3問 (23.1%)	6.5	6.0	4.6	3.6
4問 (30.8%)	8.3	7.7	6.1	5.1
5問 (38.5%)	9.6	9.6	7.7	6.2
6問 (46.2%)	11.6	10.5	9.2	7.9
7問 (53.8%)	10.6	11.2	10.6	10.0
8問 (61.5%)	12.3	11.8	11.5	11.9
9問 (69.2%)	10.2	10.9	11.8	11.4
10問 (76.9%)	9.1	9.6	11.3	12.9
11問 (84.6%)	6.8	7.5	10.0	13.3
12問 (92.3%)	4.8	4.9	7.3	9.4
13問 (100.0%)	1.6	2.0	3.2	4.7

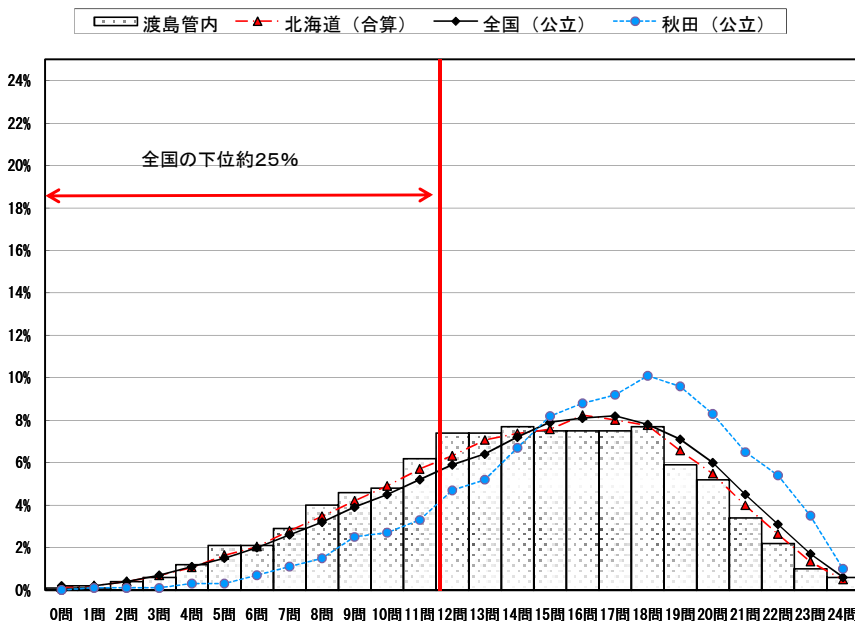
5問以下の割合 33.1 31.6 25.0 18.5

※ 全国の下位約25%と同じ正答数の範囲に属する全道及び管内の児童生徒の割合を比較した。

※ 児童生徒の割合は、小数第2位以下を四捨五入しているため、合計しても100にならない場合がある。

小学校理科

	児童数	平均正答数	平均正答率(%)	平均正答率の95%信頼区間(%)	中央値	標準偏差
渡島管内	3,217	13.7 / 24	57.1	—	14.0	4.6
北海道(合算)	31,637	14.1 / 24	58.6	—	14.0	4.7
全国(公立)	254,825	14.6 / 24	60.9	60.8 — 61.1	15.0	4.8
秋田(公立)	3,510	16.4 / 24	68.4	67.7 — 69.1	17.0	4.1



- 全国の下位約25%は、11問以下の正答数（正答率は45.8%以下）。
- 渡島管内は、この層に属する児童の割合が31.8%となっており、全道と比較するとわずかに多く、全国と比較すると多い。上位県と比較すると大幅に多い。

正答数 (児童の割合(%))				
正答数 (正答率)	渡島	北海道	全国	秋田
0問 (0.0%)	0.1	0.1	0.2	0.0
1問 (4.2%)	0.1	0.2	0.2	0.1
2問 (8.3%)	0.4	0.4	0.4	0.1
3問 (12.5%)	0.7	0.7	0.7	0.1
4問 (16.7%)	1.3	1.2	1.1	0.3
5問 (20.8%)	2.2	1.7	1.5	0.3
6問 (25.0%)	2.4	2.2	2.0	0.7
7問 (29.2%)	3.1	3.1	2.6	1.1
8問 (33.3%)	4.4	3.8	3.2	1.5
9問 (37.5%)	4.8	4.5	3.9	2.5
10問 (41.7%)	5.8	5.2	4.5	2.7
11問 (45.8%)	6.5	6.0	5.2	3.3
12問 (50.0%)	7.8	6.6	5.9	4.7
13問 (54.2%)	7.3	7.3	6.4	5.2
14問 (58.3%)	7.6	7.4	7.2	6.7
15問 (62.5%)	7.8	7.8	7.9	8.2
16問 (66.7%)	7.5	8.1	8.1	8.8
17問 (70.8%)	7.5	7.8	8.2	9.2
18問 (75.0%)	6.5	7.3	7.8	10.1
19問 (79.2%)	5.2	6.0	7.1	9.6
20問 (83.3%)	5.0	5.0	6.0	8.3
21問 (87.5%)	2.8	3.6	4.5	6.5
22問 (91.7%)	1.8	2.3	3.1	5.4
23問 (95.8%)	1.0	1.2	1.7	3.5
24問 (100.0%)	0.5	0.4	0.6	1.0
11問以下の割合	31.8	29.1	25.5	12.7

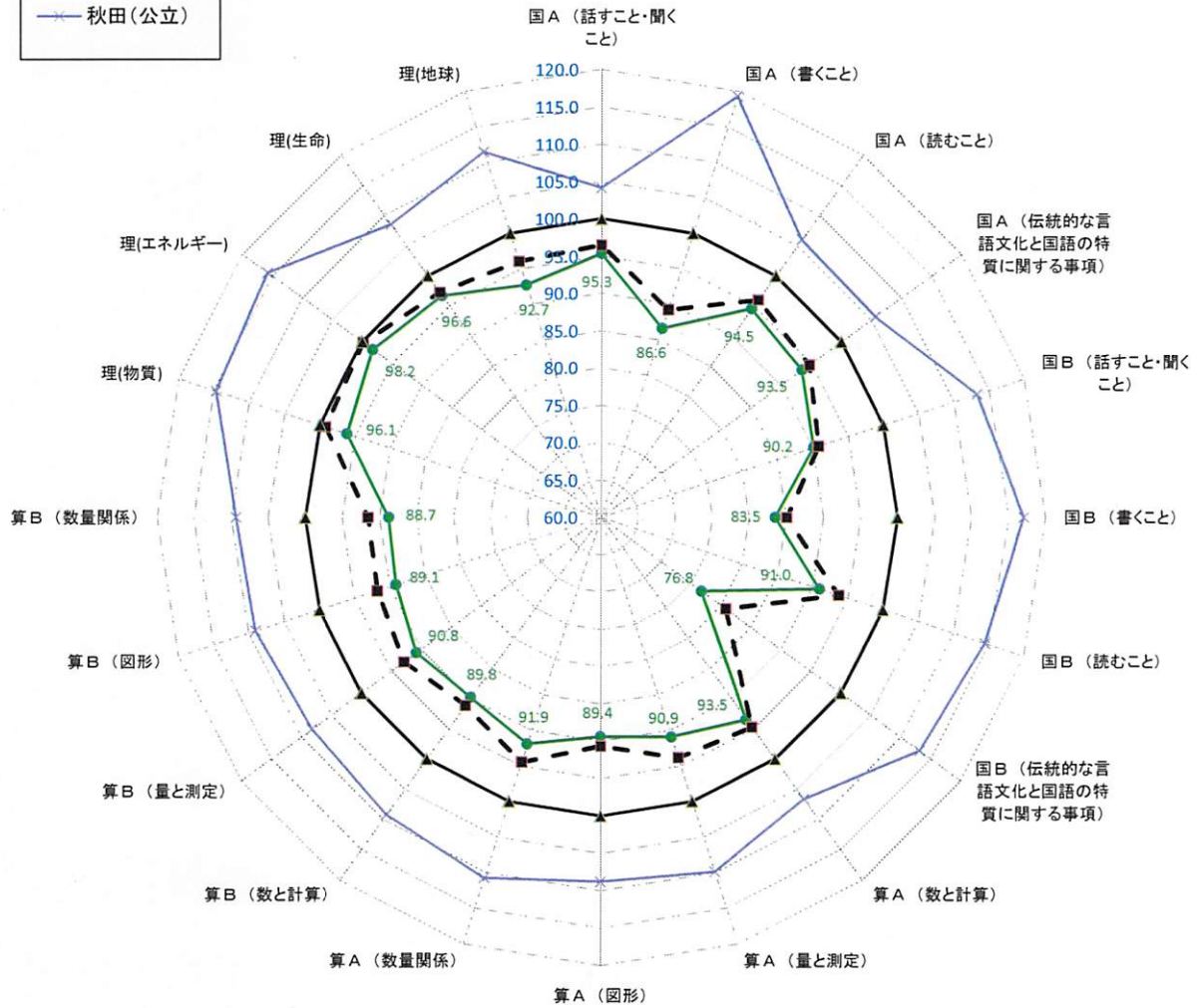
- ※ 全国の下位約25%と同じ正答数の範囲に属する全道及び管内の児童生徒の割合を比較した。
- ※ 児童生徒の割合は、小数第2位以下を四捨五入しているため、合計しても100にならない場合がある。

【参考】

「1 教科に関する調査」における「① 学習指導要領の領域等別平均正答率」の記載及び「② 6年間の推移」の示し方については、全道・全国の平均正答率との差を次のような基準により表している。

- ・道(国)と同様・・・1ポイント未満の範囲内
- ・道(国)とほぼ同様・・・1ポイント以上3ポイント未満の範囲内で、
道(国)より高いもの「ほぼ同様(上位)」
道(国)より低いもの「ほぼ同様(下位)」
- ・道(国)よりやや高い(低い)・・・3ポイント以上、5ポイント未満の範囲内
- ・道(国)より高い(低い)・・・5ポイント以上、7ポイント未満の範囲内
- ・道(国)より相当高い(低い)・・・7ポイント以上の範囲

⑤ 全教科のチャート図



※ 数値は、「それぞれの平均正答率÷全国(公立)の平均正答率×100」で算出し、管内のみ表記
 ※ 「1 教科に関する調査」の「① 学習指導要領の領域等別平均正答率」のデータをチャート図にしたもの

2 教科に関する調査(中学校)

① 学習指導要領の領域等別平均正答率

教科					全道・全国との比較						
国語	A	全体	渡島	北海道	全国	秋田	全道と比較して、「話すこと・聞くこと」は同様、「書くこと」「読むこと」「言語事項」はほぼ同様(下位)。全国と比較して、「話すこと・聞くこと」「読むこと」「言語事項」はほぼ同様(下位)、「書くこと」はやや低い。				
		72.5	74.0	75.1	79.7						
		学習指導要領の領域等					話すこと・聞くこと	書くこと	読むこと	言語事項	
		渡島管内					85.6	83.9	63.2	71.2	
		北海道(合算)					86.4	85.1	64.8	72.8	
	全国(公立)					87.7	88.1	65.4	73.7		
	秋田(公立)					91.9	92.4	69.4	78.5		
	B	全体	渡島	北海道	全国	秋田	全道と比較して、「話すこと・聞くこと」「読むこと」はほぼ同様(下位)、「書くこと」はやや低い。全国と比較して、「話すこと・聞くこと」「読むこと」はほぼ同様(下位)、「書くこと」はやや低い。				
		61.0	63.7	63.3	70.3						
		学習指導要領の領域等					話すこと・聞くこと	書くこと	読むこと	言語事項	
渡島管内					57.1	54.1	60.2				
北海道(合算)					59.6	57.2	62.8				
数学	A	全体	渡島	北海道	全国	秋田	全道と比較して、「数と式」「数量関係」はほぼ同様(下位)、「図形」はやや低い。全国と比較して、「図形」「数量関係」はやや低く、「数と式」は低い。				
		57.4	60.0	62.1	67.4						
		学習指導要領の領域等					数と式	図形	数量関係		
		渡島管内					62.3	61.9	48.0		
		北海道(合算)					64.3	65.0	50.8		
	全国(公立)					67.5	66.7	52.1			
	秋田(公立)					73.1	70.9	58.3			
	B	全体	渡島	北海道	全国	秋田	全道と比較して、全ての領域がほぼ同様(下位)。全国と比較して、「図形」「数量関係」はやや低く、「数と式」は低い。				
		44.8	46.9	49.3	56.7						
		学習指導要領の領域等					数と式	図形	数量関係		
渡島管内					34.9	55.9	35.1				
北海道(合算)					37.5	57.9	37.2				
理科	A	全体	渡島	北海道	全国	秋田	全道と比較して、全ての領域がほぼ同様(下位)。全国と比較して、「地学的領域」はほぼ同様(下位)、「物理的領域」「化学的領域」「生物的領域」はやや低い。				
		48.0	50.3	51.0	56.1						
		学習指導要領の領域等					物理的領域	化学的領域	生物的領域	地学的領域	
		渡島管内					42.7	53.9	46.6	50.7	
		北海道(合算)					45.3	56.3	48.7	52.3	
全国(公立)					45.9	56.9	50.7	52.0			
秋田(公立)					50.7	62.0	57.7	55.9			

② 6年間の推移(☆は全道と比較した全国)

全道との比較	国語A				国語B				数学A				数学B				理科		
	H19	H20	H21	H22	H23	H24	H19	H20	H21	H22	H23	H24	H19	H20	H21	H22		H23	H24
相当高い																			
高い																			
やや高い									☆				☆		☆				
ほぼ同様(上位)	☆					☆	☆	☆	☆				☆	☆		☆			☆
全道と同様		☆	☆	☆	○				○		☆								☆
ほぼ同様(下位)	○	○	○			●				○	●				○	●			○
やや低い							○	○	○				○	○	○				
低い																			
相当低い																			

③ 教科についての課題

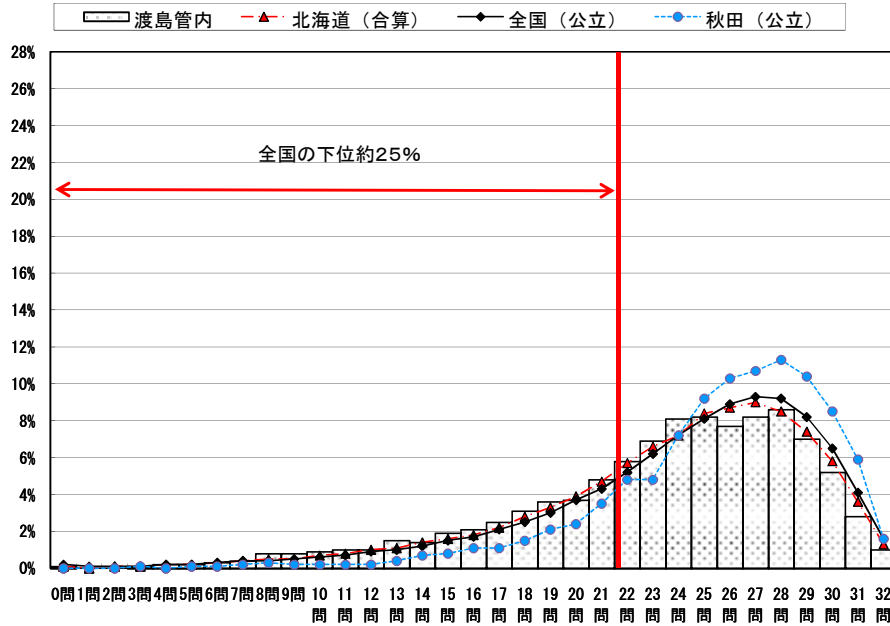
<p><国語A></p> <p>□ 「読むこと」における「比喩という言葉と結び付けて、表現の仕方を理解する」設問3二から、「この村の月はまるでよく熟した夏ミカンだ」に使われている表現の技法の名称を書くこと平均正答率が、全道と比較し3.7ポイント低く、全国と比較し5.0ポイント低い。</p> <p>【解答状況】 「比喩」「たとえ」(正答)以外の言葉を書いたり、誤答や無解答となったりしている生徒の割合が、全道と比較し3.7ポイント高く、全国と比較し5.0ポイント高い。</p> <p>【課題】</p> <ul style="list-style-type: none"> 文章の特徴や表現の仕方に着目して読むこと 文章の中の具体的な表現と結び付けながら「比喩」などの表現の技法について考えること
<p><数学A></p> <p>□ 「図形」における「三角形の合同条件を理解する」設問6(3)から、与えられた三角形と合同な三角形を選ぶこと平均正答率が、全道と比較し7.9ポイント低く、全国と比較し12.6ポイント低い。</p> <p>【解答状況】 (ア)と解答するところを、辺と角の位置が異なる(イ)と解答し、誤答となっている生徒の割合が、全道と比較し6.8ポイント高く、全国と比較し10.6ポイント高い。</p> <p>【課題】</p> <ul style="list-style-type: none"> 2つの三角形が合同であることを、合同条件を根拠として判断すること
<p><理科></p> <p>□ 「物理的領域」における「電流計の読み方の技能を身に付けているかどうかをみる」設問2(1)から、電圧が1.2Vのときの電流計の図から、電流の大きさを読み取り考えること平均正答率が、全道と比較し4.6ポイント低く、全国と比較し6.6ポイント低い。</p> <p>【解答状況】 1「218」と解答するところを、2「220」と解答し、誤答となっている生徒の割合が、全道と比較し0.9ポイント高く、全国と比較し0.8ポイント高い。</p> <p>【課題】</p> <ul style="list-style-type: none"> 身近な物理的な事象・現象について疑問をもち、課題を設定し、科学的に探究する活動を行うこと 観察・実験の考察に当たっては、科学的な知識や概念と根拠を踏まえ、論理的に説明すること

④ 正答数の状況(下位層の割合)

中学校国語A

	生徒数	平均正答数	平均正答率(%)	平均正答率の95%信頼区間(%)	中央値	標準偏差
渡島管内	3,205	23.2 / 32	72.5	—	24.0	5.7
北海道(合算)	34,067	23.7 / 32	74.0	—	25.0	5.5
全国(公立)	424,157	24.0 / 32	75.1	75.0 — 75.2	25.0	5.5
秋田(公立)	4,971	25.5 / 32	79.7	79.2 — 80.2	26.0	4.5

正答数 (生徒の割合(%))				
正答数(正答率)	渡島	北海道	全国	秋田
0問(0.0%)	0.1	0.1	0.2	0.0
1問(3.1%)	0.0	0.0	0.1	0.0
2問(6.3%)	0.0	0.1	0.1	0.0
3問(9.4%)	0.1	0.1	0.1	0.1
4問(12.5%)	0.2	0.2	0.2	0.0
5問(15.6%)	0.2	0.2	0.2	0.1
6問(18.8%)	0.3	0.3	0.3	0.1
7問(21.9%)	0.4	0.4	0.4	0.2
8問(25.0%)	0.8	0.5	0.4	0.3
9問(28.1%)	0.8	0.5	0.5	0.2
10問(31.3%)	0.9	0.7	0.6	0.2
11問(34.4%)	1.0	0.8	0.7	0.2
12問(37.5%)	1.0	1.0	0.9	0.2
13問(40.6%)	1.5	1.1	1.0	0.4
14問(43.8%)	1.4	1.4	1.2	0.7
15問(46.9%)	1.9	1.6	1.5	0.8
16問(50.0%)	2.1	1.8	1.7	1.1
17問(53.1%)	2.5	2.2	2.1	1.1
18問(56.3%)	3.1	2.8	2.5	1.5
19問(59.4%)	3.6	3.3	3.0	2.1
20問(62.5%)	3.7	3.9	3.7	2.4
21問(65.6%)	4.8	4.7	4.3	3.5
22問(68.8%)	5.8	5.7	5.2	4.8
23問(71.9%)	6.9	6.6	6.2	4.8
24問(75.0%)	8.1	7.2	7.2	7.2
25問(78.1%)	8.2	8.4	8.1	9.2
26問(81.3%)	7.7	8.7	8.9	10.3
27問(84.4%)	8.2	9.0	9.3	10.7
28問(87.5%)	8.5	8.5	9.2	11.3
29問(90.6%)	7.0	7.4	8.2	10.4
30問(93.8%)	5.2	5.8	6.5	8.5
31問(96.9%)	2.8	3.6	4.1	5.9
32問(100.0%)	1.0	1.3	1.6	1.6



- 全国の下位約25%は、21問以下の正答数(正答率は65.6%以下)。
- 渡島管内は、この層に属する生徒の割合が30.4%となっており、全道と比較するとわずかに多く、全国と比較するとやや多い。上位県と比較すると大幅に多い。

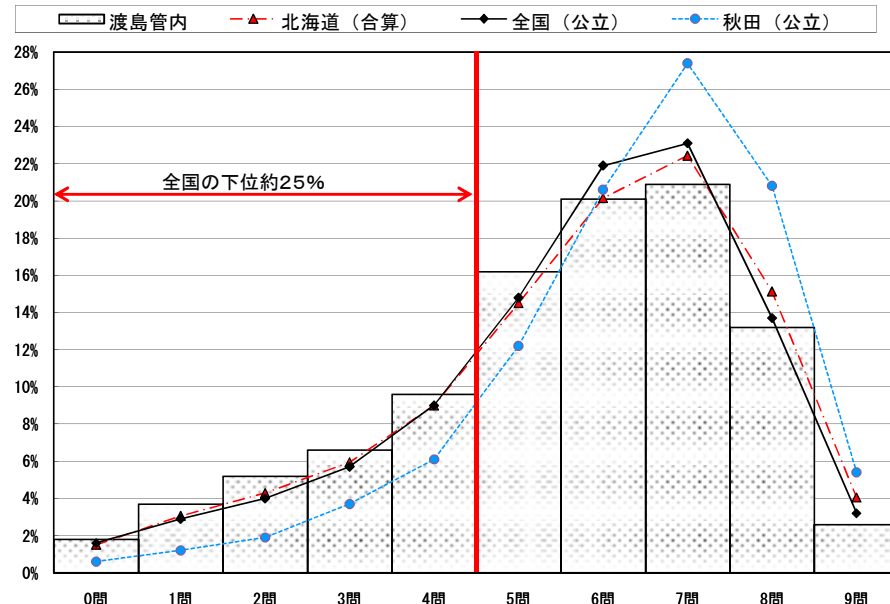
21問以下の割合 **30.4 27.7 25.7 15.2**

※ 全国の下位約25%と同じ正答数の範囲に属する全道及び管内の児童生徒の割合を比較した。
 ※ 児童生徒の割合は、小数第2位以下を四捨五入しているため、合計しても100にならない場合がある。

中学校国語B

	生徒数	平均正答数	平均正答率(%)	平均正答率の95%信頼区間(%)	中央値	標準偏差
渡島管内	3,203	5.5 / 9	61.0	—	6.0	2.1
北海道(合算)	34,039	5.7 / 9	63.7	—	6.0	2.0
全国(公立)	424,258	5.7 / 9	63.3	63.2 — 63.4	6.0	2.0
秋田(公立)	4,964	6.3 / 9	70.3	69.7 — 70.8	7.0	1.7

正答数 (生徒の割合(%))				
正答数(正答率)	渡島	北海道	全国	秋田
0問(0.0%)	1.8	1.5	1.6	0.6
1問(11.1%)	3.7	3.1	2.9	1.2
2問(22.2%)	5.2	4.3	4.0	1.9
3問(33.3%)	6.6	5.9	5.7	3.7
4問(44.4%)	9.6	9.0	9.0	6.1
5問(55.6%)	16.2	14.5	14.8	12.2
6問(66.7%)	20.1	20.2	21.9	20.6
7問(77.8%)	20.9	22.4	23.1	27.4
8問(88.9%)	13.2	15.1	13.7	20.8
9問(100.0%)	2.6	4.0	3.2	5.4



- 全国の下位約25%は、4問以下の正答数(正答率は44.4%以下)。
- 渡島管内は、この層に属する生徒の割合が26.9%となっており、全道・全国と比較するとやや多い。上位県と比較すると大幅に多い。

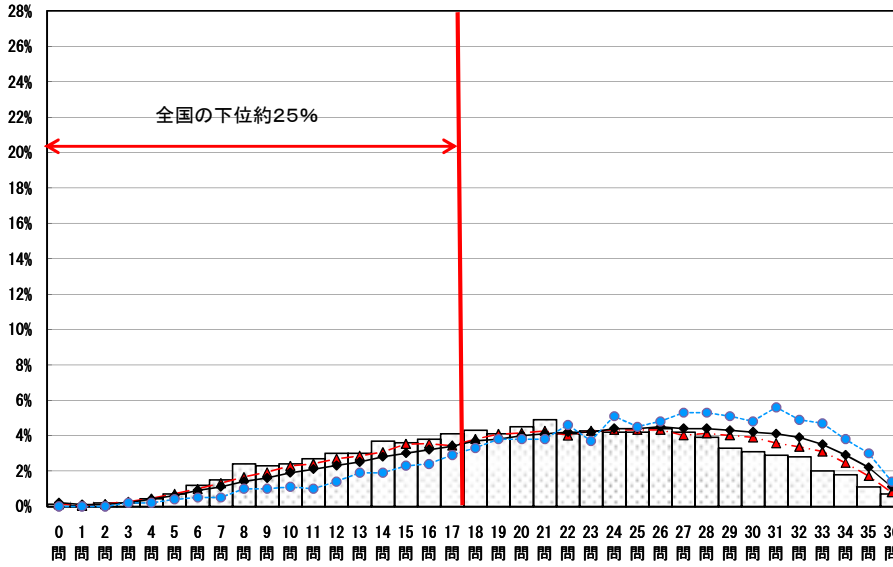
4問以下の割合 **26.9 23.8 23.2 13.5**

※ 全国の下位約25%と同じ正答数の範囲に属する全道及び管内の児童生徒の割合を比較した。
 ※ 児童生徒の割合は、小数第2位以下を四捨五入しているため、合計しても100にならない場合がある。

中学校数学A

	生徒数	平均正答数	平均正答率(%)	平均正答率の95%信頼区間(%)	中央値	標準偏差
渡島管内	3,203	20.7 / 36	57.4	—	21.0	7.7
北海道(合算)	34,022	21.6 / 36	60.0	—	22.0	7.9
全国(公立)	424,379	22.4 / 36	62.1	62.0 — 62.3	23.0	7.9
秋田(公立)	4,960	24.3 / 36	67.4	66.6 — 68.2	25.0	7.3

渡島管内
 ▲ 北海道(合算)
 ◆ 全国(公立)
 ● 秋田(公立)



正答数 (生徒の割合(%))				
正答数(正答率)	渡島	北海道	全国	秋田
0問(0.0%)	0.1	0.1	0.2	0.0
1問(2.8%)	0.0	0.0	0.1	0.0
2問(5.6%)	0.2	0.1	0.1	0.0
3問(8.3%)	0.2	0.3	0.2	0.2
4問(11.1%)	0.4	0.4	0.4	0.2
5問(13.9%)	0.7	0.7	0.6	0.4
6問(16.7%)	1.2	1.0	0.9	0.5
7問(19.4%)	1.5	1.3	1.1	0.5
8問(22.2%)	2.4	1.7	1.4	1.0
9問(25.0%)	2.3	1.9	1.6	1.0
10問(27.8%)	2.4	2.3	1.9	1.1
11問(30.6%)	2.7	2.4	2.1	1.0
12問(33.3%)	3.0	2.7	2.3	1.4
13問(36.1%)	3.0	2.9	2.5	1.9
14問(38.9%)	3.7	3.1	2.8	1.9
15問(41.7%)	3.6	3.5	3.0	2.3
16問(44.4%)	3.8	3.5	3.2	2.4
17問(47.2%)	4.1	3.4	3.4	2.9
18問(50.0%)	4.3	3.8	3.7	3.3
19問(52.8%)	4.1	4.1	3.8	3.8
20問(55.6%)	4.5	4.2	4.0	3.8
21問(58.3%)	4.9	4.3	4.1	3.8
22問(61.1%)	4.1	4.0	4.2	4.6
23問(63.9%)	4.3	4.3	4.2	3.7
24問(66.7%)	4.2	4.3	4.4	5.1
25問(69.4%)	4.2	4.3	4.4	4.5
26問(72.2%)	4.4	4.3	4.5	4.8
27問(75.0%)	4.2	4.0	4.4	5.3
28問(77.8%)	3.9	4.1	4.4	5.3
29問(80.6%)	3.3	4.0	4.3	5.1
30問(83.3%)	3.1	3.9	4.2	4.8
31問(86.1%)	2.9	3.6	4.1	5.6
32問(88.9%)	2.8	3.4	3.9	4.9
33問(91.7%)	2.0	3.1	3.5	4.7
34問(94.4%)	1.8	2.5	2.9	3.8
35問(97.2%)	1.1	1.7	2.2	3.0
36問(100.0%)	0.7	0.8	1.1	1.4

17問以下の割合 **35.3** **31.3** **27.8** **18.7**

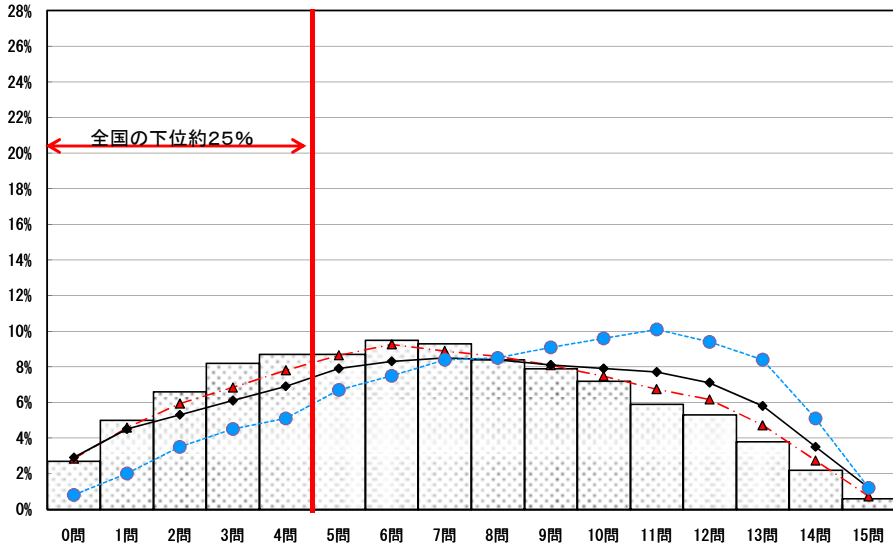
- 全国の下位約25%は、17問以下の正答数(正答率は47.2%以下)。
- 渡島管内は、この層に属する生徒の割合が35.3%となっており、全道と比較するとやや多く、全国と比較すると多い。上位県と比較すると大幅に多い。

※ 全国の下位約25%と同じ正答数の範囲に属する全道及び管内の児童生徒の割合を比較した。
 ※ 児童生徒の割合は、小数第2位以下を四捨五入しているため、合計しても100にならない場合がある。

中学校数学B

	生徒数	平均正答数	平均正答率(%)	平均正答率の95%信頼区間(%)	中央値	標準偏差
渡島管内	3,205	6.7 / 15	44.8	—	7.0	3.7
北海道(合算)	33,999	7.0 / 15	46.9	—	7.0	3.7
全国(公立)	424,373	7.4 / 15	49.3	49.2 — 49.5	7.0	3.9
秋田(公立)	4,963	8.5 / 15	56.7	55.6 — 57.7	9.0	3.6

渡島管内
 ▲ 北海道(合算)
 ◆ 全国(公立)
 ● 秋田(公立)



正答数 (生徒の割合(%))				
正答数(正答率)	渡島	北海道	全国	秋田
0問(0.0%)	2.7	2.8	2.9	0.8
1問(6.7%)	5.0	4.6	4.5	2.0
2問(13.3%)	6.6	5.9	5.3	3.5
3問(20.0%)	8.2	6.8	6.1	4.5
4問(26.7%)	8.7	7.8	6.9	5.1
5問(33.3%)	8.7	8.6	7.9	6.7
6問(40.0%)	9.5	9.3	8.3	7.5
7問(46.7%)	9.3	8.9	8.5	8.4
8問(53.3%)	8.4	8.6	8.4	8.5
9問(60.0%)	7.9	8.1	8.1	9.1
10問(66.7%)	7.2	7.5	7.9	9.6
11問(73.3%)	5.9	6.7	7.7	10.1
12問(80.0%)	5.3	6.2	7.1	9.4
13問(86.7%)	3.8	4.7	5.8	8.4
14問(93.3%)	2.2	2.7	3.5	5.1
15問(100.0%)	0.6	0.7	1.2	1.2

4問以下の割合 **31.2** **27.9** **25.7** **15.9**

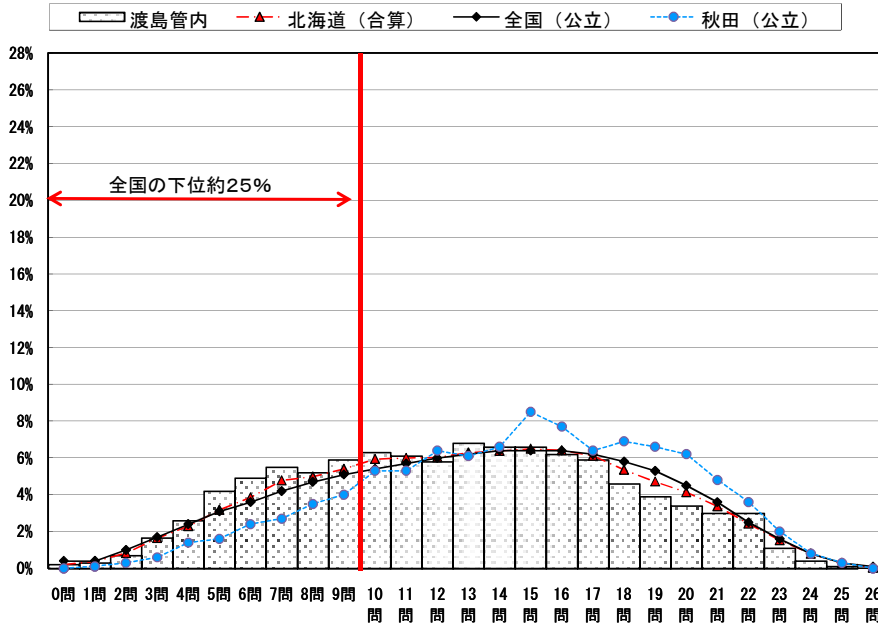
- 全国の下位約25%は、4問以下の正答数(正答率は26.7%以下)。
- 渡島管内は、この層に属する生徒の割合が31.2%となっており、全道と比較するとやや多く、全国と比較すると多い。上位県と比較すると大幅に多い。

※ 全国の下位約25%と同じ正答数の範囲に属する全道及び管内の児童生徒の割合を比較した。
 ※ 児童生徒の割合は、小数第2位以下を四捨五入しているため、合計しても100にならない場合がある。

中学校理科

	生徒数	平均正答数	平均正答率(%)	平均正答率の95%信頼区間(%)	中央値	標準偏差
渡島管内	3,201	12.5 / 26	48.0	—	13.0	5.2
北海道(合算)	33,973	13.1 / 26	50.3	—	13.0	5.3
全国(公立)	424,320	13.3 / 26	51.0	50.9 — 51.1	14.0	5.4
秋田(公立)	4,962	14.6 / 26	56.1	55.5 — 56.8	15.0	4.9

正答数 (生徒の割合(%))				
正答数 (正答率)	渡島	北海道	全国	秋田
0問 (0.0%)	0.2	0.2	0.4	0.0
1問 (3.8%)	0.3	0.4	0.4	0.1
2問 (7.7%)	0.7	0.8	1.0	0.3
3問 (11.5%)	1.7	1.7	1.7	0.6
4問 (15.4%)	2.6	2.3	2.4	1.4
5問 (19.2%)	4.2	3.2	3.1	1.6
6問 (23.1%)	4.9	3.9	3.6	2.4
7問 (26.9%)	5.5	4.8	4.2	2.7
8問 (30.8%)	5.2	5.0	4.7	3.5
9問 (34.6%)	5.9	5.4	5.1	4.0
10問 (38.5%)	6.3	5.9	5.4	5.3
11問 (42.3%)	6.1	6.0	5.7	5.3
12問 (46.2%)	5.8	6.0	6.0	6.4
13問 (50.0%)	6.8	6.3	6.2	6.1
14問 (53.8%)	6.6	6.4	6.4	6.6
15問 (57.7%)	6.6	6.5	6.4	8.5
16問 (61.5%)	6.2	6.4	6.4	7.7
17問 (65.4%)	5.9	6.1	6.2	6.4
18問 (69.2%)	4.6	5.4	5.8	6.9
19問 (73.1%)	3.9	4.7	5.3	6.6
20問 (76.9%)	3.4	4.1	4.5	6.2
21問 (80.8%)	3.0	3.4	3.6	4.8
22問 (84.6%)	1.9	2.4	2.5	3.6
23問 (88.5%)	1.1	1.5	1.6	2.0
24問 (92.3%)	0.4	0.8	0.8	0.8
25問 (96.2%)	0.1	0.3	0.3	0.3
26問 (100.0%)	0.0	0.1	0.1	0.0



9問以下の割合 **31.2** **27.7** **26.6** **16.6**

- 全国の下位約25%は、9問以下の正答数（正答率は34.6%以下）。
- 渡島管内は、この層に属する生徒の割合が31.2%となっており、全道・全国と比較するとやや多い。上位県と比較すると大幅に多い。

※ 全国の下位約25%と同じ正答数の範囲に属する全道及び管内の児童生徒の割合を比較した。

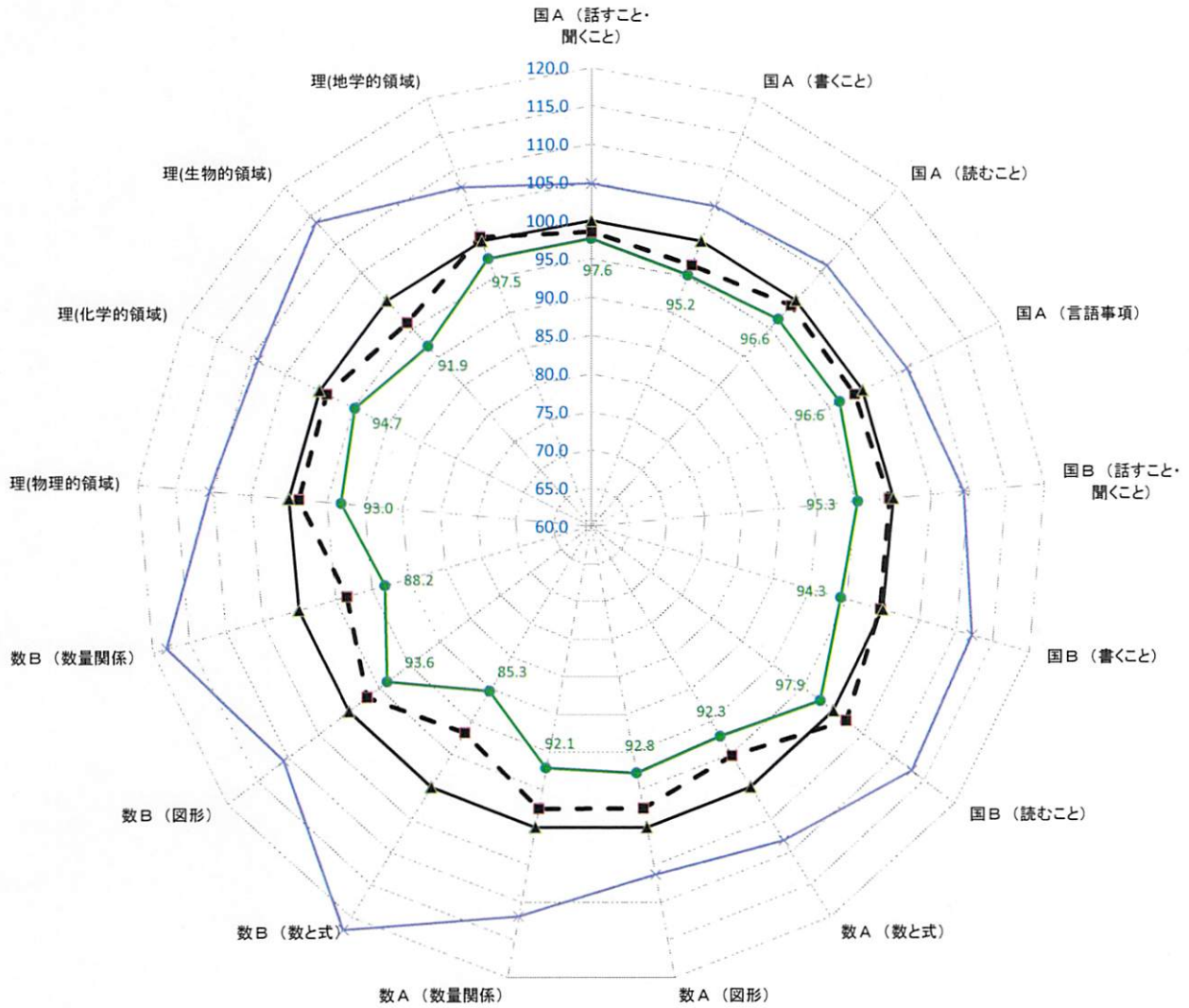
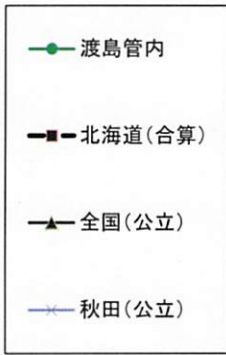
※ 児童生徒の割合は、小数第2位以下を四捨五入しているため、合計しても100にならない場合がある。

【参考】

「1 教科に関する調査」における「① 学習指導要領の領域等別平均正答率」の記載及び「② 6年間の推移」の示し方については、全道・全国の平均正答率との差を次のような基準により表している。

- ・道(国)と同様・・・1ポイント未満の範囲内
- ・道(国)とほぼ同様・・・1ポイント以上3ポイント未満の範囲内で、
道(国)より高いもの「ほぼ同様(上位)」
道(国)より低いもの「ほぼ同様(下位)」
- ・道(国)よりやや高い(低い)・・・3ポイント以上、5ポイント未満の範囲内
- ・道(国)より高い(低い)・・・5ポイント以上、7ポイント未満の範囲内
- ・道(国)より相当高い(低い)・・・7ポイント以上の範囲

⑤ 全教科のチャート図



※ 数値は、「それぞれの平均正答率÷全国(公立)の平均正答率×100」で算出し、管内のみ表記
 ※ 「1 教科に関する調査」の「① 学習指導要領の領域等別平均正答率」のデータをチャート図にしたもの

3 正答率別の児童生徒の割合

	小学校				中学校			
	国語 A	国語 B	算数 A	算数 B	国語 A	国語 B	数学 A	数学 B
平均正答率(%)	76.3	50.1	67.7	53.1	72.5	61.0	57.4	44.8
100～90%	22.5	4.8	9.4	6.4	16.0	2.6	5.5	2.8
90～80%	28.7	8.2	17.9	6.8	24.4	13.2	12.2	3.8
80～70%	22.1	11.9	22.1	9.1	23.2	20.9	12.5	11.2
70～60%	7.4	13.5	18.5	22.5	14.2	20.1	16.9	7.2
60～50%	9.5	13.1	12.4	10.6	9.2	16.2	13.5	16.3
50～40%	5.6	13.4	9.4	11.6	7.0	9.6	15.8	9.3
40～30%	1.6	11.6	6.1	17.9	3.0	6.6	12.3	18.2
30～20%	1.9	9.9	3.0	6.5	1.9	5.2	7.1	8.7
20～10%	0.6	7.3	1.1	4.3	0.8	3.7	3.8	14.8
10～0%	0.1	4.0	0.1	3.1	0.1	0.0	0.4	5.0
0%	0.0	2.5	0.1	1.3	0.1	1.8	0.1	2.7

※「10～0%」には、0%は含まれない。

(人数の割合%)

※小数第2位で四捨五入していることから、合計が100%にならないこともある。

4 児童生徒質問紙

(H24全道は合算・質問事項の()内は中学校)

質問番号	質問事項	校種	年度等	選択数						その他	無回答
				1	2	3	4	5	6		
(1)	朝食を毎日食べていますか	小学校	H24管内	84.4	9.9	4.8	0.9		0.0	0.0	
			H23管内	84.3	10.3	4.5	0.9		0.0	0.0	
			H24全道	85.9	8.8	4.3	1.0		0.0	0.0	
		中学校	H24管内	88.7	7.4	3.1	0.8		0.0	0.0	
			H23管内	79.8	11.8	6.4	2.0		0.0	0.0	
			H24全道	82.0	10.7	5.2	2.0		0.0	0.0	
(2)	毎日、同じくらいの時刻に寝ていますか	小学校	H24管内	35.5	39.1	19.5	5.8		0.0	0.0	
			H23管内	35.8	36.6	20.2	7.3		0.0	0.0	
			H24全道	35.7	39.7	19.2	5.5		0.0	0.0	
		中学校	H24管内	36.4	41.0	18.1	4.6		0.0	0.0	
			H23管内	27.6	42.4	21.2	8.8		0.0	0.0	
			H24全道	26.1	39.0	23.3	11.4		0.0	0.2	
(3)	毎日、同じくらいの時刻に起きていますか	小学校	H24管内	57.7	31.8	8.3	2.2		0.0	0.1	
			H23管内	57.6	30.7	8.3	3.3		0.0	0.1	
			H24全道	57.0	32.0	8.4	2.5		0.0	0.0	
		中学校	H24管内	59.5	31.1	7.3	2.0		0.0	0.0	
			H23管内	57.1	34.2	6.5	2.2		0.1	0.0	
			H24全道	58.4	32.4	6.2	2.8		0.0	0.1	
(4)	ものごつを最後までやりとげて、れしかりたことがありますか	小学校	H24管内	69.3	23.9	5.2	1.6		0.0	0.0	
			H23管内	67.1	25.4	5.7	1.7		0.0	0.0	
			H24全道	70.4	23.1	5.1	1.4		0.0	0.0	
		中学校	H24管内	69.3	23.7	5.0	2.0		0.1	0.0	
			H23管内	68.9	23.0	5.9	2.1		0.0	0.1	
			H24全道	69.7	23.4	5.2	1.6		0.0	0.1	
(5)	自分には、よいところがあると思いますか	小学校	H24管内	27.0	43.9	21.5	7.6		0.0	0.0	
			H23管内	22.1	41.2	25.6	11.0		0.1	0.1	
			H24全道	28.1	44.2	20.1	7.6		0.0	0.1	
		中学校	H24管内	32.5	44.3	16.9	9.2		0.0	0.1	
			H23管内	24.1	42.4	23.9	6.6		0.0	0.0	
			H24全道	19.6	40.5	28.7	11.1		0.0	0.1	
(6)	将来の夢や目標を持っていますか	小学校	H24管内	69.9	16.7	7.9	5.5		0.1	0.0	
			H23管内	64.5	18.8	9.8	6.8		0.1	0.0	
			H24全道	67.9	17.2	8.5	6.3		0.0	0.1	
		中学校	H24管内	69.8	16.9	7.8	5.4		0.0	0.0	
			H23管内	46.9	25.7	17.4	10.0		0.0	0.0	
			H24全道	47.1	24.5	17.6	10.7		0.0	0.1	
(7)	普段(月～金曜日)、何時ごろに起きますか	小学校	H24管内	8.5	25.1	40.8	22.4	2.5	0.6	0.0	
			H23管内	8.6	25.1	39.8	22.2	4.0	0.3	0.0	
			H24全道	9.6	26.6	41.2	19.7	2.4	0.4	0.0	
		中学校	H24管内	7.1	20.6	40.1	27.8	4.2	0.2	0.0	
			H23管内	7.6	18.9	37.2	30.6	5.1	0.5	0.0	
			H24全道	6.8	19.3	38.1	29.4	5.9	0.5	0.0	
(8)	普段(月～金曜日)、何時ごろに寝ますか	小学校	H24管内	9.3	44.5	34.3	9.7	2.0	0.0	0.0	
			H23管内	7.3	38.5	38.1	12.5	3.6	0.0	0.0	
			H24全道	9.6	44.8	33.8	9.5	2.2	0.1	0.0	
		中学校	H24管内	6.3	39.7	38.8	12.2	2.8	0.1	0.0	
			H23管内	1.5	7.5	28.9	37.6	17.2	7.2	0.1	
			H24全道	1.1	5.2	22.4	37.4	22.2	11.5	0.0	
(9)	普段(月～金曜日)、1日にどれくらい寝る時間、睡眠をとることが最も多いですか	小学校	H24管内	12.2	33.6	30.8	16.6	5.2	1.4	0.2	
			H23管内	8.1	28.1	34.8	19.2	7.4	2.3	0.1	
			H24全道	11.0	34.1	33.1	14.6	5.6	1.5	0.1	
		中学校	H24管内	8.2	29.7	37.1	17.1	6.2	1.6	0.1	
			H23管内	1.7	6.9	22.4	36.2	23.8	8.6	0.2	
			H24全道	1.3	4.7	18.0	33.0	29.7	13.2	0.1	
(10)	普段(月～金曜日)、1日当たりどれくらいテレビ・DVDを見たり、聞いたりしますか(テレビゲーム除く)	小学校	H24管内	1.3	4.5	19.2	37.2	28.7	8.9	0.1	
			H23管内	27.4	21.2	22.2	18.8	9.1	1.4	0.0	
			H24全道	28.5	22.6	22.2	17.3	8.4	1.0	0.0	
		中学校	H24管内	27.3	20.3	23.3	19.9	9.0	1.2	0.0	
			H23管内	23.3	19.4	23.4	21.2	11.0	1.5	0.0	
			H24全道	20.7	19.3	27.6	20.9	10.1	1.3	0.1	
(11)	普段(月～金曜日)、1日当たりどれくらいテレビゲーム(コンピュータゲーム、携帯式のゲーム含む)をしますか	小学校	H24管内	8.9	8.1	14.7	24.9	30.5	12.9	0.0	
			H23管内	7.7	7.9	15.1	24.5	29.0	15.7	0.1	
			H24全道	9.1	8.6	14.3	25.5	29.5	12.9	0.0	
		中学校	H24管内	6.4	6.2	11.5	23.2	33.4	19.2	0.0	
			H23管内	9.3	8.4	14.1	21.1	25.9	21.1	0.0	
			H24全道	9.4	7.6	13.9	18.7	24.2	26.1	0.0	
(12)	普段(月～金曜日)、1日当たりどれくらいインターネット(携帯インターネット)を使ったりしますか	小学校	H24管内	3.3	3.2	6.3	12.6	31.9	42.8	0.0	
			H23管内	3.4	3.2	6.5	13.2	27.7	46.0	0.0	
			H24全道	3.5	3.2	6.2	13.8	30.9	42.4	0.0	
		中学校	H24管内	2.5	2.3	4.8	11.5	33.5	45.3	0.0	
			H23管内	10.4	7.7	13.4	19.2	26.7	22.6	0.0	
			H24全道	8.0	7.3	12.7	18.8	24.3	28.8	0.1	
(13)	携帯電話で通話やメールをしていますか	小学校	H24管内	10.3	14.1	7.1	67.9		0.6	0.0	
			H23管内	9.5	12.7	5.5	71.8		0.5	0.0	
			H24全道	10.2	13.7	6.2	69.5		0.5	0.0	
		中学校	H24管内	12.3	15.9	7.0	64.1		0.7	0.0	
			H23管内	30.7	20.7	4.8	43.7		0.0	0.0	
			H24全道	32.8	21.5	4.4	41.2		0.0	0.1	
(14)	学校の授業時間以外に、普段(月～金曜日)、1日当たりどれくらいの時間、勉強をしますか(学習塾や家庭教師含む)	小学校	H24管内	5.6	11.1	34.0	30.2	14.1	5.0	0.0	
			H23管内	5.7	11.4	30.9	29.8	15.9	6.2	0.1	
			H24全道	5.0	9.9	29.7	33.0	17.4	4.9	0.0	
		中学校	H24管内	11.1	14.5	33.9	26.1	10.5	3.8	0.0	
			H23管内	6.1	20.9	27.8	18.3	14.2	12.6	0.0	
			H24全道	14.3	27.1	25.3	13.2	9.5	10.5	0.0	
(15)	土曜日や日曜日などに、1日当たりどれくらいの時間、勉強をしますか(学習塾や家庭教師含む)	小学校	H24管内	2.7	4.2	11.0	34.4	36.7	11.0	0.0	
			H23管内	3.5	4.6	10.7	32.0	37.3	11.8	0.1	
			H24全道	2.3	3.8	10.2	31.6	40.3	11.8	0.0	
		中学校	H24管内	6.5	5.1	12.2	31.2	33.6	11.3	0.0	
			H23管内	2.3	8.1	18.1	25.8	25.9	19.7	0.1	
			H24全道	9.0	15.7	23.3	20.0	16.9	15.0	0.0	

5 学校質問紙

Table with columns for question number, item, school type, grade, and scores (1-9). Includes a sub-table for H24 survey items. Rows are numbered 100 to 260.

質問番号	質問事項	校種	年度等	選択数									その他無回答	
				1	2	3	4	5	6	7	8	9		
(42)	第6学年の児童(第3学年の生徒)に対して、前年度に、算数(数学)の授業において、習熟の早いグループに発展的な内容について少人数指導を行いましたか	小学校	H24管内	4.0	4.0	8.1	33.3	50.5					0.0	
			H23管内	5.0	5.0	12.0	21.0	57.0					0.0	
			H24全国	5.5	6.3	12.5	27.3	48.4					0.1	
		中学校	H24管内	7.8	3.9	19.6	35.3	33.3						0.0
			H23管内	3.9	5.9	15.7	31.4	43.1						0.0
			H24全国	9.9	5.4	11.1	23.7	49.6						0.2
(43)	第6学年の児童(第3学年の生徒)に対して、前年度に、算数(数学)の授業において、習熟度別の少人数指導を行うに当たって、学習集団をどう編制しましたか	小学校	H24管内	37.4	7.1	52.5							3.0	
			H23管内	37.0	5.0	57.0								
			H24全国	41.6	9.6	47.1								1.6
		中学校	H24管内	36.8	14.1	47.3								1.8
			H23管内	56.9	9.8	33.3								0.0
			H24全国	43.1	11.8	45.1								0.0
(44)	第6学年の児童(第3学年の生徒)に対して、前年度に、算数(数学)の授業において、習熟度別の少人数指導を行うに当たって、どのような教材を用いましたか	小学校	H24管内	13.1	30.3	6.1	3.0	46.5					1.0	
			H23管内	6.0	31.0	4.0	3.0	56.0					0.0	
			H24全国	11.0	34.3	7.1	3.6	43.1						0.8
		中学校	H24管内	13.1	31.7	7.7	2.0	44.6						0.0
			H23管内	3.9	35.3	13.7	2.0	45.1						0.0
			H24全国	6.4	28.4	13.0	3.3	47.7						1.2
(45)	第6学年の児童(第3学年の生徒)に対して、第4(1)学年のときに、算数(数学)の授業において習熟の遅いグループに少人数指導で習得できるようにしましたか	小学校	H24管内	3.0	4.0	12.1	21.2	58.6					1.0	
			H23管内	7.0	7.0	9.0	17.0	60.0					0.0	
			H24全国	5.6	5.9	10.2	20.0	58.0					0.4	
		中学校	H24管内	14.8	9.5	11.1	12.4	52.0						2.0
			H23管内	3.9	5.9	21.6	27.5	39.2						0.2
			H24全国	7.8	7.8	13.7	13.7	56.9						0.0
(46)	第6学年の児童(第3学年の生徒)に対して、第4(1)学年のときに、算数(数学)の授業において、習熟の早いグループに発展的な内容の少人数指導を行いましたか	小学校	H24管内	1.0	5.1	9.1	22.2	61.5					1.0	
			H23管内	5.0	6.0	10.0	16.0	63.0					0.0	
			H24全国	3.9	5.2	8.4	21.0	61.2					0.4	
		中学校	H24管内	9.8	7.8	11.0	15.9	55.2						2.0
			H23管内	3.9	3.9	17.6	31.4	41.2						0.2
			H24全国	6.9	3.9	11.8	21.6	58.8						0.0
(47)	第6学年の児童(第3学年の生徒)に対して、前年度までに、補足的な学習の指導を行いましたか	小学校	H24管内	19.2	56.6	21.2	3.0	0.0					0.0	
			H23管内	11.0	63.0	24.0	2.0	0.0					0.1	
			H24全国	12.2	55.6	28.8	3.4	0.0					0.0	
		中学校	H24管内	13.7	68.6	17.6	0.0	0.0						0.0
			H23管内	7.8	72.5	17.6	2.0	0.0						0.0
			H24全国	16.5	65.2	16.8	1.4	0.2						0.2
(48)	第6学年の児童(第3学年の生徒)に対して、前年度までに、発展的な学習の指導を行いましたか	小学校	H24管内	5.1	36.4	57.6	1.0	0.0					0.0	
			H23管内	4.0	39.0	55.0	2.0	0.0					0.0	
			H24全国	4.3	42.5	49.9	3.3	0.0					0.0	
		中学校	H24管内	4.0	34.8	55.4	5.8	0.0						0.0
			H23管内	9.8	52.9	37.3	0.0	0.0						0.0
			H24全国	5.9	54.9	35.3	3.9	0.0						0.0
(49)	第6学年の児童(第3学年の生徒)に対する前年度までに、目的や相手に応じて話したり聞いたりする授業を行いましたか	小学校	H24管内	20.2	68.7	10.1	1.0	0.0					0.0	
			H23管内	22.0	67.0	11.0	0.0	0.0					0.0	
			H24全国	21.1	69.2	9.4	0.3	0.0					0.1	
		中学校	H24管内	20.6	65.1	13.8	0.4	0.0						0.0
			H23管内	15.7	70.6	13.7	0.0	0.0						0.0
			H24全国	27.5	62.7	9.8	0.0	0.0						0.0
(50)	第6学年の児童(第3学年の生徒)に対する前年度までに、書く習慣を付ける授業を行いましたか	小学校	H24管内	16.3	70.2	12.5	0.9	0.2					0.0	
			H23管内	16.2	60.7	21.9	1.0	0.2					0.2	
			H24全国	29.3	56.6	12.1	2.0	0.0					0.0	
		中学校	H24管内	29.0	61.0	10.0	0.0	0.0						0.0
			H23管内	23.5	67.6	8.7	0.2	0.0						0.0
			H24全国	28.3	61.5	10.0	0.1	0.0						0.0
(51)	第6学年の児童(第3学年の生徒)に対して、前年度までに、様々な文章を読む習慣を付ける授業を行いましたか	小学校	H24管内	15.7	80.4	3.9	0.0	0.0					0.0	
			H23管内	17.3	69.8	2.0	0.0	0.0					0.0	
			H24全国	25.3	67.6	6.8	0.2	0.2					0.2	
		中学校	H24管内	31.6	60.0	8.1	0.1	0.0						0.1
			H23管内	21.2	69.7	7.1	2.0	0.0						0.0
			H24全国	22.0	64.0	14.0	0.0	0.0						0.0
(52)	第6学年の児童(第3学年の生徒)に対する前年度までに、漢字・語句など基礎的な事項を定着させる授業を行いましたか	小学校	H24管内	19.8	68.6	11.3	0.3	0.0					0.0	
			H23管内	20.6	62.3	16.7	0.3	0.0						0.0
			H24全国	17.6	72.5	9.8	0.0	0.0						0.0
		中学校	H24管内	23.5	66.7	9.8	0.0	0.0						0.0
			H23管内	20.8	69.3	9.5	0.2	0.2						0.2
			H24全国	21.2	62.7	15.5	0.3	0.3						0.3
(53)	第6学年の児童(第3学年の生徒)に対して、前年度までに、補足的な学習の指導を行いましたか	小学校	H24管内	52.5	44.4	1.0	2.0	0.0					1.0	
			H23管内	52.0	46.0	1.0	0.0	0.0					0.0	
			H24全国	48.3	50.6	0.9	0.2	0.0						0.1
		中学校	H24管内	50.9	47.0	2.0	0.1	0.0						0.0
			H23管内	52.9	45.1	2.0	0.0	0.0						0.0
			H24全国	58.8	39.2	2.0	0.0	0.0						0.0
(54)	第6学年の児童(第3学年の生徒)に対して、前年度までに、発展的な学習の指導を行いましたか	小学校	H24管内	47.0	50.6	2.1	0.2	0.2					0.2	
			H23管内	54.8	42.8	2.0	0.1	0.3						0.3
			H24全国	34.3	56.6	8.1	1.0	0.0						0.0
		中学校	H24管内	22.0	62.0	15.0	1.0	0.0						0.0
			H23管内	27.1	63.9	7.7	1.3	0.0						0.0
			H24全国	30.6	57.7	10.5	1.2	0.0						0.1
(55)	第6学年の児童(第3学年の生徒)に対して、前年度までに、算数(数学)の指導として、前年度までに、補足的な学習の指導を行いましたか	小学校	H24管内	23.5	68.6	7.8	0.0	0.0					0.0	
			H23管内	27.5	60.8	9.8	2.0	0.0						0.0
			H24全国	27.9	61.4	9.4	2.0	0.2						0.2
		中学校	H24管内	25.7	61.3	11.7	1.2	0.1						0.1
			H23管内	6.1	48.5	44.4	1.0	0.0						0.0
			H24全国	7.4	52.1	37.9	2.6	0.1						0.1
(56)	第6学年の児童(第3学年の生徒)に対して、前年度までに、計算問題などの反復練習をする授業を行いましたか	小学校	H24管内	7.9	46.0	43.3	2.7	0.0					0.0	
			H23管内	9.8	49.0	41.2	0.0	0.0						0.0
			H24全国	11.1	51.8	35.2	1.7	0.2						0.2
		中学校	H24管内	9.6	48.9	38.6	2.7	0.1						0.1
			H23管内	11.1	56.6	32.3	0.0	0.0						0.0
			H24全国	12.0	60.0	27.0	1.0	0.0						0.0
(57)	第6学年の児童(第3学年の生徒)に対して、前年度までに、算数(数学)の指導として、前年度までに、実生活における事象との関連を図った授業を行いましたか	小学校	H24管内	9.6	59.8	30.2	0.4	0.0					0.0	
			H23管内	7.2	55.9	35.8	1.0	0.1						0.1
			H24全国	7.8	60.8	31.4	0.0	0.0						0.0
		中学校	H24管内	9.8	56.9	33.3	0.0	0.0						0.0
			H23管内	7.3	56.5	35.0	1.0	0.2						0.2
			H24全国	6.1	49.4	42.0	2.3	0.2						0.2
(58)	第6学年の児童(第3学年の生徒)に対して、前年度までに、算数(数学)の指導として、前年度までに、計算問題などの反復練習をする授業を行いましたか	小学校	H24管内	56.6	42.4	1.0	0.0	0.0					0.0	
			H23管内	63.0	36.0	1.0	0.0	0.0						0.0
			H24全国	53.5	45.3	1.1	0.1	0.0						0.1
		中学校	H24管内	55.5	42.1	2.3	0.0	0.0						0.0
			H23管内	58.8	41.2	0.0	0.0	0.0						0.0
			H24全国	45.4	51.8	2.4	0.2	0.2						0.2

質問番号	質問事項	校種	年度等	選択数									その他無回答
				1	2	3	4	5	6	7	8	9	
小(7.3) 中(7.1)	第6学年の児童(第3学年の生徒)に対して、前年度までに、PTAや地域の人が学校の諸活動にボランティアとして参加してくれましたか	小学校	H24管内	48.5	44.4	6.1	1.0						0.0
			H23管内	52.0	41.0	6.0	1.0						0.0
		H24全道	55.1	41.4	3.2	0.2							0.0
		H24全道	57.6	39.4	2.8	0.1							0.1
		H24全道	37.3	47.1	9.8	3.9							2.0
小(7.4) 中(7.2)	第6学年の児童(第3学年の生徒)に対して、前年度までに、学校支援ボランティアの仕組みにより、保護者等が様々な活動に参加してくれましたか	小学校	H24管内	22.2	33.3	9.1	34.3						1.0
			H23管内	20.0	34.0	13.0	33.0						0.0
		H24全道	29.5	44.0	5.7	20.8							0.1
		H24全道	38.3	40.6	3.5	17.6							0.1
		H24全道	7.8	39.2	11.8	39.2							2.0
小(7.5) 中(7.6)	第6学年の児童(第3学年の生徒)に対して、前年度までに、家庭学習の課題(宿題)を与えましたか	小学校	H24管内	0.0	0.0	0.0	72.7	27.3					0.0
			H23管内	0.0	0.0	1.0	72.0	27.0					0.0
		H24全道	0.4	0.3	0.7	81.0	17.5						0.1
		H24全道	5.1	2.6	29.5	54.7	8.0						0.1
		H24全道	64.6	33.3	2.0	0.0							0.0
小(7.7) 中(7.3)	第6学年の児童(第3学年の生徒)に対して、前年度までに、家庭学習の課題(宿題)を与えましたか	小学校	H24管内	62.0	26.0	2.0	0.0						0.0
			H23管内	73.0	34.4	2.4	0.1						
		H24全道	79.2	20.1	0.6	0.0							0.1
		H24全道	29.4	64.7	5.9	0.0							0.0
		H24全道	29.4	68.6	2.0	0.0							0.0
小(7.7) 中(7.4)	第6学年の児童(第3学年の生徒)に対して、前年度までに、保護者に対して児童(生徒)の家庭学習を促すような働きかけを行いましたか	小学校	H24管内	59.6	39.4	1.0	0.0						0.0
			H23管内	62.0	36.0	2.0	0.0						
		H24全道	53.0	44.6	2.4	0.0							0.0
		H24全道	49.1	45.8	5.0	0.1							0.1
		H24全道	23.5	52.9	21.6	2.0							0.0
小(7.8) 中(7.5)	第6学年の児童(第3学年の生徒)に対する国語の指導として、前年度までに、家庭学習の課題の与え方について、教職員で共通理解を図りましたか	小学校	H24管内	53.5	34.3	12.1	0.0						0.0
			H23管内	48.0	43.0	9.0	0.0						
		H24全道	41.1	49.4	9.0	0.4							0.0
		H24全道	37.6	48.5	12.8	1.1							0.1
		H24全道	19.6	56.9	23.5	0.0							0.0
小(7.9) 中(7.6)	第6学年の児童(第3学年の生徒)に対する国語の指導として、前年度までに、家庭学習の課題(長期休業の課題、評価・指導)について、評価・指導しましたか	小学校	H24管内	25.5	56.9	15.7	2.0						0.0
			H23管内	29.3	49.4	19.4	1.6						
		H24全道	29.4	47.7	20.2	2.6							0.2
		H24全道	53.5	45.5	1.0	0.0							0.0
		H24全道	52.0	46.0	2.0	0.0							0.0
小(8.0) 中(7.7)	第6学年の児童(第3学年の生徒)に対する算数(数学)の指導として、前年度までに、家庭学習の課題(宿題)を与えましたか	小学校	H24管内	67.7	31.3	1.0	0.0						0.0
			H23管内	62.0	26.0	2.0	0.0						
		H24全道	66.5	32.2	1.3	0.0							0.1
		H24全道	80.7	18.7	0.5	0.0							0.0
		H24全道	45.1	47.1	5.9	0.0							2.0
小(8.1) 中(7.8)	第6学年の児童(第3学年の生徒)に対する算数(数学)の指導として、前年度までに、保護者に対して児童(生徒)の家庭学習を促すような働きかけを行いましたか	小学校	H24管内	41.2	52.9	5.9	0.0						0.0
			H23管内	40.0	52.5	6.9	0.2						
		H24全道	49.1	43.1	7.4	0.2							0.2
		H24全道	57.6	41.4	1.0	0.0							0.0
		H24全道	62.0	36.0	2.0	0.0							0.0
小(8.2) 中(7.9)	第6学年の児童(第3学年の生徒)に対する算数(数学)の指導として、前年度までに、家庭学習の課題の与え方について、教職員で共通理解を図りましたか	小学校	H24管内	51.8	45.4	2.8	0.0						0.0
			H23管内	49.3	45.3	5.2	0.1						
		H24全道	27.5	51.0	21.6	0.0							0.0
		H24全道	25.5	62.7	11.8	0.0							0.0
		H24全道	26.7	54.6	16.3	2.3							0.2
小(8.3) 中(8.0)	第6学年の児童(第3学年の生徒)に対する算数(数学)の指導として、前年度までに、家庭学習の課題(長期休業の課題除く)について、評価・指導しましたか	小学校	H24管内	20.1	49.7	26.4	3.7						0.0
			H23管内	49.5	39.4	11.1	0.0						
		H24全道	45.0	47.0	8.0	0.0							0.0
		H24全道	39.8	50.9	8.9	0.4							0.0
		H24全道	37.4	48.2	13.2	1.1							0.1
小(8.4) 中(8.1)	第6学年の児童(第3学年の生徒)に対する算数(数学)の指導として、前年度までに、家庭学習の課題(長期休業の課題除く)について、評価・指導しましたか	小学校	H24管内	21.6	54.9	23.5	0.0						0.0
			H23管内	29.4	51.0	17.6	2.0						
		H24全道	29.5	49.2	19.9	1.2							0.2
		H24全道	30.4	47.6	19.4	2.4							0.0
		H24全道	52.5	45.5	2.0	0.0							0.0
小(8.5) 中(8.2)	第6学年の児童(第3学年の生徒)に対する理科の指導として、前年度までに、家庭での学習方法を具体的に挙げながら教えましたか(国・算(数)共通)	小学校	H24管内	53.0	45.0	2.0	0.0						0.0
			H23管内	52.6	43.5	3.9	0.1						
		H24全道	57.8	39.0	3.2	0.0							0.1
		H24全道	54.9	45.1	0.0	0.0							0.0
		H24全道	51.0	43.1	5.9	0.0							0.0
小(8.6) 中(8.3)	第6学年の児童(第3学年の生徒)に対する理科の指導として、前年度までに、家庭での学習方法を具体的に挙げながら教えましたか(国・算(数)共通)	小学校	H24管内	45.2	49.4	4.9	0.3						0.2
			H23管内	52.6	42.8	4.1	0.3						
		H24全道	18.2	55.6	26.3	0.0							0.0
		H24全道	17.0	52.0	31.0	0.0							0.0
		H24全道	15.6	53.6	30.2	0.6							0.0
小(8.7) 中(8.4)	第6学年の児童(第3学年の生徒)に対する理科の指導として、前年度までに、長期休業中自由研究などの家庭学習の課題を与えましたか	小学校	H24管内	17.4	57.3	25.1	0.2						0.1
			H23管内	13.7	60.8	25.5	0.0						
		H24全道	11.8	62.7	25.5	0.0							0.0
		H24全道	10.7	57.9	30.5	0.7							0.2
		H24全道	10.4	49.5	38.6	1.3							0.2
小(8.8) 中(8.5)	第6学年の児童(第3学年の生徒)に対する理科の指導として、前年度までに、家庭での学習方法を具体的に挙げながら教えましたか(国・算(数)共通)	小学校	H24管内	39.4	55.6	4.0	1.0						0.0
			H23管内	38.0	54.0	8.0	0.0						
		H24全道	31.9	59.7	8.2	0.2							0.0
		H24全道	30.9	59.3	9.6	0.2							0.1
		H24全道	31.4	64.7	3.9	0.0							0.0
小(8.9) 中(8.6)	第6学年の児童(第3学年の生徒)に対する理科の指導として、前年度までに、家庭での学習方法を具体的に挙げながら教えましたか(国・算(数)共通)	小学校	H24管内	23.5	66.7	9.8	0.0						0.0
			H23管内	30.0	60.1	9.5	0.2						
		H24全道	25.9	60.7	13.0	0.2							0.2
		H24全道	4.0	32.3	57.6	6.1							0.0
		H24全道	—	—	—	—							—
小(8.9) 中(8.7)	第6学年の児童(第3学年の生徒)に対する理科の指導として、前年度までに、家庭での学習方法を具体的に挙げながら教えましたか(国・算(数)共通)	小学校	H24管内	4.2	25.9	63.9	5.9						0.1
			H23管内	4.7	27.5	62.7	5.0						
		H24全道	11.8	62.7	25.5	0.0							0.0
		H24全道	—	—	—	—							—
		H24全道	16.5	52.5	29.1	1.4							0.5
小(8.9) 中(8.8)	第6学年の児童(第3学年の生徒)に対する理科の指導として、前年度までに、家庭での学習方法を具体的に挙げながら教えましたか(国・算(数)共通)	小学校	H24管内	20.3	46.8	31.1	1.7						0.2
			H23管内	30.3	46.5	19.2	4.0						
		H24全道	22.7	48.3	25.6	3.3							0.0
		H24全道	33.2	50.5	14.4	1.8							0.1
		H24全道	21.6	52.9	17.6	7.8							0.0
小(8.9) 中(8.9)	第6学年の児童(第3学年の生徒)に対する理科の指導として、前年度までに、家庭での学習方法を具体的に挙げながら教えましたか(国・算(数)共通)	小学校	H24管内	21.0	49.4	24.8	4.5						0.3
			H23管内	42.3	38.1	14.0	5.4						
		H24全道	—	—	—	—							—
		H24全道	—	—	—	—							—
		H24全道	—	—	—	—							—