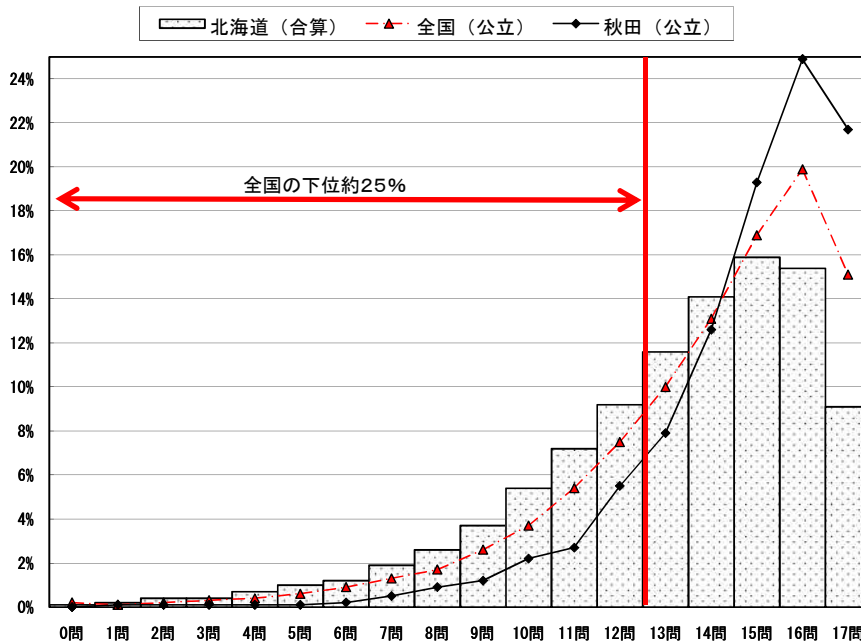


4 正答数の状況(下位層の割合) [~P23]

小学校国語A

	児童数	平均正答数	平均正答率(%)	平均正答率の95%信頼区間(%)	中央値	標準偏差
北海道(合算)	31,747	13.2 / 17	77.4	—	14.0	3.1
全国(公立)	255,180	13.9 / 17	81.6	81.4 — 81.7	15.0	2.9
秋田(公立)	3,511	14.8 / 17	86.9	86.4 — 87.3	15.0	2.2



- 全国の下位約25%は、12問以下の正答数(正答率は70.6%以下)。
- 北海道(合算)は、この層に属する児童の割合が34.0%となっており、全国と比較すると多く、上位県と比較すると大幅に多い。

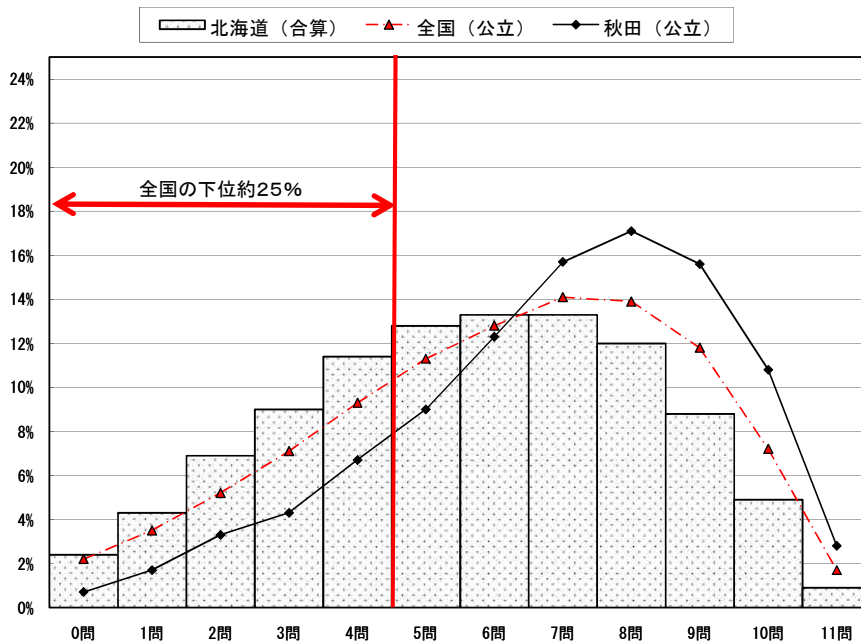
正答数 (児童の割合(%))			
正答数 (正答率)	北海道	全国	秋田
0問 (0.0%)	0.1	0.2	0.0
1問 (5.9%)	0.2	0.1	0.1
2問 (11.8%)	0.4	0.2	0.1
3問 (17.6%)	0.4	0.3	0.1
4問 (23.5%)	0.7	0.4	0.1
5問 (29.4%)	1.0	0.6	0.1
6問 (35.3%)	1.2	0.9	0.2
7問 (41.2%)	1.9	1.3	0.5
8問 (47.1%)	2.6	1.7	0.9
9問 (52.9%)	3.7	2.6	1.2
10問 (58.8%)	5.4	3.7	2.2
11問 (64.7%)	7.2	5.4	2.7
12問 (70.6%)	9.2	7.5	5.5
13問 (76.5%)	11.6	10.0	7.9
14問 (82.4%)	14.1	13.1	12.6
15問 (88.2%)	15.9	16.9	19.3
16問 (94.1%)	15.4	19.9	24.9
17問 (100.0%)	9.1	15.1	21.7
12問以下の割合	34.0	24.9	13.7

※ 全国の下位約25%と同じ正答数の範囲に属する全道の児童生徒の割合を比較した。

※ 児童生徒の割合は、小数第2位以下を四捨五入しているため、合計しても100にならない場合がある。

小学校国語B

	児童数	平均正答数	平均正答率(%)	平均正答率の95%信頼区間(%)	中央値	標準偏差
北海道(合算)	31,737	5.6 / 11	51.1	—	6.0	2.6
全国(公立)	255,139	6.1 / 11	55.6	55.4 — 55.8	6.0	2.6
秋田(公立)	3,510	6.9 / 11	63.0	62.1 — 63.8	7.0	2.4



- 全国の下位約25%は、4問以下の正答数(正答率は36.4%以下)。
- 北海道(合算)は、この層に属する児童の割合が34.0%となっており、全国と比較すると多く、上位県と比較すると大幅に多い。

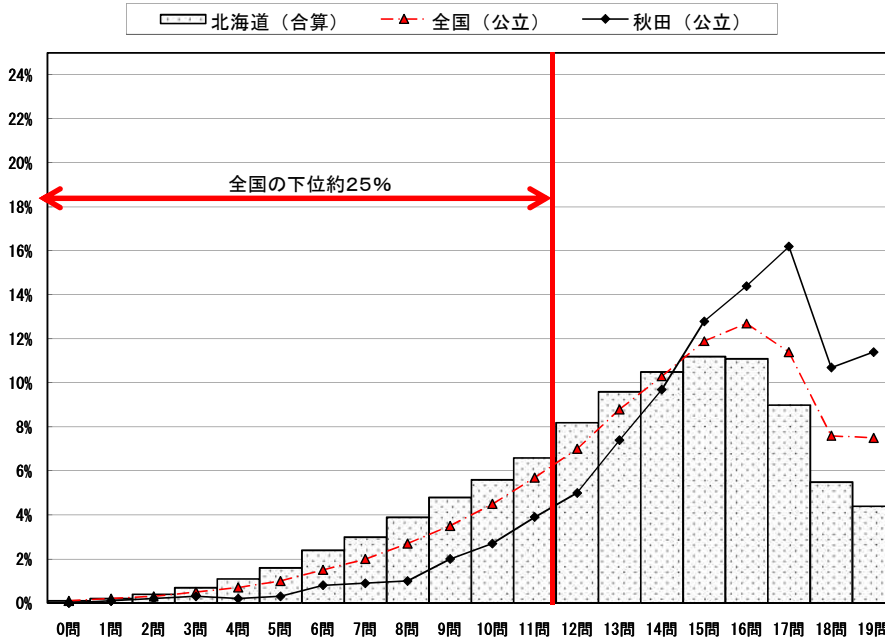
正答数 (児童の割合(%))			
正答数 (正答率)	北海道	全国	秋田
0問 (0.0%)	2.4	2.2	0.7
1問 (9.1%)	4.3	3.5	1.7
2問 (18.2%)	6.9	5.2	3.3
3問 (27.3%)	9.0	7.1	4.3
4問 (36.4%)	11.4	9.3	6.7
5問 (45.5%)	12.8	11.3	9.0
6問 (54.5%)	13.3	12.8	12.3
7問 (63.6%)	13.3	14.1	15.7
8問 (72.7%)	12.0	13.9	17.1
9問 (81.8%)	8.8	11.8	15.6
10問 (90.9%)	4.9	7.2	10.8
11問 (100.0%)	0.9	1.7	2.8
4問以下の割合	34.0	27.3	16.7

※ 全国の下位約25%と同じ正答数の範囲に属する全道の児童生徒の割合を比較した。

※ 児童生徒の割合は、小数第2位以下を四捨五入しているため、合計しても100にならない場合がある。

小学校算数A

	児童数	平均正答数	平均正答率(%)	平均正答率の95%信頼区間(%)	中央値	標準偏差
北海道(合算)	31,749	13.1 / 19	68.7	—	14.0	3.8
全国(公立)	255,186	13.9 / 19	73.3	73.1 — 73.5	15.0	3.6
秋田(公立)	3,511	15.1 / 19	79.5	78.8 — 80.2	16.0	3.1



- 全国の下位約25%は、11問以下の正答数(正答率は57.9%以下)。
- 北海道(合算)は、この層に属する児童の割合が30.4%となっており、全国と比較すると多く、上位県と比較すると大幅に多い。

正答数 (児童の割合(%))			
正答数(正答率)	北海道	全国	秋田
0問(0.0%)	0.1	0.1	0.0
1問(5.3%)	0.2	0.2	0.1
2問(10.5%)	0.4	0.3	0.2
3問(15.8%)	0.7	0.5	0.3
4問(21.1%)	1.1	0.7	0.2
5問(26.3%)	1.6	1.0	0.3
6問(31.6%)	2.4	1.5	0.8
7問(36.8%)	3.0	2.0	0.9
8問(42.1%)	3.9	2.7	1.0
9問(47.4%)	4.8	3.5	2.0
10問(52.6%)	5.6	4.5	2.7
11問(57.9%)	6.6	5.7	3.9
12問(63.2%)	8.2	7.0	5.0
13問(68.4%)	9.6	8.8	7.4
14問(73.7%)	10.5	10.3	9.7
15問(78.9%)	11.2	11.9	12.8
16問(84.2%)	11.1	12.7	14.4
17問(89.5%)	9.0	11.4	16.2
18問(94.7%)	5.5	7.6	10.7
19問(100.0%)	4.4	7.5	11.4

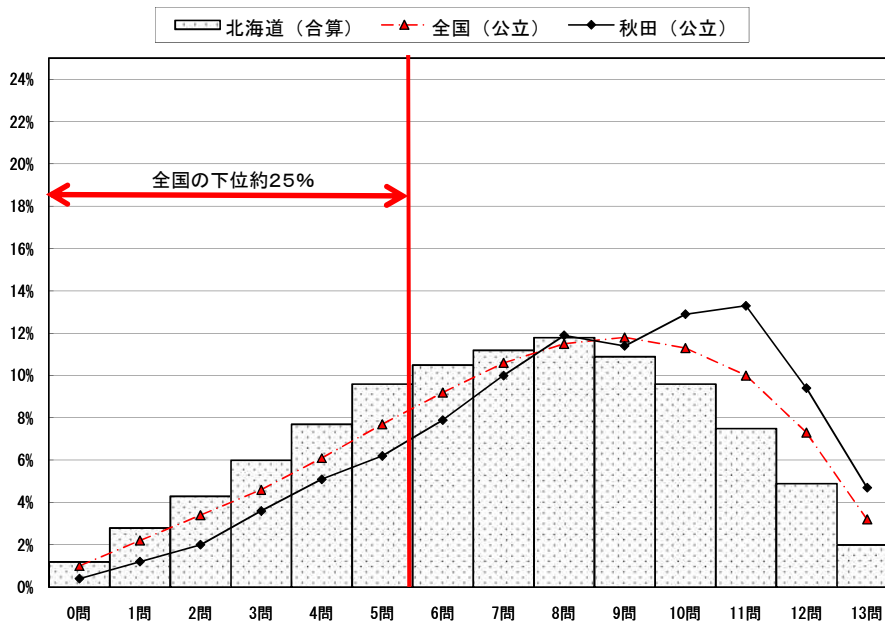
11問以下の割合	30.4	22.7	12.4
----------	------	------	------

※ 全国の下位約25%と同じ正答数の範囲に属する全道の児童生徒の割合を比較した。

※ 児童生徒の割合は、小数第2位以下を四捨五入しているため、合計しても100にならない場合がある。

小学校算数B

	児童数	平均正答数	平均正答率(%)	平均正答率の95%信頼区間(%)	中央値	標準偏差
北海道(合算)	31,748	7.1 / 13	54.3	—	7.0	3.1
全国(公立)	255,151	7.7 / 13	58.9	58.7 — 59.1	8.0	3.1
秋田(公立)	3,510	8.3 / 13	64.0	63.2 — 64.9	9.0	2.9



- 全国の下位約25%は、5問以下の正答数(正答率は38.5%以下)。
- 北海道(合算)は、この層に属する児童が31.6%となっており、全国と比較すると多く、上位県と比較すると大幅に多い。

正答数 (児童の割合(%))			
正答数(正答率)	北海道	全国	秋田
0問(0.0%)	1.2	1.0	0.4
1問(7.7%)	2.8	2.2	1.2
2問(15.4%)	4.3	3.4	2.0
3問(23.1%)	6.0	4.6	3.6
4問(30.8%)	7.7	6.1	5.1
5問(38.5%)	9.6	7.7	6.2
6問(46.2%)	10.5	9.2	7.9
7問(53.8%)	11.2	10.6	10.0
8問(61.5%)	11.8	11.5	11.9
9問(69.2%)	10.9	11.8	11.4
10問(76.9%)	9.6	11.3	12.9
11問(84.6%)	7.5	10.0	13.3
12問(92.3%)	4.9	7.3	9.4
13問(100.0%)	2.0	3.2	4.7

5問以下の割合	31.6	25.0	18.5
---------	------	------	------

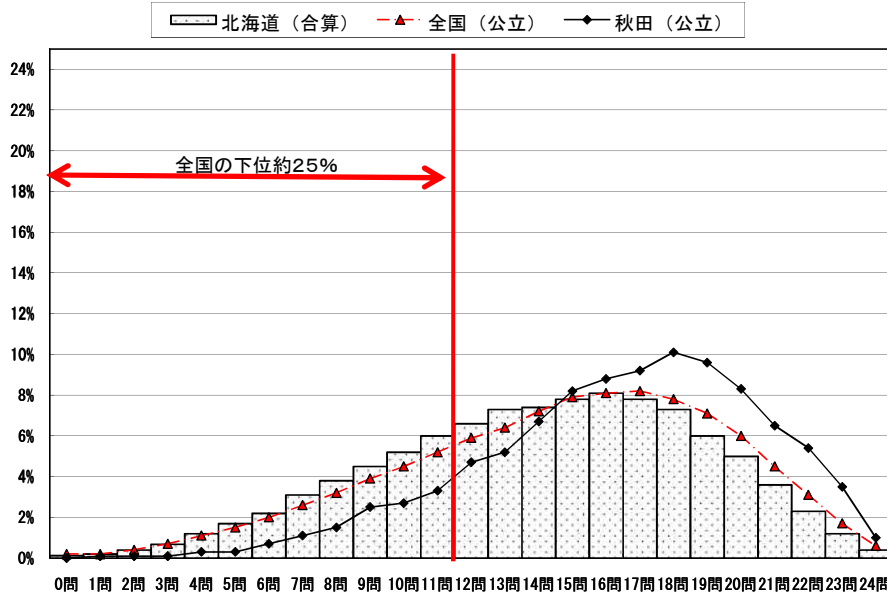
※ 全国の下位約25%と同じ正答数の範囲に属する全道の児童生徒の割合を比較した。

※ 児童生徒の割合は、小数第2位以下を四捨五入しているため、合計しても100にならない場合がある。

小学校理科

	児童数	平均正答数	平均正答率 (%)	平均正答率の95%信頼区間 (%)	中央値	標準偏差
北海道 (合算)	31,637	14.1 / 24	58.6	—	14.0	4.7
全国 (公立)	254,825	14.6 / 24	60.9	60.8 — 61.1	15.0	4.8
秋田 (公立)	3,510	16.4 / 24	68.4	67.7 — 69.1	17.0	4.1

正答数 (児童の割合 (%))			
正答数 (正答率)	北海道	全国	秋田
0問 (0.0%)	0.1	0.2	0.0
1問 (4.2%)	0.2	0.2	0.1
2問 (8.3%)	0.4	0.4	0.1
3問 (12.5%)	0.7	0.7	0.1
4問 (16.7%)	1.2	1.1	0.3
5問 (20.8%)	1.7	1.5	0.3
6問 (25.0%)	2.2	2.0	0.7
7問 (29.2%)	3.1	2.6	1.1
8問 (33.3%)	3.8	3.2	1.5
9問 (37.5%)	4.5	3.9	2.5
10問 (41.7%)	5.2	4.5	2.7
11問 (45.8%)	6.0	5.2	3.3
12問 (50.0%)	6.6	5.9	4.7
13問 (54.2%)	7.3	6.4	5.2
14問 (58.3%)	7.4	7.2	6.7
15問 (62.5%)	7.8	7.9	8.2
16問 (66.7%)	8.1	8.1	8.8
17問 (70.8%)	7.8	8.2	9.2
18問 (75.0%)	7.3	7.8	10.1
19問 (79.2%)	6.0	7.1	9.6
20問 (83.3%)	5.0	6.0	8.3
21問 (87.5%)	3.6	4.5	6.5
22問 (91.7%)	2.3	3.1	5.4
23問 (95.8%)	1.2	1.7	3.5
24問 (100.0%)	0.4	0.6	1.0
11問以下の割合	29.1	25.5	12.7



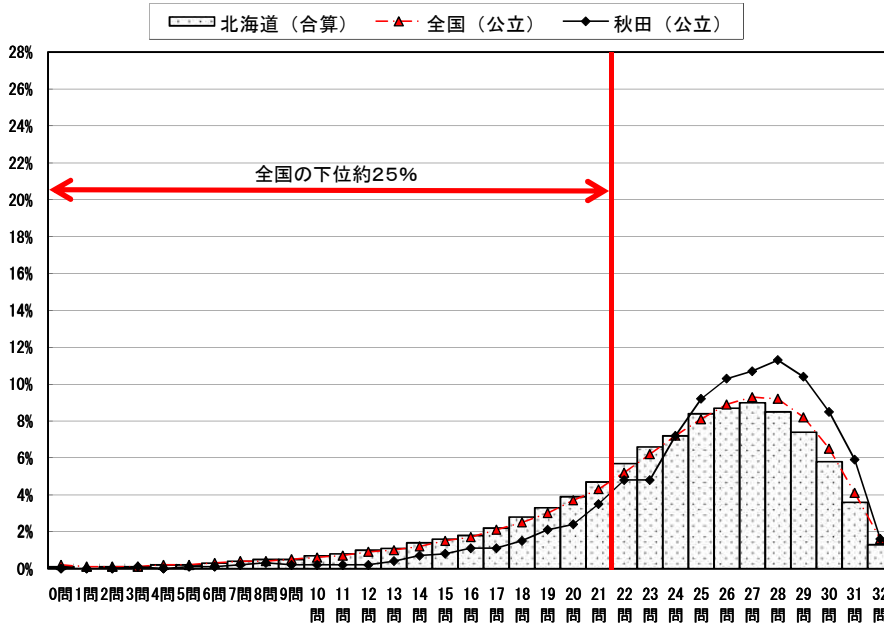
- 全国の下位約25%は、11問以下の正答数（正答率は45.8%以下）。
- 北海道（合算）は、この層に属する児童の割合が29.1%となっており、全国と比較するとやや多く、上位県と比較すると大幅に多い。

※ 全国の下位約25%と同じ正答数の範囲に属する全道の児童生徒の割合を比較した。

※ 児童生徒の割合は、小数第2位以下を四捨五入しているため、合計しても100にならない場合がある。

中学校国語 A

	生徒数	平均正答数	平均正答率 (%)	平均正答率の95%信頼区間 (%)	中央値	標準偏差
北海道 (合算)	34,067	23.7 / 32	74.0	—	25.0	5.5
全国 (公立)	424,157	24.0 / 32	75.1	75.0 — 75.2	25.0	5.5
秋田 (公立)	4,971	25.5 / 32	79.7	79.2 — 80.2	26.0	4.5



- 全国の下位約25%は、21問以下の正答数（正答率は65.6%以下）。
- 北海道（合算）は、この層に属する生徒の割合が27.7%となっており、全国と比較するとわずかに多く、上位県と比較すると大幅に多い。

正答数 (生徒の割合 (%))

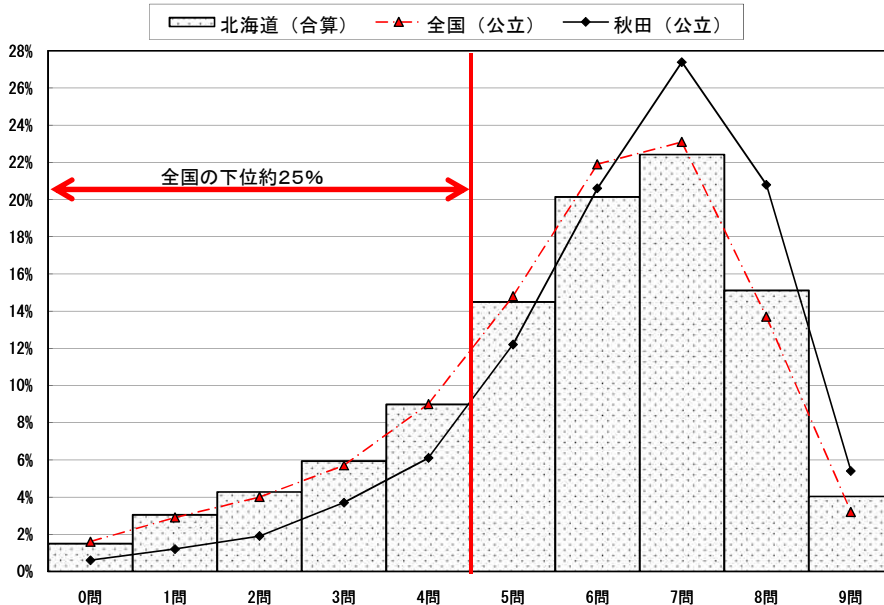
正答数 (正答率)	北海道	全国	秋田
0問 (0.0%)	0.1	0.2	0.0
1問 (3.1%)	0.0	0.1	0.0
2問 (6.3%)	0.1	0.1	0.0
3問 (9.4%)	0.1	0.1	0.1
4問 (12.5%)	0.2	0.2	0.0
5問 (15.6%)	0.2	0.2	0.1
6問 (18.8%)	0.3	0.3	0.1
7問 (21.9%)	0.4	0.4	0.2
8問 (25.0%)	0.5	0.4	0.3
9問 (28.1%)	0.5	0.5	0.2
10問 (31.3%)	0.7	0.6	0.2
11問 (34.4%)	0.8	0.7	0.2
12問 (37.5%)	1.0	0.9	0.2
13問 (40.6%)	1.1	1.0	0.4
14問 (43.8%)	1.4	1.2	0.7
15問 (46.9%)	1.6	1.5	0.8
16問 (50.0%)	1.8	1.7	1.1
17問 (53.1%)	2.2	2.1	1.1
18問 (56.3%)	2.8	2.5	1.5
19問 (59.4%)	3.3	3.0	2.1
20問 (62.5%)	3.9	3.7	2.4
21問 (65.6%)	4.7	4.3	3.5
22問 (68.8%)	5.7	5.2	4.8
23問 (71.9%)	6.6	6.2	4.8
24問 (75.0%)	7.2	7.2	7.2
25問 (78.1%)	8.4	8.1	9.2
26問 (81.3%)	8.7	8.9	10.3
27問 (84.4%)	9.0	9.3	10.7
28問 (87.5%)	8.5	9.2	11.3
29問 (90.6%)	7.4	8.2	10.4
30問 (93.8%)	5.8	6.5	8.5
31問 (96.9%)	3.6	4.1	5.9
32問 (100.0%)	1.3	1.6	1.6

21問以下の割合 **27.7** | **25.7** | **15.2**

- ※ 全国の下位約25%と同じ正答数の範囲に属する全道の児童生徒の割合を比較した。
- ※ 児童生徒の割合は、小数第2位以下を四捨五入しているため、合計しても100にならない場合がある。

中学校国語 B

	生徒数	平均正答数	平均正答率 (%)	平均正答率の95%信頼区間 (%)	中央値	標準偏差
北海道 (合算)	34,039	5.7 / 9	63.7	—	6.0	2.0
全国 (公立)	424,258	5.7 / 9	63.3	63.2 — 63.4	6.0	2.0
秋田 (公立)	4,964	6.3 / 9	70.3	69.7 — 70.8	7.0	1.7



- 全国の下位約25%は、4問以下の正答数（正答率は44.4%以下）。
- 北海道（合算）は、この層に属する児童の割合が23.8%となっており、全国と比較すると同様、上位県と比較すると大幅に多い。

正答数 (生徒の割合 (%))

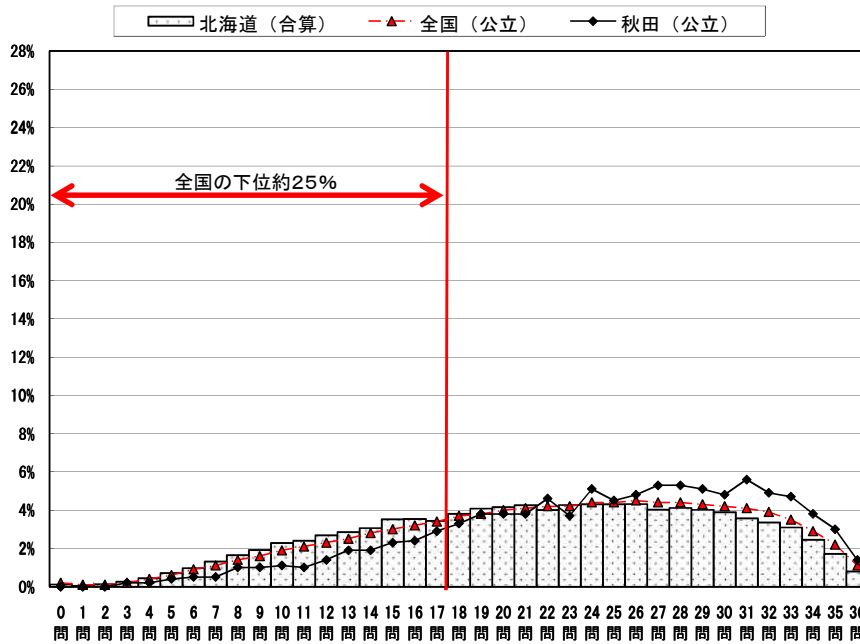
正答数 (正答率)	北海道	全国	秋田
0問 (0.0%)	1.5	1.6	0.6
1問 (11.1%)	3.1	2.9	1.2
2問 (22.2%)	4.3	4.0	1.9
3問 (33.3%)	5.9	5.7	3.7
4問 (44.4%)	9.0	9.0	6.1
5問 (55.6%)	14.5	14.8	12.2
6問 (66.7%)	20.2	21.9	20.6
7問 (77.8%)	22.4	23.1	27.4
8問 (88.9%)	15.1	13.7	20.8
9問 (100.0%)	4.0	3.2	5.4

4問以下の割合 **23.8** | **23.2** | **13.5**

- ※ 全国の下位約25%と同じ正答数の範囲に属する全道の児童生徒の割合を比較した。
- ※ 児童生徒の割合は、小数第2位以下を四捨五入しているため、合計しても100にならない場合がある。

中学校数学A

	生徒数	平均正答数	平均正答率(%)	平均正答率の95%信頼区間(%)	中央値	標準偏差
北海道(合算)	34,022	21.6 / 36	60.0	—	22.0	7.9
全国(公立)	424,379	22.4 / 36	62.1	62.0 — 62.3	23.0	7.9
秋田(公立)	4,960	24.3 / 36	67.4	66.6 — 68.2	25.0	7.3



正答数 (生徒の割合(%))			
正答数 (正答率)	北海道	全国	秋田
0問 (0.0%)	0.1	0.2	0.0
1問 (2.8%)	0.0	0.1	0.0
2問 (5.6%)	0.1	0.1	0.0
3問 (8.3%)	0.3	0.2	0.2
4問 (11.1%)	0.4	0.4	0.2
5問 (13.9%)	0.7	0.6	0.4
6問 (16.7%)	1.0	0.9	0.5
7問 (19.4%)	1.3	1.1	0.5
8問 (22.2%)	1.7	1.4	1.0
9問 (25.0%)	1.9	1.6	1.0
10問 (27.8%)	2.3	1.9	1.1
11問 (30.6%)	2.4	2.1	1.0
12問 (33.3%)	2.7	2.3	1.4
13問 (36.1%)	2.9	2.5	1.9
14問 (38.9%)	3.1	2.8	1.9
15問 (41.7%)	3.5	3.0	2.3
16問 (44.4%)	3.5	3.2	2.4
17問 (47.2%)	3.4	3.4	2.9
18問 (50.0%)	3.8	3.7	3.3
19問 (52.8%)	4.1	3.8	3.8
20問 (55.6%)	4.2	4.0	3.8
21問 (58.3%)	4.3	4.1	3.8
22問 (61.1%)	4.0	4.2	4.6
23問 (63.9%)	4.3	4.2	3.7
24問 (66.7%)	4.3	4.4	5.1
25問 (69.4%)	4.3	4.4	4.5
26問 (72.2%)	4.3	4.5	4.8
27問 (75.0%)	4.0	4.4	5.3
28問 (77.8%)	4.1	4.4	5.3
29問 (80.6%)	4.0	4.3	5.1
30問 (83.3%)	3.9	4.2	4.8
31問 (86.1%)	3.6	4.1	5.6
32問 (88.9%)	3.4	3.9	4.9
33問 (91.7%)	3.1	3.5	4.7
34問 (94.4%)	2.5	2.9	3.8
35問 (97.2%)	1.7	2.2	3.0
36問 (100.0%)	0.8	1.1	1.4

17問以下の割合 **31.3** **27.8** **18.7**

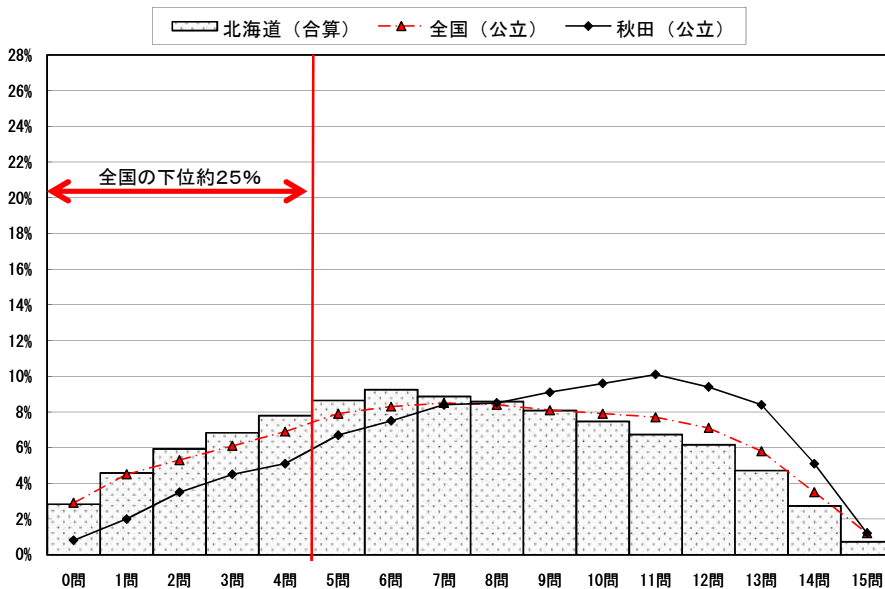
※ 全国の下位約25%と同じ正答数の範囲に属する全道の児童生徒の割合を比較した。

※ 児童生徒の割合は、小数第2位以下を四捨五入しているため、合計しても100にならない場合がある。

- 全国の下位約25%は、17問以下の正答数（正答率は4.7.2%以下）。
- 北海道（合算）は、この層に属する生徒の割合が31.3%となっており、全国と比較するとやや多く、上位県と比較すると大幅に多い。

中学校数学B

	生徒数	平均正答数	平均正答率(%)	平均正答率の95%信頼区間(%)	中央値	標準偏差
北海道(合算)	33,999	7.0 / 15	46.9	—	7.0	3.7
全国(公立)	424,373	7.4 / 15	49.3	49.2 — 49.5	7.0	3.9
秋田(公立)	4,963	8.5 / 15	56.7	55.6 — 57.7	9.0	3.6



正答数 (生徒の割合(%))			
正答数 (正答率)	北海道	全国	秋田
0問 (0.0%)	2.8	2.9	0.8
1問 (6.7%)	4.6	4.5	2.0
2問 (13.3%)	5.9	5.3	3.5
3問 (20.0%)	6.8	6.1	4.5
4問 (26.7%)	7.8	6.9	5.1
5問 (33.3%)	8.6	7.9	6.7
6問 (40.0%)	9.3	8.3	7.5
7問 (46.7%)	8.9	8.5	8.4
8問 (53.3%)	8.6	8.4	8.5
9問 (60.0%)	8.1	8.1	9.1
10問 (66.7%)	7.5	7.9	9.6
11問 (73.3%)	6.7	7.7	10.1
12問 (80.0%)	6.2	7.1	9.4
13問 (86.7%)	4.7	5.8	8.4
14問 (93.3%)	2.7	3.5	5.1
15問 (100.0%)	0.7	1.2	1.2

4問以下の割合 **27.9** **25.7** **15.9**

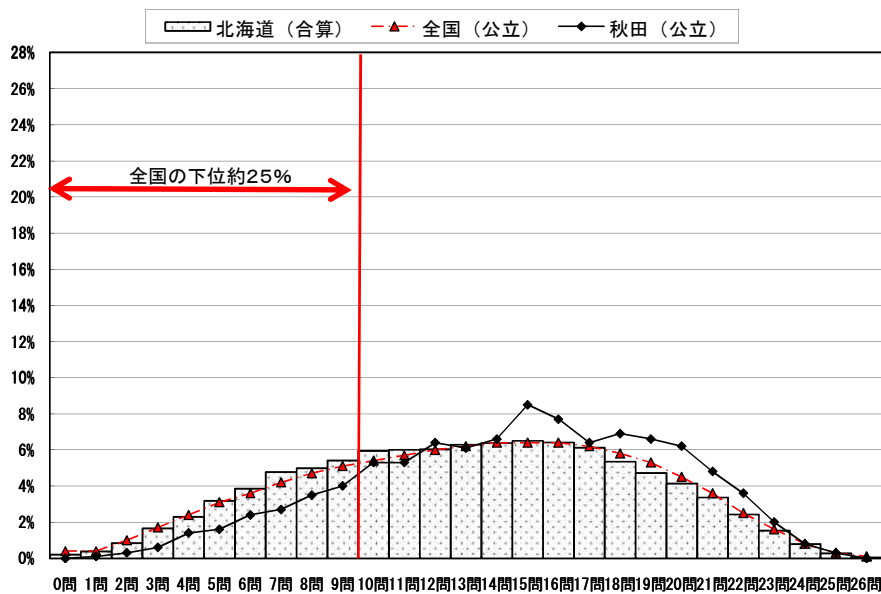
※ 全国の下位約25%と同じ正答数の範囲に属する全道の児童生徒の割合を比較した。

※ 児童生徒の割合は、小数第2位以下を四捨五入しているため、合計しても100にならない場合がある。

- 全国の下位約25%は、4問以下の正答数（正答率は26.7%以下）。
- 北海道（合算）は、この層に属する生徒の割合が27.9%となっており、全国と比較するとわずかに多く、上位県と比較すると大幅に多い。

中学校理科

	生徒数	平均正答数	平均正答率(%)	平均正答率の95%信頼区間(%)	中央値	標準偏差
北海道(合算)	33,973	13.1 / 26	50.3	—	13.0	5.3
全国(公立)	424,320	13.3 / 26	51.0	50.9 — 51.1	14.0	5.4
秋田(公立)	4,962	14.6 / 26	56.1	55.5 — 56.8	15.0	4.9



正答数 (正答率)	正答数 (生徒の割合(%))		
	北海道	全国	秋田
0問 (0.0%)	0.2	0.4	0.0
1問 (3.8%)	0.4	0.4	0.1
2問 (7.7%)	0.8	1.0	0.3
3問 (11.5%)	1.7	1.7	0.6
4問 (15.4%)	2.3	2.4	1.4
5問 (19.2%)	3.2	3.1	1.6
6問 (23.1%)	3.9	3.6	2.4
7問 (26.9%)	4.8	4.2	2.7
8問 (30.8%)	5.0	4.7	3.5
9問 (34.6%)	5.4	5.1	4.0
10問 (38.5%)	5.9	5.4	5.3
11問 (42.3%)	6.0	5.7	5.3
12問 (46.2%)	6.0	6.0	6.4
13問 (50.0%)	6.3	6.2	6.1
14問 (53.8%)	6.4	6.4	6.6
15問 (57.7%)	6.5	6.4	8.5
16問 (61.5%)	6.4	6.4	7.7
17問 (65.4%)	6.1	6.2	6.4
18問 (69.2%)	5.4	5.8	6.9
19問 (73.1%)	4.7	5.3	6.6
20問 (76.9%)	4.1	4.5	6.2
21問 (80.8%)	3.4	3.6	4.8
22問 (84.6%)	2.4	2.5	3.6
23問 (88.5%)	1.5	1.6	2.0
24問 (92.3%)	0.8	0.8	0.8
25問 (96.2%)	0.3	0.3	0.3
26問 (100.0%)	0.1	0.1	0.0

9問以下の割合	27.7	26.6	16.6
---------	------	------	------

- 全国の下位約25%は、9問以下の正答数（正答率は34.6%以下）。
- 北海道（合算）は、この層に属する生徒の割合が27.7%となっており、全国と比較するとわずかに多く、上位県と比較すると大幅に多い。

※ 全国の下位約25%と同じ正答数の範囲に属する全道の児童生徒の割合を比較した。

※ 児童生徒の割合は、小数第2位以下を四捨五入しているため、合計しても100にならない場合がある。