

オホーツク管内

(P 171~187)

1 教科に関する調査(小学校)

① 学習指導要領の領域等別平均正答率

教科					全道・全国等との比較						
国語	A	全	オホーツク	北海道	全国	秋田	全道と比較して、「伝統的な言語文化と国語の特質に関する事項」はほぼ同様(下位)、「話すこと・聞くこと」「書くこと」「読むこと」はやや低い。全国と比較して、「話すこと・聞くこと」「読むこと」は低く、「書くこと」「伝統的な言語文化と国語の特質に関する事項」は相当低い。				
		体	74.5	77.4	81.6	86.9					
		学習指導要領の領域等						話すこと・聞くこと	書くこと	読むこと	伝統的な言語文化と国語の特質に関する事項
		オホーツク管内						73.5	47.0	75.5	79.3
		北海道(合算)						76.6	51.3	78.8	81.7
	全国(公立)						79.4	57.5	82.1	86.3	
	秋田(公立)						82.7	68.6	87.0	91.2	
	B	全	オホーツク	北海道	全国	秋田	全道と比較して「書くこと」「読むこと」はやや低く、「話すこと・聞くこと」「伝統的な言語文化と国語の特質に関する事項」は低い。全国と比較して、全ての領域が相当低い。				
		体	46.8	51.1	55.6	63.0					
		学習指導要領の領域等						話すこと・聞くこと	書くこと	読むこと	伝統的な言語文化と国語の特質に関する事項
オホーツク管内						51.8	35.4	47.7	38.1		
北海道(合算)						57.2	39.8	52.2	44.6		
算数	A	全	オホーツク	北海道	全国	秋田	全道と比較して、「数と計算」「量と測定」「数量関係」はほぼ同様(下位)、「図形」はやや低い。全国と比較して、「数と計算」「量と測定」は低く、「図形」「数量関係」は相当低い。				
		体	65.9	68.7	73.3	79.5					
		学習指導要領の領域等						数と計算	量と測定	図形	数量関係
		オホーツク管内						68.4	65.5	61.8	67.4
		北海道(合算)						71.0	67.3	65.8	70.3
	全国(公立)						75.0	71.7	72.6	74.4	
	秋田(公立)						80.0	78.8	79.0	82.4	
	B	全	オホーツク	北海道	全国	秋田	全道と比較して、「数量関係」はほぼ同様(下位)、「数と計算」「量と測定」「図形」はやや低い。全国と比較して、「数量関係」は低く、「数と計算」「量と測定」「図形」は相当低い。				
		体	50.9	54.3	58.9	64.0					
		学習指導要領の領域等						数と計算	量と測定	図形	数量関係
オホーツク管内						45.6	53.0	54.3	42.8		
北海道(合算)						49.2	56.5	58.1	45.3		
理科	A	全	オホーツク	北海道	全国	秋田	全道と比較して「物質」「生命」「地球」はほぼ同様(下位)、「エネルギー」はやや低い。全国と比較して、「物質」「生命」「地球」はやや低く、「エネルギー」は低い。				
		体	56.4	58.6	60.9	68.4					
		学習指導要領の領域等						物質	エネルギー	生命	地球
		オホーツク管内						57.1	53.0	65.5	46.3
		北海道(合算)						59.5	56.2	66.7	48.6
全国(公立)						61.4	59.8	68.6	50.6		
秋田(公立)						70.4	69.2	74.4	56.4		

② 6年間の推移(☆は全道と比較した全国)

全道との比較	国語A						国語B						算数A						算数B						理科
	H19	H20	H21	H22	H23	H24	H19	H20	H21	H22	H23	H24	H19	H20	H21	H22	H23	H24	H19	H20	H21	H22	H23	H24	
相当高い																									
高い										☆			☆	☆					☆			☆			
やや高い		☆	☆	☆		☆	☆	☆	☆			☆							☆	☆	☆			☆	
ほぼ同様(上位)	☆																								☆
全道と同様	○																								
ほぼ同様(下位)		○	○	○	○	●																○	●	●	
やや低い							○	○	○	○	○	●	○	○	○	○			○	○			○	●	
低い																					○				
相当低い																									

③ 教科についての課題

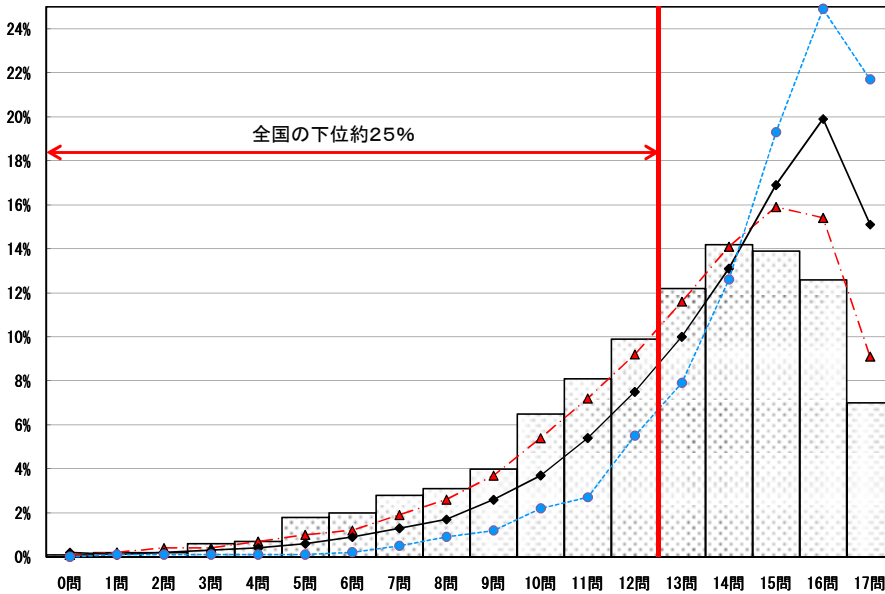
<p><国語A></p> <p>□ 「書くこと」における「目的や意図に応じ、必要となる事柄を整理して簡潔に書く」設問7から、新聞の報道記事のリードに必要な事柄を整理し、一文にまとめて書くことの平均正答率が、全道と比較し4.6ポイント低く、全国と比較し12.6ポイント低い。</p> <p>【解答状況】 書き出しの言葉に続く内容として、「取材した内容の一部の③、④」に書かれている内容をまとめる」「書き出しに続けて一文で書く」「20字以上30字以内で書く」という条件を満たさずに誤答となっている児童の割合が、全道と比較し2.3ポイント高く、全国と比較し8.4ポイント高い。</p> <p>【課題】</p> <ul style="list-style-type: none"> ・ 相手や目的に応じて、書く材料の収集の仕方や選択の仕方、まとめ方などを様々に工夫して、調べたことなどを基に新聞を書くこと ・ 文の論理を考えながら、一文一文が的確につながるよう書き、目的や意図に応じて、伝えたい内容を明確に伝えること
<p><算数A></p> <p>□ 「図形」における「立体図形の辺と面の垂直の関係を理解している」設問6(2)から、直方体において、与えられた面に垂直な辺を書くことの平均正答率が、全道と比較し5.4ポイント低く、全国と比較し15.8ポイント低い。</p> <p>【解答状況】 与えられた面に垂直な辺を解答するところを「与えられた面に平行な辺」「頂点」と解答し、誤答となっている児童の割合が、全道と比較し4.3ポイント高く、全国と比較し12.6ポイント高い。</p> <p>【課題】</p> <ul style="list-style-type: none"> ・ 立体図形の辺や面の平行や垂直の関係、立方体、直方体について知ること
<p><理科></p> <p>□ 「エネルギー」における「乾電池の働きを強くするための要因を理解しているかどうかを見る」設問3(1)イから、車を動かす力を強くするための工夫について、光電池の特性や乾電池のつなぎ方から当てはまる言葉を書くことの平均正答率が、全道と比較し4.5ポイント低く、全国と比較し10.7ポイント低い。</p> <p>【解答状況】 乾電池の働きを強くするつなぎ方として「直列」と解答するところを「並列」と解答し、誤答となっている児童の割合が、全道と比較し2.5ポイント高く、全国と比較し4.0ポイント高い。</p> <p>【課題】</p> <ul style="list-style-type: none"> ・ 「直列つなぎ」「並列つなぎ」などの用語を正しく理解すること ・ ゴムや光電池、乾電池などの物を動かす働きを「エネルギーの見方」として捉え、理解すること

④ 正答数の状況(下位層の割合)

小学校国語A

	児童数	平均正答数	平均正答率(%)	平均正答率の95%信頼区間(%)	中央値	標準偏差
オホーツク管内	2,457	12.7 / 17	74.5	—	13.0	3.2
北海道(合算)	31,747	13.2 / 17	77.4	—	14.0	3.1
全国(公立)	255,180	13.9 / 17	81.6	81.4 — 81.7	15.0	2.9
秋田(公立)	3,511	14.8 / 17	86.9	86.4 — 87.3	15.0	2.2

□ オホーツク管内 ▲ 北海道(合算) ● 全国(公立) ● 秋田(公立)



- 全国の下位約25%は、12問以下の正答数(正答率は70.6%以下)。
- オホーツク管内は、この層に属する児童の割合が40.0%となっており、全道と比較すると多く、全国・上位県と比較すると大幅に多い。

正答数 (児童の割合(%))				
正答数 (正答率)	オホーツク	北海道	全国	秋田
0問 (0.0%)	0.1	0.1	0.2	0.0
1問 (5.9%)	0.2	0.2	0.1	0.1
2問 (11.8%)	0.2	0.4	0.2	0.1
3問 (17.6%)	0.6	0.4	0.3	0.1
4問 (23.5%)	0.7	0.7	0.4	0.1
5問 (29.4%)	1.8	1.0	0.6	0.1
6問 (35.3%)	2.0	1.2	0.9	0.2
7問 (41.2%)	2.8	1.9	1.3	0.5
8問 (47.1%)	3.1	2.6	1.7	0.9
9問 (52.9%)	4.0	3.7	2.6	1.2
10問 (58.8%)	6.5	5.4	3.7	2.2
11問 (64.7%)	8.1	7.2	5.4	2.7
12問 (70.6%)	9.9	9.2	7.5	5.5
13問 (76.5%)	12.2	11.6	10.0	7.9
14問 (82.4%)	14.2	14.1	13.1	12.6
15問 (88.2%)	13.9	15.9	16.9	19.3
16問 (94.1%)	12.6	15.4	19.9	24.9
17問 (100.0%)	7.0	9.1	15.1	21.7

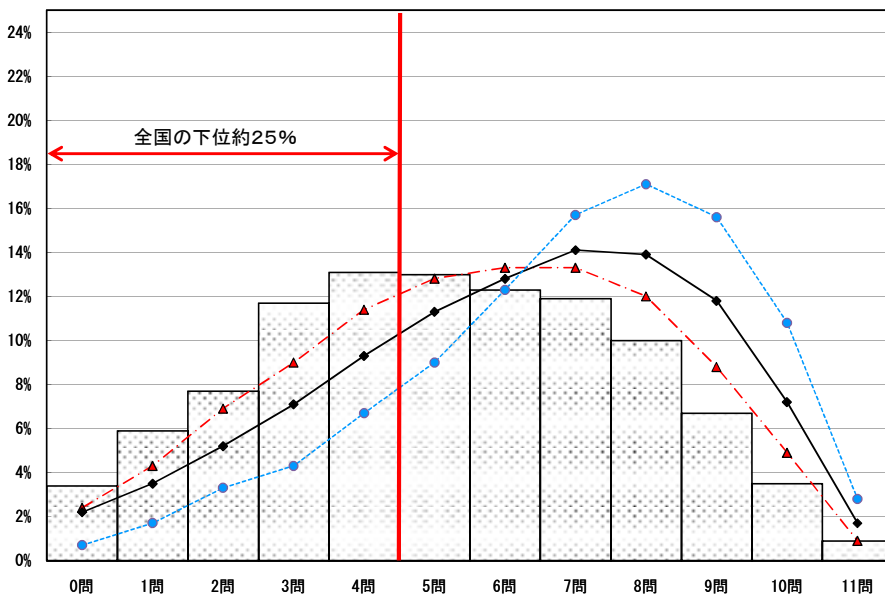
12問以下の割合	40.0	34.0	24.9	13.7
----------	------	------	------	------

- ※ 全国の下位約25%と同じ正答数の範囲に属する全道及び管内の児童生徒の割合を比較した。
- ※ 児童生徒の割合は、小数第2位以下を四捨五入しているため、合計しても100にならない場合がある。

小学校国語B

	児童数	平均正答数	平均正答率(%)	平均正答率の95%信頼区間(%)	中央値	標準偏差
オホーツク管内	2,458	5.2 / 11	46.8	—	5.0	2.6
北海道(合算)	31,737	5.6 / 11	51.1	—	6.0	2.6
全国(公立)	255,139	6.1 / 11	55.6	55.4 — 55.8	6.0	2.6
秋田(公立)	3,510	6.9 / 11	63.0	62.1 — 63.8	7.0	2.4

□ オホーツク管内 ▲ 北海道(合算) ● 全国(公立) ● 秋田(公立)



- 全国の下位約25%は、4問以下の正答数(正答率は36.4%以下)。
- オホーツク管内は、この層に属する児童の割合が41.8%となっており、全道と比較すると多く、全国・上位県と比較すると大幅に多い。

正答数 (児童の割合(%))				
正答数 (正答率)	オホーツク	北海道	全国	秋田
0問 (0.0%)	3.4	2.4	2.2	0.7
1問 (9.1%)	5.9	4.3	3.5	1.7
2問 (18.2%)	7.7	6.9	5.2	3.3
3問 (27.3%)	11.7	9.0	7.1	4.3
4問 (36.4%)	13.1	11.4	9.3	6.7
5問 (45.5%)	13.0	12.8	11.3	9.0
6問 (54.5%)	12.3	13.3	12.8	12.3
7問 (63.6%)	11.9	13.3	14.1	15.7
8問 (72.7%)	10.0	12.0	13.9	17.1
9問 (81.8%)	6.7	8.8	11.8	15.6
10問 (90.9%)	3.5	4.9	7.2	10.8
11問 (100.0%)	0.9	0.9	1.7	2.8

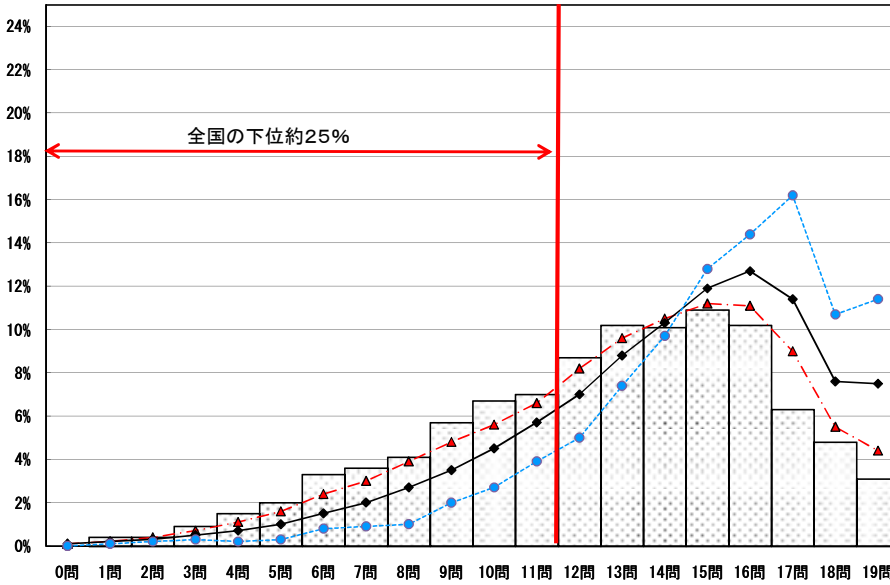
4問以下の割合	41.8	34.0	27.3	16.7
---------	------	------	------	------

- ※ 全国の下位約25%と同じ正答数の範囲に属する全道及び管内の児童生徒の割合を比較した。
- ※ 児童生徒の割合は、小数第2位以下を四捨五入しているため、合計しても100にならない場合がある。

小学校算数A

	児童数	平均正答数	平均正答率(%)	平均正答率の95%信頼区間(%)	中央値	標準偏差
オホーツク管内	2,458	12.5 / 19	65.9	—	13.0	3.8
北海道(合算)	31,749	13.1 / 19	68.7	—	14.0	3.8
全国(公立)	255,186	13.9 / 19	73.3	73.1 — 73.5	15.0	3.6
秋田(公立)	3,511	15.1 / 19	79.5	78.8 — 80.2	16.0	3.1

□ オホーツク管内 ▲ 北海道(合算) ● 全国(公立) ● 秋田(公立)



- 全国の下位約25%は、11問以下の正答数(正答率は57.9%以下)。
- オホーツク管内は、この層に属する児童の割合が35.6%となっており、全道と比較すると多く、全国・上位県と比較すると大幅に多い。

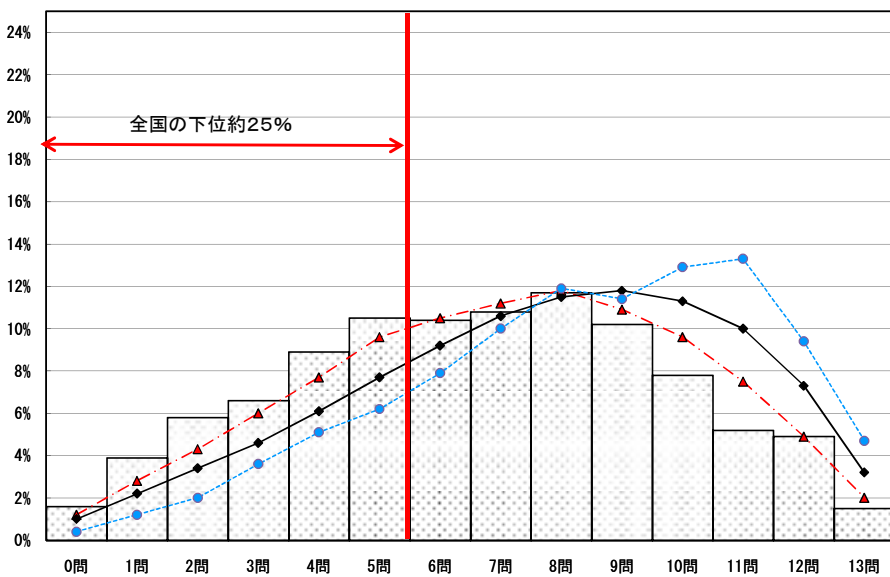
正答数 (児童の割合(%))				
正答数 (正答率)	オホーツク	北海道	全国	秋田
0問 (0.0%)	0.0	0.1	0.1	0.0
1問 (5.3%)	0.4	0.2	0.2	0.1
2問 (10.5%)	0.4	0.4	0.3	0.2
3問 (15.8%)	0.9	0.7	0.5	0.3
4問 (21.1%)	1.5	1.1	0.7	0.2
5問 (26.3%)	2.0	1.6	1.0	0.3
6問 (31.6%)	3.3	2.4	1.5	0.8
7問 (36.8%)	3.6	3.0	2.0	0.9
8問 (42.1%)	4.1	3.9	2.7	1.0
9問 (47.4%)	5.7	4.8	3.5	2.0
10問 (52.6%)	6.7	5.6	4.5	2.7
11問 (57.9%)	7.0	6.6	5.7	3.9
12問 (63.2%)	8.7	8.2	7.0	5.0
13問 (68.4%)	10.2	9.6	8.8	7.4
14問 (73.7%)	10.1	10.5	10.3	9.7
15問 (78.9%)	10.9	11.2	11.9	12.8
16問 (84.2%)	10.2	11.1	12.7	14.4
17問 (89.5%)	6.3	9.0	11.4	16.2
18問 (94.7%)	4.8	5.5	7.6	10.7
19問 (100.0%)	3.1	4.4	7.5	11.4
11問以下の割合	35.6	30.4	22.7	12.4

- ※ 全国の下位約25%と同じ正答数の範囲に属する全道及び管内の児童生徒の割合を比較した。
- ※ 児童生徒の割合は、小数第2位以下を四捨五入しているため、合計しても100にならない場合がある。

小学校算数B

	児童数	平均正答数	平均正答率(%)	平均正答率の95%信頼区間(%)	中央値	標準偏差
オホーツク管内	2,461	6.6 / 13	50.9	—	7.0	3.1
北海道(合算)	31,748	7.1 / 13	54.3	—	7.0	3.1
全国(公立)	255,151	7.7 / 13	58.9	58.7 — 59.1	8.0	3.1
秋田(公立)	3,510	8.3 / 13	64.0	63.2 — 64.9	9.0	2.9

□ オホーツク管内 ▲ 北海道(合算) ● 全国(公立) ● 秋田(公立)



- 全国の下位約25%は、5問以下の正答数(正答率は38.5%以下)。
- オホーツク管内は、この層に属する児童の割合が37.3%となっており、全道と比較すると多く、全国・上位県と比較すると大幅に多い。

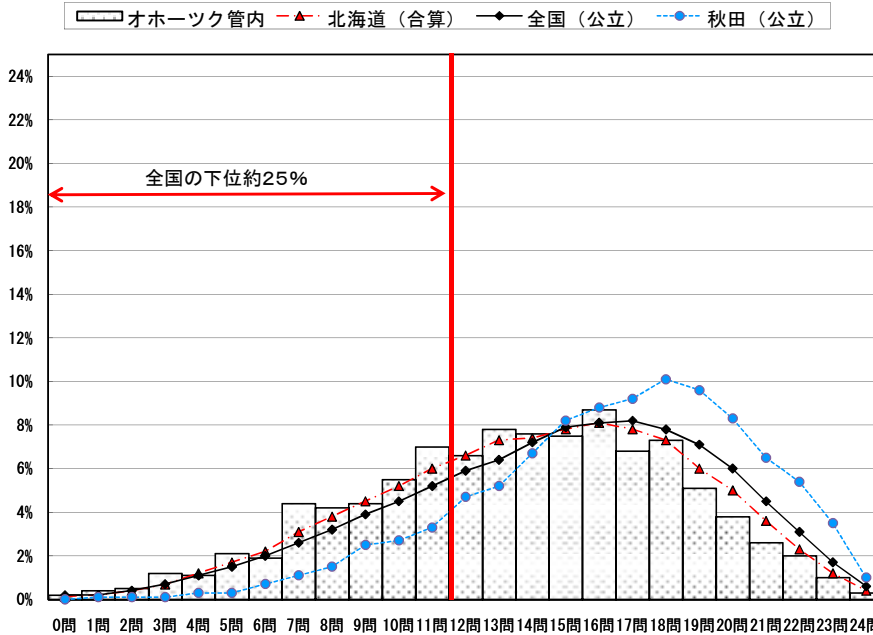
正答数 (児童の割合(%))				
正答数 (正答率)	オホーツク	北海道	全国	秋田
0問 (0.0%)	1.6	1.2	1.0	0.4
1問 (7.7%)	3.9	2.8	2.2	1.2
2問 (15.4%)	5.8	4.3	3.4	2.0
3問 (23.1%)	6.6	6.0	4.6	3.6
4問 (30.8%)	8.9	7.7	6.1	5.1
5問 (38.5%)	10.5	9.6	7.7	6.2
6問 (46.2%)	10.4	10.5	9.2	7.9
7問 (53.8%)	10.8	11.2	10.6	10.0
8問 (61.5%)	11.7	11.8	11.5	11.9
9問 (69.2%)	10.2	10.9	11.8	11.4
10問 (76.9%)	7.8	9.6	11.3	12.9
11問 (84.6%)	5.2	7.5	10.0	13.3
12問 (92.3%)	4.9	4.9	7.3	9.4
13問 (100.0%)	1.5	2.0	3.2	4.7
5問以下の割合	37.3	31.6	25.0	18.5

- ※ 全国の下位約25%と同じ正答数の範囲に属する全道及び管内の児童生徒の割合を比較した。
- ※ 児童生徒の割合は、小数第2位以下を四捨五入しているため、合計しても100にならない場合がある。

小学校理科

	児童数	平均正答数	平均正答率(%)	平均正答率の95%信頼区間(%)	中央値	標準偏差
オホーツク管内	2,451	13.5 / 24	56.4	—	14.0	4.7
北海道(合算)	31,637	14.1 / 24	58.6	—	14.0	4.7
全国(公立)	254,825	14.6 / 24	60.9	60.8 — 61.1	15.0	4.8
秋田(公立)	3,510	16.4 / 24	68.4	67.7 — 69.1	17.0	4.1

正答数 (児童の割合(%))				
正答数 (正答率)	オホーツク	北海道	全国	秋田
0問 (0.0%)	0.2	0.1	0.2	0.0
1問 (4.2%)	0.4	0.2	0.2	0.1
2問 (8.3%)	0.5	0.4	0.4	0.1
3問 (12.5%)	1.2	0.7	0.7	0.1
4問 (16.7%)	1.1	1.2	1.1	0.3
5問 (20.8%)	2.1	1.7	1.5	0.3
6問 (25.0%)	1.9	2.2	2.0	0.7
7問 (29.2%)	4.4	3.1	2.6	1.1
8問 (33.3%)	4.2	3.8	3.2	1.5
9問 (37.5%)	4.4	4.5	3.9	2.5
10問 (41.7%)	5.5	5.2	4.5	2.7
11問 (45.8%)	7.0	6.0	5.2	3.3
12問 (50.0%)	6.6	6.6	5.9	4.7
13問 (54.2%)	7.8	7.3	6.4	5.2
14問 (58.3%)	7.6	7.4	7.2	6.7
15問 (62.5%)	7.5	7.8	7.9	8.2
16問 (66.7%)	8.7	8.1	8.1	8.8
17問 (70.8%)	6.8	7.8	8.2	9.2
18問 (75.0%)	7.3	7.3	7.8	10.1
19問 (79.2%)	5.1	6.0	7.1	9.6
20問 (83.3%)	3.8	5.0	6.0	8.3
21問 (87.5%)	2.6	3.6	4.5	6.5
22問 (91.7%)	2.0	2.3	3.1	5.4
23問 (95.8%)	1.0	1.2	1.7	3.5
24問 (100.0%)	0.3	0.4	0.6	1.0
11問以下の割合	32.9	29.1	25.5	12.7



● 全国の下位約25%は、11問以下の正答数(正答率は45.8%以下)。
 ● オホーツク管内は、この層に属する児童の割合が32.9%となっており、全道と比較するとやや多く、全国と比較すると多い。上位県と比較すると大幅に多い。

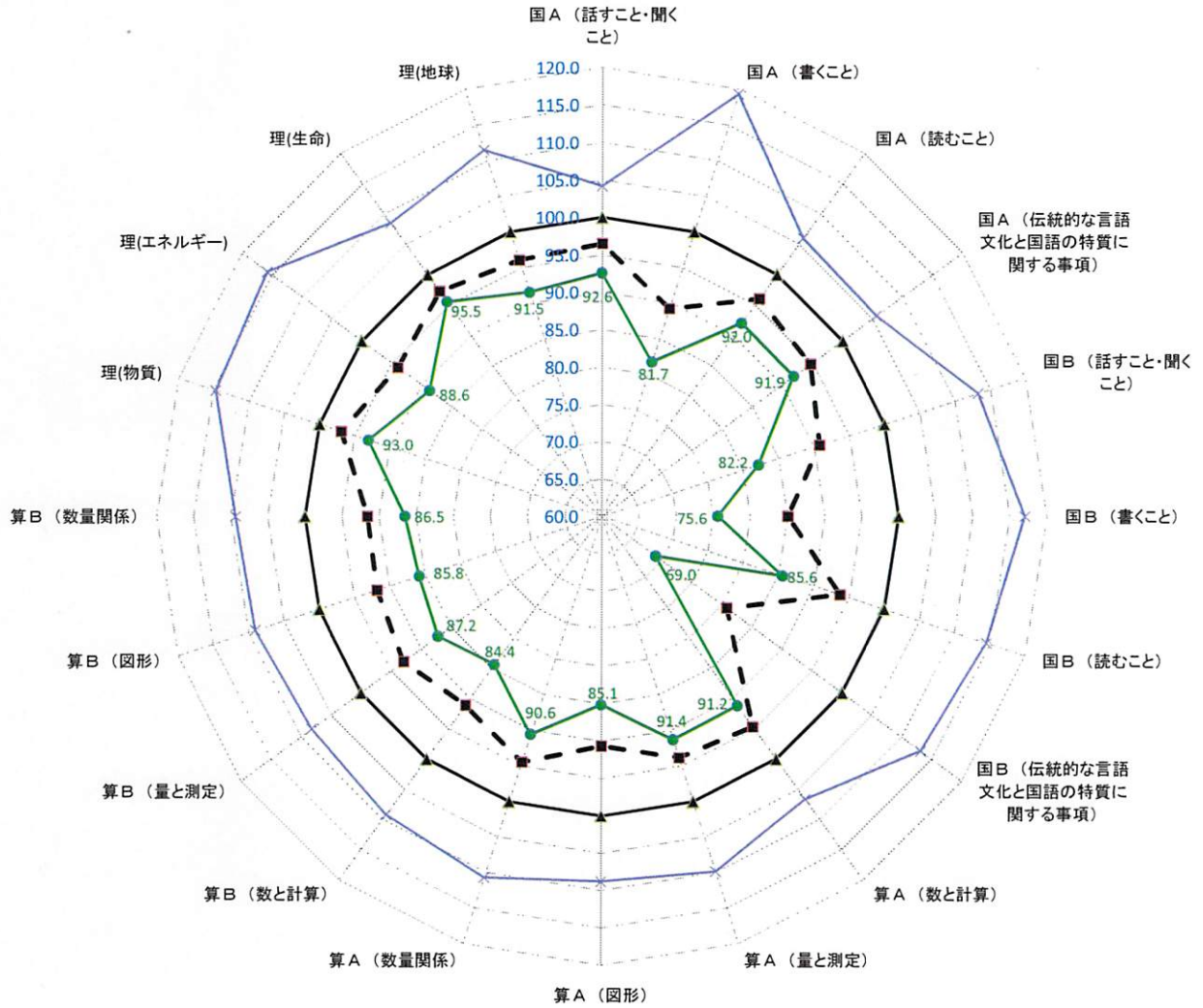
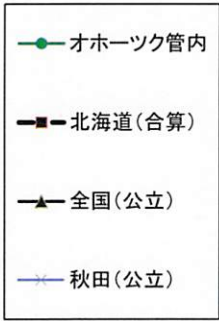
※ 全国の下位約25%と同じ正答数の範囲に属する全道及び管内の児童生徒の割合を比較した。
 ※ 児童生徒の割合は、小数第2位以下を四捨五入しているため、合計しても100にならない場合がある。

【参考】

「1 教科に関する調査」における「① 学習指導要領の領域等別平均正答率」の記載及び「② 6年間の推移」の示し方については、全道・全国の平均正答率との差を次のような基準により表している。

- ・ 道(国)と同様・・・1ポイント未満の範囲内
- ・ 道(国)とほぼ同様・・・1ポイント以上3ポイント未満の範囲内で、
 道(国)より高いもの「ほぼ同様(上位)」
 道(国)より低いもの「ほぼ同様(下位)」
- ・ 道(国)よりやや高い(低い)・・・3ポイント以上、5ポイント未満の範囲内
- ・ 道(国)より高い(低い)・・・5ポイント以上、7ポイント未満の範囲内
- ・ 道(国)より相当高い(低い)・・・7ポイント以上の範囲

⑤ 全教科のチャート図



※ 数値は、「それぞれの平均正答率÷全国(公立)の平均正答率×100」で算出し、管内のみ表記
 ※ 「1 教科に関する調査」の「① 学習指導要領の領域等別平均正答率」のデータをチャート図にしたもの

2 教科に関する調査(中学校)

① 学習指導要領の領域等別平均正答率

教科					全道・全国等との比較							
国語	A	全	オホーツク	北海道	全国	秋田	全道と比較して、全ての領域が同様。全国と比較して、「読むこと」は同様、「話すこと・聞くこと」「言語事項」はほぼ同様(下位)、「書くこと」はやや低い。					
		体	73.5	74.0	75.1	79.7						
		学習指導要領の領域等						話すこと・聞くこと	書くこと	読むこと	言語事項	
		オホーツク管内						86.5	84.2	64.5	72.4	
		北海道(合算)						86.4	85.1	64.8	72.8	
	全国(公立)						87.7	88.1	65.4	73.7		
	秋田(公立)						91.9	92.4	69.4	78.5		
	B	全	オホーツク	北海道	全国	秋田	全道と比較して、「話すこと・聞くこと」「読むこと」は同様、「書くこと」はほぼ同様(下位)。全国と比較して、「読むこと」はほぼ同様(上位)、「話すこと・聞くこと」は同様、「書くこと」はほぼ同様(下位)。					
		体	63.8	63.7	63.3	70.3						
		学習指導要領の領域等						話すこと・聞くこと	書くこと	読むこと	言語事項	
オホーツク管内						59.9	56.2	62.7				
北海道(合算)						59.6	57.2	62.8				
全国(公立)						59.9	57.4	61.5				
秋田(公立)						65.5	64.4	69.5				
数学	A	全	オホーツク	北海道	全国	秋田	全道と比較して、「数と式」「図形」は同様、「数量関係」はほぼ同様(下位)。全国と比較して、「図形」はほぼ同様(下位)、「数と式」「数量関係」はやや低い。					
		体	59.2	60.0	62.1	67.4						
		学習指導要領の領域等						数と式	図形	数量関係		
		オホーツク管内						64.1	64.8	48.5		
		北海道(合算)						64.3	65.0	50.8		
	全国(公立)						67.5	66.7	52.1			
	秋田(公立)						73.1	70.9	58.3			
	B	全	オホーツク	北海道	全国	秋田	全道と比較して、全ての領域がほぼ同様(下位)。全国と比較して、「図形」はほぼ同様(下位)、「数と式」「数量関係」はやや低い。					
		体	45.4	46.9	49.3	56.7						
		学習指導要領の領域等						数と式	図形	数量関係		
オホーツク管内						36.0	56.8	35.0				
北海道(合算)						37.5	57.9	37.2				
全国(公立)						40.9	59.7	39.8				
秋田(公立)						49.9	66.1	47.0				
理科	全	オホーツク	北海道	全国	秋田	全道と比較して、全ての領域が同様。全国と比較して、「地学的領域」はほぼ同様(上位)、「物理的領域」は同様、「化学的領域」「生物的領域」はほぼ同様(下位)。						
	体	50.1	50.3	51.0	56.1							
	学習指導要領の領域等						物理的領域	化学的領域	生物的領域	地学的領域		
	オホーツク管内						45.0	55.9	48.0	53.0		
	北海道(合算)						45.3	56.3	48.7	52.3		
全国(公立)						45.9	56.9	50.7	52.0			
秋田(公立)						50.7	62.0	57.7	55.9			

② 6年間の推移(☆は全道と比較した全国)

全道との比較	国語A						国語B						数学A						数学B						理科
	H19	H20	H21	H22	H23	H24	H19	H20	H21	H22	H23	H24	H19	H20	H21	H22	H23	H24	H19	H20	H21	H22	H23	H24	
相当高い																									
高い																									
やや高い										☆					☆		☆								
ほぼ同様(上位)	☆					☆	☆	☆	☆						☆	☆		☆	☆		☆		☆		
全道と同様	○	☆	☆	☆	○	●					○	☆					○	●			○		☆	●	
ほぼ同様(下位)		○	○						○	○	○				○	○				○		○	●		
やや低い								○						○	○										
低い																			○	○					
相当低い																									

③ 教科についての課題

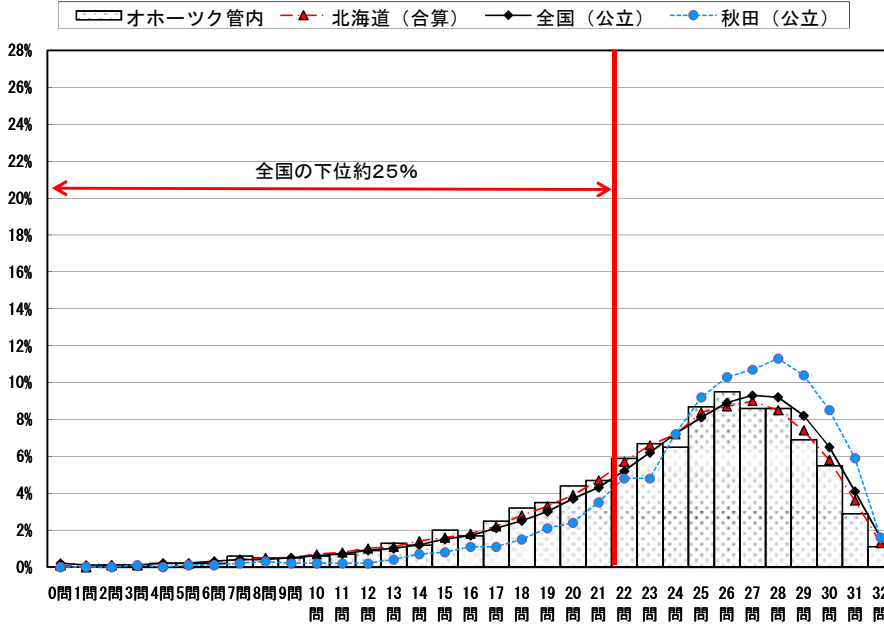
<p><国語A></p> <p>□ 「書くこと」における「手紙の形式を理解して書く」設問2ーから、手紙の前文の最初に書かれる言葉の名称として適切なものを選択することの平均正答率が、全道と比較し1.8ポイント低く、全国と比較し7.5ポイント低い。</p> <p>【解答状況】 手紙の頭語の後に書かれる言葉として「時候のあいさつ」と解答するところを「頭語」と解答し、誤答となっている生徒の割合が、全道と比較し1.6ポイント高く、全国と比較し6.5ポイント高い。</p> <p>【課題】</p> <ul style="list-style-type: none"> 手紙の基本的な形式について理解させるとともに、手紙の形式がもつ意味を考えること 手紙には長い間、多くの人々によって使われてきた慣用的な語句や言い回しがあることを知り、自分の表現に取り入れ、言語文化に親しむこと
<p><数学A></p> <p>□ 「数量関係」における「反比例の表を完成する」設問10(1)から、反比例の関係を表す表から、表中の値を求めること平均正答率が、全道と比較し2.7ポイント低く、全国と比較し8.0ポイント低い。</p> <p>【解答状況】 表中のxとyの値から比例定数を求め、それをxの値で割り「4」と解答するところをyの値が6ずつ減少していると考え、「0」と解答し、誤答となっている生徒の割合が、全道と比較し3.9ポイント高く、全国と比較し9.2ポイント高い。</p> <p>【課題】</p> <ul style="list-style-type: none"> 比例と対比するなどして反比例の意味や性質を理解すること 表、式、グラフによる表現を相互に関連付けて特徴を理解すること
<p><理科></p> <p>□ 「生物的領域」における「『花が開くには温度が関係している』という考察を導くために、実験結果を分析し解釈して、比較する実験結果の組合せを指摘する」設問1(5)から、『チューリップの花が開くには、温度が関係している』という考察の根拠となる実験結果の組合せを選ぶこと平均正答率が、全道と比較し2.5ポイント低く、全国と比較し6.2ポイント低い。</p> <p>【解答状況】 光と温度の2つの独立変数(変化させる要因)について、それぞれ条件制御のもとで得られた実験結果を比較し、分析し解釈した結果の文章に合う花瓶の記号を解答するところを「独立変数が同じもの」である選択肢4又は選択肢5と解答し、誤答となっている生徒の割合が、全道と比較し2.7ポイント高く、全国と比較し5.2ポイント高い。</p> <p>【課題】</p> <ul style="list-style-type: none"> 身の回りの自然の事物・現象から課題を設定し、課題を解決するための観察・実験を計画すること 飼育や観察・実験した結果や考察などをレポートなどにまとめて、発表したり討論したりする場面を設定すること

④ 正答数の状況(下位層の割合)

中学校国語A

	生徒数	平均正答数	平均正答率(%)	平均正答率の95%信頼区間(%)	中央値	標準偏差
オホーツク管内	2,638	23.5 / 32	73.5	—	25.0	5.4
北海道(合算)	34,067	23.7 / 32	74.0	—	25.0	5.5
全国(公立)	424,157	24.0 / 32	75.1	75.0 - 75.2	25.0	5.5
秋田(公立)	4,971	25.5 / 32	79.7	79.2 - 80.2	26.0	4.5

正答数 (生徒の割合(%))				
正答数 (正答率)	オホーツク	北海道	全国	秋田
0問 (0.0%)	0.0	0.1	0.2	0.0
1問 (3.1%)	0.0	0.0	0.1	0.0
2問 (6.3%)	0.1	0.1	0.1	0.0
3問 (9.4%)	0.1	0.1	0.1	0.1
4問 (12.5%)	0.2	0.2	0.2	0.0
5問 (15.6%)	0.2	0.2	0.2	0.1
6問 (18.8%)	0.2	0.3	0.3	0.1
7問 (21.9%)	0.6	0.4	0.4	0.2
8問 (25.0%)	0.5	0.5	0.4	0.3
9問 (28.1%)	0.5	0.5	0.5	0.2
10問 (31.3%)	0.6	0.7	0.6	0.2
11問 (34.4%)	0.7	0.8	0.7	0.2
12問 (37.5%)	0.9	1.0	0.9	0.2
13問 (40.6%)	1.3	1.1	1.0	0.4
14問 (43.8%)	1.2	1.4	1.2	0.7
15問 (46.9%)	2.0	1.6	1.5	0.8
16問 (50.0%)	1.7	1.8	1.7	1.1
17問 (53.1%)	2.5	2.2	2.1	1.1
18問 (56.3%)	3.2	2.8	2.5	1.5
19問 (59.4%)	3.5	3.3	3.0	2.1
20問 (62.5%)	4.4	3.9	3.7	2.4
21問 (65.6%)	4.7	4.7	4.3	3.5
22問 (68.8%)	5.9	5.7	5.2	4.8
23問 (71.9%)	6.7	6.6	6.2	4.8
24問 (75.0%)	6.5	7.2	7.2	7.2
25問 (78.1%)	8.7	8.4	8.1	9.2
26問 (81.3%)	9.5	8.7	8.9	10.3
27問 (84.4%)	8.6	9.0	9.3	10.7
28問 (87.5%)	8.6	8.5	9.2	11.3
29問 (90.6%)	6.9	7.4	8.2	10.4
30問 (93.8%)	5.5	5.8	6.5	8.5
31問 (96.9%)	2.9	3.6	4.1	5.9
32問 (100.0%)	1.1	1.3	1.6	1.6



- 全国の下位約25%は、21問以下の正答数(正答率は65.6%以下)。
- オホーツク管内は、この層に属する生徒の割合が29.1%となっており、全道と比較するとわずかに多く、全国と比較するとやや多い。上位県と比較すると大幅に多い。

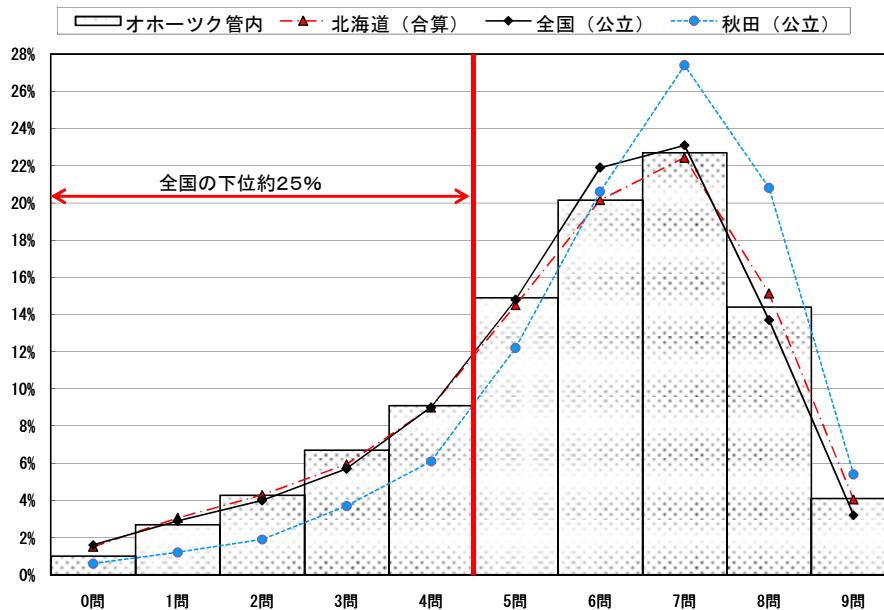
21問以下の割合 29.1 27.7 25.7 15.2

※ 全国の下位約25%と同じ正答数の範囲に属する全道及び管内の児童生徒の割合を比較した。
 ※ 児童生徒の割合は、小数第2位以下を四捨五入しているため、合計しても100にならない場合がある。

中学校国語B

	生徒数	平均正答数	平均正答率(%)	平均正答率の95%信頼区間(%)	中央値	標準偏差
オホーツク管内	2,639	5.7 / 9	63.8	—	6.0	2.0
北海道(合算)	34,039	5.7 / 9	63.7	—	6.0	2.0
全国(公立)	424,258	5.7 / 9	63.3	63.2 - 63.4	6.0	2.0
秋田(公立)	4,964	6.3 / 9	70.3	69.7 - 70.8	7.0	1.7

正答数 (生徒の割合(%))				
正答数 (正答率)	オホーツク	北海道	全国	秋田
0問 (0.0%)	1.0	1.5	1.6	0.6
1問 (11.1%)	2.7	3.1	2.9	1.2
2問 (22.2%)	4.3	4.3	4.0	1.9
3問 (33.3%)	6.7	5.9	5.7	3.7
4問 (44.4%)	9.1	9.0	9.0	6.1
5問 (55.6%)	14.9	14.5	14.8	12.2
6問 (66.7%)	20.2	20.2	21.9	20.6
7問 (77.8%)	22.7	22.4	23.1	27.4
8問 (88.9%)	14.4	15.1	13.7	20.8
9問 (100.0%)	4.1	4.0	3.2	5.4



- 全国の下位約25%は、4問以下の正答数(正答率は44.4%以下)。
- オホーツク管内は、この層に属する生徒の割合が23.8%となっており、全道・全国と比較すると同様。上位県と比較すると大幅に多い。

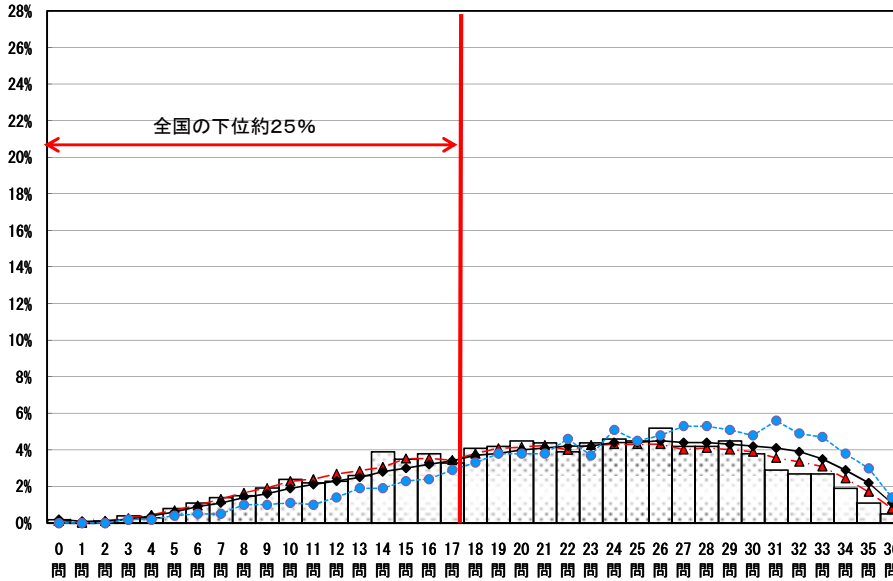
4問以下の割合 23.8 23.8 23.2 13.5

※ 全国の下位約25%と同じ正答数の範囲に属する全道及び管内の児童生徒の割合を比較した。
 ※ 児童生徒の割合は、小数第2位以下を四捨五入しているため、合計しても100にならない場合がある。

中学校数学A

	生徒数	平均正答数		平均正答率(%)	平均正答率の95%信頼区間(%)	中央値	標準偏差
オホーツク管内	2,635	21.3	/ 36	59.2	—	22.0	7.7
北海道(合算)	34,022	21.6	/ 36	60.0	—	22.0	7.9
全国(公立)	424,379	22.4	/ 36	62.1	62.0 — 62.3	23.0	7.9
秋田(公立)	4,960	24.3	/ 36	67.4	66.6 — 68.2	25.0	7.3

□ オホーツク管内 ▲ 北海道(合算) ● 全国(公立) ● 秋田(公立)



● 全国の下位約25%は、17問以下の正答数(正答率は47.2%以下)。
 ● オホーツク管内は、この層に属する生徒の割合が31.7%となっており、全道と比較すると同様、全国と比較するとやや多い。上位県と比較すると大幅に多い。

正答数 (生徒の割合(%))				
正答数 (正答率)	オホーツク	北海道	全国	秋田
0問 (0.0%)	0.2	0.1	0.2	0.0
1問 (2.8%)	0.0	0.0	0.1	0.0
2問 (5.6%)	0.1	0.1	0.1	0.0
3問 (8.3%)	0.4	0.3	0.2	0.2
4問 (11.1%)	0.3	0.4	0.4	0.2
5問 (13.9%)	0.8	0.7	0.6	0.4
6問 (16.7%)	1.1	1.0	0.9	0.5
7問 (19.4%)	1.4	1.3	1.1	0.5
8問 (22.2%)	1.5	1.7	1.4	1.0
9問 (25.0%)	1.9	1.9	1.6	1.0
10問 (27.8%)	2.4	2.3	1.9	1.1
11問 (30.6%)	2.2	2.4	2.1	1.0
12問 (33.3%)	2.3	2.7	2.3	1.4
13問 (36.1%)	2.6	2.9	2.5	1.9
14問 (38.9%)	3.9	3.1	2.8	1.9
15問 (41.7%)	3.5	3.5	3.0	2.3
16問 (44.4%)	3.8	3.5	3.2	2.4
17問 (47.2%)	3.3	3.4	3.4	2.9
18問 (50.0%)	4.1	3.8	3.7	3.3
19問 (52.8%)	4.2	4.1	3.8	3.8
20問 (55.6%)	4.5	4.2	4.0	3.8
21問 (58.3%)	4.4	4.3	4.1	3.8
22問 (61.1%)	3.9	4.0	4.2	4.6
23問 (63.9%)	4.4	4.3	4.2	3.7
24問 (66.7%)	4.6	4.3	4.4	5.1
25問 (69.4%)	4.5	4.3	4.4	4.5
26問 (72.2%)	5.2	4.3	4.5	4.8
27問 (75.0%)	4.2	4.0	4.4	5.3
28問 (77.8%)	4.2	4.1	4.4	5.3
29問 (80.6%)	4.5	4.0	4.3	5.1
30問 (83.3%)	3.8	3.9	4.2	4.8
31問 (86.1%)	2.9	3.6	4.1	5.6
32問 (88.9%)	2.7	3.4	3.9	4.9
33問 (91.7%)	2.7	3.1	3.5	4.7
34問 (94.4%)	1.9	2.5	2.9	3.8
35問 (97.2%)	1.1	1.7	2.2	3.0
36問 (100.0%)	0.5	0.8	1.1	1.4

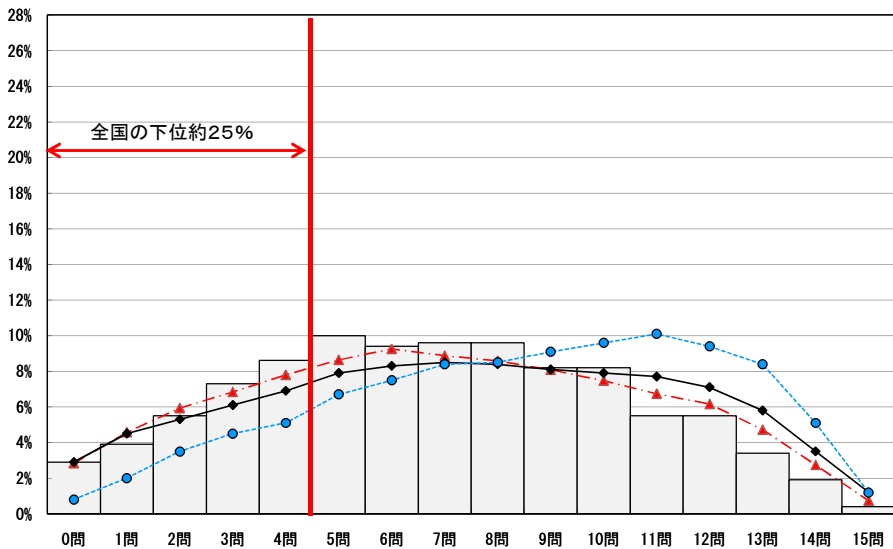
17問以下の割合 31.7 31.3 27.8 18.7

※ 全国の下位約25%と同じ正答数の範囲に属する全道及び管内の児童生徒の割合を比較した。
 ※ 児童生徒の割合は、小数第2位以下を四捨五入しているため、合計しても100にならない場合がある。

中学校数学B

	生徒数	平均正答数		平均正答率(%)	平均正答率の95%信頼区間(%)	中央値	標準偏差
オホーツク管内	2,638	6.8	/ 15	45.4	—	7.0	3.5
北海道(合算)	33,999	7.0	/ 15	46.9	—	7.0	3.7
全国(公立)	424,373	7.4	/ 15	49.3	49.2 — 49.5	7.0	3.9
秋田(公立)	4,963	8.5	/ 15	56.7	55.6 — 57.7	9.0	3.6

□ オホーツク管内 ▲ 北海道(合算) ● 全国(公立) ● 秋田(公立)



● 全国の下位約25%は、4問以下の正答数(正答率は26.7%以下)。
 ● オホーツク管内は、この層に属する生徒の割合が28.2%となっており、全道と比較すると同様、全国と比較するとわずかに多い。上位県と比較すると大幅に多い。

正答数 (生徒の割合(%))				
正答数 (正答率)	オホーツク	北海道	全国	秋田
0問 (0.0%)	2.9	2.8	2.9	0.8
1問 (6.7%)	3.9	4.6	4.5	2.0
2問 (13.3%)	5.5	5.9	5.3	3.5
3問 (20.0%)	7.3	6.8	6.1	4.5
4問 (26.7%)	8.6	7.8	6.9	5.1
5問 (33.3%)	10.0	8.6	7.9	6.7
6問 (40.0%)	9.4	9.3	8.3	7.5
7問 (46.7%)	9.6	8.9	8.5	8.4
8問 (53.3%)	9.6	8.6	8.4	8.5
9問 (60.0%)	8.2	8.1	8.1	9.1
10問 (66.7%)	8.2	7.5	7.9	9.6
11問 (73.3%)	5.5	6.7	7.7	10.1
12問 (80.0%)	5.5	6.2	7.1	9.4
13問 (86.7%)	3.4	4.7	5.8	8.4
14問 (93.3%)	1.9	2.7	3.5	5.1
15問 (100.0%)	0.4	0.7	1.2	1.2

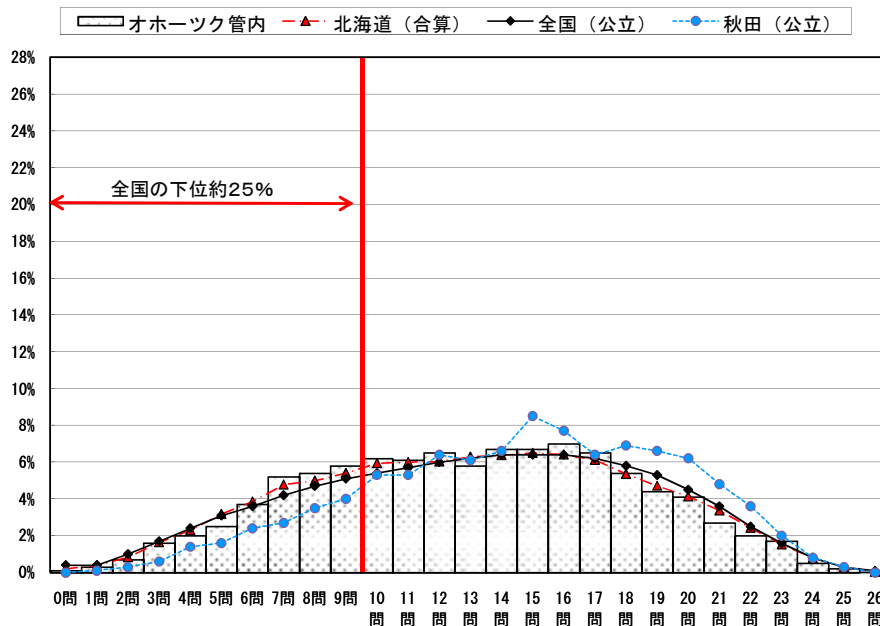
4問以下の割合 28.2 27.9 25.7 15.9

※ 全国の下位約25%と同じ正答数の範囲に属する全道及び管内の児童生徒の割合を比較した。
 ※ 児童生徒の割合は、小数第2位以下を四捨五入しているため、合計しても100にならない場合がある。

中学校理科

	生徒数	平均正答数	平均正答率(%)	平均正答率の95%信頼区間(%)	中央値	標準偏差
オホーツク管内	2,635	13.0 / 26	50.1	—	13.0	5.1
北海道(合算)	33,973	13.1 / 26	50.3	—	13.0	5.3
全国(公立)	424,320	13.3 / 26	51.0	50.9 — 51.1	14.0	5.4
秋田(公立)	4,962	14.6 / 26	56.1	55.5 — 56.8	15.0	4.9

正答数 (生徒の割合(%))				
正答数(正答率)	オホーツク	北海道	全国	秋田
0問(0.0%)	0.1	0.2	0.4	0.0
1問(3.8%)	0.3	0.4	0.4	0.1
2問(7.7%)	0.7	0.8	1.0	0.3
3問(11.5%)	1.6	1.7	1.7	0.6
4問(15.4%)	2.0	2.3	2.4	1.4
5問(19.2%)	2.5	3.2	3.1	1.6
6問(23.1%)	3.7	3.9	3.6	2.4
7問(26.9%)	5.2	4.8	4.2	2.7
8問(30.8%)	5.4	5.0	4.7	3.5
9問(34.6%)	5.8	5.4	5.1	4.0
10問(38.5%)	6.2	5.9	5.4	5.3
11問(42.3%)	6.1	6.0	5.7	5.3
12問(46.2%)	6.5	6.0	6.0	6.4
13問(50.0%)	5.8	6.3	6.2	6.1
14問(53.8%)	6.7	6.4	6.4	6.6
15問(57.7%)	6.7	6.5	6.4	8.5
16問(61.5%)	7.0	6.4	6.4	7.7
17問(65.4%)	6.5	6.1	6.2	6.4
18問(69.2%)	5.4	5.4	5.8	6.9
19問(73.1%)	4.4	4.7	5.3	6.6
20問(76.9%)	4.1	4.1	4.5	6.2
21問(80.8%)	2.7	3.4	3.6	4.8
22問(84.6%)	2.0	2.4	2.5	3.6
23問(88.5%)	1.7	1.5	1.6	2.0
24問(92.3%)	0.5	0.8	0.8	0.8
25問(96.2%)	0.2	0.3	0.3	0.3
26問(100.0%)	0.0	0.1	0.1	0.0



9問以下の割合	27.3	27.7	26.6	16.6
---------	------	------	------	------

- 全国の下位約25%は、9問以下の正答数（正答率は34.6%以下）。
- オホーツク管内は、この層に属する生徒の割合が27.3%となっており、全道・全国と比較すると同様。上位県と比較すると大幅に多い。

※ 全国の下位約25%と同じ正答数の範囲に属する全道及び管内の児童生徒の割合を比較した。

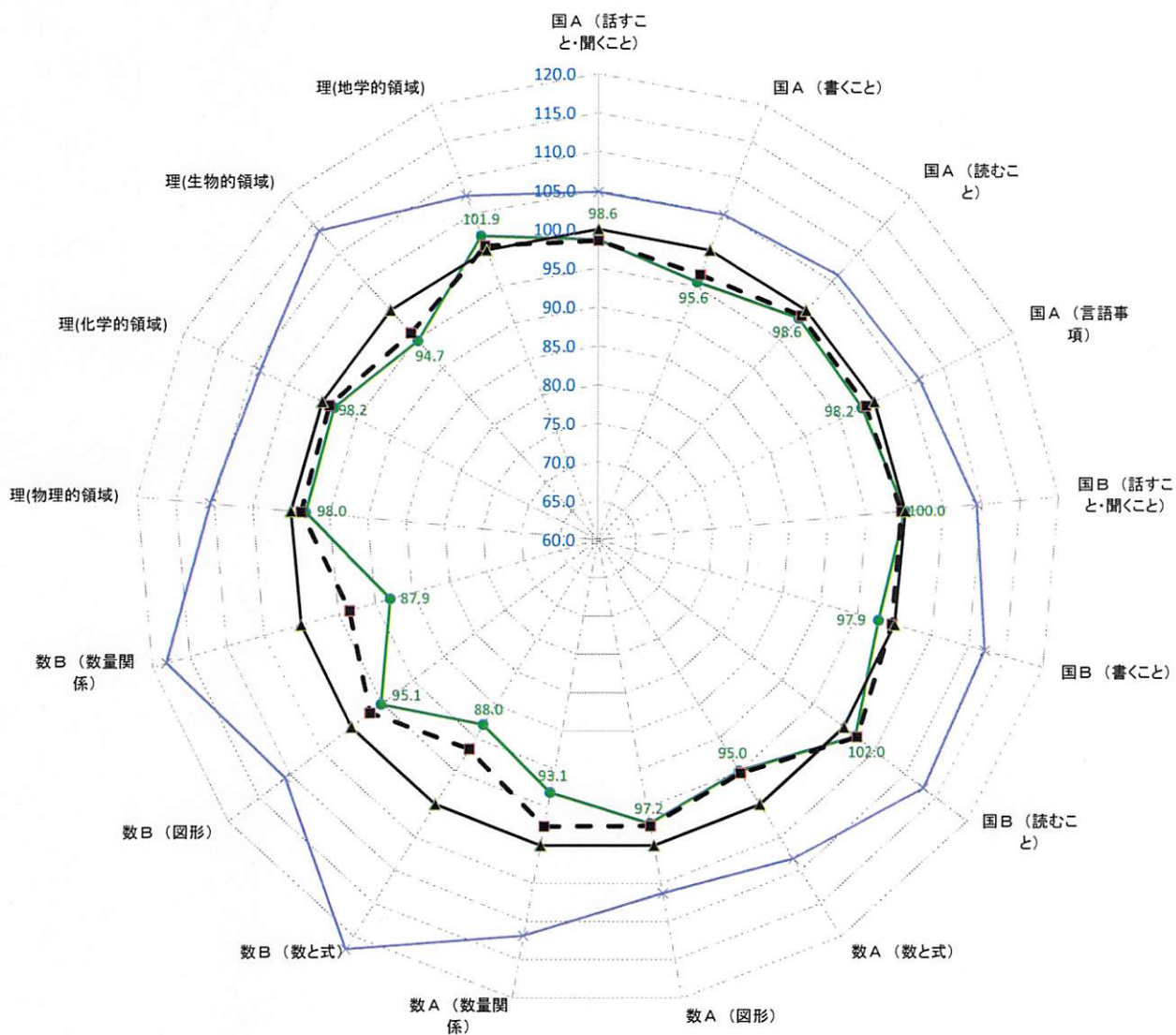
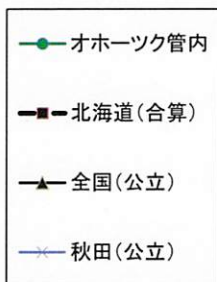
※ 児童生徒の割合は、小数第2位以下を四捨五入しているため、合計しても100にならない場合がある。

【参考】

「1 教科に関する調査」における「① 学習指導要領の領域等別平均正答率」の記載及び「② 6年間の推移」の示し方については、全道・全国の平均正答率との差を次のような基準により表している。

- ・道(国)と同様・・・1ポイント未満の範囲内
- ・道(国)とほぼ同様・・・1ポイント以上3ポイント未満の範囲内で、
道(国)より高いもの「ほぼ同様(上位)」
道(国)より低いもの「ほぼ同様(下位)」
- ・道(国)よりやや高い(低い)・・・3ポイント以上、5ポイント未満の範囲内
- ・道(国)より高い(低い)・・・5ポイント以上、7ポイント未満の範囲内
- ・道(国)より相当高い(低い)・・・7ポイント以上の範囲

⑤ 全教科のチャート図



※ 数値は、「それぞれの平均正答率÷全国(公立)の平均正答率×100」で算出し、管内のみ表記
 ※ 「1 教科に関する調査」の「① 学習指導要領の領域等別平均正答率」のデータをチャート図にしたもの

3 正答率別の児童生徒の割合

	小学校				中学校			
	国語 A	国語 B	算数 A	算数 B	国語 A	国語 B	数学 A	数学 B
平均正答率(%)	74.5	46.8	65.9	50.9	73.5	63.8	59.2	45.4
100～90%	19.7	4.3	7.9	6.4	16.4	4.1	6.3	2.2
90～80%	28.1	6.7	16.5	5.2	26.7	14.4	13.9	3.4
80～70%	22.1	10.0	21.0	7.8	21.9	22.7	13.5	11.0
70～60%	8.1	11.9	19.0	21.9	15.0	20.2	17.3	8.2
60～50%	10.5	12.3	13.7	10.8	9.1	14.9	13.1	17.9
50～40%	5.9	13.0	9.8	10.4	6.2	9.1	14.7	9.6
40～30%	2.0	13.1	6.9	19.4	2.3	6.7	11.0	19.4
30～20%	2.5	11.7	3.5	6.6	1.6	4.3	5.8	8.6
20～10%	0.8	7.7	1.3	5.8	0.5	2.7	3.6	12.8
10～0%	0.2	5.9	0.4	3.9	0.2	0.0	0.5	3.9
0%	0.1	3.4	0.0	1.6	0.0	1.0	0.2	2.9

※「10～0%」には、0%は含まれない。

(人数の割合%)

※小数第2位で四捨五入していることから、合計が100%にならないこともある。

4 児童生徒質問紙

質問番号	質問事項	校種	年度等	選択数						その他	無回答
				1	2	3	4	5	6		
(1)	朝食を毎日食べていますか	小学校	H24管内	84.7	9.1	4.8	1.4	0.0	0.0	0.1	
			H23管内	85.0	9.1	4.8	1.2	0.0	0.0	0.0	
			H24全道	85.9	8.8	4.3	1.0	0.0	0.0	0.0	
		中学校	H24管内	88.7	7.4	3.1	0.8	0.0	0.0	0.0	
			H23管内	80.4	11.3	6.2	2.1	0.0	0.0	0.0	
			H24全道	79.7	10.8	6.5	3.0	0.0	0.0	0.0	
(2)	毎日、同じくらいの時刻に寝ていますか	小学校	H24管内	35.4	38.9	19.9	5.7	0.0	0.0		
			H23管内	36.2	34.2	22.0	7.5	0.0	0.0		
			H24全道	35.7	39.7	19.2	5.5	0.0	0.0		
		中学校	H24管内	36.4	41.0	18.1	4.6	0.0	0.0		
			H23管内	25.5	43.1	23.5	7.8	0.0	0.1		
			H24全道	27.8	35.9	24.5	11.6	0.0	0.2		
(3)	毎日、同じくらいの時刻に起きていますか	小学校	H24管内	55.6	31.0	9.6	3.8	0.0	0.0		
			H23管内	57.0	32.0	8.4	2.5	0.0	0.0		
			H24全道	59.5	31.1	7.3	2.0	0.0	0.0		
		中学校	H24管内	52.0	38.6	6.8	2.4	0.1	0.1		
			H23管内	54.8	34.1	7.5	3.3	0.0	0.3		
			H24全道	55.5	35.9	6.7	1.7	0.0	0.1		
(4)	ものごとを最後までやりとげて、うれしかったことがありますか	小学校	H24管内	68.6	24.2	6.1	1.1	0.0	0.0		
			H23管内	69.7	23.5	4.6	2.1	0.0	0.0		
			H24全道	70.4	23.1	5.1	1.4	0.0	0.0		
		中学校	H24管内	72.3	22.2	4.2	1.3	0.0	0.0		
			H23管内	70.2	22.8	5.6	1.4	0.0	0.0		
			H24全道	71.5	20.9	5.6	1.9	0.0	0.0		
(5)	自分には、よいところがあると思いますか	小学校	H24管内	24.3	43.8	23.3	8.5	0.0	0.1		
			H23管内	23.8	39.3	24.8	11.9	0.1	0.1		
			H24全道	28.1	44.2	20.1	7.6	0.0	0.1		
		中学校	H24管内	32.5	44.3	16.9	6.2	0.0	0.1		
			H23管内	22.4	44.0	23.9	9.6	0.0	0.2		
			H24全道	21.4	37.1	28.5	12.9	0.0	0.2		
(6)	将来の夢や目標を持っていますか	小学校	H24管内	63.8	17.5	10.1	8.4	0.0	0.0		
			H23管内	65.5	16.4	9.3	8.7	0.1	0.0		
			H24全道	67.9	17.2	8.5	6.3	0.0	0.1		
		中学校	H24管内	69.8	16.9	7.8	5.4	0.0	0.0		
			H23管内	46.1	24.8	18.5	10.7	0.0	0.0		
			H24全道	46.8	26.0	16.7	10.3	0.0	0.1		
(7)	普段（月～金曜日）、何時ごろに起きますか	小学校	H24管内	11.7	31.1	40.6	14.6	1.8	0.2		
			H23管内	11.8	30.1	41.0	14.8	1.8	0.4		
			H24全道	9.6	26.6	41.2	19.7	2.4	0.4		
		中学校	H24管内	5.3	19.8	38.4	29.8	6.3	0.3		
			H23管内	6.6	16.7	33.5	34.0	8.4	0.9		
			H24全道	6.8	19.3	38.1	29.4	5.9	0.5		
(8)	普段（月～金曜日）、何時ごろに寝ますか	小学校	H24管内	11.5	44.9	32.3	8.9	2.2	0.2		
			H23管内	7.9	44.3	34.3	10.5	2.8	0.1		
			H24全道	9.6	44.8	33.8	9.5	2.2	0.1		
		中学校	H24管内	6.3	39.7	38.8	12.2	2.8	0.1		
			H23管内	1.1	7.0	27.8	37.5	18.5	7.7		
			H24全道	1.2	6.3	23.7	35.1	22.2	11.3		
(9)	普段（月～金曜日）、1日にどれくらいテレビ、DVDを見たり、聞いたりしますか（テレビ番組除く）	小学校	H24管内	11.5	33.8	32.9	13.9	6.4	1.4		
			H23管内	7.1	28.6	35.5	18.7	7.1	2.8		
			H24全道	11.0	34.1	33.1	14.6	5.6	1.5		
		中学校	H24管内	8.2	29.7	37.1	17.1	6.2	1.6		
			H23管内	1.3	6.3	22.9	37.8	24.9	6.6		
			H24全道	1.9	5.3	18.7	33.9	29.1	11.0		
(10)	普段（月～金曜日）、1日当たりどれくらいテレビ、DVDを見たり、聞いたりしますか（テレビ番組除く）	小学校	H24管内	1.6	6.4	22.8	36.6	24.6	7.7		
			H23管内	1.3	4.5	19.2	37.2	28.7	8.9		
			H24全道	1.3	4.5	19.2	37.2	28.7	8.9		
		中学校	H24管内	28.1	19.6	20.5	20.8	9.5	1.5		
			H23管内	25.0	19.1	25.2	19.9	9.3	1.4		
			H24全道	27.3	20.3	22.3	19.9	9.0	1.2		
(11)	普段（月～金曜日）、1日当たりどれくらいテレビゲーム（コンピュータゲーム、携帯型のゲーム含む）をしますか	小学校	H24管内	12.4	9.3	15.6	23.5	27.4	11.7		
			H23管内	10.6	8.8	15.0	22.0	27.8	15.6		
			H24全道	9.1	8.6	14.3	25.5	29.5	12.9		
		中学校	H24管内	6.4	6.2	11.5	23.2	33.4	19.2		
			H23管内	8.9	8.2	14.8	21.1	26.8	20.0		
			H24全道	12.1	8.5	15.7	17.7	21.7	24.2		
(12)	普段（月～金曜日）、1日当たりどれくらいインターネット（携帯用インターネット）を使ったり、聞いたりしますか（携帯用インターネット含む）	小学校	H24管内	4.5	4.1	7.3	13.4	27.8	42.8		
			H23管内	4.5	4.1	7.4	13.4	25.4	45.0		
			H24全道	3.5	3.2	6.2	13.8	30.9	42.4		
		中学校	H24管内	2.5	2.3	4.8	11.5	33.5	45.3		
			H23管内	8.6	8.2	14.7	19.5	27.2	20.6		
			H24全道	10.8	7.7	13.6	18.9	23.6	25.4		
(13)	携帯電話で通話やメールをしていますか	小学校	H24管内	9.6	7.9	13.5	19.9	27.2	21.7		
			H23管内	6.9	6.0	11.3	19.0	32.7	23.9		
			H24全道	6.9	6.0	11.3	19.0	32.7	23.9		
		中学校	H24管内	8.4	12.9	6.5	71.4	0.8	0.0		
			H23管内	7.4	10.9	5.5	75.4	0.7	0.0		
			H24全道	10.2	13.7	6.2	69.5	0.5	0.0		
(14)	学校の授業時間以外に、普段（月～金曜日）、1日当たりどれくらい読書や読書会、読書会や家庭教師含む）	小学校	H24管内	28.9	21.6	3.9	45.4	0.1	0.1		
			H23管内	29.7	20.2	4.8	45.3	0.0	0.1		
			H24全道	30.6	22.4	4.9	42.0	0.0	0.1		
		中学校	H24管内	32.6	23.7	5.2	38.5	0.0	0.1		
			H23管内	4.0	8.0	22.1	32.5	24.3	9.1		
			H24全道	5.9	8.5	23.7	30.4	23.1	8.3		
(15)	土曜日や日曜日などに、1日当たりどれくらい読書や読書会、読書会や家庭教師含む）	小学校	H24管内	11.1	14.5	33.9	26.1	10.5	3.8		
			H23管内	7.9	18.4	25.9	21.2	14.0	12.4		
			H24全道	15.3	19.8	22.1	15.0	13.2	14.5		
		中学校	H24管内	7.4	21.1	28.6	19.3	12.8	10.7		
			H23管内	9.9	25.4	31.1	16.9	9.7	6.9		
			H24全道	1.6	3.0	9.0	24.4	43.2	18.7		

Table with columns for question number, question item, school type, grade level, and scores for each grade (1-6) and other categories. The table is organized into two main sections, each containing 16 numbered rows of questions.

質問番号	質問事項	校種	年度等	選択肢						その他	無回答
				1	2	3	4	5	6		
(6.1)	算数（数学）の授業で学習したことを普段の生活の中で活用できないか考えますか	小学校	H 2 4管内	29.3	30.0	27.8	12.5	—	0.1	0.3	
			H 2 3管内	24.5	30.1	30.6	14.2	—	0.2	0.5	
			H 2 4全国	30.1	32.8	25.1	11.9	—	0.0	0.1	
		中学校	H 2 4管内	9.4	20.6	40.3	29.2	—	0.0	0.5	
			H 2 3管内	8.6	20.4	38.0	32.4	—	0.0	0.7	
			H 2 4全国	11.7	23.0	38.9	26.1	—	0.0	0.3	
(6.2)	算数の授業で学習したことは、将来、社会に出るときに役に立つかと思いますか	小学校	H 2 4管内	64.6	23.0	8.3	3.8	—	0.1	0.2	
			H 2 3管内	62.4	24.1	8.9	4.1	—	0.1	0.4	
			H 2 4全国	67.6	21.8	7.5	2.9	—	0.0	0.1	
		中学校	H 2 4管内	68.4	21.9	6.8	2.6	—	0.0	0.2	
			H 2 3管内	35.0	34.9	20.4	9.1	—	0.0	0.5	
			H 2 4全国	36.2	35.0	24.2	14.1	—	0.0	0.6	
(6.3)	算数（数学）の授業で問題が解けると思いますが、もっと簡単に解く方法がないか考えますか	小学校	H 2 4管内	40.5	32.8	18.8	7.5	—	0.0	0.3	
			H 2 3管内	39.1	31.8	21.3	7.4	—	0.0	0.4	
			H 2 4全国	44.1	32.8	16.9	6.0	—	0.0	0.2	
		中学校	H 2 4管内	31.0	31.8	26.1	10.3	—	0.1	0.7	
			H 2 3管内	29.9	27.6	27.5	14.2	—	0.0	0.7	
			H 2 4全国	33.0	32.0	24.6	10.0	—	0.0	0.4	
(6.4)	算数（数学）の授業で公式やまねの習うとき、そのわけ（根拠）を理解するようにしていますか	小学校	H 2 4管内	41.4	33.3	18.7	5.8	—	0.0	0.4	
			H 2 3管内	40.3	36.4	16.6	6.1	—	0.2	0.4	
			H 2 4全国	46.2	34.3	14.9	4.4	—	0.0	0.2	
		中学校	H 2 4管内	25.6	38.5	26.9	8.3	—	0.0	0.8	
			H 2 3管内	24.6	34.0	28.0	12.6	—	0.0	0.8	
			H 2 4全国	29.1	37.8	24.4	8.2	—	0.0	0.4	
(6.5)	算数（数学）の授業で問題の解き方や考え方が分かるようにノートに書いていますか	小学校	H 2 4管内	46.6	31.1	15.3	6.6	—	0.0	0.4	
			H 2 3管内	44.6	32.3	16.4	6.3	—	0.0	0.5	
			H 2 4全国	51.7	29.6	13.7	4.8	—	0.0	0.2	
		中学校	H 2 4管内	32.9	37.2	20.9	8.3	—	0.0	0.8	
			H 2 3管内	35.9	33.1	20.3	10.0	—	0.0	0.7	
			H 2 4全国	39.3	35.8	17.6	6.5	—	0.0	0.5	
(6.6)	今回の算数（数学）の問題について、言葉や式を使って、わけや求め方が書ける問題がありましたか、どのように解答しましたが、どのよう解答したか（解答を言葉や式を使って説明する問題がありましたか）、最後まで解答を書こうと努力しましたか	小学校	H 2 4管内	60.7	35.0	3.1	—	—	0.3	0.9	
			H 2 3管内	54.8	40.1	3.0	—	—	0.8	1.2	
			H 2 4全国	68.5	28.6	2.1	—	—	0.3	0.5	
		中学校	H 2 4管内	72.4	24.8	2.0	—	—	0.4	0.5	
			H 2 3管内	37.0	51.9	9.6	—	—	0.0	1.4	
			H 2 4全国	44.7	41.3	12.7	—	—	0.0	1.2	
(6.7)	理科の勉強は好きですか	小学校	H 2 4管内	53.6	28.8	12.2	5.3	—	0.0	0.4	
			H 2 3管内	—	—	—	—	—	—	—	
			H 2 4全国	53.6	28.8	11.8	5.6	—	0.0	0.2	
		中学校	H 2 4管内	51.5	30.0	12.6	5.6	—	0.0	0.3	
			H 2 3管内	33.7	32.2	21.2	11.9	—	0.0	0.9	
			H 2 4全国	34.9	32.5	20.8	11.4	—	0.0	0.4	
(6.8)	理科の勉強は大切だと思いますか	小学校	H 2 4管内	54.5	29.0	12.1	4.0	—	0.0	0.5	
			H 2 3管内	—	—	—	—	—	—	—	
			H 2 4全国	56.6	28.8	11.2	3.2	—	0.0	0.2	
		中学校	H 2 4管内	57.5	28.8	10.3	3.0	—	0.0	0.3	
			H 2 3管内	29.6	37.7	24.1	7.6	—	0.0	0.9	
			H 2 4全国	32.1	36.7	22.7	8.1	—	0.0	0.5	
(6.9)	理科の授業の内容はよく分かりますか	小学校	H 2 4管内	51.8	31.5	12.8	3.5	—	0.0	0.5	
			H 2 3管内	—	—	—	—	—	—	—	
			H 2 4全国	52.0	33.7	11.1	3.0	—	0.0	0.2	
		中学校	H 2 4管内	26.2	41.1	24.4	7.7	—	0.0	0.5	
			H 2 3管内	23.2	40.9	26.0	9.3	—	0.0	0.5	
			H 2 4全国	58.7	21.7	13.4	5.6	—	0.0	0.5	
(7.0)	自然の中で遊んだことや自然観察をしたことがありますか	小学校	H 2 4管内	62.1	21.4	11.4	4.8	—	0.0	0.2	
			H 2 3管内	64.7	21.0	10.1	3.9	—	0.0	0.3	
			H 2 4全国	43.6	27.4	19.0	8.8	—	0.0	1.1	
		中学校	H 2 3管内	—	—	—	—	—	—	—	
			H 2 4管内	42.3	28.0	19.8	9.2	—	0.0	0.6	
			H 2 4全国	40.8	29.4	19.7	9.4	—	0.0	0.6	
(7.1)	科学や自然について疑問を持ち、その疑問について質問したり調べたりすることがありますか	小学校	H 2 4管内	29.6	29.2	28.1	12.6	—	0.0	0.5	
			H 2 3管内	—	—	—	—	—	—	—	
			H 2 4全国	30.7	29.7	27.6	11.8	—	0.0	0.2	
		中学校	H 2 4管内	17.4	26.2	35.1	20.0	—	0.0	0.3	
			H 2 3管内	19.7	26.6	34.4	18.6	—	0.0	0.6	
			H 2 4全国	18.9	27.1	34.7	18.8	—	0.0	0.5	
(7.2)	理科の授業で学習したことを普段の生活の中で活用できないか考えますか	小学校	H 2 4管内	28.3	30.6	27.8	13.0	—	0.0	0.3	
			H 2 3管内	29.5	32.4	26.3	11.4	—	0.0	0.4	
			H 2 4全国	10.8	21.8	41.6	24.8	—	0.0	1.1	
		中学校	H 2 4管内	13.4	24.1	39.0	22.9	—	0.0	0.6	
			H 2 3管内	13.3	25.1	38.6	22.4	—	0.0	0.6	
			H 2 4全国	38.2	28.1	23.0	10.3	—	0.0	0.5	
(7.3)	理科の授業で学習したことは、将来、社会に出るときに役に立つかと思いますか	小学校	H 2 4管内	41.5	29.8	19.6	8.8	—	0.0	0.3	
			H 2 3管内	42.8	30.4	18.5	7.9	—	0.0	0.4	
			H 2 4全国	17.2	30.7	34.3	16.6	—	0.1	1.1	
		中学校	H 2 3管内	19.9	30.9	32.1	16.4	—	0.1	0.6	
			H 2 4管内	20.4	31.5	30.8	16.6	—	0.1	0.6	
			H 2 4全国	11.3	13.1	27.6	47.5	—	0.0	0.5	
(7.4)	将来、理科や科学技術に関係する職業に就きたいと思えますか	小学校	H 2 4管内	13.6	13.8	25.1	47.3	—	0.0	0.3	
			H 2 3管内	14.0	14.3	26.3	45.0	—	0.0	0.4	
			H 2 4全国	7.1	12.4	28.2	50.9	—	0.1	1.3	
		中学校	H 2 3管内	8.8	13.8	28.4	48.3	—	0.0	0.7	
			H 2 4管内	9.0	13.8	27.7	48.8	—	0.0	0.6	
			H 2 4全国	18.4	23.9	36.0	21.3	—	0.0	0.5	
(7.5)	理科の授業で、自分の考え（や根拠）をまわりの人に説明したり発表したりしていますか	小学校	H 2 4管内	20.8	25.5	34.3	19.1	—	0.0	0.3	
			H 2 3管内	20.5	26.2	34.0	18.9	—	0.0	0.4	
			H 2 4全国	6.2	14.6	40.1	37.8	—	0.0	1.3	
		中学校	H 2 3管内	8.6	18.1	40.6	31.9	—	0.0	0.7	
			H 2 4管内	9.0	18.4	39.4	32.5	—	0.0	0.6	

5 学校質問紙

(H24全道は合算・質問事項の()内は中学校)

Table with columns for question number, question item, school type, grade level, and response counts (1-9, other). Rows include questions about student motivation, teacher workload, library usage, and ICT integration.

Table with columns for question number, question item, school, grade, and 1-9 choices. Contains data for various subjects like math, science, and physical education.