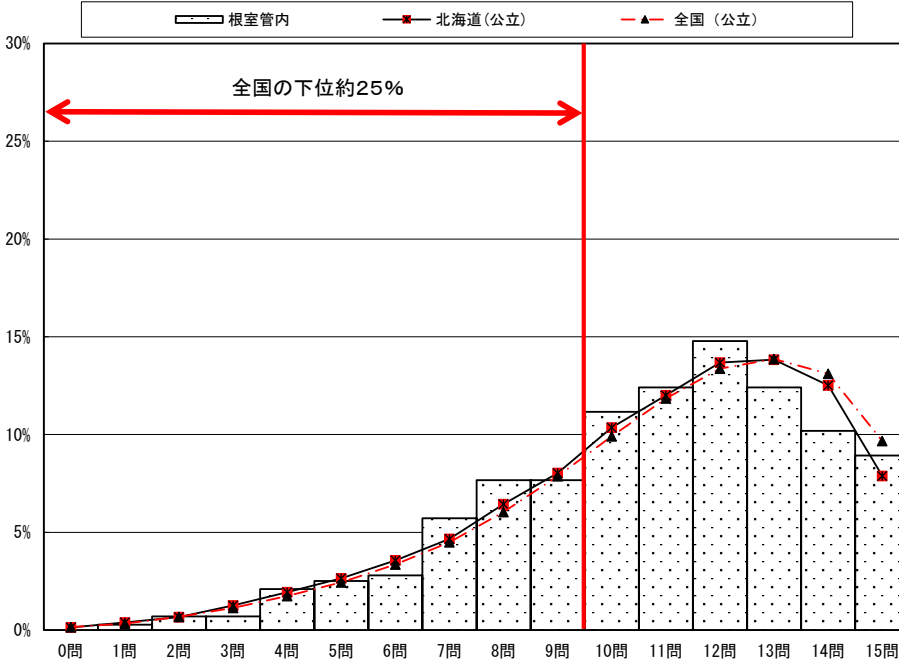


# 正答数の状況(下位層の割合)

## 小学校国語 A

	児童数	平均正答数	平均正答率(%)	中央値	標準偏差
根室管内	717	10.8 / 15	71.7	11.0	3.0
北海道(公立)	42,951	10.8 / 15	71.8	11.0	3.1
全国(公立)	1,080,663	10.9 / 15	72.9	12.0	3.1

正答数 (児童の割合(%))			
正答数 (正答率)	根室管内	北海道	全国
0問 (0.0%)	0.0	0.1	0.2
1問 (6.7%)	0.3	0.4	0.3
2問 (13.3%)	0.7	0.7	0.7
3問 (20.0%)	0.7	1.3	1.1
4問 (26.7%)	2.1	1.9	1.7
5問 (33.3%)	2.5	2.6	2.4
6問 (40.0%)	2.8	3.6	3.4
7問 (46.7%)	5.7	4.7	4.5
8問 (53.3%)	7.7	6.4	6.0
9問 (60.0%)	7.7	8.0	7.9
10問 (66.7%)	11.2	10.4	9.9
11問 (73.3%)	12.4	12.0	11.8
12問 (80.0%)	14.8	13.7	13.4
13問 (86.7%)	12.4	13.8	13.9
14問 (93.3%)	10.2	12.5	13.1
15問 (100.0%)	8.9	7.9	9.7



● 全国の下位約25%は、9問以下の正答数(正答率は60%以下)。

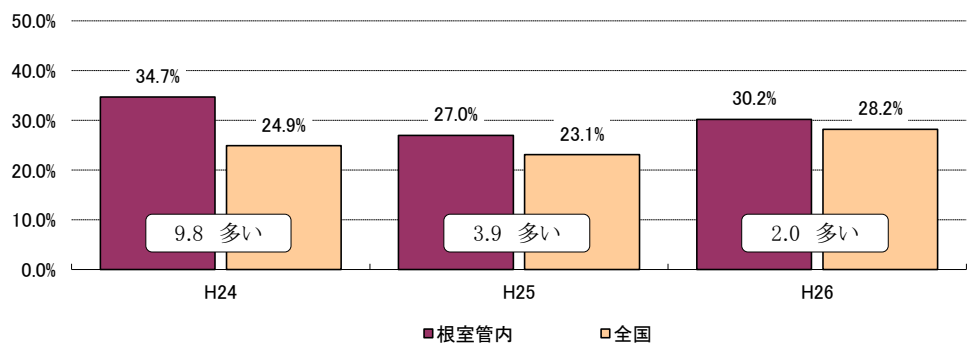
9問以下の割合	30.2	29.7	28.2
---------	------	------	------

※ 全国の下位約25%と同じ正答数の範囲に属する全道の児童生徒の割合を比較した。

※ 児童生徒の割合は、小数第2位以下を四捨五入しているため、合計しても100にならない場合がある。

## 全国の下位約25%と同じ正答数の範囲に含まれる児童の割合

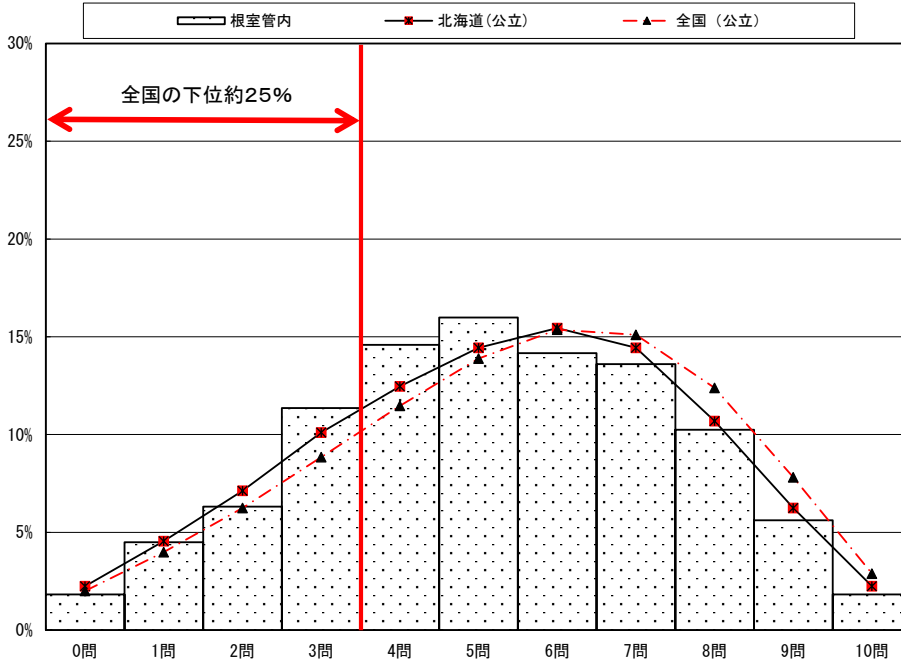
	H24		H25		H26	
	根室管内	全国	根室管内	全国	根室管内	全国
全国の下位約25%と同じ正答数の範囲に含まれる児童の割合	34.7%	24.9%	27.0%	23.1%	30.2%	28.2%
	17問中 12問以下		18問中 8問以下		15問中 9問以下	
全国との差	9.8 多い		3.9 多い		2.0 多い	
「全国との差」の前年度との比較	差が5.9ポイント減った			差が1.9ポイント減った		



## 小学校国語B

	児童数	平均正答数	平均正答率(%)	中央値	標準偏差
根室管内	713	5.2 / 10	52.0	5.0	2.3
北海道(公立)	42,939	5.3 / 10	52.9	5.0	2.4
全国(公立)	1,080,444	5.5 / 10	55.5	6.0	2.4

正答数 (児童の割合(%))			
正答数 (正答率)	根室管内	北海道	全国
0問 (0.0%)	1.8	2.2	2.0
1問 (10.0%)	4.5	4.5	4.0
2問 (20.0%)	6.3	7.1	6.2
3問 (30.0%)	11.4	10.1	8.8
4問 (40.0%)	14.6	12.5	11.5
5問 (50.0%)	16.0	14.4	13.9
6問 (60.0%)	14.2	15.4	15.4
7問 (70.0%)	13.6	14.4	15.1
8問 (80.0%)	10.2	10.7	12.4
9問 (90.0%)	5.6	6.2	7.8
10問 (100.0%)	1.8	2.2	2.9



3問以下の割合	24.0	23.9	21.0
---------	------	------	------

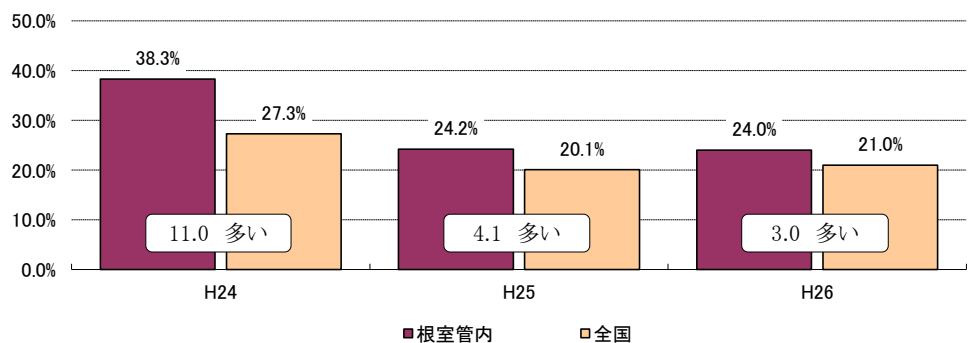
※ 全国の下位約25%と同じ正答数の範囲に属する全道の児童生徒の割合を比較した。

※ 児童生徒の割合は、小数第2位以下を四捨五入しているため、合計しても100にならない場合がある。

● 全国の下位約25%は、3問以下の正答数(正答率は30%以下)。

## 全国の下位約25%と同じ正答数の範囲に含まれる児童の割合

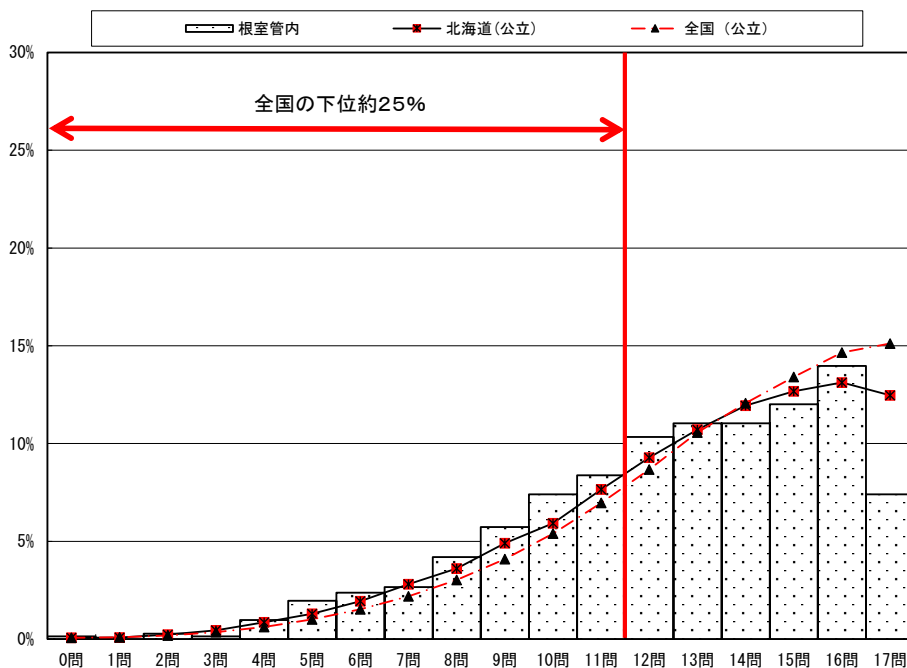
	H24		H25		H26	
	根室管内	全国	根室管内	全国	根室管内	全国
全国の下位約25%と同じ正答数の範囲に含まれる児童の割合	38.3%	27.3%	24.2%	20.1%	24.0%	21.0%
	11問中 4問以下		10問中 2問以下		10問中 3問以下	
全国との差	11.0 多い		4.1 多い		3.0 多い	
「全国との差」の前年度との比較	差が6.9ポイント減った			差が1.1ポイント減った		



### 小学校算数A

	児童数	平均正答数	平均正答率(%)	中央値	標準偏差
根室管内	716	12.5 / 17	73.5	13.0	3.3
北海道(公立)	42,949	12.9 / 17	75.8	14.0	3.3
全国(公立)	1,080,657	13.3 / 17	78.1	14.0	3.2

正答数 (児童の割合(%))			
正答数 (正答率)	根室管内	北海道	全国
0問 (0.0%)	0.1	0.1	0.1
1問 (5.9%)	0.0	0.1	0.1
2問 (11.8%)	0.3	0.2	0.2
3問 (17.6%)	0.1	0.4	0.4
4問 (23.5%)	1.0	0.9	0.6
5問 (29.4%)	2.0	1.3	1.0
6問 (35.3%)	2.4	1.9	1.5
7問 (41.2%)	2.7	2.8	2.2
8問 (47.1%)	4.2	3.6	3.0
9問 (52.9%)	5.7	4.9	4.1
10問 (58.8%)	7.4	5.9	5.4
11問 (64.7%)	8.4	7.7	7.0
12問 (70.6%)	10.3	9.3	8.7
13問 (76.5%)	11.0	10.7	10.6
14問 (82.4%)	11.0	11.9	12.1
15問 (88.2%)	12.0	12.7	13.4
16問 (94.1%)	14.0	13.1	14.7
17問 (100.0%)	7.4	12.5	15.1



● 全国の下位約25%は、11問以下の正答数（正答率は64.7%以下）。

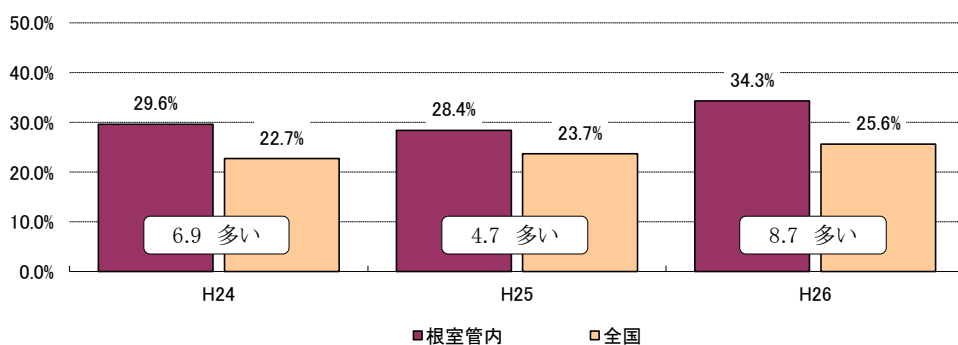
11問以下の割合	34.3	29.8	25.6
----------	------	------	------

※ 全国の下位約25%と同じ正答数の範囲に属する全道の児童生徒の割合を比較した。

※ 児童生徒の割合は、小数第2位以下を四捨五入しているため、合計しても100にならない場合がある。

### 全国の下位約25%と同じ正答数の範囲に含まれる児童の割合

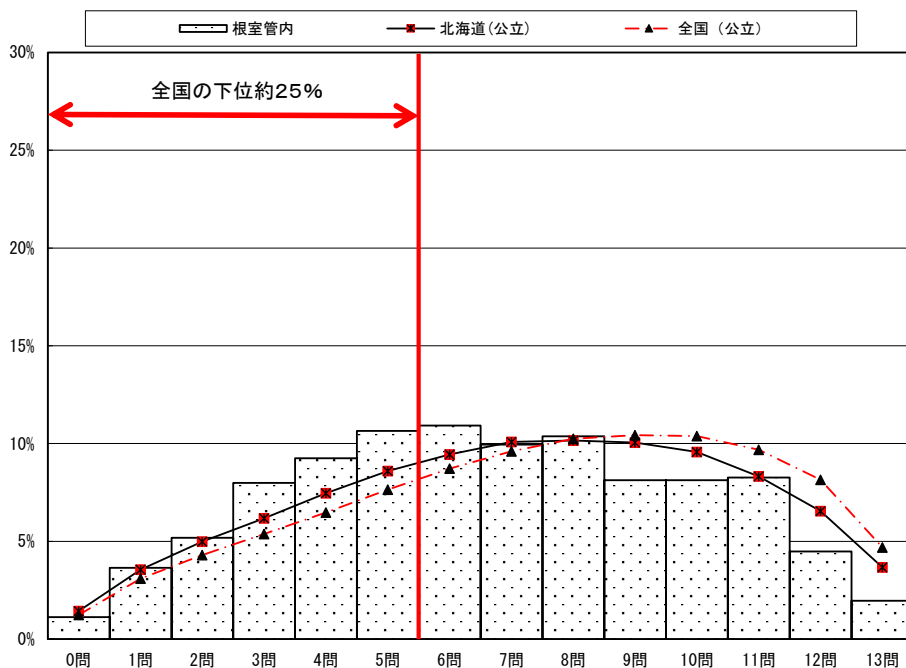
	H24		H25		H26	
	根室管内	全国	根室管内	全国	根室管内	全国
全国の下位約25%と同じ正答数の範囲に含まれる児童の割合	29.6%	22.7%	28.4%	23.7%	34.3%	25.6%
	19問中 11問以下		19問中 12問以下		17問中 11問以下	
全国との差	6.9 多い		4.7 多い		8.7 多い	
「全国との差」の前年度との比較	差が2.2ポイント減った			差が4.0ポイント増えた		



## 小学校算数B

	児童数	平均正答数	平均正答率(%)	中央値	標準偏差
根室管内	714	6.7 / 13	51.6	7.0	3.2
北海道(公立)	42,930	7.2 / 13	55.2	7.0	3.3
全国(公立)	1,080,442	7.6 / 13	58.2	8.0	3.3

正答数 (児童の割合(%))			
正答数 (正答率)	根室管内	北海道	全国
0問 (0.0%)	1.1	1.4	1.2
1問 (7.7%)	3.6	3.6	3.1
2問 (15.4%)	5.2	5.0	4.3
3問 (23.1%)	8.0	6.2	5.4
4問 (30.8%)	9.2	7.5	6.5
5問 (38.5%)	10.6	8.6	7.6
6問 (46.2%)	10.9	9.4	8.7
7問 (53.8%)	9.9	10.1	9.6
8問 (61.5%)	10.4	10.2	10.2
9問 (69.2%)	8.1	10.0	10.4
10問 (76.9%)	8.1	9.6	10.4
11問 (84.6%)	8.3	8.3	9.7
12問 (92.3%)	4.5	6.5	8.1
13問 (100.0%)	2.0	3.7	4.7



5問以下の割合	37.7	32.3	28.1
---------	------	------	------

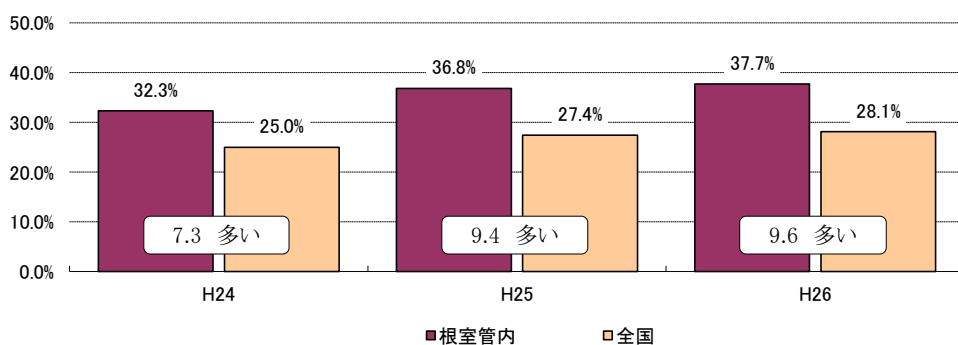
※ 全国の下位約25%と同じ正答数の範囲に属する全道の児童生徒の割合を比較した。

※ 児童生徒の割合は、小数第2位以下を四捨五入しているため、合計しても100にならない場合がある。

● 全国の下位約25%は、5問以下の正答数（正答率は38.5%以下）。

## 全国の下位約25%と同じ正答数の範囲に含まれる児童の割合

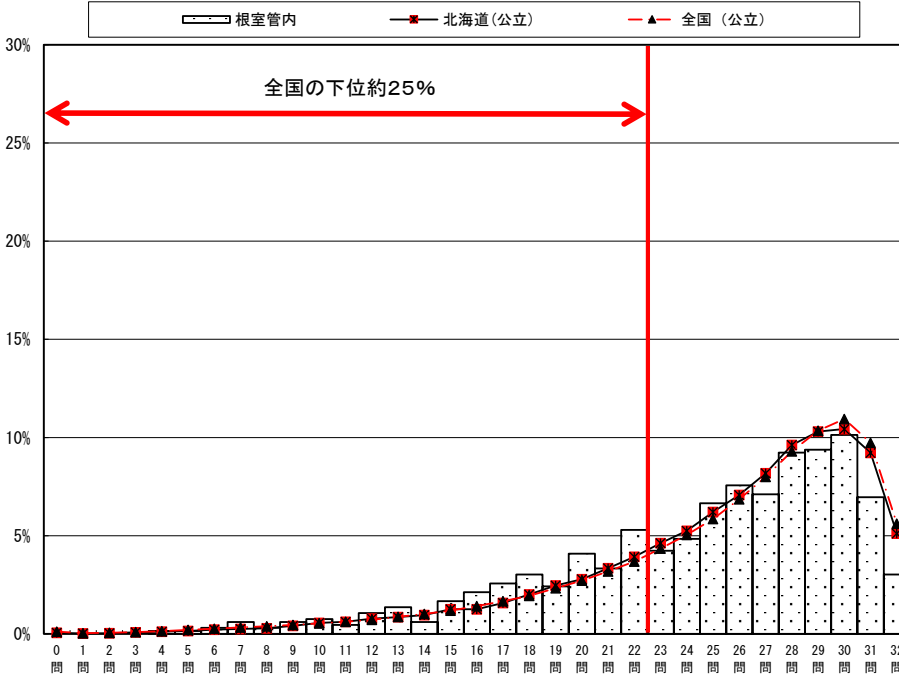
	H24		H25		H26	
	根室管内	全国	根室管内	全国	根室管内	全国
全国の下位約25%と同じ正答数の範囲に含まれる児童の割合	32.3%	25.0%	36.8%	27.4%	37.7%	28.1%
	13問中 5問以下		13問中 5問以下		13問中 5問以下	
全国との差	7.3 多い		9.4 多い		9.6 多い	
「全国との差」の前年度との比較	差が2.1ポイント増えた			差が0.2ポイント増えた		



## 中学校国語 A

	生徒数	平均正答数	平均正答率(%)	中央値	標準偏差
根室管内	661	24.5 / 32	76.7	26.0	5.7
北海道(公立)	41,769	25.4 / 32	79.4	27.0	5.5
全国(公立)	1,017,965	25.4 / 32	79.4	27.0	5.7

正答数 (生徒の割合(%))			
正答数 (正答率)	根室管内	北海道	全国
0問 (0.0%)	0.0	0.1	0.1
1問 (3.1%)	0.0	0.0	0.0
2問 (6.3%)	0.0	0.0	0.1
3問 (9.4%)	0.0	0.1	0.1
4問 (12.5%)	0.2	0.1	0.1
5問 (15.6%)	0.2	0.1	0.2
6問 (18.8%)	0.3	0.2	0.3
7問 (21.9%)	0.6	0.2	0.3
8問 (25.0%)	0.3	0.3	0.4
9問 (28.1%)	0.6	0.4	0.5
10問 (31.3%)	0.8	0.6	0.5
11問 (34.4%)	0.5	0.6	0.6
12問 (37.5%)	1.1	0.8	0.7
13問 (40.6%)	1.4	0.9	0.9
14問 (43.8%)	0.6	1.0	1.0
15問 (46.9%)	1.7	1.2	1.2
16問 (50.0%)	2.1	1.3	1.4
17問 (53.1%)	2.6	1.6	1.7
18問 (56.3%)	3.0	2.0	1.9
19問 (59.4%)	2.4	2.5	2.3
20問 (62.5%)	4.1	2.8	2.7
21問 (65.6%)	3.3	3.3	3.2
22問 (68.8%)	5.3	3.9	3.7
23問 (71.9%)	4.2	4.6	4.3
24問 (75.0%)	4.8	5.3	5.0
25問 (78.1%)	6.7	6.2	5.9
26問 (81.3%)	7.6	7.1	6.9
27問 (84.4%)	7.1	8.2	8.0
28問 (87.5%)	9.2	9.6	9.3
29問 (90.6%)	9.4	10.3	10.3
30問 (93.8%)	10.1	10.4	10.9
31問 (96.9%)	7.0	9.2	9.7
32問 (100.0%)	3.0	5.1	5.6
22問以下の割合	31.1	24.0	23.9



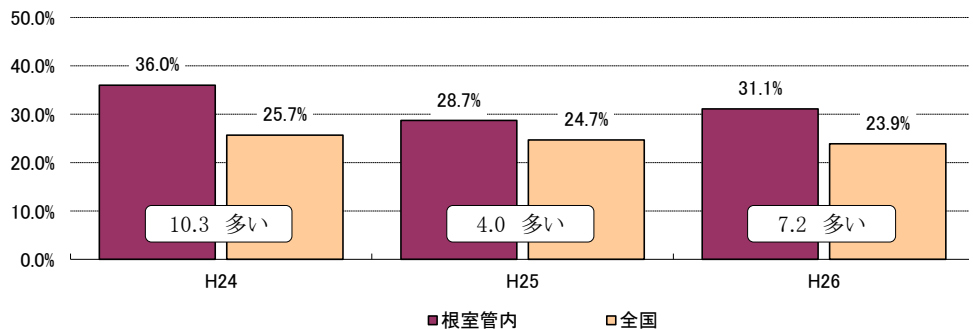
● 全国の下位約25%は、22問以下の正答数（正答率は68.8%以下）。

※ 全国の下位約25%と同じ正答数の範囲に属する全道の児童生徒の割合を比較した。

※ 児童生徒の割合は、小数第2位以下を四捨五入しているため、合計しても100にならない場合がある。

## 全国の下位約25%と同じ正答数の範囲に含まれる生徒の割合

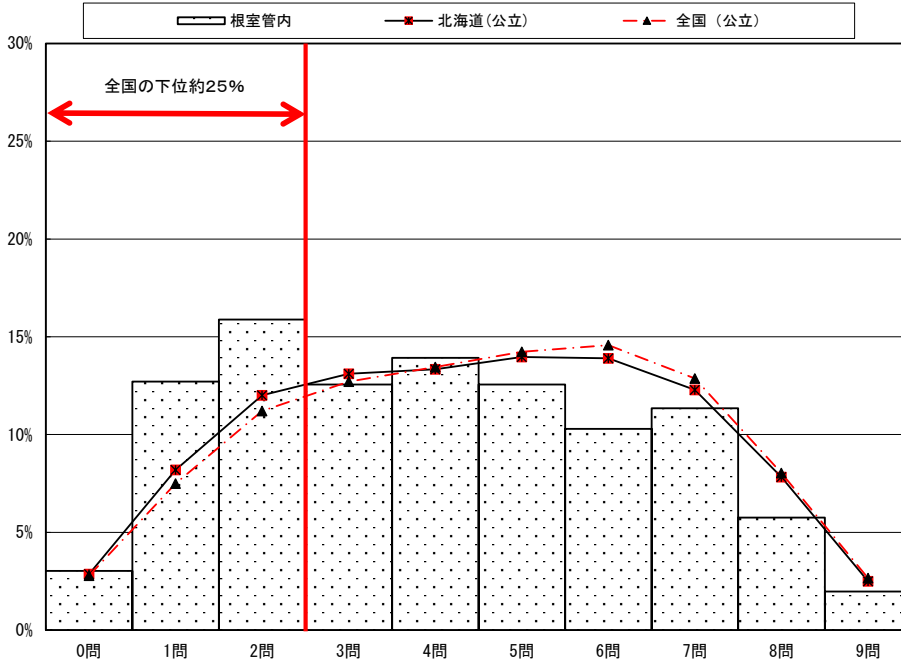
	H24		H25		H26	
	根室管内	全国	根室管内	全国	根室管内	全国
全国の下位約25%と同じ正答数の範囲に含まれる生徒の割合	36.0%	25.7%	28.7%	24.7%	31.1%	23.9%
	32問中 21問以下		32問中 21問以下		32問中 22問以下	
全国との差	10.3 多い		4.0 多い		7.2 多い	
「全国との差」の前年度との比較	差が6.3ポイント減った			差が3.2ポイント増えた		



## 中学校国語B

	生徒数	平均正答数	平均正答率(%)	中央値	標準偏差
根室管内	661	4.1 / 9	45.0	4.0	2.3
北海道(公立)	41,765	4.5 / 9	49.9	5.0	2.3
全国(公立)	1,018,157	4.6 / 9	51.0	5.0	2.3

正答数 (生徒の割合(%))			
正答数 (正答率)	根室管内	北海道	全国
0問 (0.0%)	3.0	2.9	2.8
1問 (11.1%)	12.7	8.2	7.5
2問 (22.2%)	15.9	12.0	11.2
3問 (33.3%)	12.6	13.1	12.7
4問 (44.4%)	13.9	13.3	13.5
5問 (55.6%)	12.6	14.0	14.2
6問 (66.7%)	10.3	13.9	14.6
7問 (77.8%)	11.3	12.3	12.9
8問 (88.9%)	5.7	7.8	8.0
9問 (100.0%)	2.0	2.5	2.7



2問以下の割合	31.6	23.1	21.5
---------	------	------	------

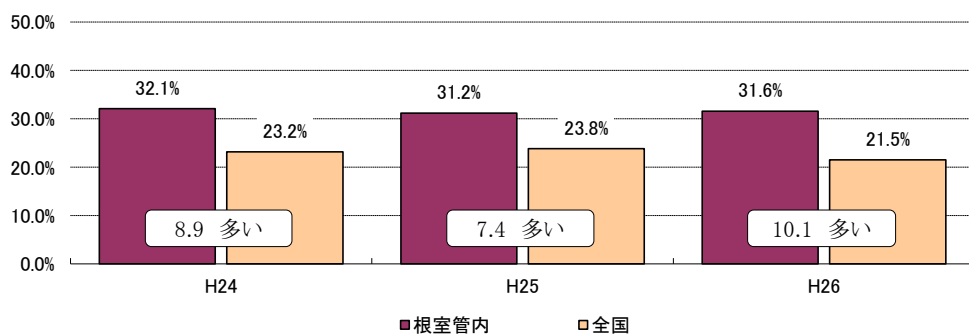
※ 全国の下位約25%と同じ正答数の範囲に属する全道の児童生徒の割合を比較した。

※ 児童生徒の割合は、小数第2位以下を四捨五入しているため、合計しても100にならない場合がある。

● 全国の下位約25%は、2問以下の正答数（正答率は22.2%以下）。

## 全国の下位約25%と同じ正答数の範囲に含まれる生徒の割合

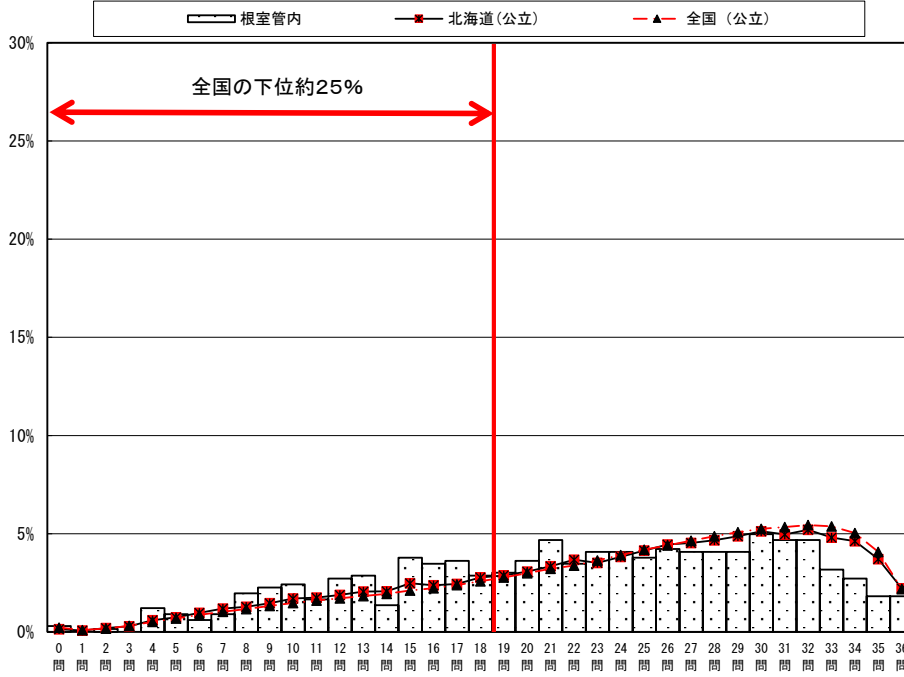
	H24		H25		H26	
	根室管内	全国	根室管内	全国	根室管内	全国
全国の下位約25%と同じ正答数の範囲に含まれる生徒の割合	32.1%	23.2%	31.2%	23.8%	31.6%	21.5%
	9問中 4問以下		9問中 4問以下		9問中 2問以下	
全国との差	8.9 多い		7.4 多い		10.1 多い	
「全国との差」の前年度との比較	差が1.5ポイント減った			差が2.7ポイント増えた		



## 中学校数学 A

	生徒数	平均正答数	平均正答率(%)	中央値	標準偏差
根室管内	663	22.2 / 36	61.8	23.0	8.2
北海道(公立)	41,772	23.8 / 36	66.0	25.0	8.3
全国(公立)	1,018,328	24.3 / 36	67.4	26.0	8.2

正答数 (生徒の割合(%))			
正答数 (正答率)	根室管内	北海道	全国
0問 (0.0%)	0.3	0.1	0.2
1問 (2.8%)	0.0	0.1	0.1
2問 (5.6%)	0.2	0.2	0.2
3問 (8.3%)	0.0	0.3	0.3
4問 (11.1%)	1.2	0.6	0.5
5問 (13.9%)	0.9	0.7	0.7
6問 (16.7%)	0.6	1.0	0.9
7問 (19.4%)	0.9	1.2	1.0
8問 (22.2%)	2.0	1.3	1.2
9問 (25.0%)	2.3	1.5	1.3
10問 (27.8%)	2.4	1.7	1.5
11問 (30.6%)	1.7	1.7	1.6
12問 (33.3%)	2.7	1.9	1.7
13問 (36.1%)	2.9	2.1	1.8
14問 (38.9%)	1.4	2.1	1.9
15問 (41.7%)	3.8	2.5	2.1
16問 (44.4%)	3.5	2.4	2.2
17問 (47.2%)	3.6	2.4	2.4
18問 (50.0%)	2.9	2.8	2.6
19問 (52.8%)	3.0	2.9	2.8
20問 (55.6%)	3.6	3.1	3.0
21問 (58.3%)	4.7	3.3	3.2
22問 (61.1%)	3.5	3.7	3.4
23問 (63.9%)	4.1	3.5	3.6
24問 (66.7%)	4.1	3.8	3.9
25問 (69.4%)	3.8	4.1	4.2
26問 (72.2%)	4.2	4.5	4.4
27問 (75.0%)	4.1	4.5	4.6
28問 (77.8%)	4.1	4.7	4.9
29問 (80.6%)	4.1	4.9	5.1
30問 (83.3%)	5.0	5.1	5.3
31問 (86.1%)	4.7	5.0	5.3
32問 (88.9%)	4.7	5.2	5.4
33問 (91.7%)	3.2	4.8	5.4
34問 (94.4%)	2.7	4.6	5.0
35問 (97.2%)	1.8	3.7	4.1
36問 (100.0%)	1.8	2.2	2.2



● 全国の下位約25%は、18問以下の正答数（正答率は50%以下）。

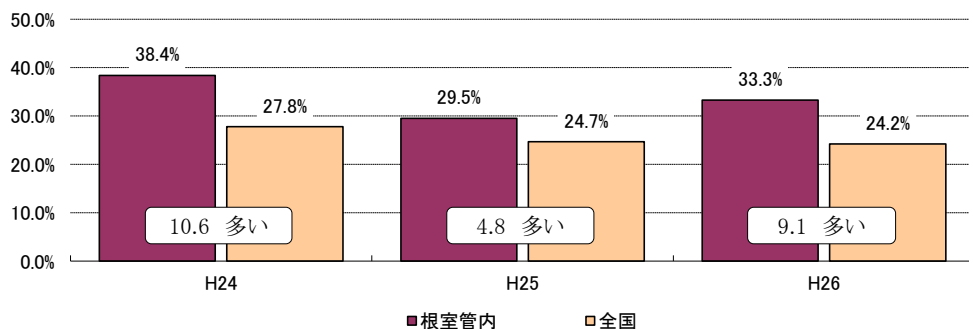
※ 全国の下位約25%と同じ正答数の範囲に属する全道の児童生徒の割合を比較した。

※ 児童生徒の割合は、小数第2位以下を四捨五入しているため、合計しても100にならない場合がある。

18問以下の割合	33.3	26.6	24.2
----------	------	------	------

## 全国の下位約25%と同じ正答数の範囲に含まれる生徒の割合

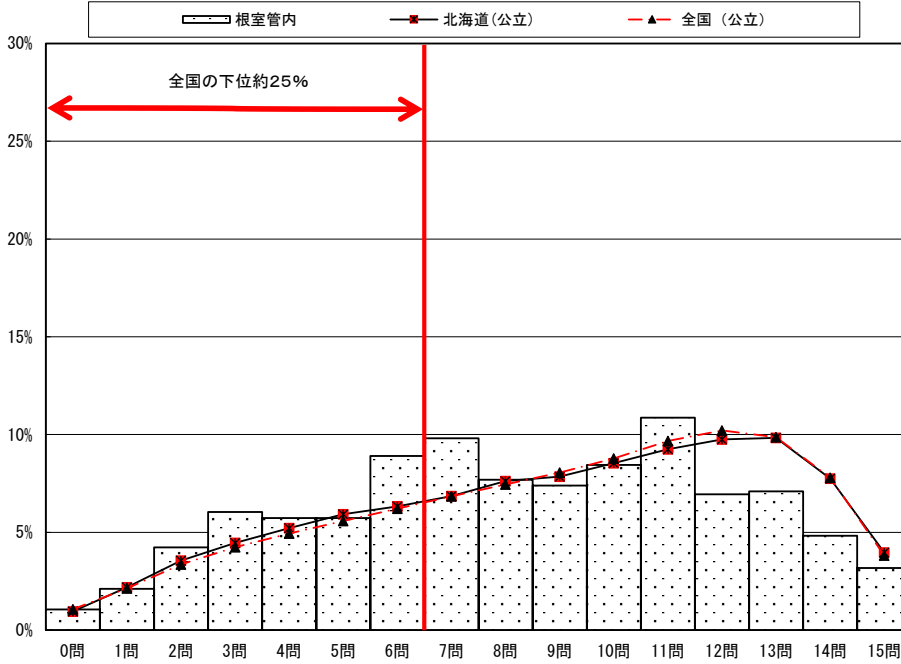
	H24		H25		H26	
	根室管内	全国	根室管内	全国	根室管内	全国
全国の下位約25%と同じ正答数の範囲に含まれる生徒の割合	38.4%	27.8%	29.5%	24.7%	33.3%	24.2%
	36問中 17問以下		36問中 17問以下		36問中 18問以下	
全国との差	10.6 多い		4.8 多い		9.1 多い	
「全国との差」の前年度との比較	差が5.8ポイント減った			差が4.3ポイント増えた		



## 中学校数学B

	生徒数	平均正答数	平均正答率(%)	中央値	標準偏差
根室管内	663	8.2 / 15	55.0	8.0	3.8
北海道(公立)	41,763	8.9 / 15	59.4	9.0	3.9
全国(公立)	1,018,365	9.0 / 15	59.8	10.0	3.9

正答数 (生徒の割合(%))			
正答数 (正答率)	根室管内	北海道	全国
0問 (0.0%)	1.1	1.0	1.1
1問 (6.7%)	2.1	2.2	2.1
2問 (13.3%)	4.2	3.6	3.4
3問 (20.0%)	6.0	4.5	4.2
4問 (26.7%)	5.7	5.2	4.9
5問 (33.3%)	5.7	5.9	5.6
6問 (40.0%)	8.9	6.3	6.2
7問 (46.7%)	9.8	6.9	6.8
8問 (53.3%)	7.7	7.6	7.4
9問 (60.0%)	7.4	7.8	8.1
10問 (66.7%)	8.4	8.5	8.8
11問 (73.3%)	10.9	9.2	9.7
12問 (80.0%)	6.9	9.8	10.2
13問 (86.7%)	7.1	9.8	9.9
14問 (93.3%)	4.8	7.7	7.8
15問 (100.0%)	3.2	4.0	3.8



● 全国の下位約25%は、6問以下の正答数（正答率は40%以下）。

6問以下の割合	33.7	28.7	27.5
---------	------	------	------

※ 全国の下位約25%と同じ正答数の範囲に属する全道の児童生徒の割合を比較した。

※ 児童生徒の割合は、小数第2位以下を四捨五入しているため、合計しても100にならない場合がある。

## 全国の下位約25%と同じ正答数の範囲に含まれる生徒の割合

	H24		H25		H26	
	根室管内	全国	根室管内	全国	根室管内	全国
全国の下位約25%と同じ正答数の範囲に含まれる生徒の割合	33.0%	25.7%	34.2%	27.0%	33.7%	27.5%
	15問中 4問以下		16問中 3問以下		15問中 6問以下	
全国との差	7.3 多い		7.2 多い		6.2 多い	
「全国との差」の前年度との比較	差が0.1ポイント減った			差が1.0ポイント減った		

