

根室管内

(P 222~238)

1 教科に関する調査(小学校)

① 学習指導要領の領域等別平均正答率

教科					全道・全国等との比較					
国語	A	全体	根室 76.7	北海道 77.4	全国 81.6	秋田 86.9	全道と比較して、「伝統的な言語文化と国語の特質に関する事項」は同様、「話すこと・聞くこと」「書くこと」「読むこと」はほぼ同様(下位)。全国と比較して、「話すこと・聞くこと」「伝統的な言語文化と国語の特質に関する事項」はやや低く、「読むこと」は低く、「書くこと」は相当低い。			
		学習指導要領の領域等	話すこと・聞くこと				書くこと	読むこと	伝統的な言語文化と国語の特質に関する事項	
		根室管内	74.7				49.1	76.9	82.1	
		北海道(合算)	76.6				51.3	78.8	81.7	
		全国(公立)	79.4				57.5	82.1	86.3	
	秋田(公立)	82.7				68.6	87.0	91.2		
	B	全体	根室 48.5	北海道 51.1	全国 55.6	秋田 63.0	全道と比較して、「書くこと」はほぼ同様(下位)、「話すこと・聞くこと」「読むこと」「伝統的な言語文化と国語の特質に関する事項」はやや低い。全国と比較して、全ての領域が相当低い。			
		学習指導要領の領域等	話すこと・聞くこと				書くこと	読むこと	伝統的な言語文化と国語の特質に関する事項	
		根室管内	53.9				38.2	48.4	40.0	
		北海道(合算)	57.2				39.8	52.2	44.6	
全国(公立)		63.0				46.8	55.7	55.2		
秋田(公立)	71.4				54.8	63.8	62.5			
算数	A	全体	根室 68.0	北海道 68.7	全国 73.3	秋田 79.5	全道と比較して、「数と計算」は同様、「量と測定」「図形」「数量関係」はほぼ同様(下位)。全国と比較して、「数と計算」はやや低く、「量と測定」「数量関係」は低く、「図形」は相当低い。			
		学習指導要領の領域等	数と計算				量と測定	図形	数量関係	
		根室管内	71.6				65.1	63.8	67.5	
		北海道(合算)	71.0				67.3	65.8	70.3	
		全国(公立)	75.0				71.7	72.6	74.4	
	秋田(公立)	80.0				78.8	79.0	82.4		
	B	全体	根室 53.6	北海道 54.3	全国 58.9	秋田 64.0	全道と比較して、「図形」はほぼ同様(上位)、「数量関係」は同様、「数と計算」「量と測定」はほぼ同様(下位)。全国と比較して、「図形」「数量関係」はやや低く、「数と計算」「量と測定」は低い。			
		学習指導要領の領域等	数と計算				量と測定	図形	数量関係	
		根室管内	47.5				55.4	59.2	45.3	
		北海道(合算)	49.2				56.5	58.1	45.3	
全国(公立)		54.0				60.8	63.3	49.5		
秋田(公立)	59.0				65.8	69.0	54.1			
理科	全体	根室 58.4	北海道 58.6	全国 60.9	秋田 68.4	全道と比較して、「エネルギー」はほぼ同様(上位)、「物質」「地球」は同様、「生命」はほぼ同様(下位)。全国と比較して、「物質」「エネルギー」「地球」はほぼ同様(下位)、「生命」はやや低い。				
	学習指導要領の領域等	物質				エネルギー	生命	地球		
	根室管内	58.8				57.2	65.6	48.7		
	北海道(合算)	59.5				56.2	66.7	48.6		
	全国(公立)	61.4				59.8	68.6	50.6		
秋田(公立)	70.4				69.2	74.4	56.4			

② 6年間の推移(☆は全道と比較した全国)

全道との比較	国語A						国語B						算数A				算数B				理科				
	H19	H20	H21	H22	H23	H24	H19	H20	H21	H22	H23	H24	H19	H20	H21	H22	H23	H24	H19	H20		H21	H22	H23	H24
相当高い																									
高い										☆			☆	☆											
やや高い			☆	☆	☆	☆	☆	☆	☆			☆			☆									☆	
ほぼ同様(上位)	☆																							☆	
全道と同様	○					●				○							●							● ●	
ほぼ同様(下位)		○	○	○	○							●	○	○	○	○	○	○			○	○			
やや低い							○	○	○		○								○	○					
低い																									
相当低い																									

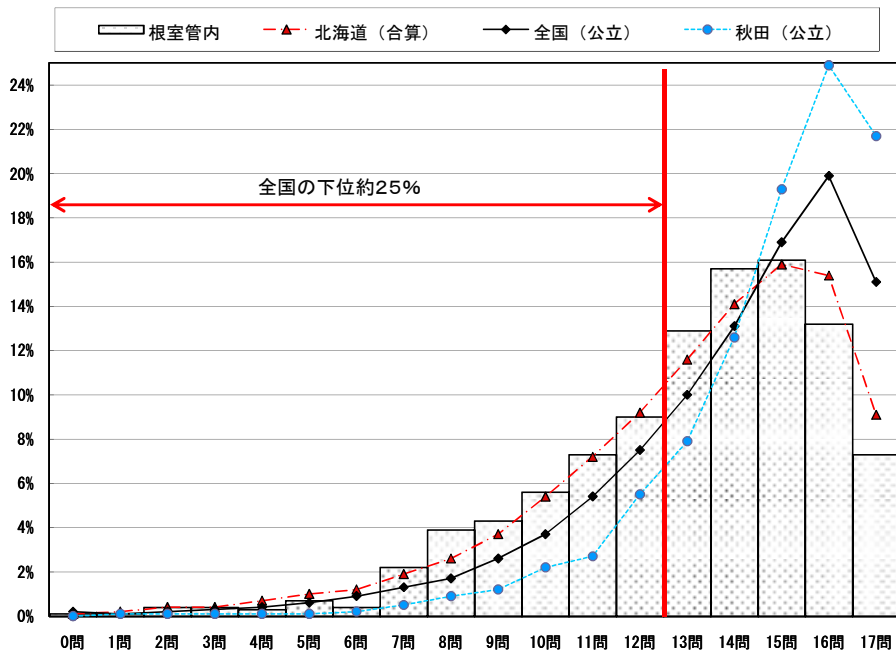
③ 教科についての課題

<p><国語A></p> <p>□ 「書くこと」における「目的や意図に応じ、必要となる事柄を整理して簡潔に書く」設問7から、新聞の報道記事のリードに必要な事柄を整理し、一文にまとめて書くこと平均正答率が、全道と比較し1.9ポイント低く、全国と比較し9.9ポイント低い。</p> <p>【解答状況】 「金賞に選ばれた。来月開かれる全国大会に出場することになった。」など、【取材した内容の一部】に書かれている内容をまとめているものの、書き出しの言葉に続けて一文で書くという条件を満たしていないため誤答となっている児童の割合が、全道と比較し5.0ポイント高く、全国と比較し7.5ポイント高い。</p> <p>【課題】</p> <ul style="list-style-type: none"> 文の論理を考えながら、一文一文が的確につながるように書くこと 目的や意図に応じて必要な事柄を整理すること
<p><算数A></p> <p>□ 「数と計算」における「1に当たる大きさを求めるために、除法が用いられることを理解している」設問3(2)から、120cmの赤いテープの長さが白いテープの長さの0.6倍に当たるとき、白いテープの長さを求める式を書くこと平均正答率が、全道と比較し0.4ポイント高いが、全国と比較し1.2ポイント低い。</p> <p>【解答状況】 「倍」という用語から、赤いテープの長さが1に当たる大きさになると考え、「120×0.6」と立式し、誤答となっている児童の割合が、全道と比較し1.4ポイント低く、全国と比較し2.7ポイント低い。</p> <p>【課題】</p> <ul style="list-style-type: none"> 数量の関係を図から読み取ったり、図に表したりして、基準量がどれに当たるのかをとらえること 「倍」という表現を含む文章題の数量関係を適切にとらえ、演算決定すること
<p><理科></p> <p>□ 「生命・地球」における「天気の様子と気温の変化の関係についてデータを基に分析して、その理由を記述できる」設問4(5)から、天気の様子と気温の変化とを関係付けて、気温の変化を表したグラフを選び、選んだわけを書くこと平均正答率が、全道と比較し1.2ポイント低く、全国と比較し1.8ポイント低い。</p> <p>【解答状況】 「午前10時から正午前までかげがなかった」ことから、「曇っていたため気温は変わらないが、一般的に午後にかけて気温が上がっていく」ととらえ、「1」を選択し、誤答となっている児童の割合が、全道と比較し1.7ポイント高く、全国と比較し2.3ポイント高い。</p> <p>【課題】</p> <ul style="list-style-type: none"> 天気の変化に興味・関心を持ち、気象情報を分析して、日常生活に活用すること 気象情報を分析して、天気の様子や変化を予想すること

④ 正答数の状況(下位層の割合)

小学校国語A

	児童数	平均正答数	平均正答率(%)	平均正答率の95%信頼区間(%)	中央値	標準偏差
根室管内	726	13.0 / 17	76.7	—	14.0	2.9
北海道(合算)	31,747	13.2 / 17	77.4	—	14.0	3.1
全国(公立)	255,180	13.9 / 17	81.6	81.4 — 81.7	15.0	2.9
秋田(公立)	3,511	14.8 / 17	86.9	86.4 — 87.3	15.0	2.2



● 全国の下位約25%は、12問以下の正答数(正答率は70.6%以下)。
 ● 根室管内は、この層に属する児童の割合が34.7%となっており、全道と比較すると同様、全国と比較すると多い。上位県と比較すると大幅に多い。

正答数 (児童の割合(%))				
正答数 (正答率)	根室	北海道	全国	秋田
0問 (0.0%)	0.1	0.1	0.2	0.0
1問 (5.9%)	0.1	0.2	0.1	0.1
2問 (11.8%)	0.4	0.4	0.2	0.1
3問 (17.6%)	0.4	0.4	0.3	0.1
4問 (23.5%)	0.3	0.7	0.4	0.1
5問 (29.4%)	0.7	1.0	0.6	0.1
6問 (35.3%)	0.4	1.2	0.9	0.2
7問 (41.2%)	2.2	1.9	1.3	0.5
8問 (47.1%)	3.9	2.6	1.7	0.9
9問 (52.9%)	4.3	3.7	2.6	1.2
10問 (58.8%)	5.6	5.4	3.7	2.2
11問 (64.7%)	7.3	7.2	5.4	2.7
12問 (70.6%)	9.0	9.2	7.5	5.5
13問 (76.5%)	12.9	11.6	10.0	7.9
14問 (82.4%)	15.7	14.1	13.1	12.6
15問 (88.2%)	16.1	15.9	16.9	19.3
16問 (94.1%)	13.2	15.4	19.9	24.9
17問 (100.0%)	7.3	9.1	15.1	21.7

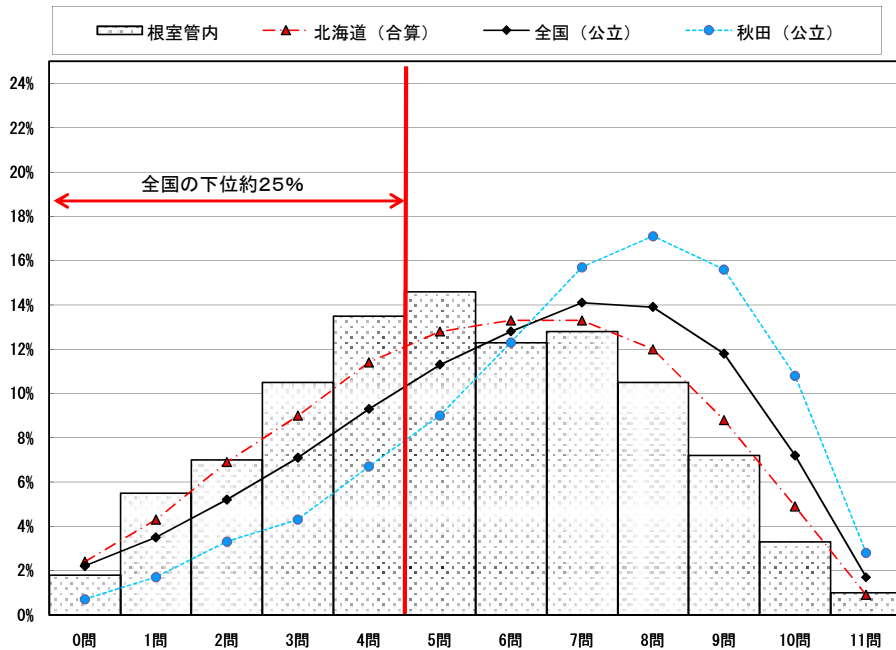
12問以下の割合 34.7 34.0 24.9 13.7

※ 全国の下位約25%と同じ正答数の範囲に属する全道及び管内の児童生徒の割合を比較した。

※ 児童生徒の割合は、小数第2位以下を四捨五入しているため、合計しても100にならない場合がある。

小学校国語B

	児童数	平均正答数	平均正答率(%)	平均正答率の95%信頼区間(%)	中央値	標準偏差
根室管内	725	5.3 / 11	48.5	—	5.0	2.5
北海道(合算)	31,737	5.6 / 11	51.1	—	6.0	2.6
全国(公立)	255,139	6.1 / 11	55.6	55.4 — 55.8	6.0	2.6
秋田(公立)	3,510	6.9 / 11	63.0	62.1 — 63.8	7.0	2.4



● 全国の下位約25%は、4問以下の正答数(正答率は36.4%以下)。
 ● 根室管内は、この層に属する児童の割合が38.3%となっており、全道と比較するとやや多く、全国・上位県と比較すると大幅に多い。

正答数 (児童の割合(%))				
正答数 (正答率)	根室	北海道	全国	秋田
0問 (0.0%)	1.8	2.4	2.2	0.7
1問 (9.1%)	5.5	4.3	3.5	1.7
2問 (18.2%)	7.0	6.9	5.2	3.3
3問 (27.3%)	10.5	9.0	7.1	4.3
4問 (36.4%)	13.5	11.4	9.3	6.7
5問 (45.5%)	14.6	12.8	11.3	9.0
6問 (54.5%)	12.3	13.3	12.8	12.3
7問 (63.6%)	12.8	13.3	14.1	15.7
8問 (72.7%)	10.5	12.0	13.9	17.1
9問 (81.8%)	7.2	8.8	11.8	15.6
10問 (90.9%)	3.3	4.9	7.2	10.8
11問 (100.0%)	1.0	0.9	1.7	2.8

4問以下の割合 38.3 34.0 27.3 16.7

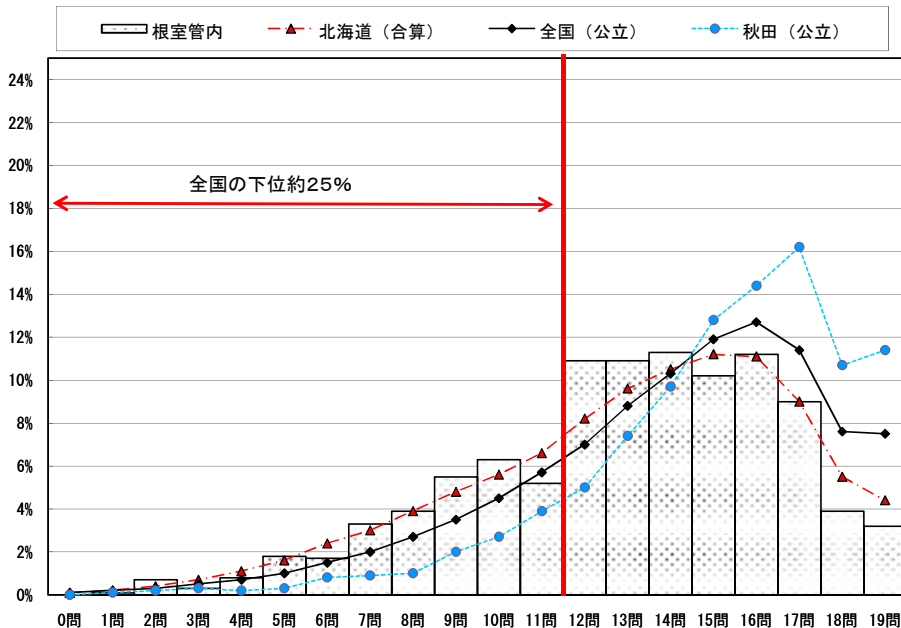
※ 全国の下位約25%と同じ正答数の範囲に属する全道及び管内の児童生徒の割合を比較した。

※ 児童生徒の割合は、小数第2位以下を四捨五入しているため、合計しても100にならない場合がある。

小学校算数A

	児童数	平均正答数	平均正答率(%)	平均正答率の95%信頼区間(%)	中央値	標準偏差
根室管内	726	12.9 / 19	68.0	—	13.0	3.6
北海道(合算)	31,749	13.1 / 19	68.7	—	14.0	3.8
全国(公立)	255,186	13.9 / 19	73.3	73.1 — 73.5	15.0	3.6
秋田(公立)	3,511	15.1 / 19	79.5	78.8 — 80.2	16.0	3.1

正答数 (児童の割合(%))				
正答数(正答率)	根室	北海道	全国	秋田
0問(0.0%)	0.0	0.1	0.1	0.0
1問(5.3%)	0.1	0.2	0.2	0.1
2問(10.5%)	0.7	0.4	0.3	0.2
3問(15.8%)	0.3	0.7	0.5	0.3
4問(21.1%)	0.8	1.1	0.7	0.2
5問(26.3%)	1.8	1.6	1.0	0.3
6問(31.6%)	1.7	2.4	1.5	0.8
7問(36.8%)	3.3	3.0	2.0	0.9
8問(42.1%)	3.9	3.9	2.7	1.0
9問(47.4%)	5.5	4.8	3.5	2.0
10問(52.6%)	6.3	5.6	4.5	2.7
11問(57.9%)	5.2	6.6	5.7	3.9
12問(63.2%)	10.9	8.2	7.0	5.0
13問(68.4%)	10.9	9.6	8.8	7.4
14問(73.7%)	11.3	10.5	10.3	9.7
15問(78.9%)	10.2	11.2	11.9	12.8
16問(84.2%)	11.2	11.1	12.7	14.4
17問(89.5%)	9.0	9.0	11.4	16.2
18問(94.7%)	3.9	5.5	7.6	10.7
19問(100.0%)	3.2	4.4	7.5	11.4



● 全国の下位約25%は、11問以下の正答数(正答率は57.9%以下)。
 ● 根室管内は、この層に属する児童の割合が29.6%となっており、全道と比較すると同様、全国と比較すると多い。上位県と比較すると大幅に多い。

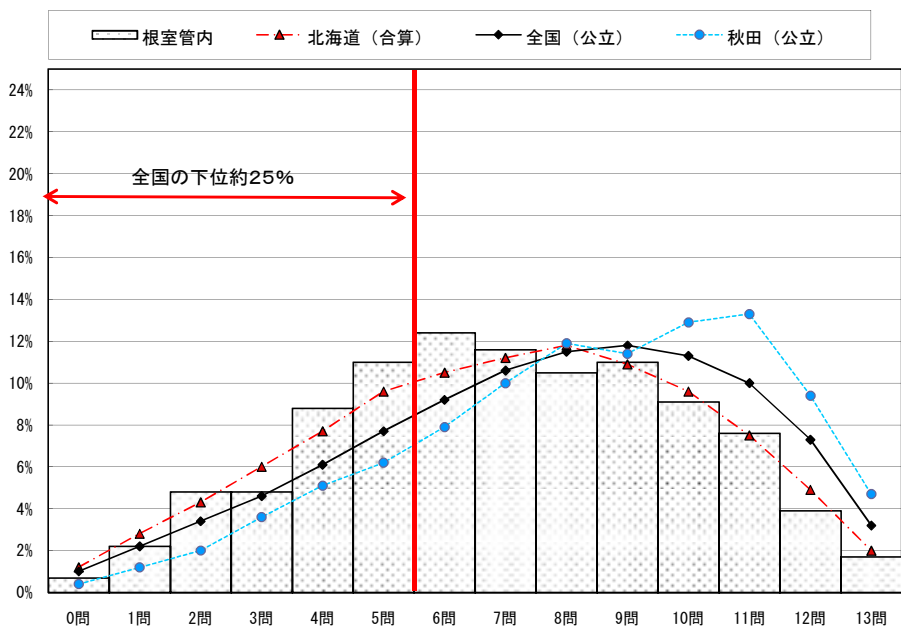
※ 全国の下位約25%と同じ正答数の範囲に属する全道及び管内の児童生徒の割合を比較した。
 ※ 児童生徒の割合は、小数第2位以下を四捨五入しているため、合計しても100にならない場合がある。

11問以下の割合	29.6	30.4	22.7	12.4
----------	------	------	------	------

小学校算数B

	児童数	平均正答数	平均正答率(%)	平均正答率の95%信頼区間(%)	中央値	標準偏差
根室管内	726	7.0 / 13	53.6	—	7.0	2.9
北海道(合算)	31,748	7.1 / 13	54.3	—	7.0	3.1
全国(公立)	255,151	7.7 / 13	58.9	58.7 — 59.1	8.0	3.1
秋田(公立)	3,510	8.3 / 13	64.0	63.2 — 64.9	9.0	2.9

正答数 (児童の割合(%))				
正答数(正答率)	根室	北海道	全国	秋田
0問(0.0%)	0.7	1.2	1.0	0.4
1問(7.7%)	2.2	2.8	2.2	1.2
2問(15.4%)	4.8	4.3	3.4	2.0
3問(23.1%)	4.8	6.0	4.6	3.6
4問(30.8%)	8.8	7.7	6.1	5.1
5問(38.5%)	11.0	9.6	7.7	6.2
6問(46.2%)	12.4	10.5	9.2	7.9
7問(53.8%)	11.6	11.2	10.6	10.0
8問(61.5%)	10.5	11.8	11.5	11.9
9問(69.2%)	11.0	10.9	11.8	11.4
10問(76.9%)	9.1	9.6	11.3	12.9
11問(84.6%)	7.6	7.5	10.0	13.3
12問(92.3%)	3.9	4.9	7.3	9.4
13問(100.0%)	1.7	2.0	3.2	4.7



● 全国の下位約25%は、5問以下の正答数(正答率は38.5%以下)。
 ● 根室管内は、この層に属する児童の割合が32.3%となっており、全道と比較すると同様、全国と比較すると多い。上位県と比較すると大幅に多い。

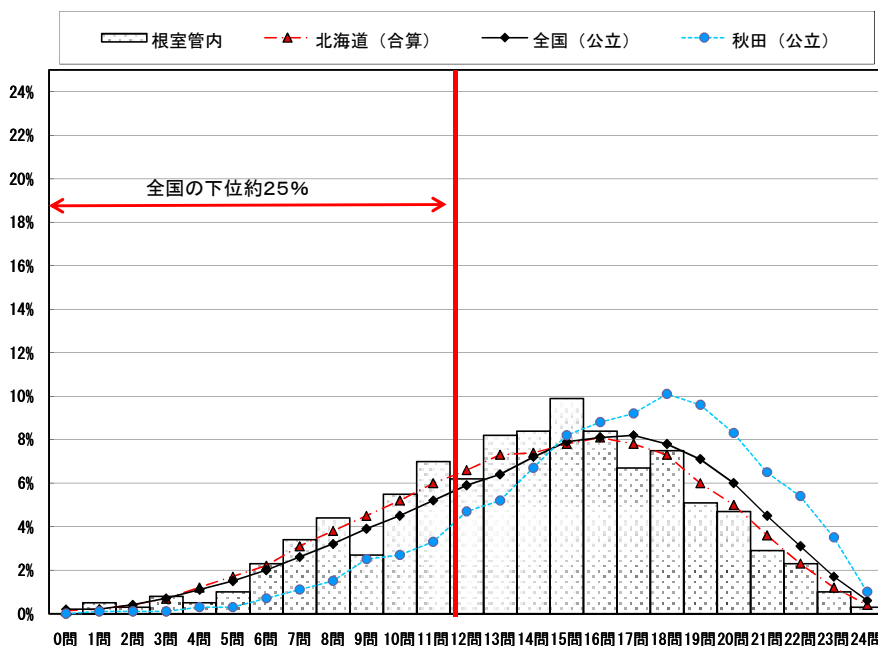
※ 全国の下位約25%と同じ正答数の範囲に属する全道及び管内の児童生徒の割合を比較した。
 ※ 児童生徒の割合は、小数第2位以下を四捨五入しているため、合計しても100にならない場合がある。

5問以下の割合	32.3	31.6	25.0	18.5
---------	------	------	------	------

小学校理科

	児童数	平均正答数	平均正答率(%)	平均正答率の95%信頼区間(%)	中央値	標準偏差
根室管内	729	14.0 / 24	58.4	—	14.0	4.5
北海道(合算)	31,637	14.1 / 24	58.6	—	14.0	4.7
全国(公立)	254,825	14.6 / 24	60.9	60.8 — 61.1	15.0	4.8
秋田(公立)	3,510	16.4 / 24	68.4	67.7 — 69.1	17.0	4.1

正答数 (児童の割合(%))				
正答数 (正答率)	根室	北海道	全国	秋田
0問 (0.0%)	0.0	0.1	0.2	0.0
1問 (4.2%)	0.5	0.2	0.2	0.1
2問 (8.3%)	0.3	0.4	0.4	0.1
3問 (12.5%)	0.8	0.7	0.7	0.1
4問 (16.7%)	0.5	1.2	1.1	0.3
5問 (20.8%)	1.0	1.7	1.5	0.3
6問 (25.0%)	2.3	2.2	2.0	0.7
7問 (29.2%)	3.4	3.1	2.6	1.1
8問 (33.3%)	4.4	3.8	3.2	1.5
9問 (37.5%)	2.7	4.5	3.9	2.5
10問 (41.7%)	5.5	5.2	4.5	2.7
11問 (45.8%)	7.0	6.0	5.2	3.3
12問 (50.0%)	6.2	6.6	5.9	4.7
13問 (54.2%)	8.2	7.3	6.4	5.2
14問 (58.3%)	8.4	7.4	7.2	6.7
15問 (62.5%)	9.9	7.8	7.9	8.2
16問 (66.7%)	8.4	8.1	8.1	8.8
17問 (70.8%)	6.7	7.8	8.2	9.2
18問 (75.0%)	7.5	7.3	7.8	10.1
19問 (79.2%)	5.1	6.0	7.1	9.6
20問 (83.3%)	4.7	5.0	6.0	8.3
21問 (87.5%)	2.9	3.6	4.5	6.5
22問 (91.7%)	2.3	2.3	3.1	5.4
23問 (95.8%)	1.0	1.2	1.7	3.5
24問 (100.0%)	0.3	0.4	0.6	1.0
11問以下の割合	28.4	29.1	25.5	12.7



- 全国の下位約25%は、11問以下の正答数（正答率は45.8%以下）。
- 根室管内は、この層に属する児童の割合が28.4%となっており、全道と比較すると同様、全国と比較するとわずかに多い。上位県と比較すると大幅に多い。

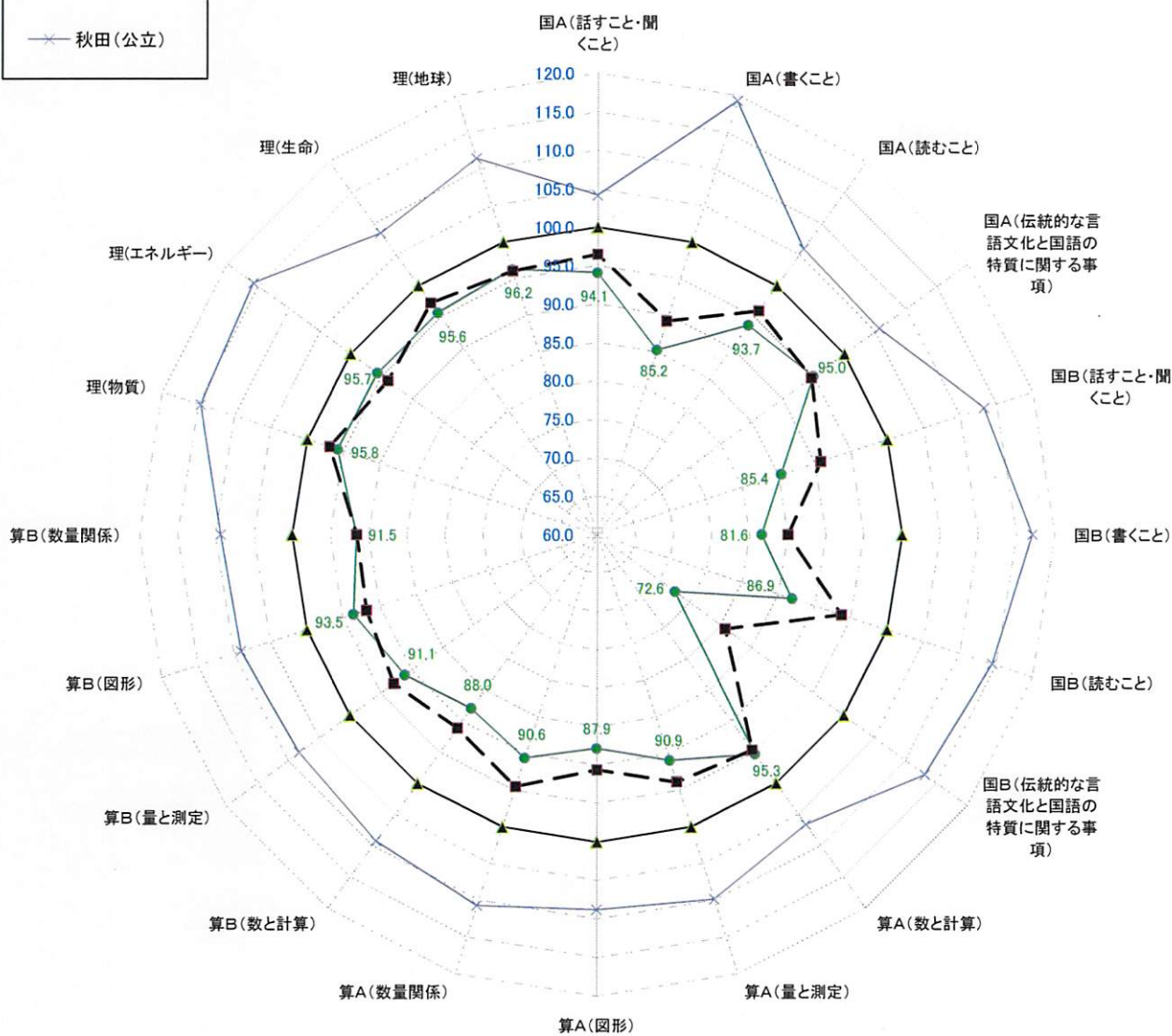
※ 全国の下位約25%と同じ正答数の範囲に属する全道及び管内の児童生徒の割合を比較した。
 ※ 児童生徒の割合は、小数第2位以下を四捨五入しているため、合計しても100にならない場合がある。

【参考】

「1 教科に関する調査」における「① 学習指導要領の領域等別平均正答率」の記載及び「② 6年間の推移」の示し方については、全道・全国の平均正答率との差を次のような基準により表している。

- ・ 道(国)と同様・・・1ポイント未満の範囲内
- ・ 道(国)とほぼ同様・・・1ポイント以上3ポイント未満の範囲内で、
 道(国)より高いもの「ほぼ同様(上位)」
 道(国)より低いもの「ほぼ同様(下位)」
- ・ 道(国)よりやや高い(低い)・・・3ポイント以上、5ポイント未満の範囲内
- ・ 道(国)より高い(低い)・・・5ポイント以上、7ポイント未満の範囲内
- ・ 道(国)より相当高い(低い)・・・7ポイント以上の範囲

⑤ 全教科のチャート図



※ 数値は、「それぞれの平均正答率÷全国(公立)の平均正答率×100」で算出し、管内のみ表記
 ※ 「1 教科に関する調査」の「① 学習指導要領の領域等別平均正答率」のデータをチャート図にしたもの

2 教科に関する調査(中学校)

① 学習指導要領の領域等別平均正答率

教科		全道・全国等との比較							
国語	全体	根室	北海道	全国	秋田	全道と比較して、全ての領域がやや低い。全国と比較して、「話すこと・聞くこと」はやや低く、「読むこと」「言語事項」は低く、「書くこと」は相当低い。			
		69.8	74.0	75.1	79.7				
	A	学習指導要領の領域等				話すこと・聞くこと	書くこと	読むこと	言語事項
		根室管内				83.4	80.8	60.0	68.7
		北海道(合算)				86.4	85.1	64.8	72.8
		全国(公立)				87.7	88.1	65.4	73.7
		秋田(公立)				91.9	92.4	69.4	78.5
	B	全体	根室	北海道	全国	秋田	全道と比較して、「話すこと・聞くこと」はやや低く、「書くこと」「読むこと」は低い。全国と比較して、「話すこと・聞くこと」「読むこと」はやや低く、「書くこと」は低い。		
		58.9	63.7	63.3	70.3				
	数学	全体	根室	北海道	全国	秋田	全道と比較して、「数と式」「図形」はやや低く、「数量関係」は低い。全国と比較して、全ての領域が低い。		
		55.7	60.0	62.1	67.4				
A		学習指導要領の領域等				数と式	図形	数量関係	
		根室管内				60.9	60.4	45.8	
		北海道(合算)				64.3	65.0	50.8	
		全国(公立)				67.5	66.7	52.1	
		秋田(公立)				73.1	70.9	58.3	
B		全体	根室	北海道	全国	秋田	全道と比較して、「数と式」「数量関係」はやや低く、「図形」は低い。全国と比較して、「数量関係」は低く、「数と式」「図形」は相当低い。		
		42.3	46.9	49.3	56.7				
理科		全体	根室	北海道	全国	秋田	全道と比較して、「地学的領域」は同様、「物理的領域」「化学的領域」「生物的領域」はやや低い。全国と比較して、「地学的領域」は同様、「物理的領域」「化学的領域」はやや低く、「生物的領域」は低い。		
		47.1	50.3	51.0	56.1				
		学習指導要領の領域等				物理的領域	化学的領域	生物的領域	地学的領域
		根室管内				41.6	52.2	44.8	51.4
		北海道(合算)				45.3	56.3	48.7	52.3
		全国(公立)				45.9	56.9	50.7	52.0
		秋田(公立)				50.7	62.0	57.7	55.9

② 6年間の推移(☆は全道と比較した全国)

全道との比較	国語A				国語B				数学A				数学B				理科		
	H19	H20	H21	H22	H23	H24	H19	H20	H21	H22	H23	H24	H19	H20	H21	H22		H23	H24
相当高い																			
高い																			
やや高い									☆				☆		☆		☆		
ほぼ同様(上位)	☆					☆	☆	☆	☆				☆	☆		☆			☆
全道と同様		☆	☆	☆						☆									☆
ほぼ同様(下位)	○			○	○					○									
やや低い		○	○			●	○	○		○			○	●			○	○	●
低い									○							○	○		
相当低い													○	○					

③ 教科についての課題

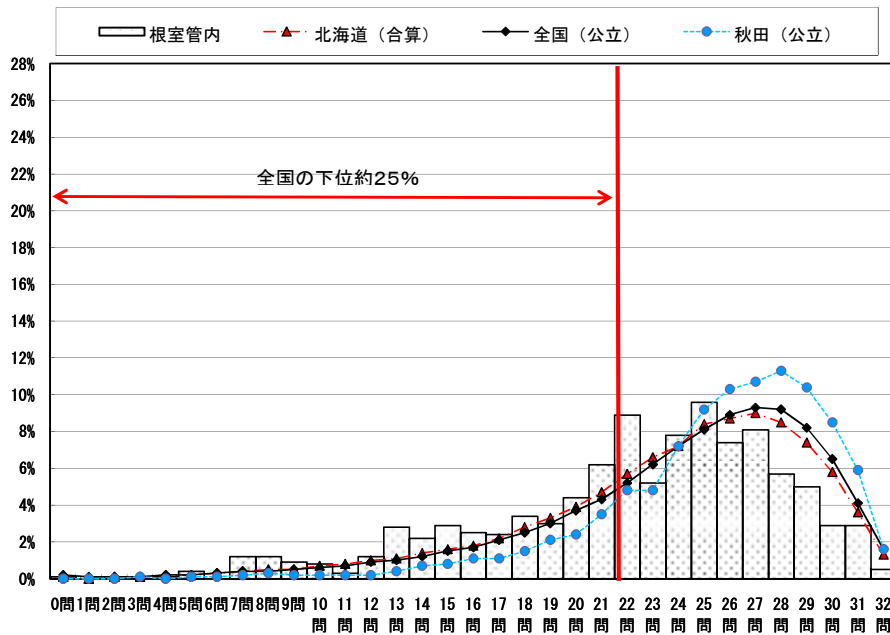
<p><国語A></p> <p>□ 「読むこと」における、「比喩という言葉と結び付けて、表現の仕方を理解する」設問3二から、『この村の月は、まるでよく熟した夏ミカンだ』に使われている表現の技法の名称を書くことでの平均正答率が、全道と比較し8.5ポイント低く、全国と比較し9.8ポイント低い。</p> <p>【解答状況】 「比喩」「たとえ」というように解答できず誤答となっている生徒の割合が、全道と比較し6.3ポイント高く、全国と比較し10.1ポイント高い。</p> <p>【課題】</p> <ul style="list-style-type: none"> 文章の特徴や表現の仕方に着目して読むこと 比喩などの表現の技法について、文章の中の具体的な表現と結び付けながら考えること
<p><数学A></p> <p>□ 「数と式」における、「文字の値が整数のときに、式の値について考察することができるかどうかを見る」設問2(3)から、整数aを用いて、式2aで表すことのできる数を選ぶことでの平均正答率が、全道と比較し7.0ポイント低く、全国と比較し11.0ポイント低い。</p> <p>【解答状況】 「0」を含めず、「78、100」と解答し、誤答となっている生徒の割合が、全道と比較し2.0ポイント高く、全国と比較し3.1ポイント高い。</p> <p>【課題】</p> <ul style="list-style-type: none"> 数の範囲や変数としての文字について理解すること 数の範囲に基づいて式の値について考察すること
<p><理科></p> <p>□ 「電流とその利用」における、「抵抗の直列つなぎ、並列つなぎなどに関する知識を活用して、他者の実験方法を検討し改善して、正しい実験方法を説明する」設問2(2)から、1つの回路で、2つの実験と同じ結果を得るための測定方法を説明することでの平均正答率が、全道と比較し2.5ポイント低く、全国と比較し1.8ポイント低い。</p> <p>【解答状況】 「並列つなぎ」については正答しているが、「電圧」について解答すべきところを「電流」と解答し、誤答となっている生徒の割合が、全道と比較し5.1ポイント低く、全国と比較し8.0ポイント低い。</p> <p>【課題】</p> <ul style="list-style-type: none"> 観察・実験の考察に当たって、科学的な知識や概念と根拠を踏まえ、論理的に説明すること

④ 正答数の状況(下位層の割合)

中学校国語A

	生徒数	平均正答数	平均正答率(%)	平均正答率の95%信頼区間(%)	中央値	標準偏差
根室管内	757	22.3 / 32	69.8	—	23.0	5.7
北海道(合算)	34,067	23.7 / 32	74.0	—	25.0	5.5
全国(公立)	424,157	24.0 / 32	75.1	75.0 — 75.2	25.0	5.5
秋田(公立)	4,971	25.5 / 32	79.7	79.2 — 80.2	26.0	4.5

正答数 (生徒の割合(%))				
正答数(正答率)	根室	北海道	全国	秋田
0問(0.0%)	0.1	0.1	0.2	0.0
1問(3.1%)	0.0	0.0	0.1	0.0
2問(6.3%)	0.0	0.1	0.1	0.0
3問(9.4%)	0.0	0.1	0.1	0.1
4問(12.5%)	0.1	0.2	0.2	0.0
5問(15.6%)	0.4	0.2	0.2	0.1
6問(18.8%)	0.0	0.3	0.3	0.1
7問(21.9%)	1.2	0.4	0.4	0.2
8問(25.0%)	1.2	0.5	0.4	0.3
9問(28.1%)	0.9	0.5	0.5	0.2
10問(31.3%)	0.8	0.7	0.6	0.2
11問(34.4%)	0.3	0.8	0.7	0.2
12問(37.5%)	1.2	1.0	0.9	0.2
13問(40.6%)	2.8	1.1	1.0	0.4
14問(43.8%)	2.2	1.4	1.2	0.7
15問(46.9%)	2.9	1.6	1.5	0.8
16問(50.0%)	2.5	1.8	1.7	1.1
17問(53.1%)	2.4	2.2	2.1	1.1
18問(56.3%)	3.4	2.8	2.5	1.5
19問(59.4%)	3.0	3.3	3.0	2.1
20問(62.5%)	4.4	3.9	3.7	2.4
21問(65.6%)	6.2	4.7	4.3	3.5
22問(68.8%)	8.9	5.7	5.2	4.8
23問(71.9%)	5.2	6.6	6.2	4.8
24問(75.0%)	7.8	7.2	7.2	7.2
25問(78.1%)	9.6	8.4	8.1	9.2
26問(81.3%)	7.4	8.7	8.9	10.3
27問(84.4%)	8.1	9.0	9.3	10.7
28問(87.5%)	5.7	8.5	9.2	11.3
29問(90.6%)	5.0	7.4	8.2	10.4
30問(93.8%)	2.9	5.8	6.5	8.5
31問(96.9%)	2.9	3.6	4.1	5.9
32問(100.0%)	0.5	1.3	1.6	1.6



- 全国の下位約25%は、21問以下の正答数(正答率は65.6%以下)。
- 根室管内は、この層に属する生徒の割合が36.0%となっており、全道と比較すると多く、全国・上位県と比較すると大幅に多い。

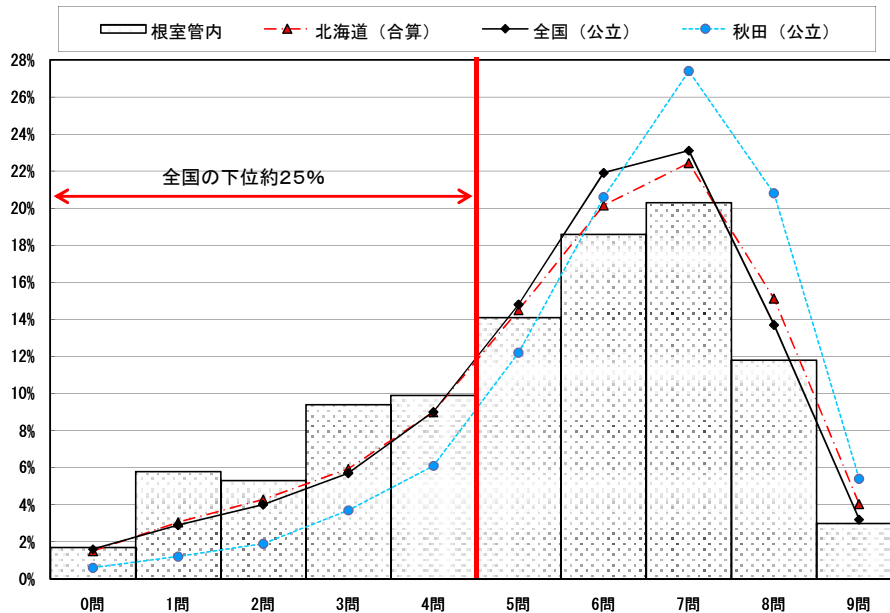
21問以下の割合 **36.0 27.7 25.7 15.2**

※ 全国の下位約25%と同じ正答数の範囲に属する全道及び管内の児童生徒の割合を比較した。
 ※ 児童生徒の割合は、小数第2位以下を四捨五入しているため、合計しても100にならない場合がある。

中学校国語B

	生徒数	平均正答数	平均正答率(%)	平均正答率の95%信頼区間(%)	中央値	標準偏差
根室管内	757	5.3 / 9	58.9	—	6.0	2.2
北海道(合算)	34,039	5.7 / 9	63.7	—	6.0	2.0
全国(公立)	424,258	5.7 / 9	63.3	63.2 — 63.4	6.0	2.0
秋田(公立)	4,964	6.3 / 9	70.3	69.7 — 70.8	7.0	1.7

正答数 (生徒の割合(%))				
正答数(正答率)	根室	北海道	全国	秋田
0問(0.0%)	1.7	1.5	1.6	0.6
1問(11.1%)	5.8	3.1	2.9	1.2
2問(22.2%)	5.3	4.3	4.0	1.9
3問(33.3%)	9.4	5.9	5.7	3.7
4問(44.4%)	9.9	9.0	9.0	6.1
5問(55.6%)	14.1	14.5	14.8	12.2
6問(66.7%)	18.6	20.2	21.9	20.6
7問(77.8%)	20.3	22.4	23.1	27.4
8問(88.9%)	11.8	15.1	13.7	20.8
9問(100.0%)	3.0	4.0	3.2	5.4



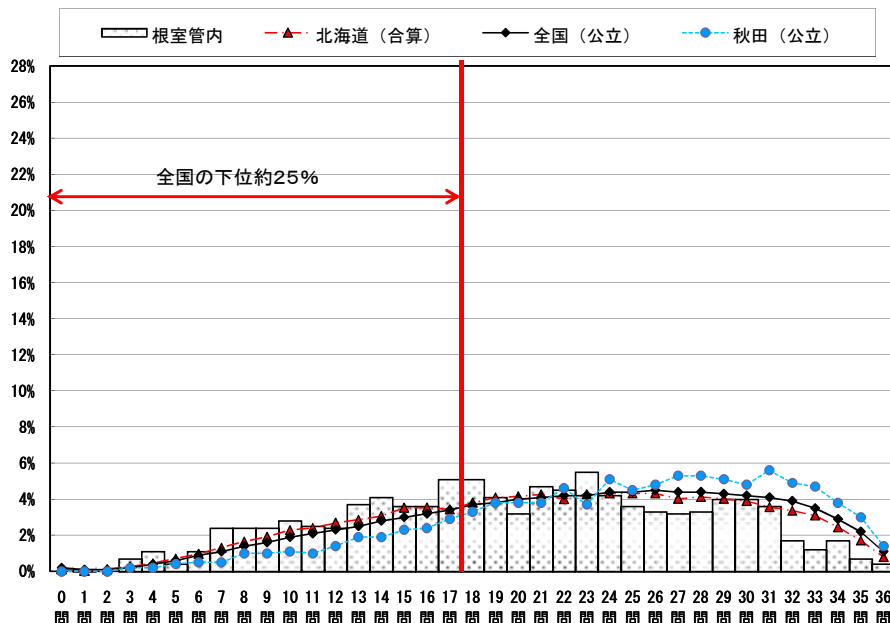
- 全国の下位約25%は、4問以下の正答数(正答率は44.4%以下)。
- 根室管内は、この層に属する生徒の割合が32.1%となっており、全道・全国と比較すると多い。上位県と比較すると大幅に多い。

4問以下の割合 **32.1 23.8 23.2 13.5**

※ 全国の下位約25%と同じ正答数の範囲に属する全道及び管内の児童生徒の割合を比較した。
 ※ 児童生徒の割合は、小数第2位以下を四捨五入しているため、合計しても100にならない場合がある。

中学校数学A

	生徒数	平均正答数	平均正答率(%)	平均正答率の95%信頼区間(%)	中央値	標準偏差
根室管内	758	20.1 / 36	55.7	—	20.0	7.7
北海道(合算)	34,022	21.6 / 36	60.0	—	22.0	7.9
全国(公立)	424,379	22.4 / 36	62.1	62.0 — 62.3	23.0	7.9
秋田(公立)	4,960	24.3 / 36	67.4	66.6 — 68.2	25.0	7.3



- 全国の下位約25%は、17問以下の正答数(正答率は47.2%以下)。
- 根室管内は、この層に属する生徒の割合が38.4%となっており、全道と比較すると多く、全国・上位県と比較すると大幅に多い。

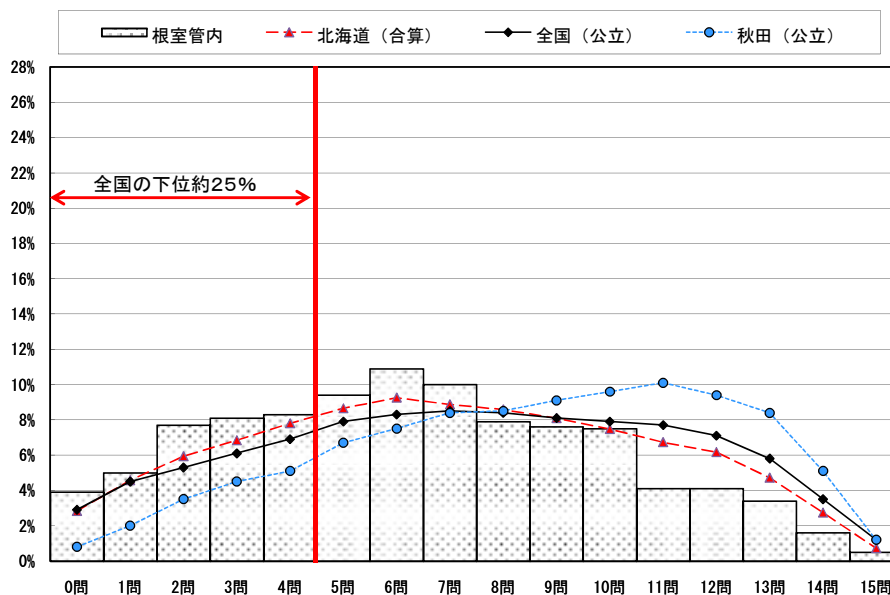
正答数 (生徒の割合(%))				
正答数 (正答率)	根室	北海道	全国	秋田
0問 (0.0%)	0.0	0.1	0.2	0.0
1問 (2.8%)	0.1	0.0	0.1	0.0
2問 (5.6%)	0.0	0.1	0.1	0.0
3問 (8.3%)	0.7	0.3	0.2	0.2
4問 (11.1%)	1.1	0.4	0.4	0.2
5問 (13.9%)	0.4	0.7	0.6	0.4
6問 (16.7%)	1.1	1.0	0.9	0.5
7問 (19.4%)	2.4	1.3	1.1	0.5
8問 (22.2%)	2.4	1.7	1.4	1.0
9問 (25.0%)	2.4	1.9	1.6	1.0
10問 (27.8%)	2.8	2.3	1.9	1.1
11問 (30.6%)	2.5	2.4	2.1	1.0
12問 (33.3%)	2.4	2.7	2.3	1.4
13問 (36.1%)	3.7	2.9	2.5	1.9
14問 (38.9%)	4.1	3.1	2.8	1.9
15問 (41.7%)	3.6	3.5	3.0	2.3
16問 (44.4%)	3.6	3.5	3.2	2.4
17問 (47.2%)	5.1	3.4	3.4	2.9
18問 (50.0%)	5.1	3.8	3.7	3.3
19問 (52.8%)	4.1	4.1	3.8	3.8
20問 (55.6%)	3.2	4.2	4.0	3.8
21問 (58.3%)	4.7	4.3	4.1	3.8
22問 (61.1%)	4.5	4.0	4.2	4.6
23問 (63.9%)	5.5	4.3	4.2	3.7
24問 (66.7%)	4.2	4.3	4.4	5.1
25問 (69.4%)	3.6	4.3	4.4	4.5
26問 (72.2%)	3.3	4.3	4.5	4.8
27問 (75.0%)	3.2	4.0	4.4	5.3
28問 (77.8%)	3.3	4.1	4.4	5.3
29問 (80.6%)	4.0	4.0	4.3	5.1
30問 (83.3%)	4.0	3.9	4.2	4.8
31問 (86.1%)	3.6	3.6	4.1	5.6
32問 (88.9%)	1.7	3.4	3.9	4.9
33問 (91.7%)	1.2	3.1	3.5	4.7
34問 (94.4%)	1.7	2.5	2.9	3.8
35問 (97.2%)	0.7	1.7	2.2	3.0
36問 (100.0%)	0.4	0.8	1.1	1.4

17問以下の割合 **38.4** **31.3** **27.8** **18.7**

- ※ 全国の下位約25%と同じ正答数の範囲に属する全道及び管内の児童生徒の割合を比較した。
- ※ 児童生徒の割合は、小数第2位以下を四捨五入しているため、合計しても100にならない場合がある。

中学校数学B

	生徒数	平均正答数	平均正答率(%)	平均正答率の95%信頼区間(%)	中央値	標準偏差
根室管内	762	6.3 / 15	42.3	—	6.0	3.6
北海道(合算)	33,999	7.0 / 15	46.9	—	7.0	3.7
全国(公立)	424,373	7.4 / 15	49.3	49.2 — 49.5	7.0	3.9
秋田(公立)	4,963	8.5 / 15	56.7	55.6 — 57.7	9.0	3.6



- 全国の下位約25%は、4問以下の正答数(正答率は26.7%以下)。
- 根室管内は、この層に属する生徒の割合が33.0%となっており、全道・全国と比較すると多い。上位県と比較すると大幅に多い。

正答数 (生徒の割合(%))				
正答数 (正答率)	根室	北海道	全国	秋田
0問 (0.0%)	3.9	2.8	2.9	0.8
1問 (6.7%)	5.0	4.6	4.5	2.0
2問 (13.3%)	7.7	5.9	5.3	3.5
3問 (20.0%)	8.1	6.8	6.1	4.5
4問 (26.7%)	8.3	7.8	6.9	5.1
5問 (33.3%)	9.4	8.6	7.9	6.7
6問 (40.0%)	10.9	9.3	8.3	7.5
7問 (46.7%)	10.0	8.9	8.5	8.4
8問 (53.3%)	7.9	8.6	8.4	8.5
9問 (60.0%)	7.6	8.1	8.1	9.1
10問 (66.7%)	7.5	7.5	7.9	9.6
11問 (73.3%)	4.1	6.7	7.7	10.1
12問 (80.0%)	4.1	6.2	7.1	9.4
13問 (86.7%)	3.4	4.7	5.8	8.4
14問 (93.3%)	1.6	2.7	3.5	5.1
15問 (100.0%)	0.5	0.7	1.2	1.2

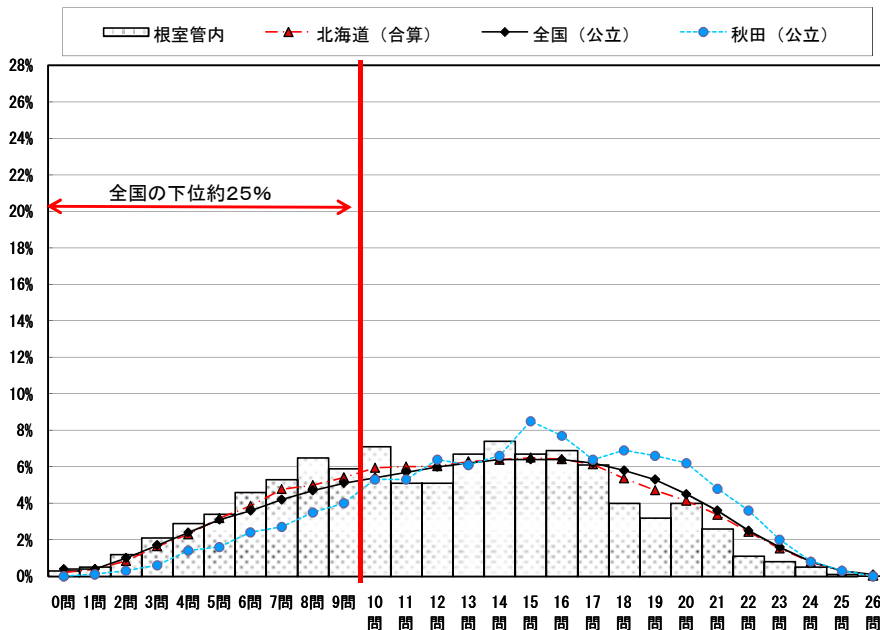
4問以下の割合 **33.0** **27.9** **25.7** **15.9**

- ※ 全国の下位約25%と同じ正答数の範囲に属する全道及び管内の児童生徒の割合を比較した。
- ※ 児童生徒の割合は、小数第2位以下を四捨五入しているため、合計しても100にならない場合がある。

中学校理科

	生徒数	平均正答数	平均正答率(%)	平均正答率の95%信頼区間(%)	中央値	標準偏差
根室管内	759	12.2 / 26	47.1	—	12.0	5.1
北海道(合算)	33,973	13.1 / 26	50.3	—	13.0	5.3
全国(公立)	424,320	13.3 / 26	51.0	50.9 — 51.1	14.0	5.4
秋田(公立)	4,962	14.6 / 26	56.1	55.5 — 56.8	15.0	4.9

正答数 (正答率)	正答数 (生徒の割合(%))			
	根室	北海道	全国	秋田
0問 (0.0%)	0.3	0.2	0.4	0.0
1問 (3.8%)	0.5	0.4	0.4	0.1
2問 (7.7%)	1.2	0.8	1.0	0.3
3問 (11.5%)	2.1	1.7	1.7	0.6
4問 (15.4%)	2.9	2.3	2.4	1.4
5問 (19.2%)	3.4	3.2	3.1	1.6
6問 (23.1%)	4.6	3.9	3.6	2.4
7問 (26.9%)	5.3	4.8	4.2	2.7
8問 (30.8%)	6.5	5.0	4.7	3.5
9問 (34.6%)	5.9	5.4	5.1	4.0
10問 (38.5%)	7.1	5.9	5.4	5.3
11問 (42.3%)	5.1	6.0	5.7	5.3
12問 (46.2%)	5.1	6.0	6.0	6.4
13問 (50.0%)	6.7	6.3	6.2	6.1
14問 (53.8%)	7.4	6.4	6.4	6.6
15問 (57.7%)	6.7	6.5	6.4	8.5
16問 (61.5%)	6.9	6.4	6.4	7.7
17問 (65.4%)	6.1	6.1	6.2	6.4
18問 (69.2%)	4.0	5.4	5.8	6.9
19問 (73.1%)	3.2	4.7	5.3	6.6
20問 (76.9%)	4.0	4.1	4.5	6.2
21問 (80.8%)	2.6	3.4	3.6	4.8
22問 (84.6%)	1.1	2.4	2.5	3.6
23問 (88.5%)	0.8	1.5	1.6	2.0
24問 (92.3%)	0.5	0.8	0.8	0.8
25問 (96.2%)	0.1	0.3	0.3	0.3
26問 (100.0%)	0.0	0.1	0.1	0.0



9問以下の割合 **32.7** **27.7** **26.6** **16.6**

- 全国の下位約25%は、9問以下の正答数（正答率は34.6%以下）。
- 根室管内は、この層に属する生徒の割合が32.7%となっており、全道・全国と比較すると多い。上位県と比較すると大幅に多い。

※ 全国の下位約25%と同じ正答数の範囲に属する全道及び管内の児童生徒の割合を比較した。

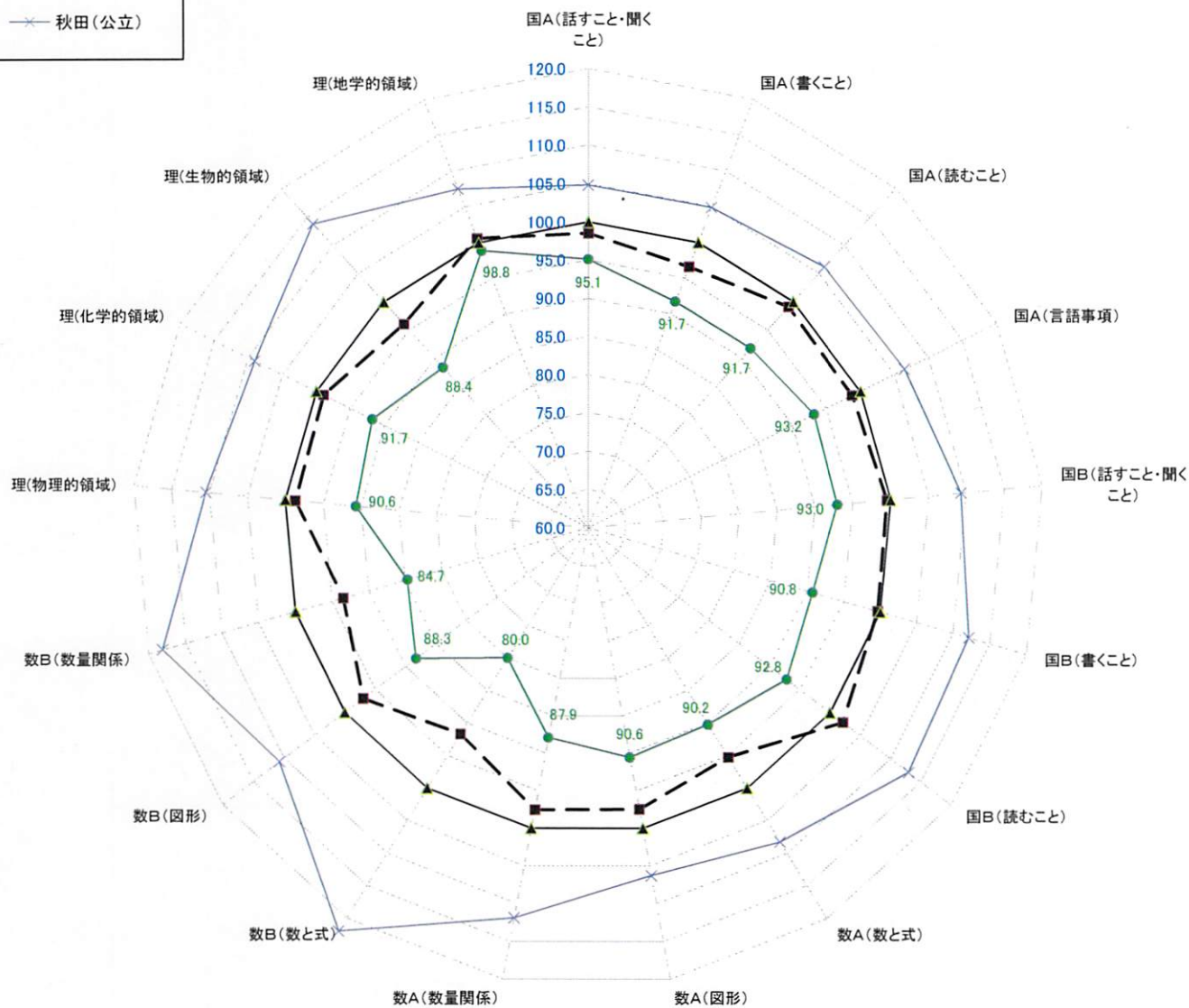
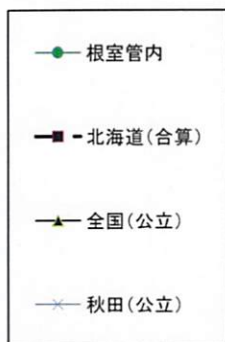
※ 児童生徒の割合は、小数第2位以下を四捨五入しているため、合計しても100にならない場合がある。

【参考】

「1 教科に関する調査」における「① 学習指導要領の領域等別平均正答率」の記載及び「② 6年間の推移」の示し方については、全道・全国の平均正答率との差を次のような基準により表している。

- ・道(国)と同様・・・1ポイント未満の範囲内
- ・道(国)とほぼ同様・・・1ポイント以上3ポイント未満の範囲内で、
道(国)より高いもの「ほぼ同様(上位)」
道(国)より低いもの「ほぼ同様(下位)」
- ・道(国)よりやや高い(低い)・・・3ポイント以上、5ポイント未満の範囲内
- ・道(国)より高い(低い)・・・5ポイント以上、7ポイント未満の範囲内
- ・道(国)より相当高い(低い)・・・7ポイント以上の範囲

⑤ 全教科のチャート図



※ 数値は、「それぞれの平均正答率÷全国(公立)の平均正答率×100」で算出し、管内のみ表記
 ※ 「1 教科に関する調査」の「① 学習指導要領の領域等別平均正答率」のデータをチャート図にしたもの

3 正答率別の児童生徒の割合

	小学校				中学校			
	国語 A	国語 B	算数 A	算数 B	国語 A	国語 B	数学 A	数学 B
平均正答率(%)	76.7	48.5	68.0	53.6	69.8	58.9	55.7	42.3
100～90%	20.5	4.3	7.0	5.5	11.4	3.0	4.0	2.1
90～80%	31.8	7.2	20.1	7.6	21.1	11.8	13.2	3.4
80～70%	21.9	10.5	21.5	9.1	22.6	20.3	9.8	8.1
70～60%	7.3	12.8	21.8	21.5	19.4	18.6	17.8	7.5
60～50%	9.9	12.3	11.6	11.6	8.9	14.1	12.0	15.5
50～40%	6.1	14.6	9.4	12.4	10.4	9.9	17.4	10.0
40～30%	0.4	13.5	5.0	19.8	2.2	9.4	12.7	20.3
30～20%	1.0	10.5	2.6	4.8	3.3	5.3	7.5	8.3
20～10%	0.8	7.0	1.0	4.8	0.5	5.8	4.9	15.9
10～0%	0.1	5.5	0.1	2.2	0.0	0.0	0.8	5.0
0%	0.1	1.8	0.0	0.7	0.1	1.7	0.0	3.9

※「10～0%」には、0%は含まれない。

(人数の割合%)

※小数第2位で四捨五入していることから、合計が100%にならないこともある。

4 児童生徒質問紙

(H24全道は合算・質問事項の()内は中学校)

質問番号	質問事項	校種	年度等	選択数						その他	無回答
				1	2	3	4	5	6		
(1)	朝食を毎日食べていますか	小学校	H24管内	87.2	8.0	3.8	1.0		0.0	0.0	
			H23管内	86.1	8.4	3.9	1.5		0.0	0.0	
			H24全道	85.9	8.8	4.3	1.0		0.0	0.0	
		中学校	H24管内	88.7	7.4	3.1	0.8		0.0	0.0	
			H23管内	81.4	11.1	4.5	2.8		0.0	0.3	
			H24全道	80.2	11.2	6.6	2.0		0.0	0.0	
(2)	毎日、同じくらいの時刻に寝ていますか	小学校	H24管内	39.7	37.7	18.4	4.2		0.0	0.0	
			H23管内	38.1	36.5	18.2	7.2		0.0	0.0	
			H24全道	35.7	39.7	19.2	5.5		0.0	0.0	
		中学校	H24管内	36.4	41.0	18.1	4.6		0.0	0.0	
			H23管内	30.0	40.3	21.3	7.8		0.0	0.5	
			H24全道	28.3	42.8	21.7	7.1		0.0	0.1	
(3)	毎日、同じくらいの時刻に起きていますか	小学校	H24管内	57.4	30.6	8.0	4.1		0.0	0.0	
			H23管内	57.0	32.0	8.4	2.5		0.0	0.0	
			H24全道	59.5	31.1	7.3	2.0		0.0	0.0	
		中学校	H24管内	56.4	33.6	7.2	2.1		0.0	0.7	
			H23管内	58.0	32.4	7.1	2.4		0.0	0.1	
			H24全道	55.5	35.9	6.7	1.7		0.0	0.1	
(4)	ものごとを最後までやりとげて、うれしかったことがありますか	小学校	H24管内	72.6	21.1	4.6	1.6		0.0	0.0	
			H23管内	70.4	23.8	5.2	0.6		0.0	0.0	
			H24全道	70.4	23.1	5.1	1.4		0.0	0.0	
		中学校	H24管内	68.9	25.0	4.0	2.0		0.0	0.1	
			H23管内	74.8	18.7	5.0	1.3		0.0	0.1	
			H24全道	69.7	23.4	5.2	1.6		0.0	0.1	
(5)	自分には、よいところがあると思いますか	小学校	H24管内	31.9	45.3	16.1	6.7		0.0	0.0	
			H23管内	25.5	39.4	23.3	11.5		0.1	0.1	
			H24全道	28.1	44.2	20.1	7.6		0.0	0.1	
		中学校	H24管内	32.5	44.3	16.9	6.2		0.0	0.1	
			H23管内	20.6	41.4	26.2	11.6		0.0	0.3	
			H24全道	19.2	37.7	28.7	14.1		0.1	0.1	
(6)	将来の夢や目標を持っていますか	小学校	H24管内	68.8	17.6	6.0	7.5		0.0	0.1	
			H23管内	67.9	15.4	9.1	7.6		0.0	0.0	
			H24全道	67.9	17.2	8.5	6.3		0.0	0.1	
		中学校	H24管内	69.8	16.9	7.8	5.4		0.0	0.0	
			H23管内	42.8	26.7	19.1	11.2		0.0	0.1	
			H24全道	41.6	29.8	18.7	9.5		0.1	0.3	
(7)	普段(月～金曜日)、何時ごろに起きますか	小学校	H24管内	11.5	34.5	39.3	13.8	0.5	0.4	0.0	
			H23管内	12.8	33.1	39.0	12.5	2.1	0.6	0.0	
			H24全道	9.6	26.6	41.2	19.7	2.4	0.4	0.0	
		中学校	H24管内	7.2	21.6	36.0	27.4	6.9	0.8	0.0	
			H23管内	7.6	19.2	37.2	27.3	7.9	0.8	0.0	
			H24全道	6.8	19.3	38.1	29.4	5.9	0.5	0.0	
(8)	普段(月～金曜日)、何時ごろに寝ますか	小学校	H24管内	13.0	47.2	29.5	8.6	1.8	0.0	0.0	
			H23管内	8.6	46.8	33.7	7.7	3.1	0.0	0.1	
			H24全道	9.6	44.8	33.8	9.5	2.2	0.1	0.0	
		中学校	H24管内	6.3	39.7	38.8	12.2	2.8	0.1	0.0	
			H23管内	0.9	7.5	32.9	33.1	17.7	7.6	0.0	
			H24全道	1.2	6.9	25.2	37.3	19.4	10.0	0.0	
(9)	普段(月～金曜日)、1日にどれくらい、1日にどれくらい、睡眠をとることが最も多いですか	小学校	H24管内	10.1	35.9	31.4	14.9	6.0	1.8	0.0	
			H23管内	8.4	30.2	34.6	17.8	6.5	2.4	0.1	
			H24全道	11.0	34.1	33.1	14.6	5.6	1.5	0.1	
		中学校	H24管内	8.2	29.7	37.1	17.1	6.2	1.6	0.1	
			H23管内	1.6	5.8	23.8	36.0	23.8	8.6	0.3	
			H24全道	1.4	7.5	18.8	33.2	29.4	9.6	0.0	
(10)	普段(月～金曜日)、1日当たりどれくらい、1日当たりどれくらい、テレビやビデオ・DVDを見たり、聞いたりしますか(テレビゲーム除く)	小学校	H24管内	18.6	21.8	24.1	24.1	10.5	0.8	0.0	
			H23管内	20.9	19.5	24.7	21.2	12.2	1.5	0.0	
			H24全道	27.3	20.3	22.3	19.9	9.0	1.2	0.0	
		中学校	H24管内	23.3	19.4	23.4	21.2	11.0	1.5	0.0	
			H23管内	15.7	17.5	26.7	21.7	15.0	3.0	0.1	
			H24全道	17.7	17.4	26.0	25.6	10.8	2.6	0.0	
(11)	普段(月～金曜日)、1日当たりどれくらい、1日当たりどれくらい、コンピュータゲーム(携帯型のゲーム含む)をしますか	小学校	H24管内	7.4	8.2	14.3	21.4	34.9	13.8	0.0	
			H23管内	7.2	10.7	12.1	23.1	28.1	18.8	0.1	
			H24全道	9.1	8.6	14.3	25.5	29.5	12.9	0.0	
		中学校	H24管内	6.4	6.2	11.5	23.2	33.4	19.2	0.0	
			H23管内	11.6	10.8	17.3	18.3	24.5	17.3	0.1	
			H24全道	12.5	9.5	14.2	18.7	23.8	21.1	0.0	
(12)	普段(月～金曜日)、1日当たりどれくらい、インターネット(携帯用インターネット)を使ったインターネットをしますか	小学校	H24管内	5.0	2.9	6.3	14.3	29.7	41.7	0.0	
			H23管内	3.4	5.0	7.3	14.4	26.9	42.9	0.0	
			H24全道	3.5	3.2	6.2	13.8	30.9	42.4	0.0	
		中学校	H24管内	2.5	2.3	4.8	11.5	33.5	45.3	0.0	
			H23管内	12.5	10.8	13.6	21.2	22.7	19.1	0.0	
			H24全道	9.0	8.2	12.3	19.8	22.9	27.8	0.0	
(13)	携帯電話で通話やメールをしていますか	小学校	H24管内	6.9	6.0	11.3	19.0	32.7	23.9	0.1	
			H23管内	5.7	12.8	6.8	73.9		0.7	0.0	
			H24全道	10.2	13.7	6.2	69.5		0.5	0.0	
		中学校	H24管内	12.3	15.9	7.0	64.1		0.7	0.0	
			H23管内	24.6	23.3	5.4	46.5		0.0	0.1	
			H24全道	31.6	24.5	5.3	38.6		0.0	0.0	
(14)	土曜日や日曜日などに、1日当たりどれくらい、1日当たりどれくらい、勉強をしますか(学習塾や家庭教師含む)	小学校	H24管内	4.6	7.5	34.1	35.9	14.6	3.3	0.0	
			H23管内	4.3	5.9	27.1	38.0	19.1	5.5	0.0	
			H24全道	5.0	9.9	29.7	33.0	17.4	4.9	0.0	
		中学校	H24管内	11.1	14.5	33.9	26.1	10.5	3.8	0.0	
			H23管内	3.2	13.8	26.1	21.5	18.7	16.5	0.1	
			H24全道	7.6	16.5	28.9	21.6	12.6	12.8	0.0	
(15)	土曜日や日曜日などに、1日当たりどれくらい、勉強をしますか(学習塾や家庭教師含む)	小学校	H24管内	7.4	21.1	28.6	19.3	12.8	10.7	0.0	
			H23管内	9.9	25.4	31.1	16.9	9.7	6.9	0.0	
			H24全道	2.6	5.0	11.2	34.4	39.0	7.8	0.0	
		中学校	H24管内	1.1	3.5	10.1	33.2	40.1	11.9	0.0	
			H23管内	6.3	3.8	10.2	31.6	40.3	11.8	0.0	
			H24全道	2.5	5.1	12.2	31.2	33.6	11.3	0.0	

質問番号	質問事項	校種	年度等	選択肢						その他	無回答
				1	2	3	4	5	6		
(31)	年上や年下の友達と一緒に遊んだりすることがありますか	小学校	H24管内	37.2	38.3	15.1	9.3		0.0	0.0	
			H23管内	31.0	39.8	14.7	14.4		0.0	0.0	
		中学校	H24全道	34.7	36.8	14.0	14.4		0.0	0.0	
			H24管内	35.3	36.7	14.2	13.7		0.0	0.0	
			H23管内	19.2	33.3	20.6	25.8		0.0	1.1	
			H24全道	16.7	31.2	22.8	28.5		0.0	0.8	
(32)	学校のきまり(規則)を守っていますか	小学校	H24管内	43.1	48.7	7.0	1.2		0.0	0.0	
			H23管内	36.2	52.3	9.8	1.7		0.0	0.0	
		中学校	H24全道	36.3	52.6	9.7	1.3		0.0	0.0	
			H24管内	41.6	49.7	7.6	1.1		0.0	0.0	
			H23管内	49.3	41.8	7.8	1.1		0.0	0.1	
			H24全道	49.1	41.0	8.8	0.9		0.0	0.1	
(33)	友達との約束を守っていますか	小学校	H24管内	64.8	30.7	2.9	1.6		0.0	0.0	
			H23管内	60.6	34.1	4.5	0.7		0.1	0.0	
		中学校	H24全道	63.2	32.9	3.1	0.8		0.0	0.0	
			H24管内	66.5	30.6	2.2	0.6		0.0	0.0	
			H23管内	62.3	34.3	2.5	0.7		0.0	0.3	
			H24全道	59.5	36.7	2.8	0.8		0.0	0.1	
(34)	近所の人に会ったときは、あいさつをしていますか	小学校	H24管内	58.5	30.7	8.7	2.0		0.0	0.0	
			H23管内	56.4	28.1	12.5	3.1		0.0	0.0	
		中学校	H24全道	61.0	28.8	7.9	2.3		0.0	0.0	
			H24管内	61.8	29.3	7.1	1.7		0.0	0.0	
			H23管内	48.5	34.4	12.3	4.7		0.0	0.1	
			H24全道	44.5	33.2	15.5	6.6		0.0	0.1	
(35)	人の気持ちが分かる人間になりたいと思いますか	小学校	H24管内	70.8	23.9	3.1	1.2		0.0	0.0	
			H23管内	61.7	26.9	9.8	1.5		0.0	0.0	
		中学校	H24全道	69.7	23.6	4.9	1.8		0.0	0.0	
			H24管内	71.3	22.8	4.2	1.6		0.0	0.0	
			H23管内	73.1	21.2	3.3	2.2		0.0	0.1	
			H24全道	65.3	24.9	6.5	3.0		0.0	0.3	
(36)	いじめは、どんな理由があってもいけないことだと思いますか	小学校	H24管内	81.3	14.1	3.3	1.4		0.0	0.0	
			H23管内	76.9	17.3	4.2	1.4		0.1	0.1	
		中学校	H24全道	77.8	17.3	3.6	1.3		0.0	0.1	
			H24管内	76.2	19.2	3.3	1.2		0.1	0.1	
			H23管内	68.8	22.9	5.8	2.4		0.0	0.1	
			H24全道	63.1	25.8	8.4	2.4		0.1	0.1	
(37)	人の役に立つ人間になりたいと思いますか	小学校	H24管内	74.8	21.1	3.0	1.1		0.0	0.0	
			H23管内	64.1	26.2	7.9	1.4		0.1	0.3	
		中学校	H24全道	71.8	22.3	4.2	1.6		0.0	0.1	
			H24管内	72.8	21.9	3.7	1.4		0.0	0.1	
			H23管内	69.7	24.5	3.4	2.1		0.1	0.1	
			H24全道	68.0	23.7	5.8	2.2		0.0	0.3	
(38)	あなたの学級では、学級の友達同士で話しかけるといふことを決めていると思いますか	小学校	H24管内	48.6	42.3	6.1	2.9		0.0	0.1	
			H23管内	38.0	44.0	14.2	3.8		0.0	0.0	
		中学校	H24全道	39.5	43.9	12.6	3.9		0.0	0.1	
			H24管内	33.1	46.9	15.3	4.6		0.0	0.1	
			H23管内	32.8	45.7	15.9	5.4		0.0	0.1	
			H24全道	27.3	46.1	19.8	6.7		0.0	0.1	
(39)	「総合的な学習の時間」の授業で学習したことは、普段の生活や社会に出たときに役に立つと思いますか	小学校	H24管内	47.1	42.4	8.6	1.9		0.0	0.0	
			H23管内	33.4	46.0	16.8	3.8		0.0	0.0	
		中学校	H24全道	41.7	44.4	11.2	2.6		0.0	0.1	
			H24管内	42.2	44.6	10.5	2.4		0.1	0.2	
			H23管内	27.7	51.6	15.7	4.9		0.0	0.1	
			H24全道	22.4	43.2	26.0	8.2		0.0	0.3	
(40)	普段の授業では、本やインターネットを使って調べ学習をよく行っていると思いますか	小学校	H24管内	49.0	36.0	12.7	7.3		0.0	0.0	
			H23管内	42.4	39.3	15.4	2.8		0.1	0.0	
		中学校	H24全道	46.3	35.0	14.4	4.4		0.0	0.0	
			H24管内	45.5	36.2	13.9	4.0		0.0	0.1	
			H23管内	24.5	45.3	22.0	8.4		0.0	0.1	
			H24全道	23.6	44.7	23.2	8.4		0.0	0.1	
(41)	普段の授業では、自分の考えを発表する機会が与えられていると思いますか	小学校	H24管内	40.7	42.2	14.1	3.1		0.0	0.0	
			H23管内	38.8	40.3	17.0	3.9		0.0	0.0	
		中学校	H24全道	36.9	41.7	17.7	3.7		0.0	0.1	
			H24管内	34.5	42.4	18.9	4.0		0.0	0.1	
			H23管内	18.2	44.3	29.0	8.3		0.0	0.3	
			H24全道	15.5	38.9	34.8	10.7		0.0	0.1	
(42)	400字詰め原稿用紙2～3枚の感想文や説明文を書くことは難しいと思いますか	小学校	H24管内	34.9	34.2	20.3	10.4		0.0	0.1	
			H23管内	34.9	34.9	18.2	11.5		0.1	0.3	
		中学校	H24全道	34.5	31.9	20.5	12.9		0.0	0.2	
			H24管内	35.0	32.7	20.2	11.8		0.0	0.2	
			H23管内	41.5	30.7	17.1	10.9		0.0	0.1	
			H24全道	38.3	28.7	19.5	13.2		0.0	0.3	
(43)	学校の授業などで、自分の考えをたたり、文章に書き残すことは難しいと思いますか	小学校	H24管内	24.8	35.6	27.6	11.7		0.0	0.3	
			H23管内	28.6	37.3	22.0	11.4		0.3	0.4	
		中学校	H24全道	25.4	36.6	24.3	13.4		0.0	0.3	
			H24管内	25.3	36.3	24.6	13.4		0.0	0.4	
			H23管内	33.9	34.8	19.6	11.2		0.0	0.5	
			H24全道	36.1	36.3	18.4	8.4		0.0	0.8	
(44)	国語の勉強は好きですか	小学校	H24管内	28.6	37.7	22.8	10.9		0.0	0.0	
			H23管内	20.9	33.8	29.0	16.3		0.0	0.0	
		中学校	H24全道	26.1	35.8	24.7	13.4		0.0	0.1	
			H24管内	25.3	37.7	24.8	12.0		0.0	0.1	
			H23管内	23.3	41.6	24.1	10.7		0.0	0.3	
			H24全道	26.9	31.0	30.0	11.9		0.0	0.3	

5 学校質問紙

Table with columns for question number, question item, school type, grade, and scores (1-9). Includes a sub-table for H24 survey items. Rows are numbered (10) through (26).

Table with columns: 質問番号, 質問事項, 校種, 年度等 (H24管内, H23管内, H24全道), 選択数 (1-9), その他無回答. Contains questions 4.2 to 5.6 regarding mathematics lessons for elementary school students.

Table with columns: 質問番号, 質問事項, 校種, 年度等 (H24管内, H23管内, H24全道), 選択数 (1-9), その他無回答. Contains questions 5.7 to 7.2 regarding science lessons and support for elementary school students.

質問番号	質問事項	校種	年度等	選択数									その他無回答
				1	2	3	4	5	6	7	8	9	
小 (7.3)	第6学年の児童(第3学年の生徒)に対して、前年度までに、PTAや地域の人が学校の諸活動にボランティアとして参加してくれましたか	小学校	H24管内	47.1	52.9	0.0	0.0						0.0
			H23管内	50.0	47.1	2.9	0.0						0.0
			H24全国	55.1	41.4	3.2	0.2						0.0
		中学校	H24管内	45.8	50.0	4.2	0.0						0.0
			H23管内	30.8	65.4	0.0	0.0						3.8
			H24全国	42.3	48.0	8.3	1.0						0.3
		H24全国	H24管内	51.8	42.5	4.7	0.9						0.2
			H23管内	20.6	44.1	5.9	29.4						0.0
			H24全国	29.5	44.0	5.7	20.8						0.1
H24全国	H24管内	38.3	40.6	3.5	17.6						0.1		
	H23管内	12.5	25.0	16.7	45.8						0.0		
	H24全国	7.7	26.9	11.5	50.0						3.8		
H24全国	H24管内	18.7	44.5	11.1	25.0						0.7		
	H23管内	24.4	40.2	6.7	28.2						0.4		
	H24全国	0.0	0.0	0.0	91.2	8.8					0.0		
H23管内	H23管内	0.0	0.0	0.0	82.4	17.6					0.0		
	H24全国	0.4	0.3	0.7	81.0	17.5					0.1		
	H24全国	5.1	2.6	29.5	54.7	8.0					0.1		
小 (7.4)	第6学年の児童(第3学年の生徒)に対して、前年度までに、学校の校支援ボランティアの仕組みにより、保護者等が様々な活動に参加してくれましたか	小学校	H24管内	73.5	23.5	2.9	0.0					0.0	
			H23管内	67.6	32.4	0.0	0.0						0.0
			H24全国	63.0	34.4	2.4	0.1						0.0
		中学校	H24管内	79.2	20.1	0.6	0.0						0.1
			H23管内	25.0	66.7	8.3	0.0						0.0
			H24全国	23.1	57.7	11.5	3.8						3.8
		H24全国	H24管内	33.3	57.0	9.0	0.5						0.2
			H23管内	44.1	44.7	10.7	0.3						0.2
			H24全国	64.7	32.4	2.9	0.0						0.0
H23管内	H23管内	58.8	41.2	0.0	0.0						0.0		
	H24全国	50.0	44.6	2.4	0.0						0.0		
	H24全国	49.1	45.8	5.0	0.1						0.1		
H24全国	H24管内	16.7	54.2	29.2	0.0						0.0		
	H23管内	23.1	53.8	15.4	3.8						3.8		
	H24全国	27.4	53.7	16.3	2.4						0.2		
H24全国	H24管内	20.6	50.4	24.5	4.3						0.2		
	H23管内	52.9	44.1	2.9	0.0						0.0		
	H24全国	50.0	47.1	0.0	2.9						0.0		
H24全国	H24管内	41.1	49.4	9.0	0.4						0.0		
	H23管内	37.6	48.5	12.8	1.1						0.1		
	H24全国	37.5	45.8	16.7	0.0						0.0		
H24全国	H24管内	42.3	50.0	3.8	0.0						3.8		
	H23管内	29.3	49.4	19.4	1.6						0.3		
	H24全国	29.4	47.7	20.2	2.6						0.2		
H24全国	H24管内	55.9	41.2	2.9	0.0						0.0		
	H23管内	50.0	41.2	0.0	0.0						0.0		
	H24全国	53.4	43.0	3.5	0.1						0.0		
H24全国	H24管内	58.3	38.7	2.9	0.1						0.1		
	H23管内	58.3	41.7	0.0	0.0						0.0		
	H24全国	42.3	46.2	7.7	0.0						3.8		
H24全国	H24管内	40.7	49.4	2.9	0.3						0.3		
	H23管内	54.3	41.6	3.8	0.2						0.2		
	H24全国	79.4	17.6	2.9	0.0						0.0		
H23管内	H23管内	70.6	29.4	0.0	0.0						0.0		
	H24全国	66.5	32.2	1.3	0.0						0.0		
	H24全国	67.7	18.7	0.5	0.0						0.1		
H24全国	H24管内	41.7	54.2	4.2	0.0						3.8		
	H23管内	34.6	50.0	11.5	0.0						0.0		
	H24全国	40.0	52.5	6.9	0.2						0.2		
H24全国	H24管内	49.1	43.1	7.4	0.2						0.3		
	H23管内	55.9	38.2	5.9	0.0						0.0		
	H24全国	58.8	41.2	0.0	0.0						0.0		
H24全国	H24管内	51.8	45.4	2.8	0.0						0.0		
	H23管内	49.3	45.3	5.2	0.1						0.1		
	H24全国	20.8	54.2	20.8	4.2						0.0		
H24全国	H24管内	26.9	50.0	11.5	7.7						3.8		
	H23管内	26.7	54.6	16.3	2.3						0.2		
	H24全国	20.1	49.7	26.4	3.7						0.2		
H24全国	H24管内	52.9	41.2	5.9	0.0						0.0		
	H23管内	55.9	41.2	0.0	2.9						0.0		
	H24全国	39.8	50.9	8.9	0.4						0.0		
H24全国	H24管内	37.4	48.2	13.2	1.1						0.1		
	H23管内	29.2	54.2	16.7	0.0						0.0		
	H24全国	42.3	50.0	3.8	0.0						3.8		
H24全国	H24管内	29.5	49.2	19.9	1.2						0.2		
	H23管内	30.4	47.6	19.4	2.4						0.2		
	H24全国	55.9	44.1	0.0	0.0						0.0		
H23管内	H23管内	61.8	38.2	0.0	0.0						0.0		
	H24全国	52.6	43.5	3.9	0.1						0.1		
	H24全国	57.8	39.0	3.2	0.0						0.1		
H24全国	H24管内	45.8	54.2	0.0	0.0						0.0		
	H23管内	38.5	50.0	7.7	0.0						3.8		
	H24全国	45.2	49.4	4.9	0.3						0.2		
H24全国	H24管内	52.6	42.8	4.1	0.3						0.2		
	H23管内	14.7	50.0	35.3	0.0						0.0		
	H24全国	14.7	67.6	14.7	2.9						0.0		
H24全国	H24管内	15.6	53.6	30.2	0.6						0.0		
	H23管内	17.4	57.3	25.1	0.2						0.1		
	H24全国	4.2	58.3	37.5	0.0						0.0		
H24全国	H24管内	10.7	61.5	23.1	3.8						3.8		
	H23管内	10.7	57.9	30.5	0.7						0.2		
	H24全国	10.4	49.5	28.6	1.3						0.2		
H24全国	H24管内	41.2	58.8	0.0	0.0						0.0		
	H23管内	38.2	58.8	2.9	0.0						0.0		
	H24全国	31.9	59.7	8.2	0.2						0.0		
H24全国	H24管内	30.9	59.3	9.6	0.2						0.1		
	H23管内	50.0	41.7	8.3	0.0						0.0		
	H24全国	26.9	61.5	7.7	0.0						3.8		
H24全国	H24管内	30.0	60.1	9.5	0.2						0.2		
	H23管内	25.9	60.7	13.0	0.2						0.2		
	H24全国	2.9	23.5	70.6	2.9						0.0		
H23管内	H23管内	—	—	—	—	—	—	—	—	—	—		
	H24全国	4.2	25.9	63.9	5.9						0.1		
	H24全国	4.7	27.5	62.7	5.0						0.1		
H24全国	H24管内	20.8	66.7	8.3	0.0						4.2		
	H23管内	—	—	—	—	—	—	—	—	—	—		
	H24全国	16.5	52.5	29.1	1.4						0.5		
H24全国	H24管内	20.3	46.8	31.1	1.7						0.2		
	H23管内	17.6	58.8	20.6	2.9						0.0		
	H24全国	—	—	—	—	—	—	—	—	—	—		
H24全国	H24管内	22.7	48.3	25.6	3.3						0.0		
	H23管内	33.2	50.5	14.4	1.8						0.1		
	H24全国	12.5	41.7	29.2	12.5						4.2		
H24全国	H24管内	—	—	—	—	—	—	—	—	—	—		
	H23管内	—	—	—	—	—	—	—	—	—	—		
	H24全国	21.0	49.4	24.8	4.5						0.3		
H24全国	H24管内	42.3	38.1	14.0	5.4						0.2		