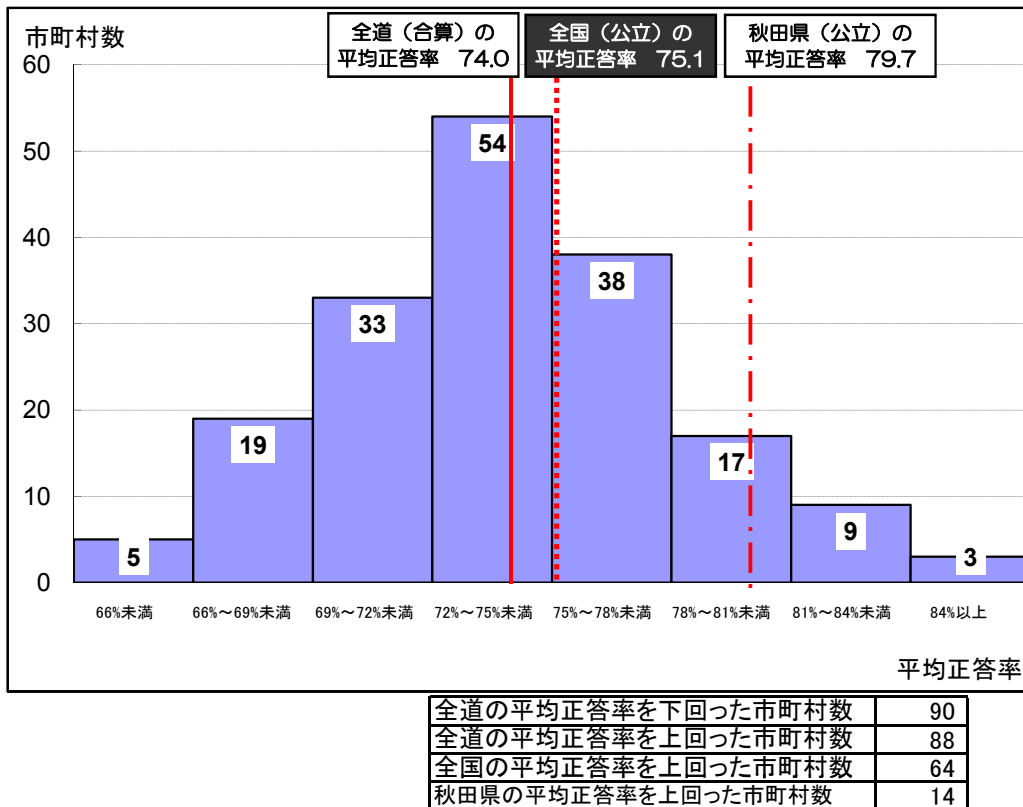
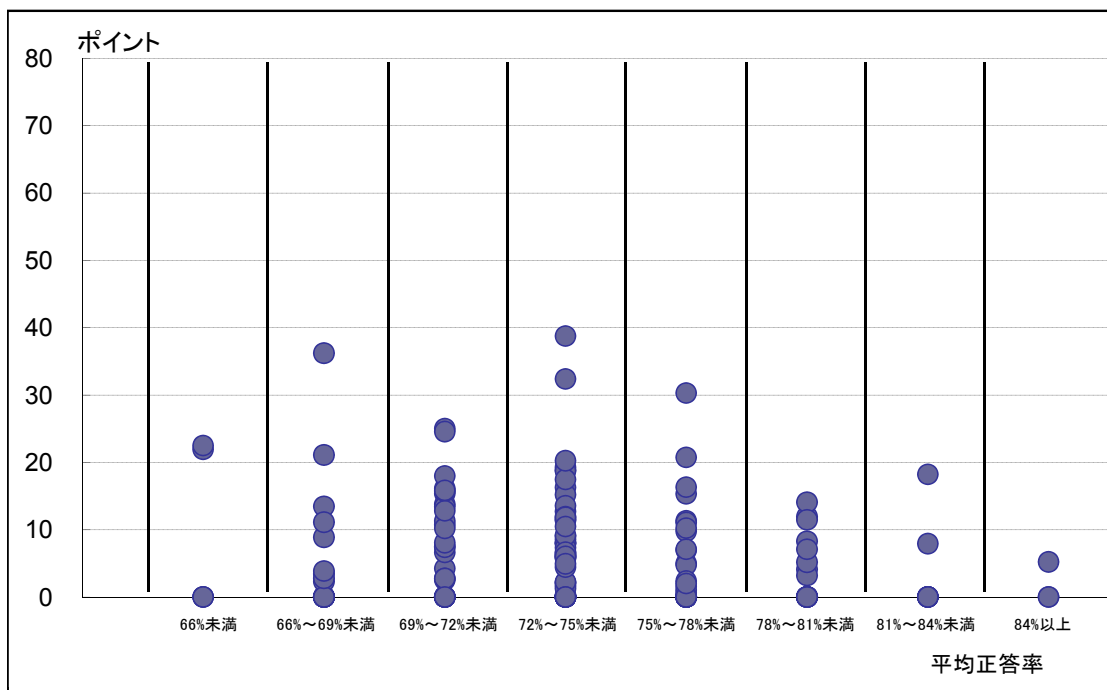


中学校国語A

(1) 平均正答率の度数分布



(2) 市町村内の学校間の平均正答率のばらつき



(1) のグラフについて

- ・ 市町村を単位とした各教科における平均正答率を度数分布で示しています。
- ・ 縦軸の数値は市町村数、横軸の数値は平均正答率を3%の幅で示しています。
- ・ 全道的、全国的な視野から、各市町村がどの階層に位置するのかなどの状況を把握することができます。

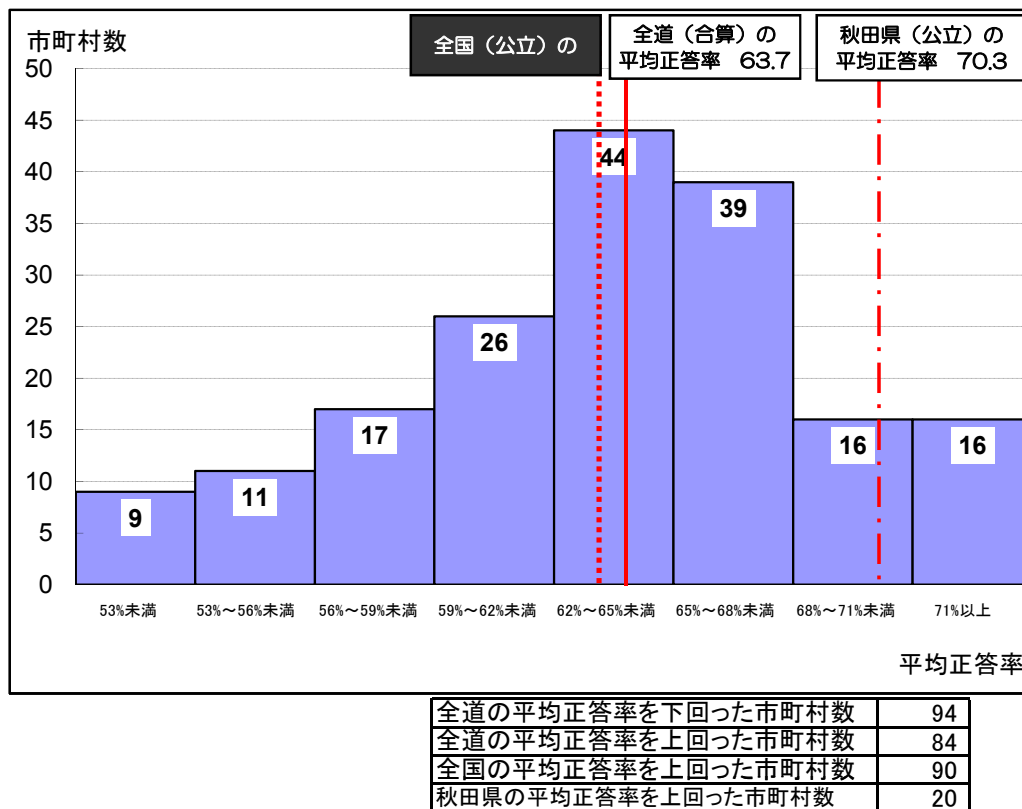
(2) のグラフについて

- ・ 各市町村内の学校で、平均正答率が最も高い学校から最も低い学校の数値を引いた差をポイントとして表しています。
- ・ 縦軸は平均正答率の差(最高-最低)のポイント、横軸は、上記(1)のグラフの階層に準じて平均正答率の幅を示しています。

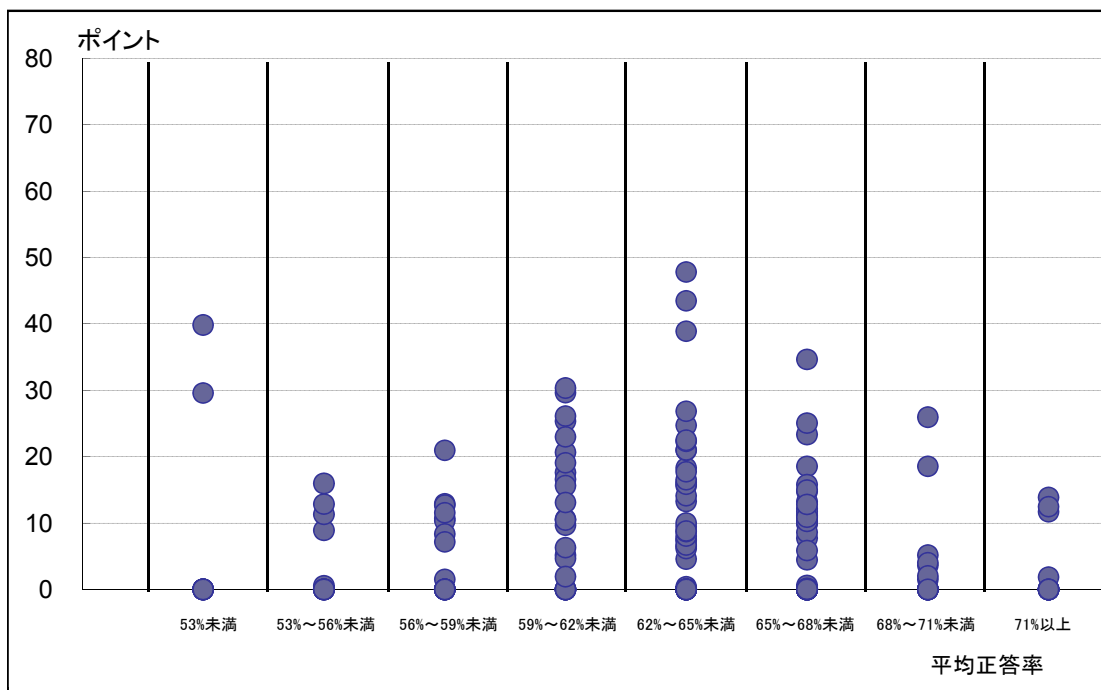
※札幌市の抽出対象校を含まない。

中学校国語B

(1) 平均正答率の度数分布



(2) 市町村内の学校間の平均正答率のばらつき



(1) のグラフについて

- ・ 市町村を単位とした各教科における平均正答率を度数分布で示しています。
- ・ 縦軸の数值は市町村数、横軸の数值は平均正答率を3%の幅で示しています。
- ・ 全道的、全国的な視野から、各市町村がどの階層に位置するのかなどの状況を把握することができます。

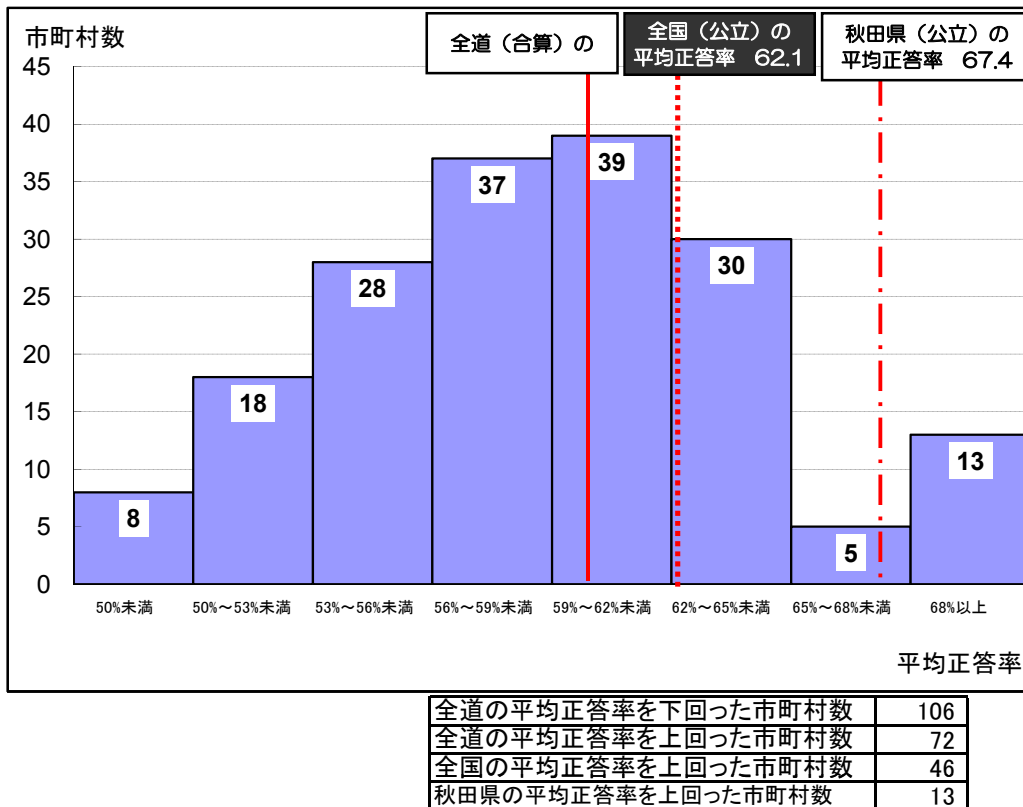
(2) のグラフについて

- ・ 各市町村内の学校で、平均正答率が最も高い学校から最も低い学校の数值を引いた差をポイントとして表しています。
- ・ 縦軸は平均正答率の差（最高－最低）のポイント、横軸は、上記（1）のグラフの階層に準じて平均正答率の幅を示しています。

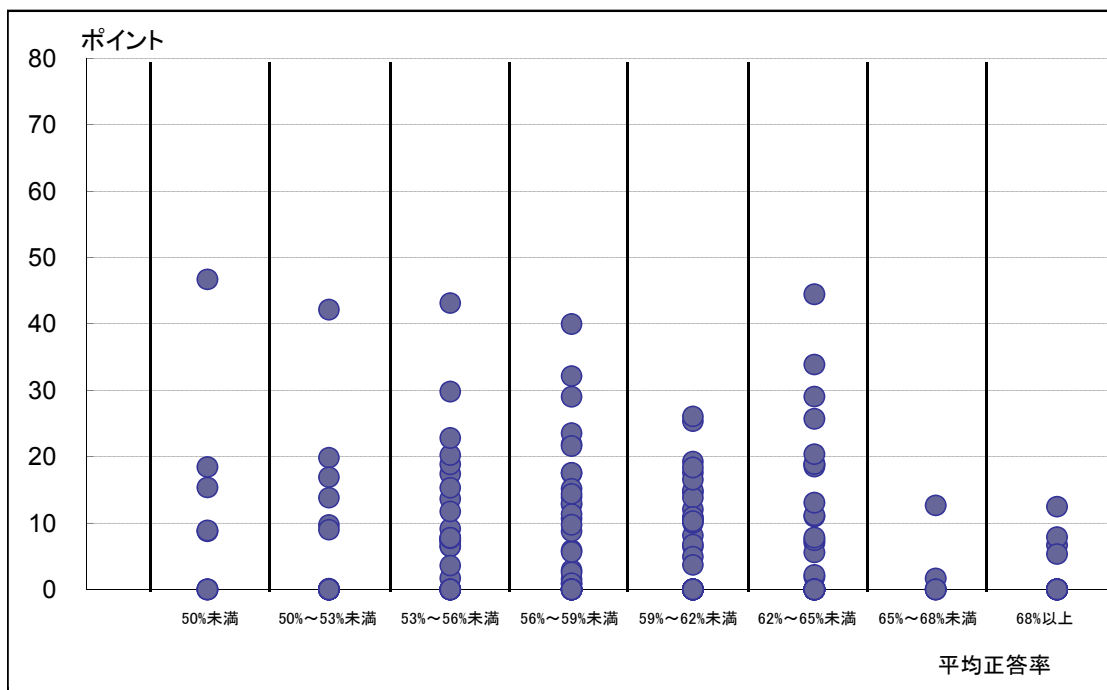
※札幌市の抽出対象校を含まない。

中学校数学A

(1) 平均正答率の度数分布



(2) 市町村内の学校間の平均正答率のばらつき



(1) のグラフについて

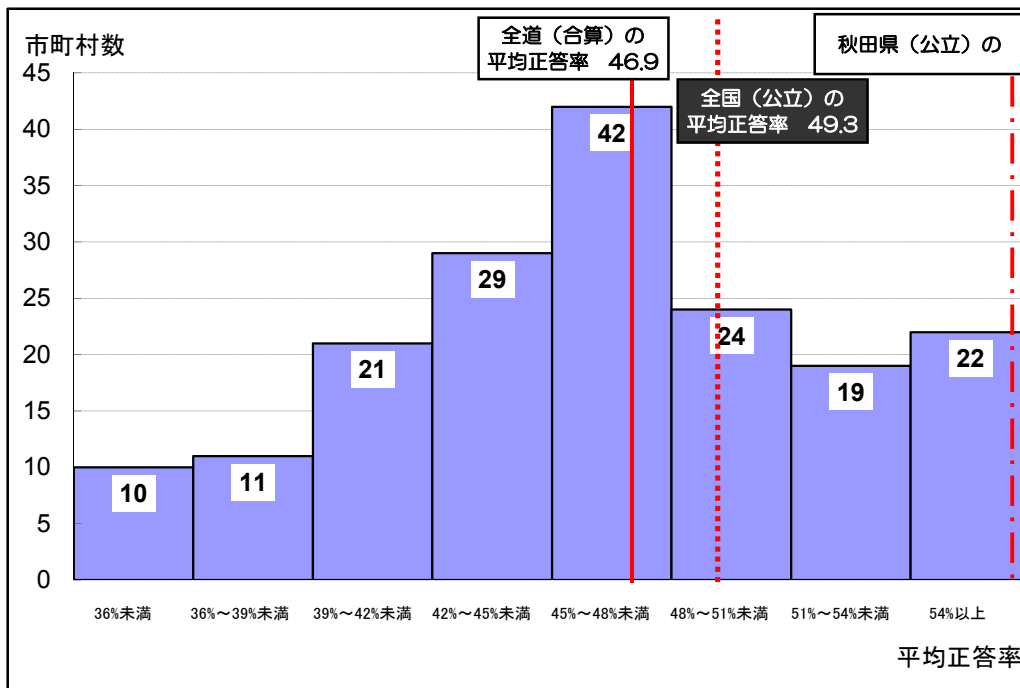
- ・市町村を単位とした各教科における平均正答率を度数分布で示しています。
- ・縦軸の数値は市町村数、横軸の数値は平均正答率を3%の幅で示しています。
- ・全道的、全国的な視野から、各市町村がどの階層に位置するのかなどの状況を把握することができます。

(2) のグラフについて

- ・各市町村内の学校で、平均正答率が最も高い学校から最も低い学校の数値を引いた差をポイントとして表しています。
- ・縦軸は平均正答率の差(最高-最低)のポイント、横軸は、上記(1)のグラフの階層に準じて平均正答率の幅を示しています。

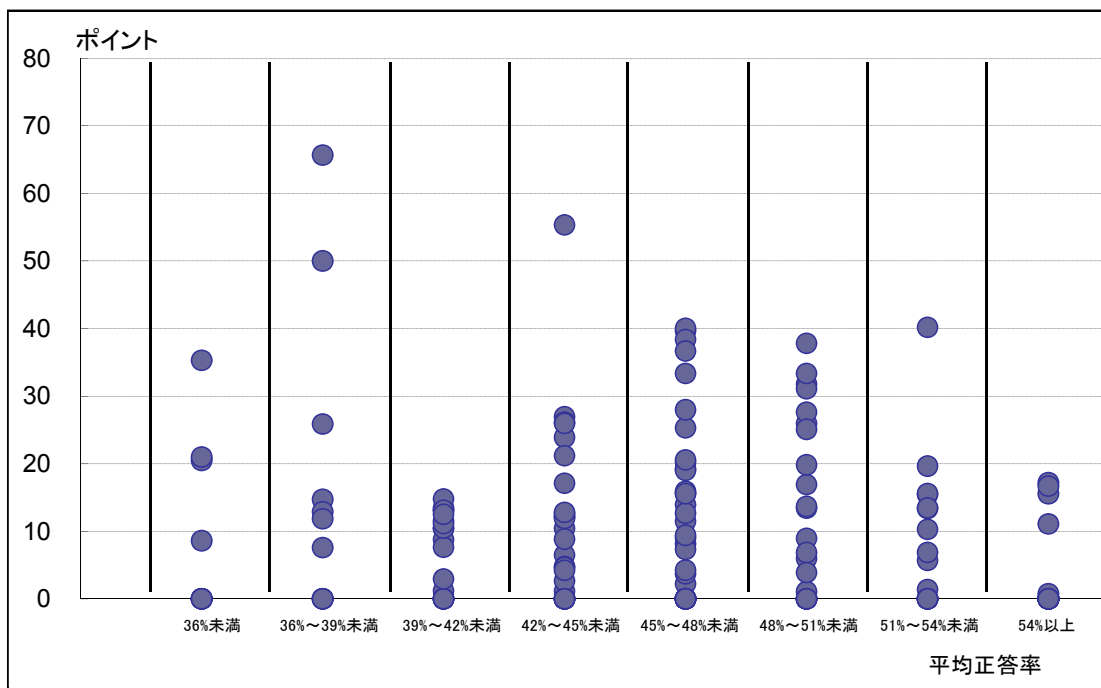
※札幌市の抽出対象校を含まない。

(1) 平均正答率の度数分布



全道の平均正答率を下回った市町村数	100
全道の平均正答率を上回った市町村数	78
全国の平均正答率を上回った市町村数	50
秋田県の平均正答率を上回った市町村数	15

(2) 市町村内の学校間の平均正答率のばらつき



(1) のグラフについて

- ・ 市町村を単位とした各教科における平均正答率を度数分布で示しています。
- ・ 縦軸の数値は市町村数、横軸の数値は平均正答率を3%の幅で示しています。
- ・ 全道的、全国的な視野から、各市町村がどの階層に位置するのかなどの状況を把握することができます。

(2) のグラフについて

- ・ 各市町村内の学校で、平均正答率が最も高い学校から最も低い学校の数値を引いた差をポイントとして表しています。
- ・ 縦軸は平均正答率の差（最高－最低）のポイント、横軸は、上記（1）のグラフの階層に準じて平均正答率の幅を示しています。

※札幌市の抽出対象校を含まない。