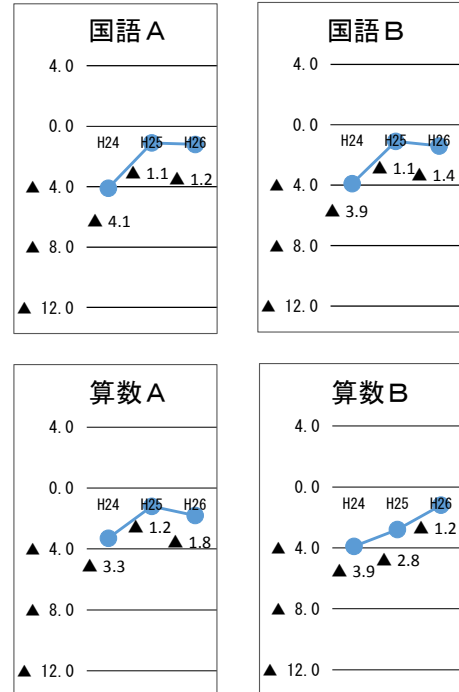


## 石狩管内小学校の状況(学校数:272校、児童数:18,833人)

### 【石狩管内の平均正答率】

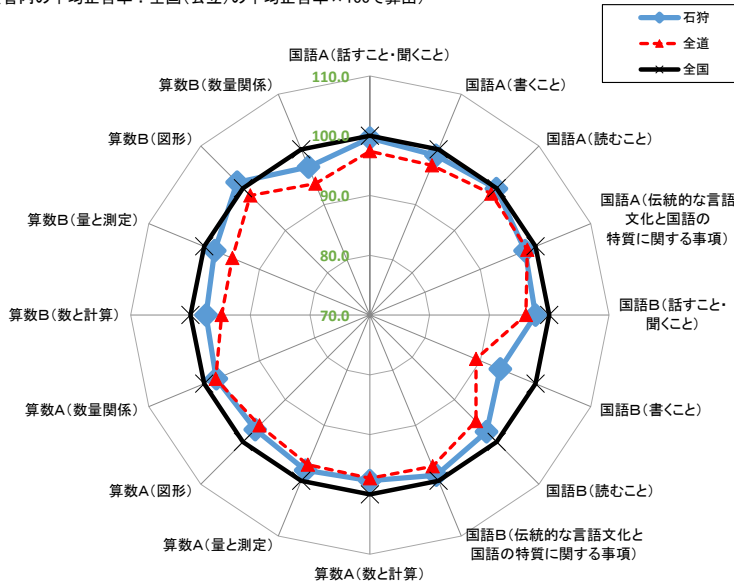
	国語A	国語B	算数A	算数B
石狩	71.7	54.1	76.3	57.0
全国	72.9	55.5	78.1	58.2

### 【平均正答率の推移】(数値は管内の数値)



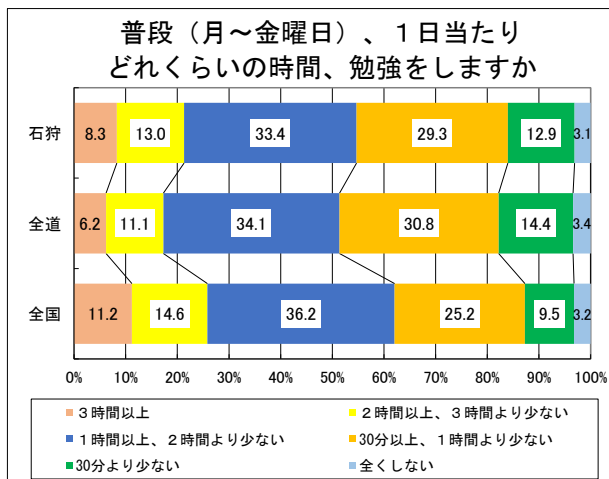
### 【教科全体の状況】

教科の領域別に全国を100とした場合の全道及び管内の状況をレーダーチャートで示したもの(管内の平均正答率÷全国(公立)の平均正答率×100で算出)

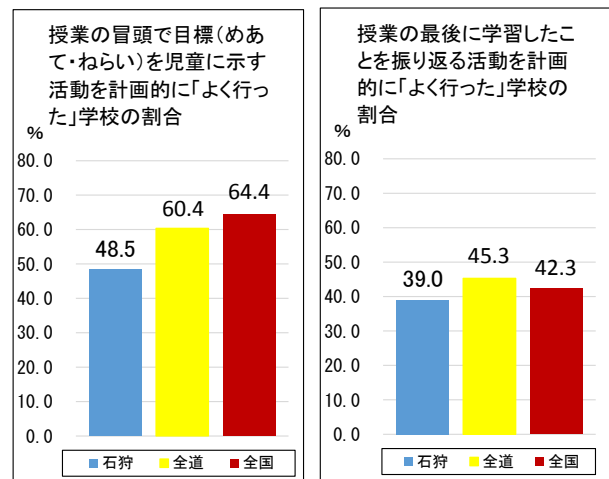


※「平均正答率-全国(公立)の平均正答率」の差を経年変化で示した管内別の結果を公表開始した平成24年度から掲載

### 【児童質問紙】



### 【学校質問紙】



### 【分析】

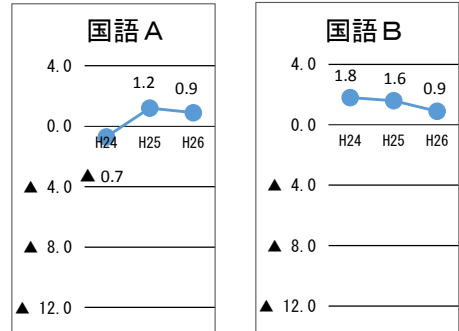
教科	[国語A] 全国の平均正答率より1.2ポイント低く、平成25年度と比べても差が広がっている。 [国語B] 全国の平均正答率より1.4ポイント低く、平成25年度と比べても差が広がっている。 [算数A] 全国の平均正答率より1.8ポイント低く、平成25年度と比べても差が広がっている。 [算数B] 全国の平均正答率より1.2ポイント低いが、平成25年度と比べると改善している。「図形」は全国を上回っている。
児童質問紙	○ 普段、1日当たり1時間以上勉強する児童の割合は、54.7%であり、全道と比べて3.3ポイント高く、全国と比べて7.3ポイント低い。
学校質問紙	○ 授業の冒頭で目標を児童に示す活動を計画的に「よく行った」学校の割合は、48.5%であり、全道と比べて11.9ポイント、全国と比べて15.9ポイント低い。 ○ 授業の最後に学習したことを振り返る活動を計画的に「よく行った」学校の割合は、39.0%であり、全道と比べて6.3ポイント、全国と比べて3.3ポイント低い。

# 石狩管内中学校の状況(学校数:138校、生徒数:17,843人)

## 【石狩管内の平均正答率】

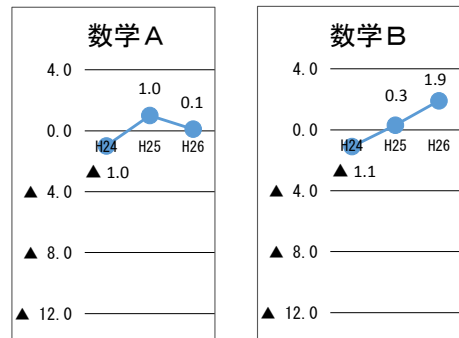
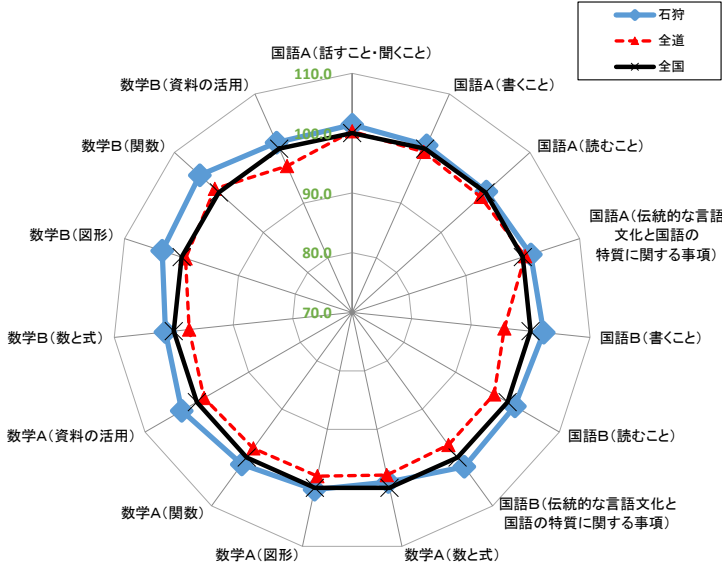
	国語A	国語B	数学A	数学B
石狩	80.3	51.9	67.5	61.7
全国	79.4	51.0	67.4	59.8

## 【平均正答率の推移】(数値は管内の数値)



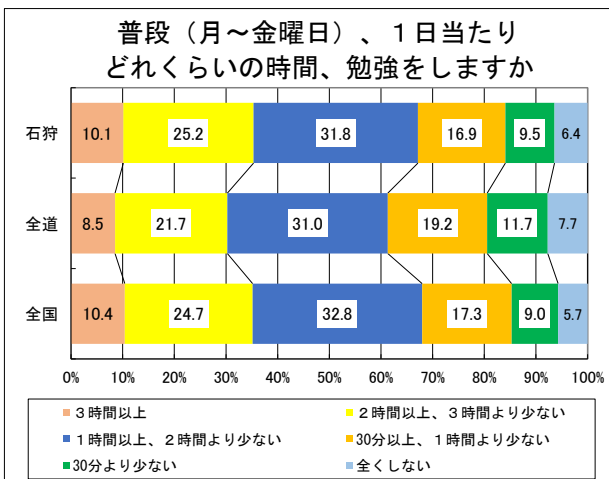
## 【教科全体の状況】

教科の領域別に全国を100とした場合の全道及び管内の状況をレーダーチャートで示したもの(管内の平均正答率÷全国(公立)の平均正答率×100で算出)

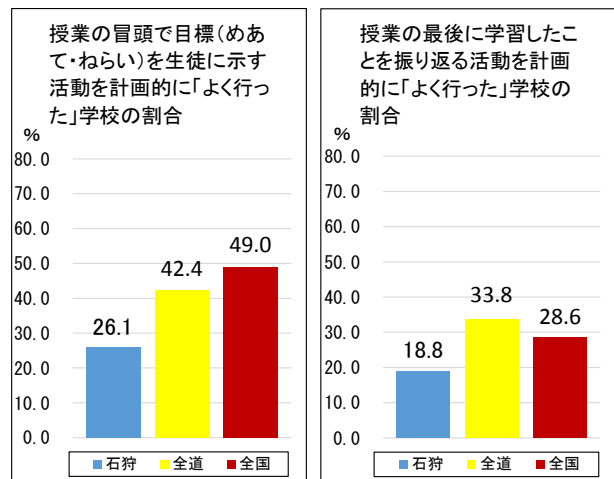


※「平均正答率-全国(公立)の平均正答率」の差を経年変化で示した管内別の結果を公表開始した平成24年度から掲載

## 【生徒質問紙】



## 【学校質問紙】



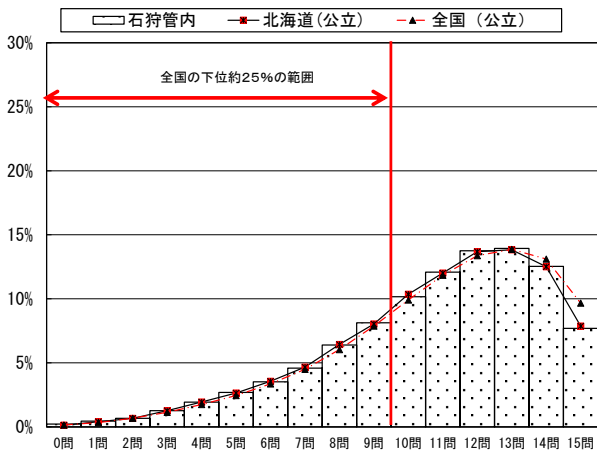
## 【分析】

教科	<p>【国語A】 全国の平均正答率より0.9ポイント高く、すべての領域で全国を上回っている。</p> <p>【国語B】 全国の平均正答率より0.9ポイント高く、すべての領域で全国を上回っている。</p> <p>【数学A】 全国の平均正答率より0.1ポイント高く、「図形」「関数」「資料の活用」は全国を上回っている。</p> <p>【数学B】 全国の平均正答率より1.9ポイント高く、すべての領域で全国を上回っている。</p>
生徒質問紙	<p>○ 普段、1日当たり1時間以上勉強する生徒の割合は、67.1%であり、全道と比べて5.9ポイント高く、全国と比べて0.8ポイント低い。</p>
学校質問紙	<p>○ 授業の冒頭で目標を生徒に示す活動を計画的に「よく行った」学校の割合は、26.1%であり、全道と比べて16.3ポイント、全国と比べて22.9ポイント低い。</p> <p>○ 授業の最後に学習したことを振り返る活動を計画的に「よく行った」学校の割合は、18.8%であり、全道と比べて15.0ポイント、全国と比べて9.8ポイント低い。</p>

# 正答数の状況(下位層の割合) 石狩管内

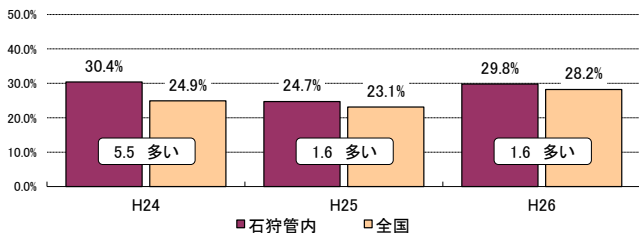
## 小学校国語A

	児童数	平均正答数	平均正答率(%)	中央値	標準偏差
石狩管内	18,833	10.8 / 15	71.7	11.0	3.1
北海道(公立)	42,951	10.8 / 15	71.8	11.0	3.1
全国(公立)	1,080,663	10.9 / 15	72.9	12.0	3.1



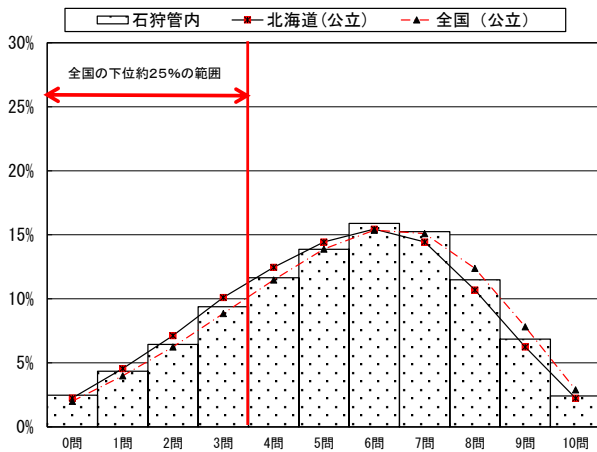
● 全国の下位約25%は、9問以下の正答数(正答率は60%以下)。

### 全国の下位約25%と同じ正答数の範囲に含まれる児童の割合



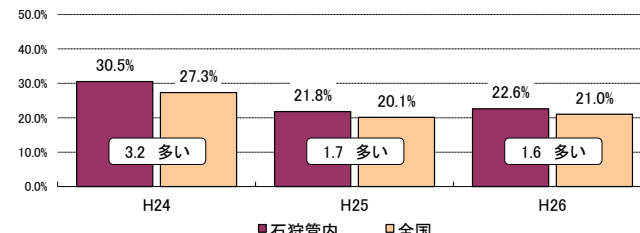
## 小学校国語B

	児童数	平均正答数	平均正答率(%)	中央値	標準偏差
石狩管内	18,829	5.4 / 10	54.1	6.0	2.4
北海道(公立)	42,939	5.3 / 10	52.9	5.0	2.4
全国(公立)	1,080,444	5.5 / 10	55.5	6.0	2.4



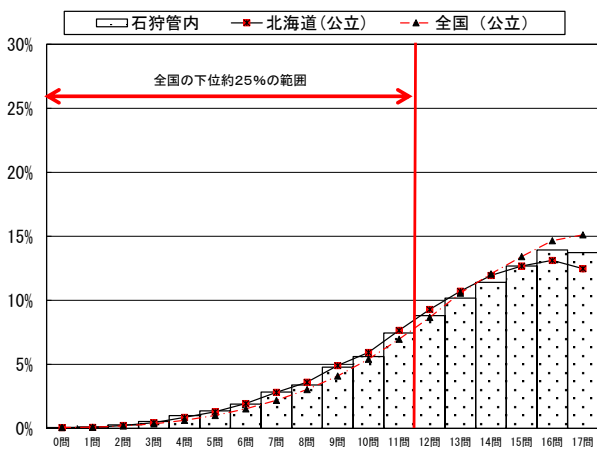
● 全国の下位約25%は、3問以下の正答数(正答率は30%以下)。

### 全国の下位約25%と同じ正答数の範囲に含まれる児童の割合



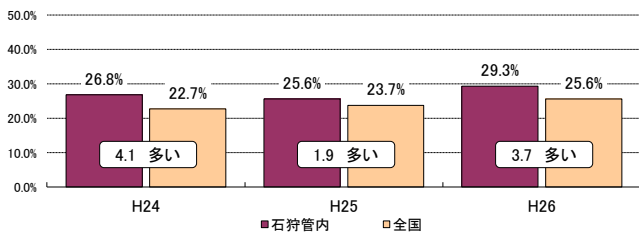
## 小学校算数A

	児童数	平均正答数	平均正答率(%)	中央値	標準偏差
石狩管内	18,834	13.0 / 17	76.3	14.0	3.4
北海道(公立)	42,949	12.9 / 17	75.8	14.0	3.3
全国(公立)	1,080,657	13.3 / 17	78.1	14.0	3.2



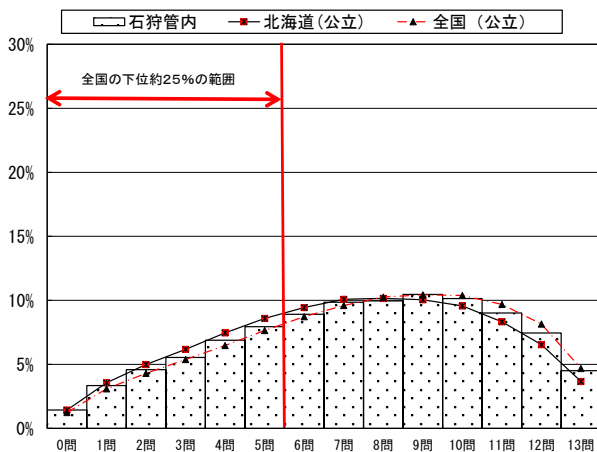
● 全国の下位約25%は、11問以下の正答数(正答率は64.7%以下)。

### 全国の下位約25%と同じ正答数の範囲に含まれる児童の割合



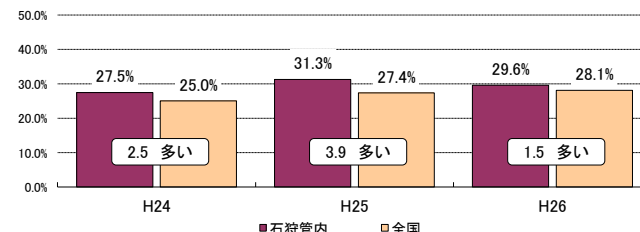
## 小学校算数B

	児童数	平均正答数	平均正答率(%)	中央値	標準偏差
石狩管内	18,831	7.4 / 13	57.0	8.0	3.3
北海道(公立)	42,930	7.2 / 13	55.2	7.0	3.3
全国(公立)	1,080,442	7.6 / 13	58.2	8.0	3.3



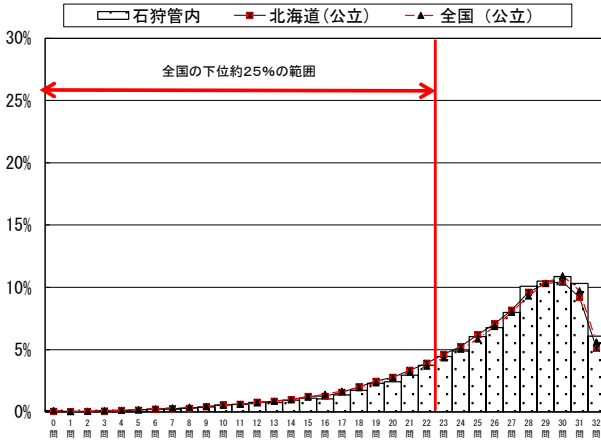
● 全国の下位約25%は、5問以下の正答数(正答率は38.5%以下)。

### 全国の下位約25%と同じ正答数の範囲に含まれる児童の割合



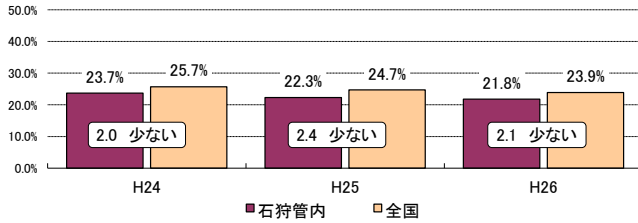
### 中学校国語 A

	生徒数	平均正答数	平均正答率(%)	中央値	標準偏差
石狩管内	17,843	25.7 / 32	80.3	27.0	5.5
北海道(公立)	41,769	25.4 / 32	79.4	27.0	5.5
全国(公立)	1,017,965	25.4 / 32	79.4	27.0	5.7



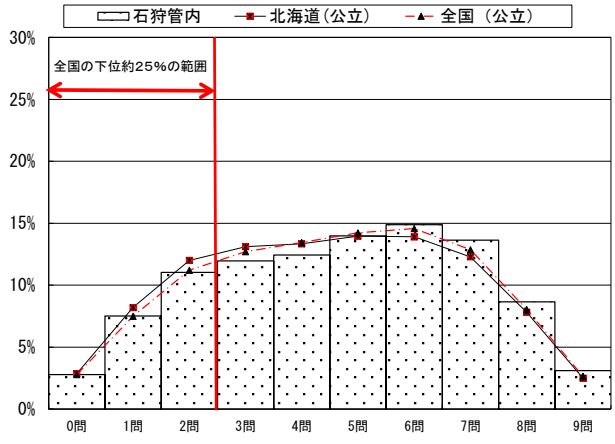
● 全国の下位約25%は、22問以下の正答数(正答率は68.8%以下)。

#### 全国の下位約25%と同じ正答数の範囲に含まれる生徒の割合



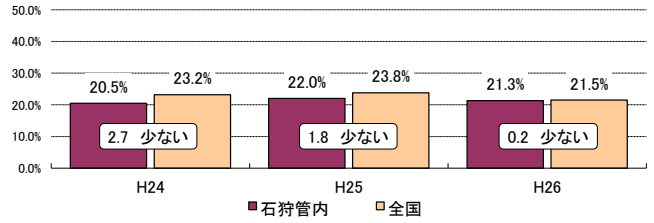
### 中学校国語 B

	生徒数	平均正答数	平均正答率(%)	中央値	標準偏差
石狩管内	17,835	4.7 / 9	51.9	5.0	2.3
北海道(公立)	41,765	4.5 / 9	49.9	5.0	2.3
全国(公立)	1,018,157	4.6 / 9	51.0	5.0	2.3



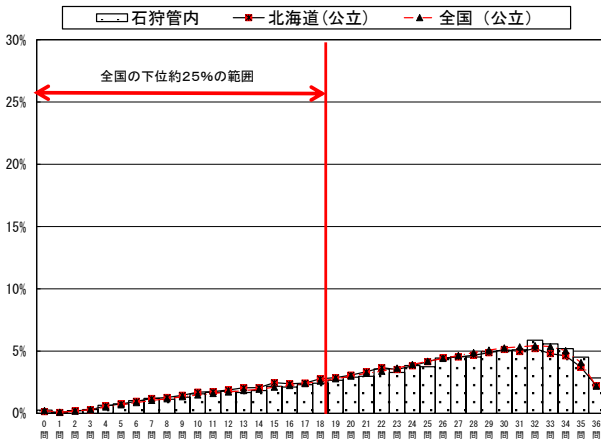
● 全国の下位約25%は、2問以下の正答数(正答率は22.2%以下)。

#### 全国の下位約25%と同じ正答数の範囲に含まれる生徒の割合



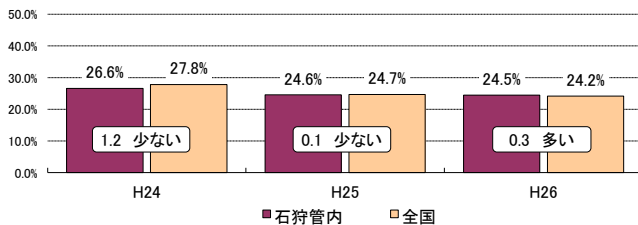
### 中学校数学 A

	生徒数	平均正答数	平均正答率(%)	中央値	標準偏差
石狩管内	17,846	24.3 / 36	67.5	26.0	8.4
北海道(公立)	41,772	23.8 / 36	66.0	25.0	8.3
全国(公立)	1,018,328	24.3 / 36	67.4	26.0	8.2



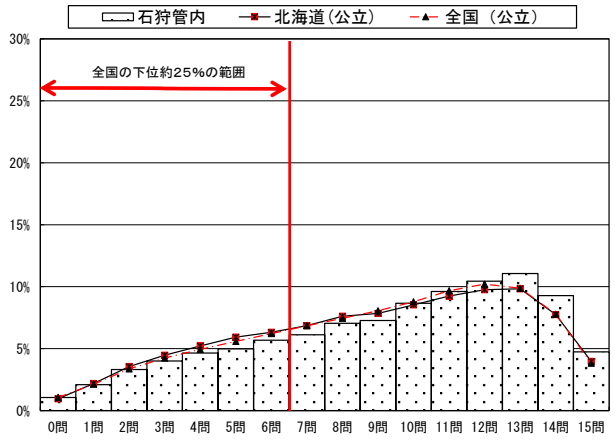
● 全国の下位約25%は、18問以下の正答数(正答率は50%以下)。

#### 全国の下位約25%と同じ正答数の範囲に含まれる生徒の割合



### 中学校数学 B

	生徒数	平均正答数	平均正答率(%)	中央値	標準偏差
石狩管内	17,841	9.3 / 15	61.7	10.0	3.9
北海道(公立)	41,763	8.9 / 15	59.4	9.0	3.9
全国(公立)	1,018,365	9.0 / 15	59.8	10.0	3.9



● 全国の下位約25%は、6問以下の正答数(正答率は40%以下)。

#### 全国の下位約25%と同じ正答数の範囲に含まれる生徒の割合

