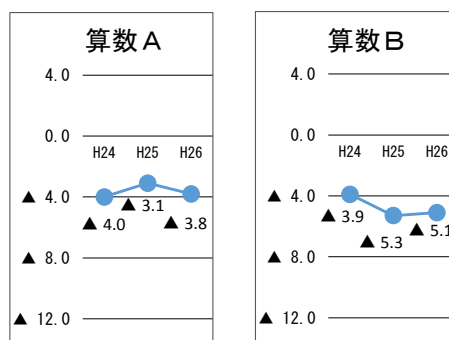
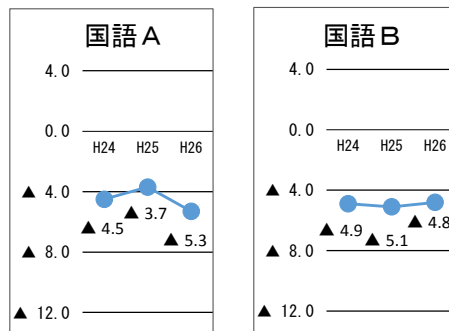


後志管内小学校の状況(学校数:64校、児童数:1,641人)

【後志管内の平均正答率】

	国語A	国語B	算数A	算数B
後志	67.6	50.7	74.3	53.1
全国	72.9	55.5	78.1	58.2

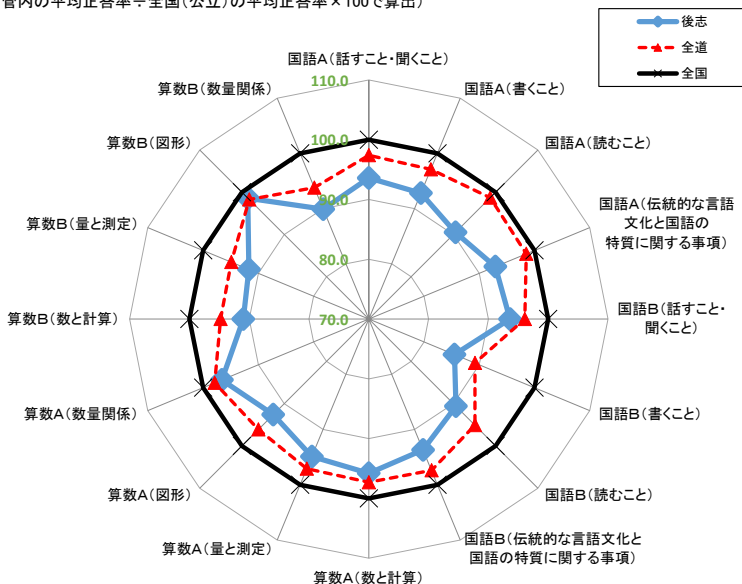
【平均正答率の推移】(数値は管内の数値)



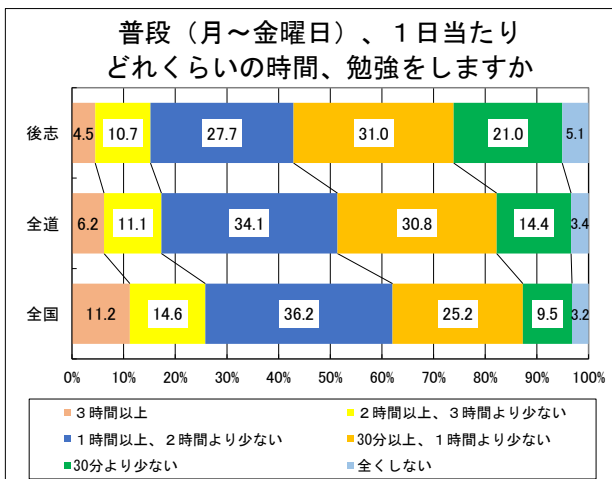
※「平均正答率-全国(公立)の平均正答率」の差を経年変化で示した管内別の結果を公表開始した平成24年度から掲載

【教科全体の状況】

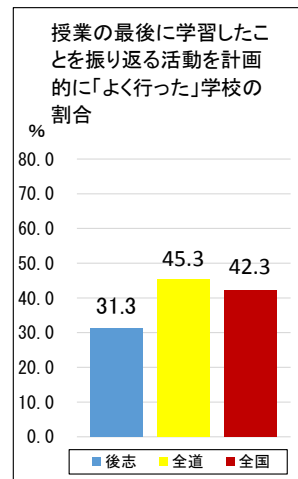
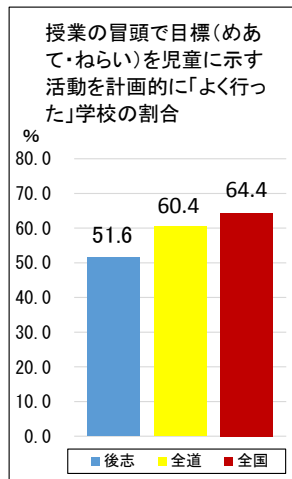
教科の領域別に全国を100とした場合の全道及び管内の状況をレーダーチャートで示したもの(管内の平均正答率÷全国(公立)の平均正答率×100で算出)



【児童質問紙】



【学校質問紙】



【分析】

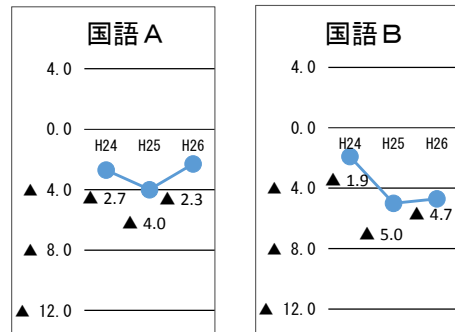
教科	〔国語A〕 全国の平均正答率より5.3ポイント低く、平成25年度と比べても差が広がっている。 〔国語B〕 全国の平均正答率より4.8ポイント低いが、平成25年度と比べると改善している。「書くこと」は全国との差が大きい。 〔算数A〕 全国の平均正答率より3.8ポイント低く、平成25年度と比べても差が広がっている。 〔算数B〕 全国の平均正答率より5.1ポイント低いが、平成25年度と比べると改善している。「数量関係」は全国との差が大きい。
児童質問紙	○ 普段、1日当たり1時間以上勉強する児童の割合は、42.9%であり、全道と比べて8.5ポイント、全国と比べて19.1ポイント低い。
学校質問紙	○ 授業の冒頭で目標を児童に示す活動を計画的に「よく行った」学校の割合は、51.6%であり、全道と比べて8.8ポイント、全国と比べて12.8ポイント低い。 ○ 授業の最後に学習したことを振り返る活動を計画的に「よく行った」学校の割合は、31.3%であり、全道と比べて14.0ポイント、全国と比べて11.0ポイント低い。

■ 後志管内中学校の状況(学校数:38校、生徒数:1,592人)

【後志管内の平均正答率】

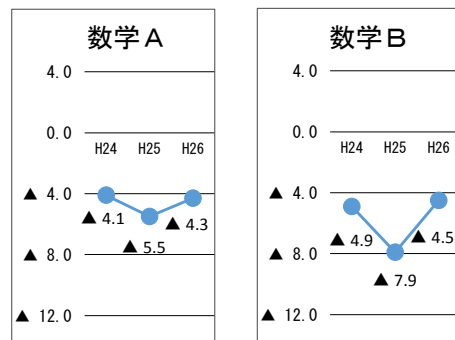
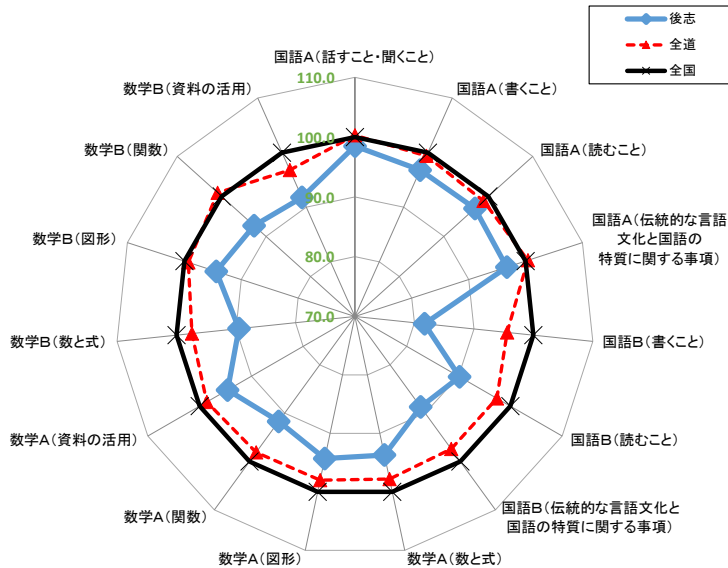
	国語A	国語B	数学A	数学B
後志	77.1	46.3	63.1	55.3
全国	79.4	51.0	67.4	59.8

【平均正答率の推移】(数値は管内の数値)



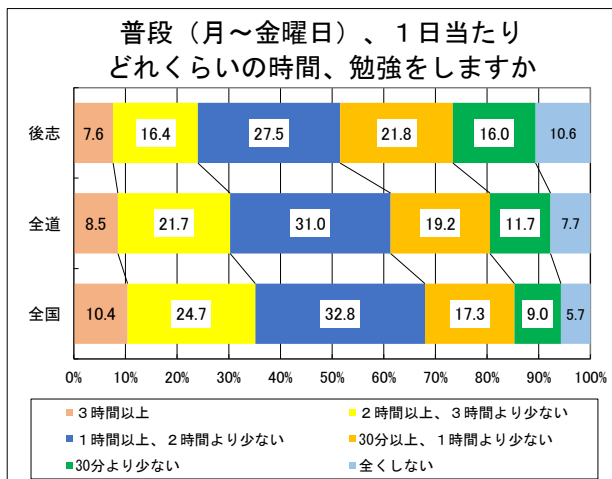
【教科全体の状況】

教科の領域別に全国を100とした場合の全道及び管内の状況をレーダーチャートで示したものを(管内の平均正答率÷全国(公立)の平均正答率×100で算出)

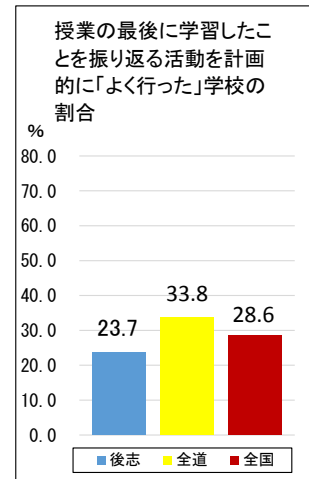
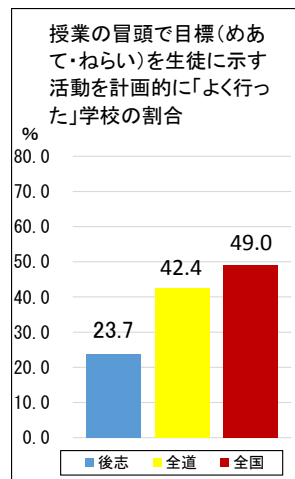


※「平均正答率-全国(公立)の平均正答率」の差を経年変化で示した管内別の結果を公表開始した平成24年度から掲載

【生徒質問紙】



【学校質問紙】



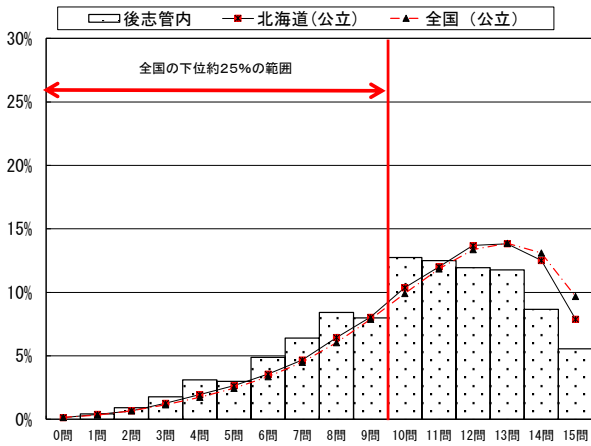
【分析】

教科	<p>〔国語A〕 全国の平均正答率より2.3ポイント低いが、平成25年度と比べると改善している。</p> <p>〔国語B〕 全国の平均正答率より4.7ポイント低いが、平成25年度と比べると改善している。「書くこと」「伝統的な言語文化と国語の特質に関する事項」は全国との差が大きい。</p> <p>〔数学A〕 全国の平均正答率より4.3ポイント低いが、平成25年度と比べると改善している。</p> <p>〔数学B〕 全国の平均正答率より4.5ポイント低いが、平成25年度と比べると改善している。「数と式」は全国との差が大きい。</p>
生徒質問紙	<p>○ 普段、1日当たり1時間以上勉強する生徒の割合は、51.5%であり、全道と比べて9.7ポイント、全国と比べて16.4ポイント低い。</p>
学校質問紙	<p>○ 授業の冒頭で目標を生徒に示す活動を計画的に「よく行った」学校の割合は、23.7%であり、全道と比べて18.7ポイント、全国と比べて25.3ポイント低い。</p> <p>○ 授業の最後に学習したことを振り返る活動を計画的に「よく行った」学校の割合は、23.7%であり、全道と比べて10.1ポイント、全国と比べて4.9ポイント低い。</p>

正答数の状況(下位層の割合) 後志管内

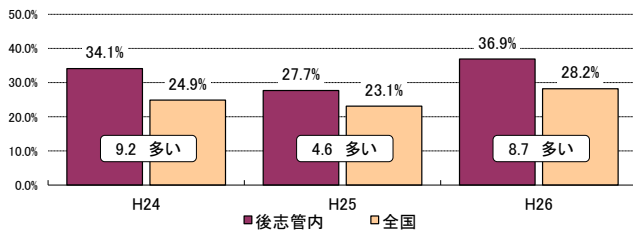
小学校国語A

	児童数	平均正答数	平均正答率(%)	中央値	標準偏差
後志管内	1,641	10.1 / 15	67.6	11.0	3.1
北海道(公立)	42,951	10.8 / 15	71.8	11.0	3.1
全国(公立)	1,080,663	10.9 / 15	72.9	12.0	3.1



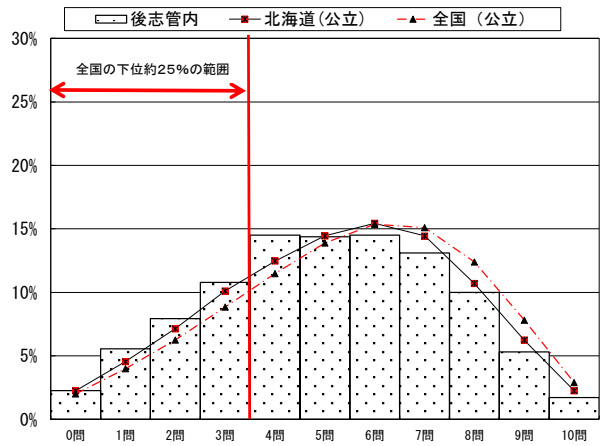
● 全国の下位約25%は、9問以下の正答数(正答率は60%以下)。

全国の下位約25%と同じ正答数の範囲に含まれる児童の割合



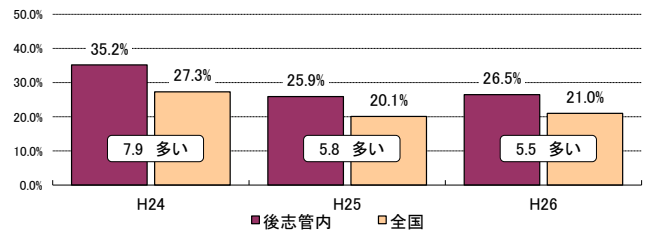
小学校国語B

	児童数	平均正答数	平均正答率(%)	中央値	標準偏差
後志管内	1,641	5.1 / 10	50.7	5.0	2.4
北海道(公立)	42,939	5.3 / 10	52.9	5.0	2.4
全国(公立)	1,080,444	5.5 / 10	55.5	6.0	2.4



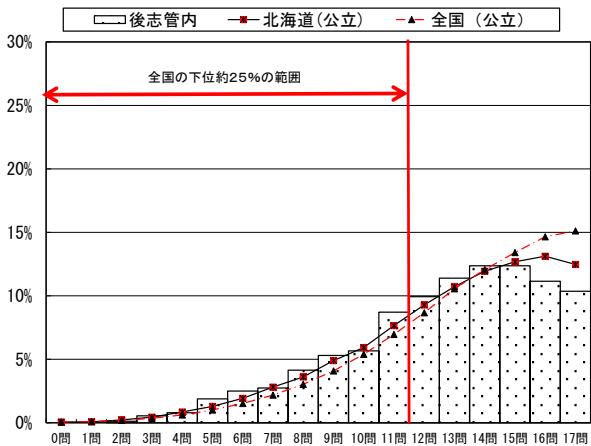
● 全国の下位約25%は、3問以下の正答数(正答率は30%以下)。

全国の下位約25%と同じ正答数の範囲に含まれる児童の割合



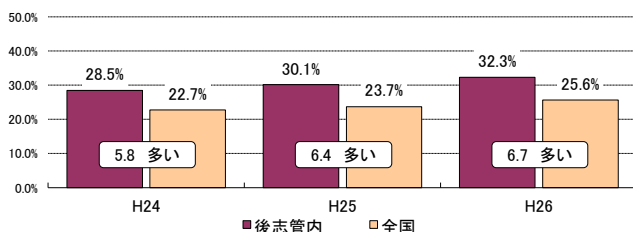
小学校算数A

	児童数	平均正答数	平均正答率(%)	中央値	標準偏差
後志管内	1,641	12.6 / 17	74.3	13.0	3.3
北海道(公立)	42,949	12.9 / 17	75.8	14.0	3.3
全国(公立)	1,080,657	13.3 / 17	78.1	14.0	3.2



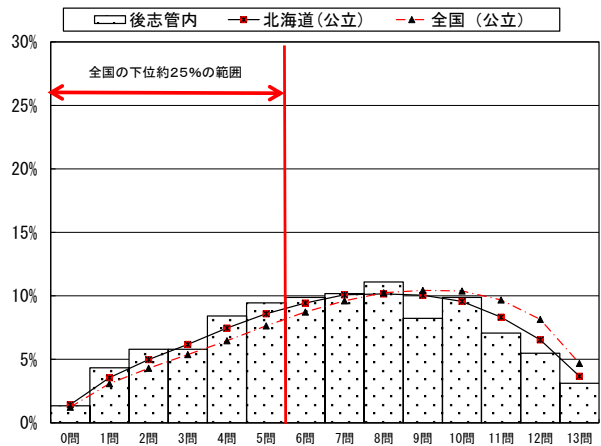
● 全国の下位約25%は、11問以下の正答数(正答率は64.7%以下)。

全国の下位約25%と同じ正答数の範囲に含まれる児童の割合



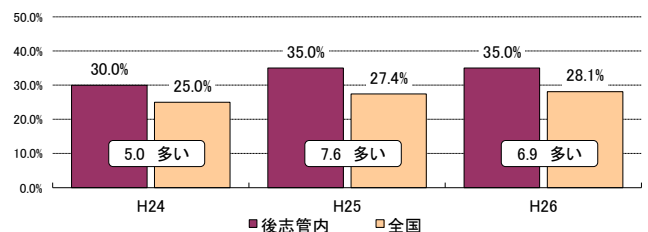
小学校算数B

	児童数	平均正答数	平均正答率(%)	中央値	標準偏差
後志管内	1,641	6.9 / 13	53.1	7.0	3.3
北海道(公立)	42,930	7.2 / 13	55.2	7.0	3.3
全国(公立)	1,080,442	7.6 / 13	58.2	8.0	3.3



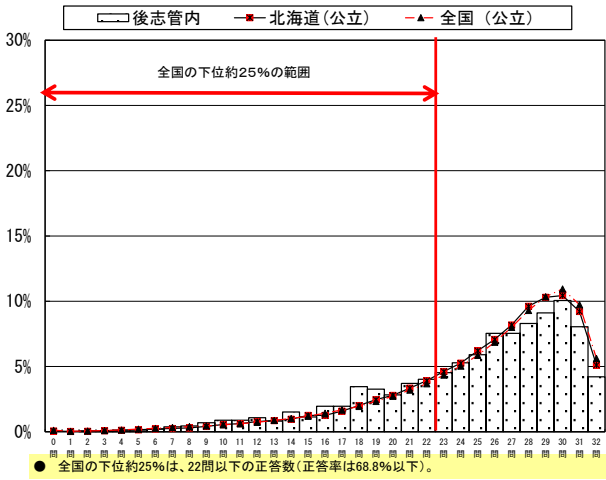
● 全国の下位約25%は、5問以下の正答数(正答率は38.5%以下)。

全国の下位約25%と同じ正答数の範囲に含まれる児童の割合

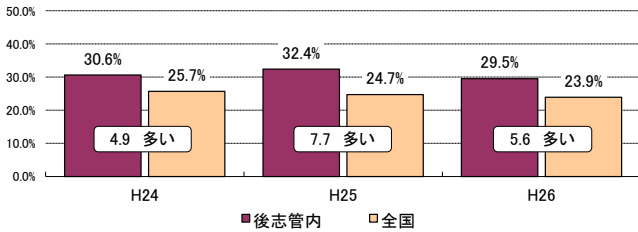


中学校国語 A

	生徒数	平均正答数	平均正答率(%)	中央値	標準偏差
後志管内	1,592	24.7 / 32	77.1	26.0	5.8
北海道(公立)	41,769	25.4 / 32	79.4	27.0	5.5
全国(公立)	1,017,965	25.4 / 32	79.4	27.0	5.7

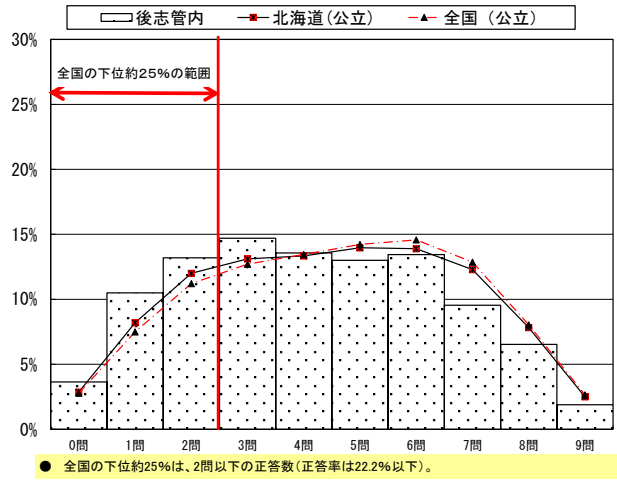


全国の下位約25%と同じ正答数の範囲に含まれる生徒の割合

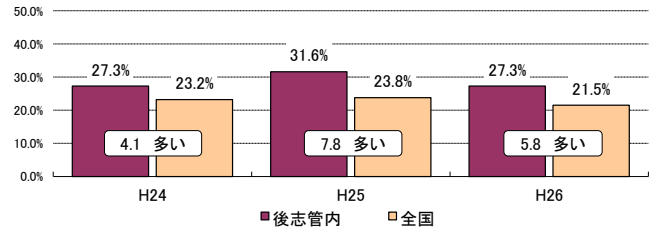


中学校国語 B

	生徒数	平均正答数	平均正答率(%)	中央値	標準偏差
後志管内	1,592	4.2 / 9	46.3	4.0	2.3
北海道(公立)	41,765	4.5 / 9	49.9	5.0	2.3
全国(公立)	1,018,157	4.6 / 9	51.0	5.0	2.3

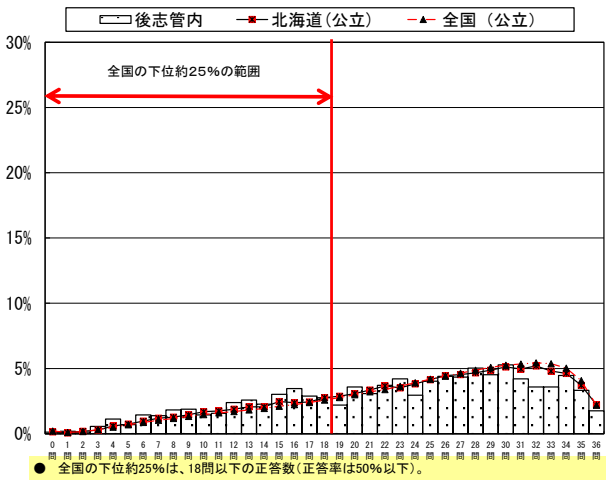


全国の下位約25%と同じ正答数の範囲に含まれる生徒の割合

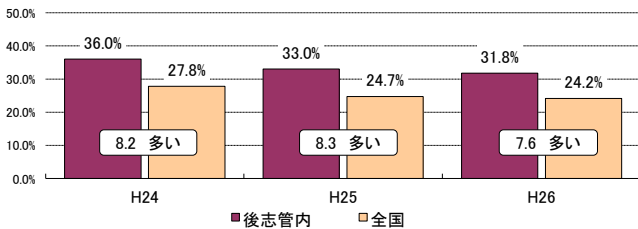


中学校数学 A

	生徒数	平均正答数	平均正答率(%)	中央値	標準偏差
後志管内	1,591	22.7 / 36	63.1	24.0	8.6
北海道(公立)	41,772	23.8 / 36	66.0	25.0	8.3
全国(公立)	1,018,328	24.3 / 36	67.4	26.0	8.2

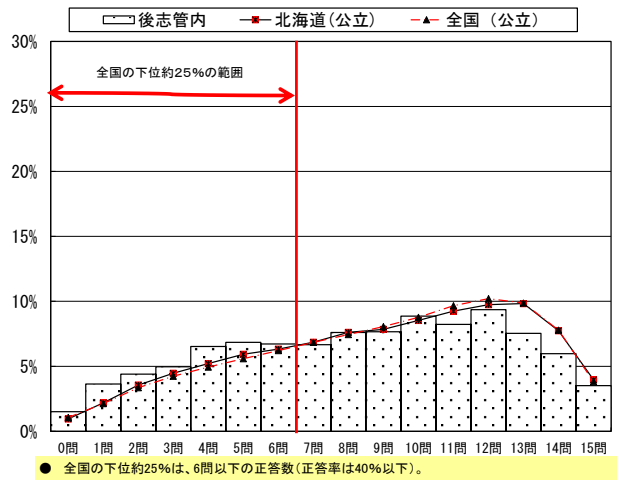


全国の下位約25%と同じ正答数の範囲に含まれる生徒の割合



中学校数学 B

	生徒数	平均正答数	平均正答率(%)	中央値	標準偏差
後志管内	1,592	8.3 / 15	55.3	9.0	4.0
北海道(公立)	41,763	8.9 / 15	59.4	9.0	3.9
全国(公立)	1,018,365	9.0 / 15	59.8	10.0	3.9



全国の下位約25%と同じ正答数の範囲に含まれる生徒の割合

