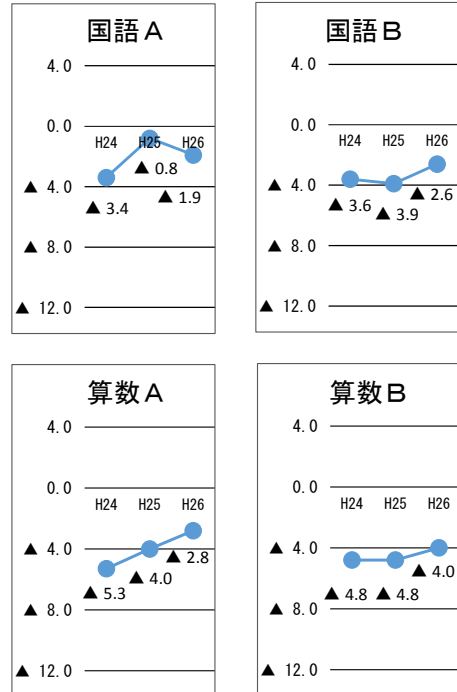


### 胆振管内小学校の状況(学校数:82校、児童数:3,338人)

#### 【胆振管内の平均正答率】

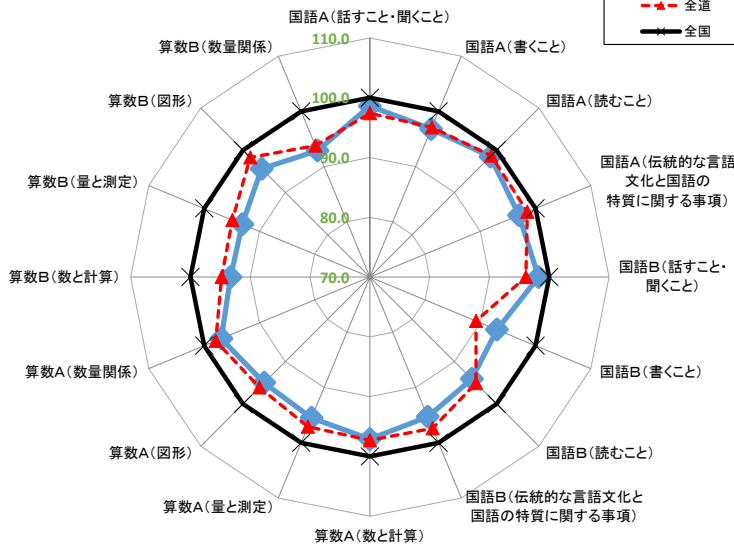
	国語A	国語B	算数A	算数B
胆振	71.0	52.9	75.3	54.2
全国	72.9	55.5	78.1	58.2

#### 【平均正答率の推移】(数値は管内の数値)



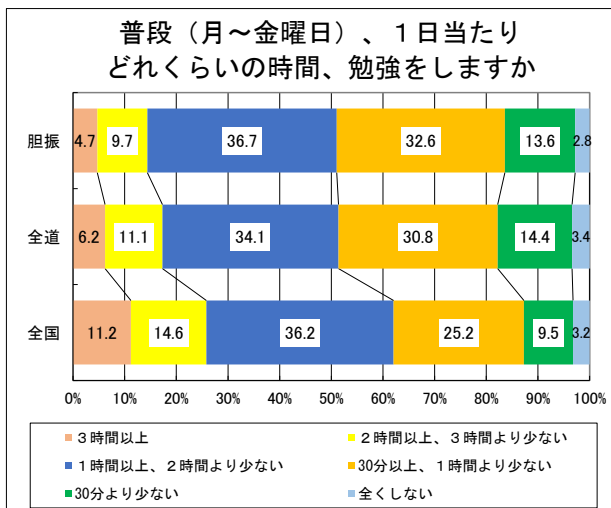
#### 【教科全体の状況】

教科の領域別に全国を100とした場合の全道及び管内の状況をレーダーチャートで示したもの(管内の平均正答率÷全国(公立)の平均正答率×100で算出)

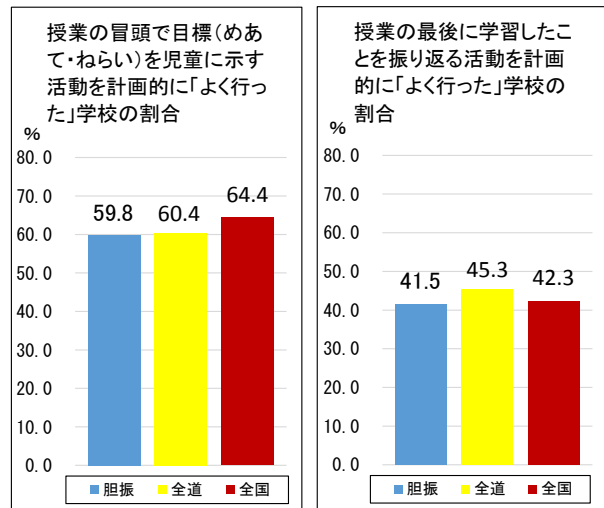


※「平均正答率-全国(公立)の平均正答率」の差を経年変化で示した管内別の結果を公表開始した平成24年度から掲載

#### 【児童質問紙】



#### 【学校質問紙】



#### 【分析】

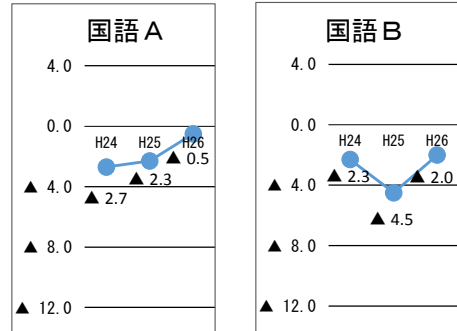
教科	〔国語A〕 全国の平均正答率より1.9ポイント低く、平成25年度と比べても差が広がっている。 〔国語B〕 全国の平均正答率より2.6ポイント低いが、平成25年度と比べると改善している。 〔算数A〕 全国の平均正答率より2.8ポイント低いが、平成25年度と比べると改善している。 〔算数B〕 全国の平均正答率より4.0ポイント低いが、平成25年度と比べると改善している。
児童質問紙	○ 普段、1日当たり1時間以上勉強する児童の割合は、51.1%であり、全道と比べて0.3ポイント、全国と比べて10.9ポイント低い。
学校質問紙	○ 授業の冒頭で目標を児童に示す活動を計画的に「よく行った」学校の割合は、59.8%であり、全道と比べて0.6ポイント、全国と比べて4.6ポイント低い。 ○ 授業の最後に学習したことを振り返る活動を計画的に「よく行った」学校の割合は、41.5%であり、全道と比べて3.8ポイント、全国と比べて0.8ポイント低い。

## 胆振管内中学校の状況(学校数:44校、生徒数:3,202人)

### 【胆振管内の平均正答率】

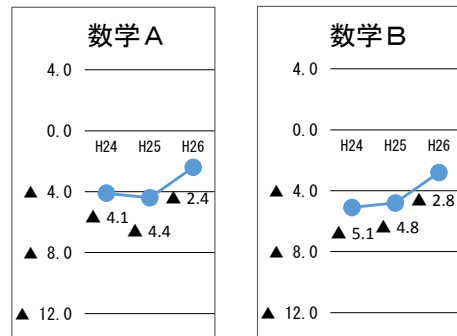
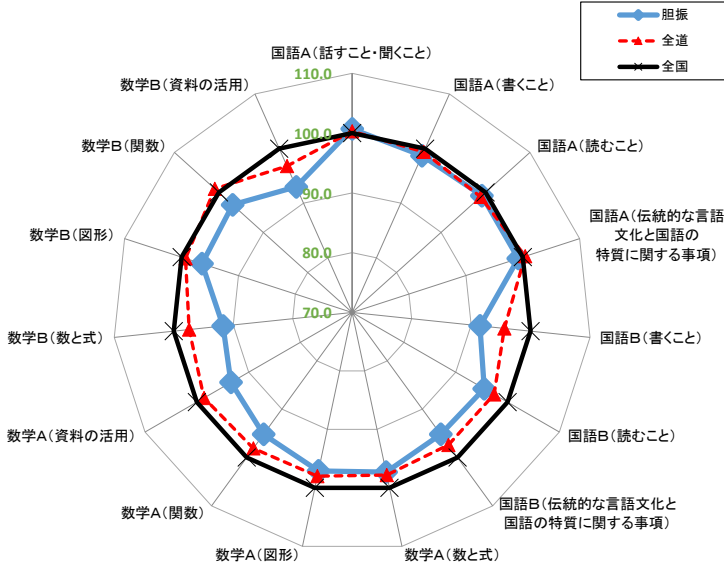
	国語A	国語B	数学A	数学B
胆振	78.9	49.0	65.0	57.0
全国	79.4	51.0	67.4	59.8

### 【平均正答率の推移】(数値は管内の数値)



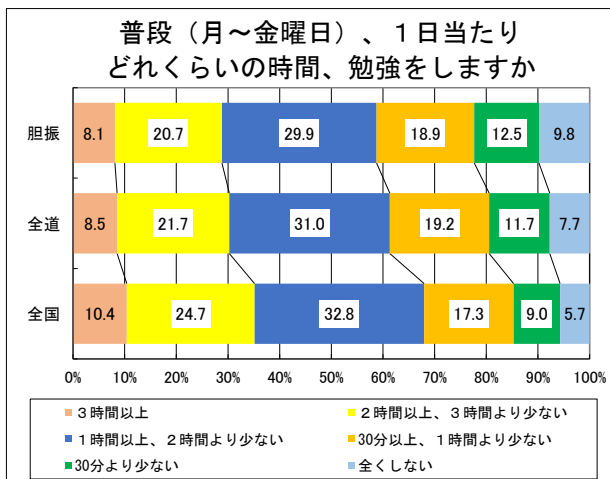
### 【教科全体の状況】

教科の領域別に全国を100とした場合の全道及び管内の状況をレーダーチャートで示したもの(管内の平均正答率÷全国(公立)の平均正答率×100で算出)

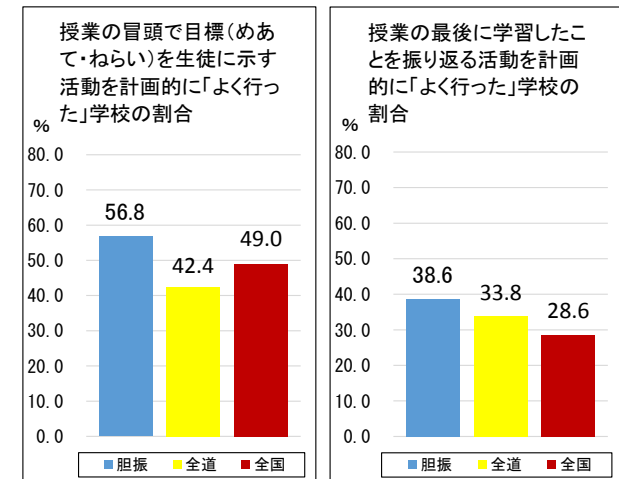


※「平均正答率-全国(公立)の平均正答率」の差を経年変化で示した管内別の結果を公表開始した平成24年度から掲載

### 【生徒質問紙】



### 【学校質問紙】



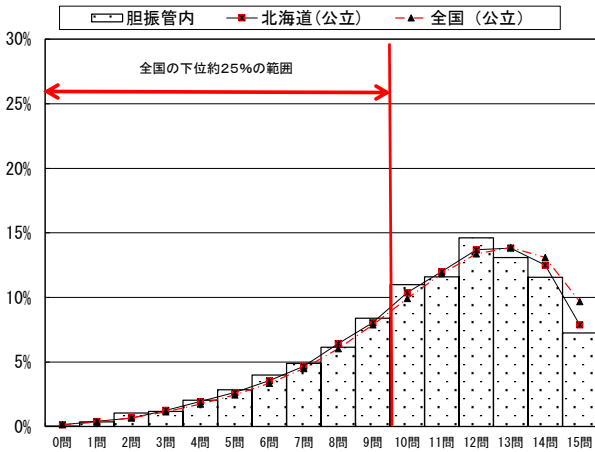
### 【分析】

教科	<p>〔国語A〕 全国の平均正答率より0.5ポイント低いが、平成25年度と比べると改善しており、「話すこと・聞くこと」は全国を上回っている。</p> <p>〔国語B〕 全国の平均正答率より2.0ポイント低いが、平成25年度と比べると改善している。</p> <p>〔数学A〕 全国の平均正答率より2.4ポイント低いが、平成25年度と比べると改善している。</p> <p>〔数学B〕 全国の平均正答率より2.8ポイント低いが、平成25年度と比べると改善している。</p>
生徒質問紙	○ 普段、1日当たり1時間以上勉強する生徒の割合は、58.7%であり、全道と比べて2.5ポイント、全国と比べて9.2ポイント低い。
学校質問紙	<p>○ 授業の冒頭で目標を生徒に示す活動を計画的に「よく行った」学校の割合は、56.8%であり、全道と比べて14.4ポイント、全国と比べて7.8ポイント高い。</p> <p>○ 授業の最後に学習したことを振り返る活動を計画的に「よく行った」学校の割合は、38.6%であり、全道と比べて4.8ポイント、全国と比べて10.0ポイント高い。</p>

# 正答数の状況(下位層の割合) 胆振管内

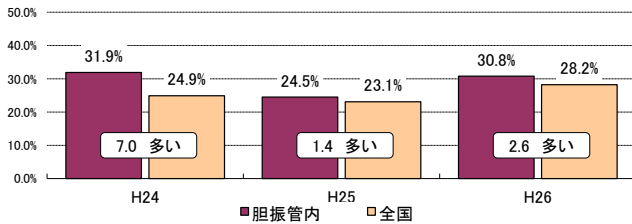
## 小学校国語A

	児童数	平均正答数	平均正答率(%)	中央値	標準偏差
胆振管内	3,338	10.6 / 15	71.0	11.0	3.1
北海道(公立)	42,951	10.8 / 15	71.8	11.0	3.1
全国(公立)	1,080,663	10.9 / 15	72.9	12.0	3.1



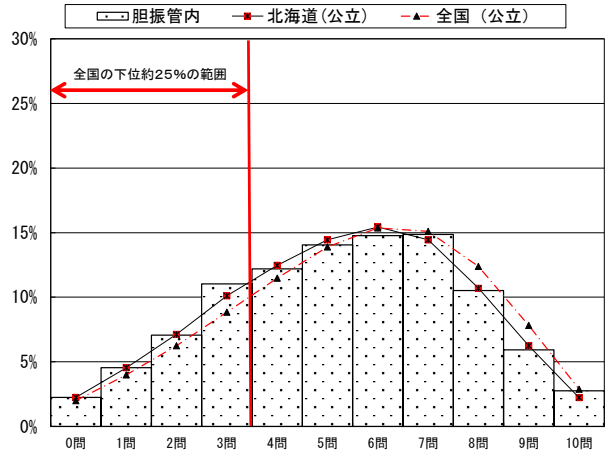
● 全国の下位約25%は、9問以下の正答数(正答率は60%以下)。

### 全国の下位約25%と同じ正答数の範囲に含まれる児童の割合



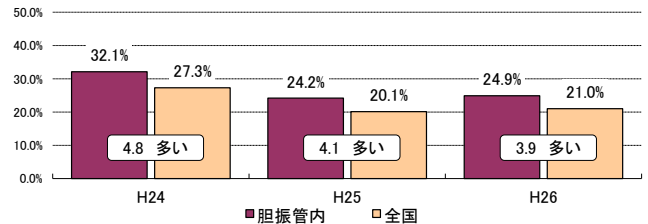
## 小学校国語B

	児童数	平均正答数	平均正答率(%)	中央値	標準偏差
胆振管内	3,337	5.3 / 10	52.9	5.0	2.4
北海道(公立)	42,939	5.3 / 10	52.9	5.0	2.4
全国(公立)	1,080,444	5.5 / 10	55.5	6.0	2.4



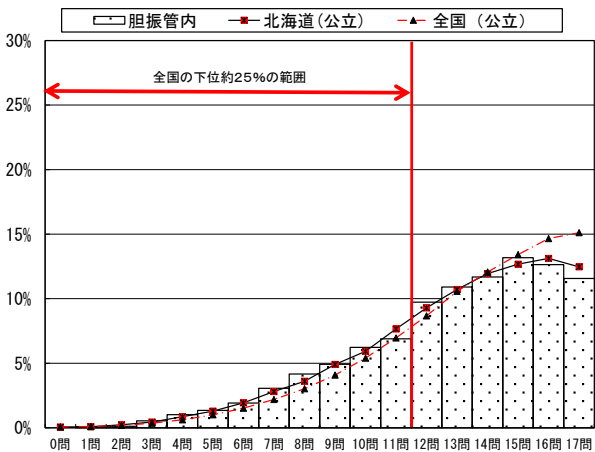
● 全国の下位約25%は、3問以下の正答数(正答率は30%以下)。

### 全国の下位約25%と同じ正答数の範囲に含まれる児童の割合



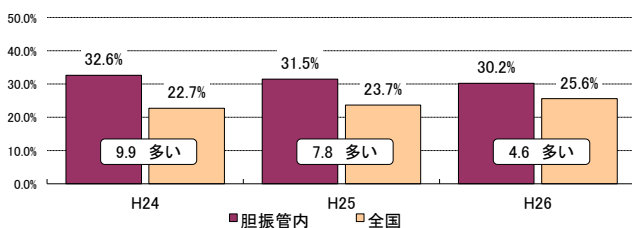
## 小学校算数A

	児童数	平均正答数	平均正答率(%)	中央値	標準偏差
胆振管内	3,338	12.8 / 17	75.3	13.0	3.3
北海道(公立)	42,949	12.9 / 17	75.8	14.0	3.3
全国(公立)	1,080,657	13.3 / 17	78.1	14.0	3.2



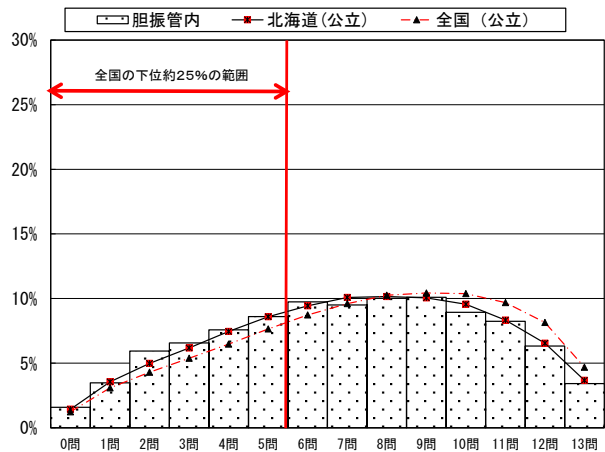
● 全国の下位約25%は、11問以下の正答数(正答率は64.7%以下)。

### 全国の下位約25%と同じ正答数の範囲に含まれる児童の割合



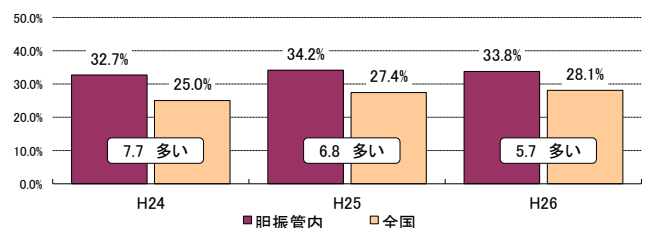
## 小学校算数B

	児童数	平均正答数	平均正答率(%)	中央値	標準偏差
胆振管内	3,337	7.0 / 13	54.2	7.0	3.3
北海道(公立)	42,930	7.2 / 13	55.2	7.0	3.3
全国(公立)	1,080,442	7.6 / 13	58.2	8.0	3.3



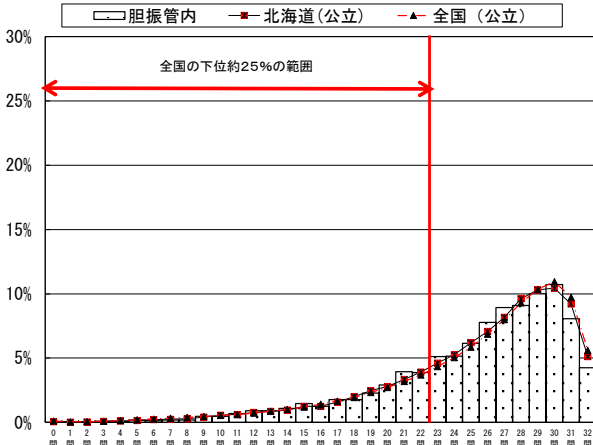
● 全国の下位約25%は、5問以下の正答数(正答率は38.5%以下)。

### 全国の下位約25%と同じ正答数の範囲に含まれる児童の割合

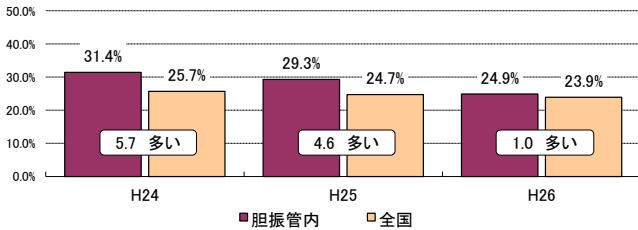


### 中学校国語 A

	生徒数	平均正答数	平均正答率(%)	中央値	標準偏差
胆振管内	3,202	25.2 / 32	78.9	27.0	5.4
北海道(公立)	41,769	25.4 / 32	79.4	27.0	5.5
全国(公立)	1,017,965	25.4 / 32	79.4	27.0	5.7

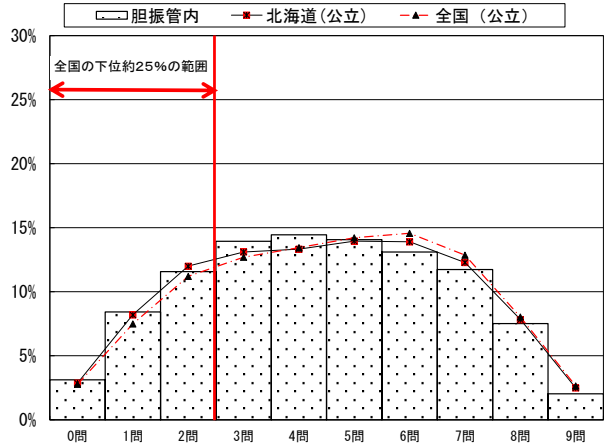


#### 全国の下位約25%と同じ正答数の範囲に含まれる生徒の割合

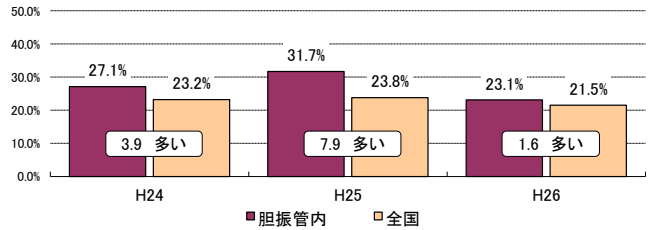


### 中学校国語 B

	生徒数	平均正答数	平均正答率(%)	中央値	標準偏差
胆振管内	3,204	4.4 / 9	49.0	4.0	2.3
北海道(公立)	41,765	4.5 / 9	49.9	5.0	2.3
全国(公立)	1,018,157	4.6 / 9	51.0	5.0	2.3

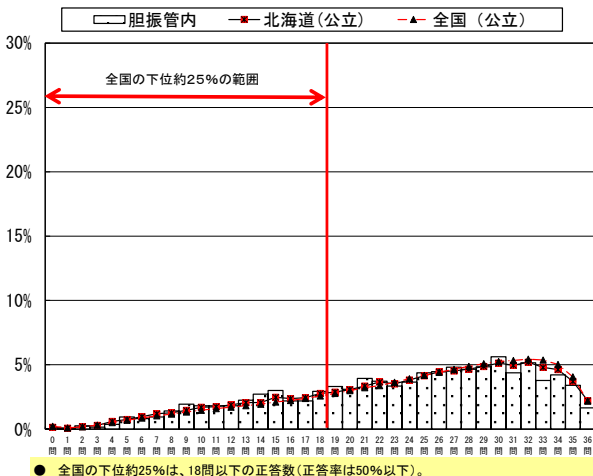


#### 全国の下位約25%と同じ正答数の範囲に含まれる生徒の割合

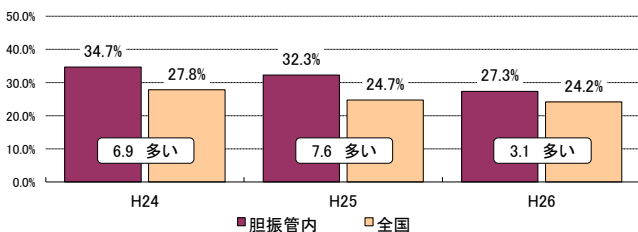


### 中学校数学 A

	生徒数	平均正答数	平均正答率(%)	中央値	標準偏差
胆振管内	3,201	23.4 / 36	65.0	25.0	8.1
北海道(公立)	41,772	23.8 / 36	66.0	25.0	8.3
全国(公立)	1,018,328	24.3 / 36	67.4	26.0	8.2

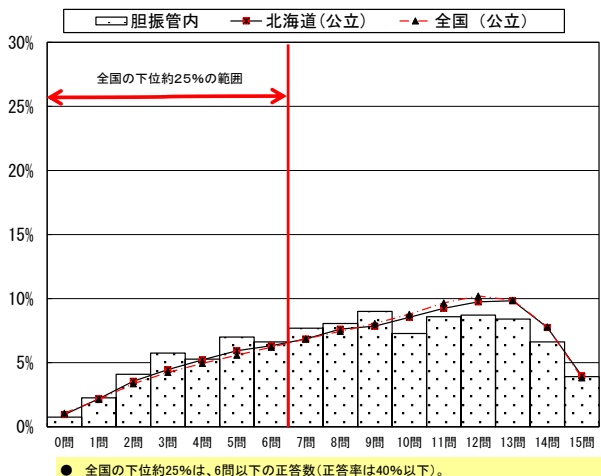


#### 全国の下位約25%と同じ正答数の範囲に含まれる生徒の割合



### 中学校数学 B

	生徒数	平均正答数	平均正答率(%)	中央値	標準偏差
胆振管内	3,201	8.6 / 15	57.0	9.0	3.9
北海道(公立)	41,763	8.9 / 15	59.4	9.0	3.9
全国(公立)	1,018,365	9.0 / 15	59.8	10.0	3.9



#### 全国の下位約25%と同じ正答数の範囲に含まれる生徒の割合

