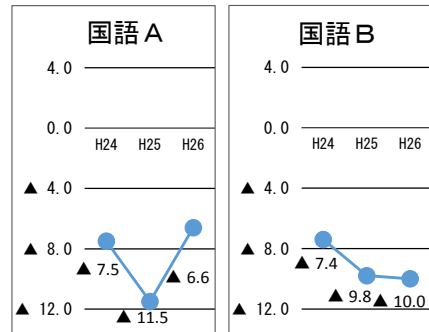


日高管内小学校の状況(学校数:29校、児童数:589人)

【日高管内の平均正答率】

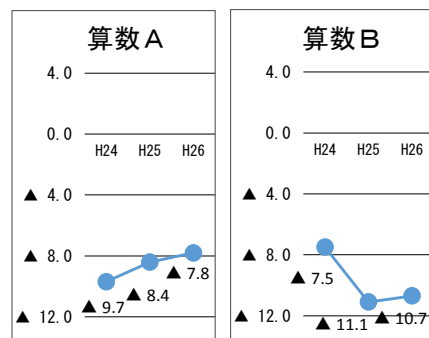
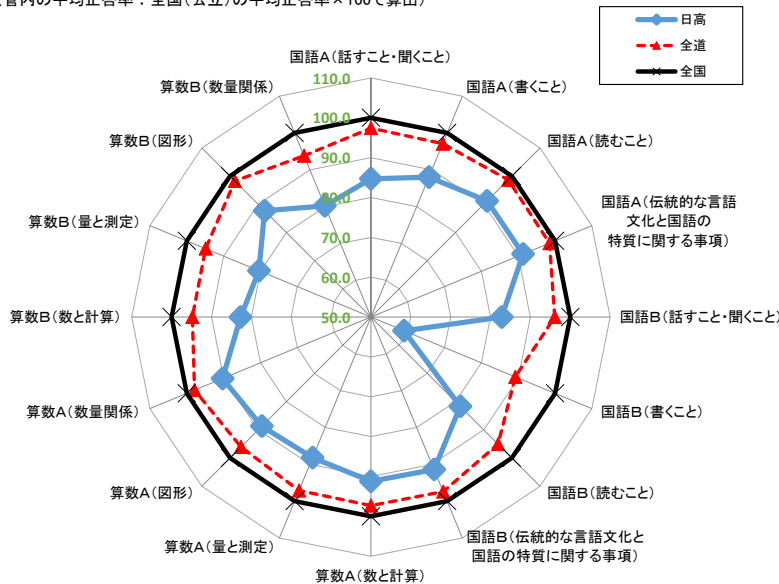
	国語A	国語B	算数A	算数B
日高	66.3	45.5	70.3	47.5
全国	72.9	55.5	78.1	58.2

【平均正答率の推移】(数値は管内の数値)



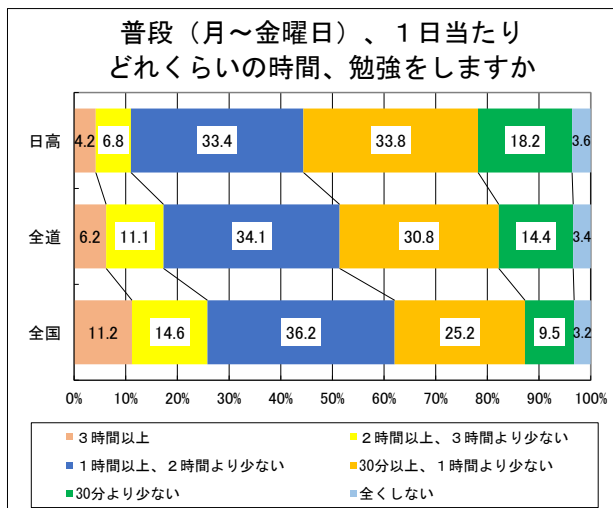
【教科全体の状況】

教科の領域別に全国を100とした場合の全道及び管内の状況をレーダーチャートで示したもの
(管内の平均正答率÷全国(公立)の平均正答率×100で算出)

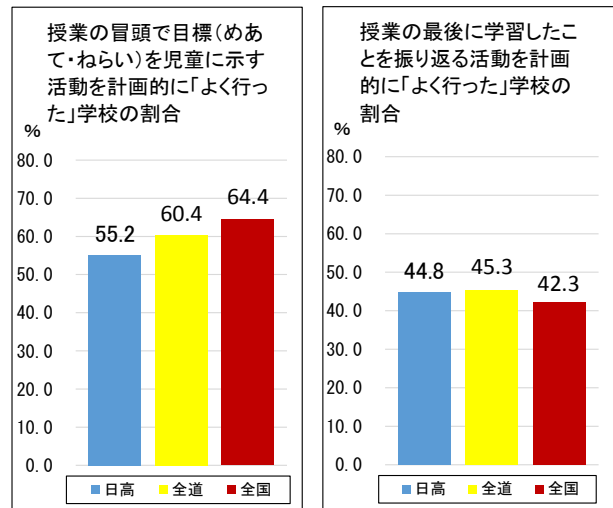


※「平均正答率-全国(公立)の平均正答率」の差を経年変化で示した管内別の結果を公表開始した平成24年度から掲載

【児童質問紙】



【学校質問紙】



【分析】

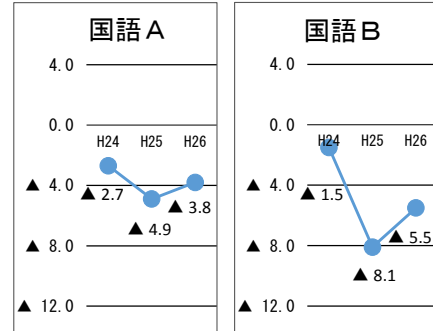
教科	<p>【国語A】 全国の平均正答率より6.6ポイント低いが、平成25年度と比べると改善している。「話すこと・聞くこと」「書くこと」は全国との差が大きい。</p> <p>【国語B】 全国の平均正答率より10.0ポイント低く、平成25年度と比べても差が広がっている。「話すこと・聞くこと」「書くこと」「読むこと」は全国との差が大きい。</p> <p>【算数A】 全国の平均正答率より7.8ポイント低いが、平成25年度と比べると改善している。「量と測定」「図形」は全国との差が大きい。</p> <p>【算数B】 全国の平均正答率より10.7ポイント低いが、平成25年度と比べると改善している。すべての領域で全国との差が大きい。</p>
児童質問紙	<p>○ 普段、1日当たり1時間以上勉強する児童の割合は、44.4%であり、全道と比べて7.0ポイント、全国と比べて17.6ポイント低い。</p>
学校質問紙	<p>○ 授業の冒頭で目標を児童に示す活動を計画的に「よく行った」学校の割合は、55.2%であり、全道と比べて5.2ポイント、全国と比べて9.2ポイント低い。</p> <p>○ 授業の最後に学習したことを振り返る活動を計画的に「よく行った」学校の割合は、44.8%であり、全道と比べて0.5ポイント低く、全国と比べて、2.5ポイント高い。</p>

■ 日高管内中学校の状況(学校数:16校、生徒数:559人)

【日高管内の平均正答率】

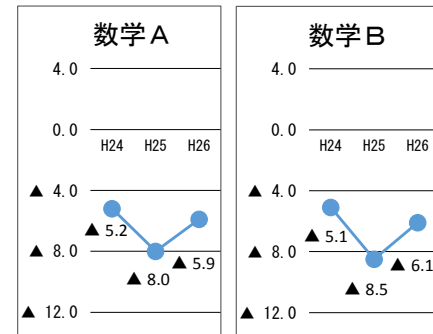
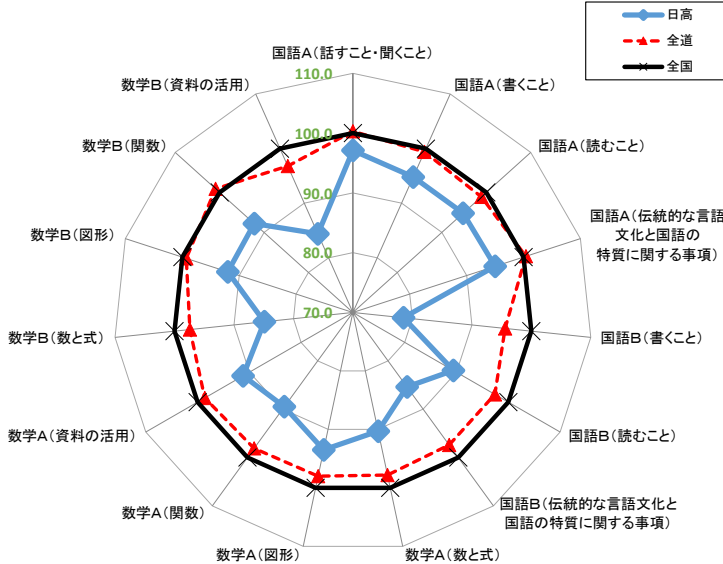
	国語A	国語B	数学A	数学B
日高	75.6	45.5	61.5	53.7
全国	79.4	51.0	67.4	59.8

【平均正答率の推移】(数値は管内の数値)



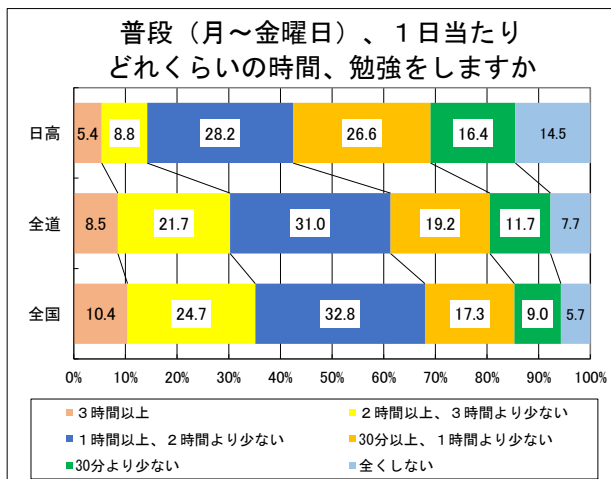
【教科全体の状況】

教科の領域別に全国を100とした場合の全道及び管内の状況をレーダーチャートで示したものの(管内の平均正答率÷全国(公立)の平均正答率×100で算出)

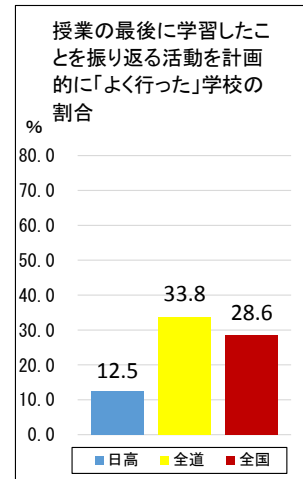
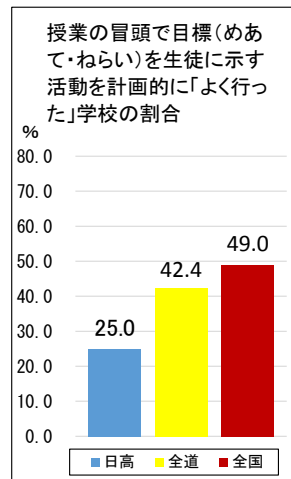


※「平均正答率-全国(公立)の平均正答率」の差を経年変化で示した管内別の結果を公表開始した平成24年度から掲載

【生徒質問紙】



【学校質問紙】



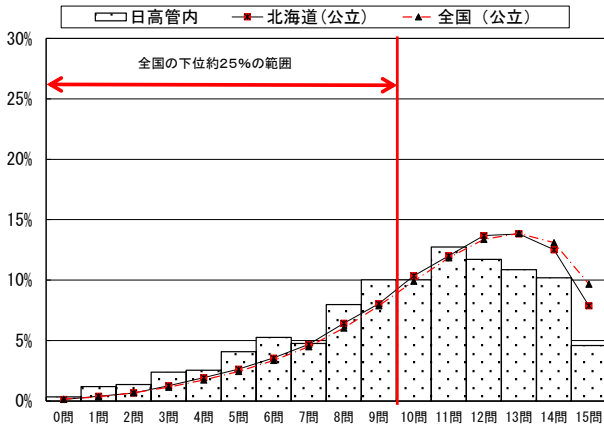
【分析】

教科	<p>〔国語A〕 全国の平均正答率より3.8ポイント低いが、平成25年度と比べると改善している。</p> <p>〔国語B〕 全国の平均正答率より5.5ポイント低いが、平成25年度と比べると改善している。すべての領域で全国との差が大きい。</p> <p>〔数学A〕 全国の平均正答率より5.9ポイント低いが、平成25年度と比べると改善している。「関数」は全国との差が大きい。</p> <p>〔数学B〕 全国の平均正答率より6.1ポイント低いが、平成25年度と比べると改善している。「数と式」「資料の活用」は全国との差が大きい。</p>
生徒質問紙	<ul style="list-style-type: none"> ○ 普段、1日当たり1時間以上勉強する生徒の割合は、42.4%であり、全道と比べて18.8ポイント、全国と比べて25.5ポイント低い。
学校質問紙	<ul style="list-style-type: none"> ○ 授業の冒頭で目標を生徒に示す活動を計画的に「よく行った」学校の割合は、25.0%であり、全道と比べて17.4ポイント、全国と比べて24.0ポイント低い。 ○ 授業の最後に学習したことを振り返る活動を計画的に「よく行った」学校の割合は、12.5%であり、全道と比べて21.3ポイント、全国と比べて16.1ポイント低い。

正答数の状況（下位層の割合） 日高管内

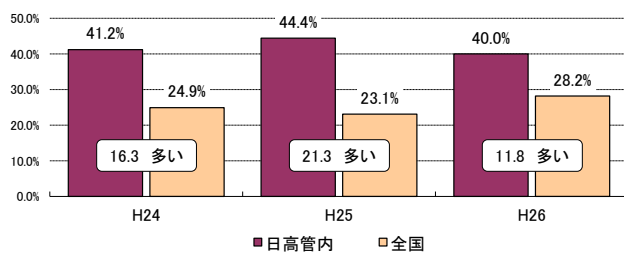
小学校国語A

	児童数	平均正答数	平均正答率(%)	中央値	標準偏差
日高管内	589	9.9 / 15	66.3	11.0	3.4
北海道(公立)	42,951	10.8 / 15	71.8	11.0	3.1
全国(公立)	1,080,663	10.9 / 15	72.9	12.0	3.1



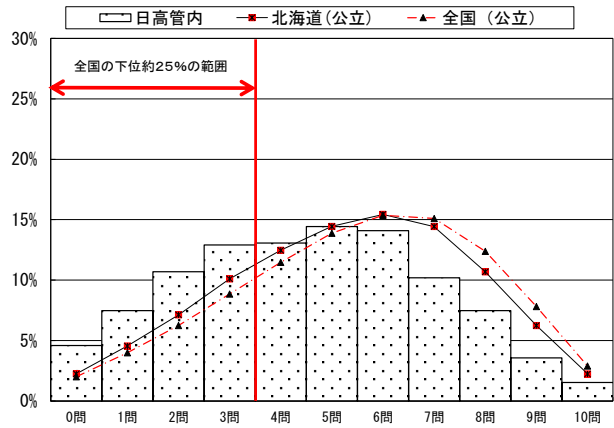
● 全国の下位約25%は、9問以下の正答数（正答率は60%以下）。

全国の下位約25%と同じ正答数の範囲に含まれる児童の割合



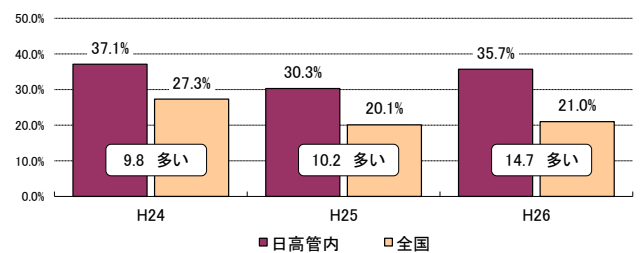
小学校国語B

	児童数	平均正答数	平均正答率(%)	中央値	標準偏差
日高管内	589	4.6 / 10	45.5	5.0	2.4
北海道(公立)	42,939	5.3 / 10	52.9	5.0	2.4
全国(公立)	1,080,444	5.5 / 10	55.5	6.0	2.4



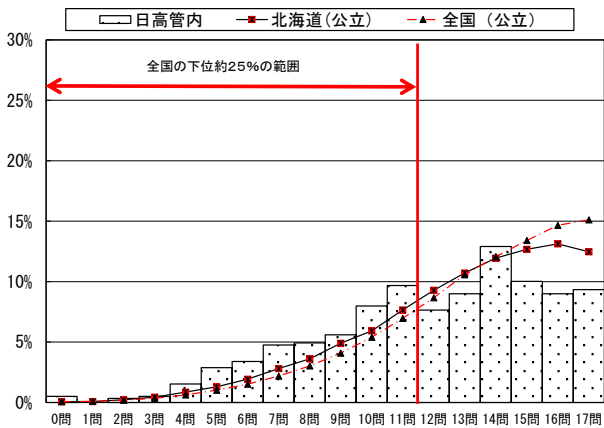
● 全国の下位約25%は、3問以下の正答数（正答率は30%以下）。

全国の下位約25%と同じ正答数の範囲に含まれる児童の割合



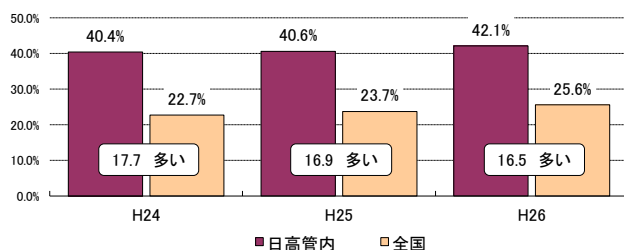
小学校算数A

	児童数	平均正答数	平均正答率(%)	中央値	標準偏差
日高管内	589	11.9 / 17	70.3	13.0	3.6
北海道(公立)	42,949	12.9 / 17	75.8	14.0	3.3
全国(公立)	1,080,657	13.3 / 17	78.1	14.0	3.2



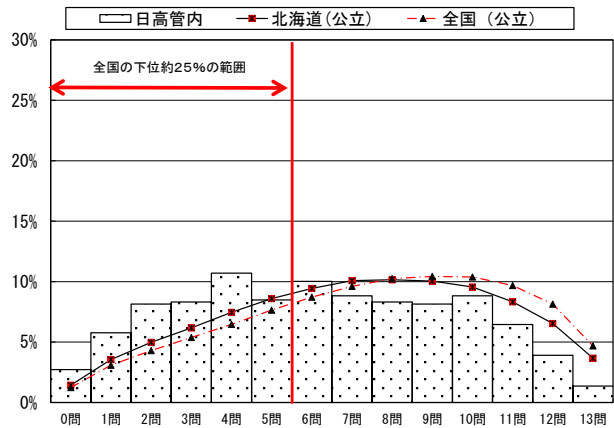
● 全国の下位約25%は、11問以下の正答数（正答率は64.7%以下）。

全国の下位約25%と同じ正答数の範囲に含まれる児童の割合



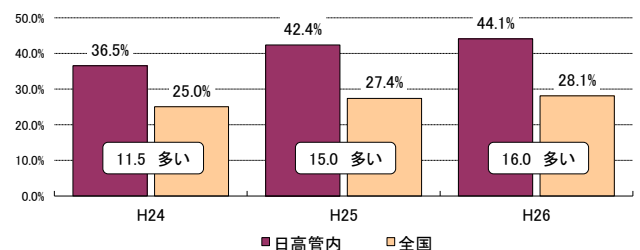
小学校算数B

	児童数	平均正答数	平均正答率(%)	中央値	標準偏差
日高管内	589	6.2 / 13	47.5	6.0	3.3
北海道(公立)	42,930	7.2 / 13	55.2	7.0	3.3
全国(公立)	1,080,442	7.6 / 13	58.2	8.0	3.3



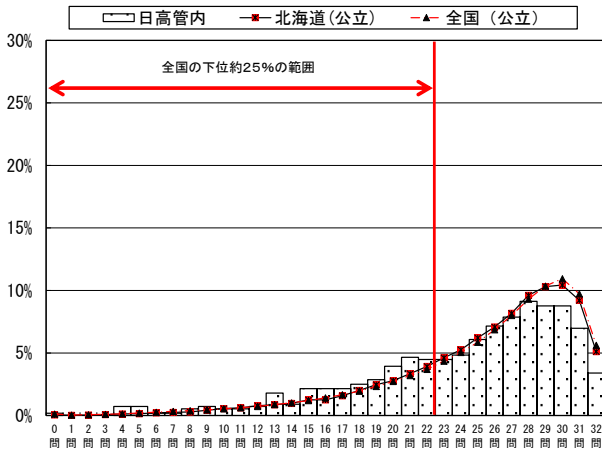
● 全国の下位約25%は、5問以下の正答数（正答率は38.5%以下）。

全国の下位約25%と同じ正答数の範囲に含まれる児童の割合



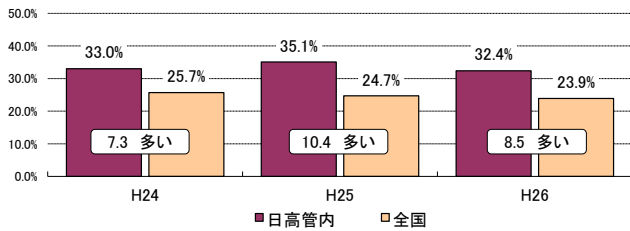
中学校国語 A

	生徒数	平均正答数	平均正答率(%)	中央値	標準偏差
日高管内	559	24.2 / 32	75.6	26.0	6.1
北海道(公立)	41,769	25.4 / 32	79.4	27.0	5.5
全国(公立)	1,017,965	25.4 / 32	79.4	27.0	5.7



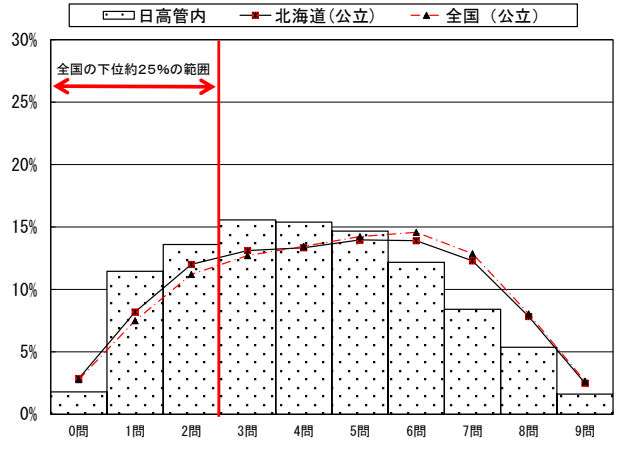
● 全国の下位約25%は、22問以下の正答数（正答率は68.8%以下）。

全国の下位約25%と同じ正答数の範囲に含まれる生徒の割合



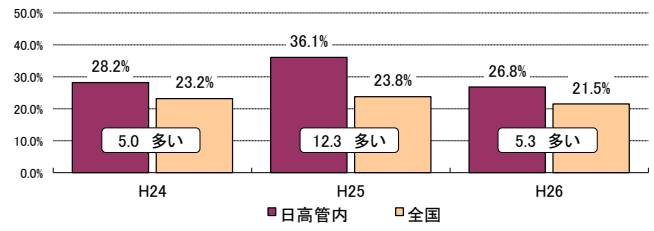
中学校国語 B

	生徒数	平均正答数	平均正答率(%)	中央値	標準偏差
日高管内	559	4.1 / 9	45.5	4.0	2.2
北海道(公立)	41,765	4.5 / 9	49.9	5.0	2.3
全国(公立)	1,018,157	4.6 / 9	51.0	5.0	2.3



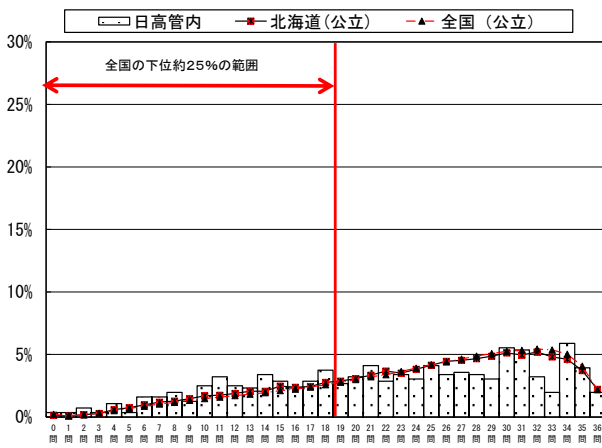
● 全国の下位約25%は、2問以下の正答数（正答率は22.2%以下）。

全国の下位約25%と同じ正答数の範囲に含まれる生徒の割合



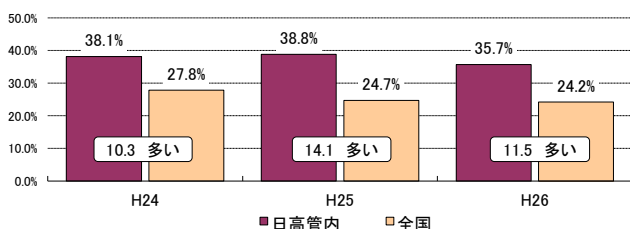
中学校数学 A

	生徒数	平均正答数	平均正答率(%)	中央値	標準偏差
日高管内	560	22.1 / 36	61.5	23.0	9.0
北海道(公立)	41,772	23.8 / 36	66.0	25.0	8.3
全国(公立)	1,018,328	24.3 / 36	67.4	26.0	8.2



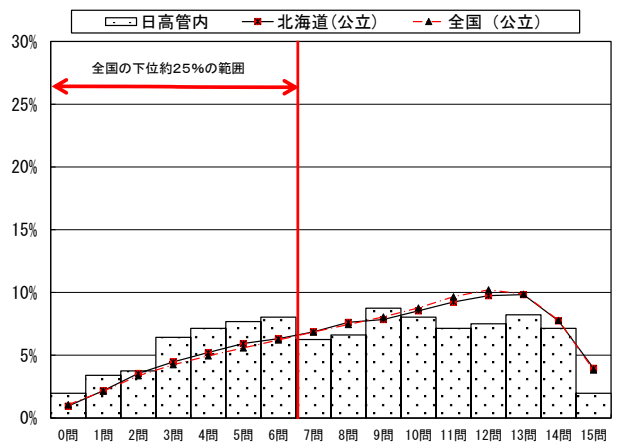
● 全国の下位約25%は、18問以下の正答数（正答率は50%以下）。

全国の下位約25%と同じ正答数の範囲に含まれる生徒の割合



中学校数学 B

	生徒数	平均正答数	平均正答率(%)	中央値	標準偏差
日高管内	560	8.1 / 15	53.7	8.0	4.0
北海道(公立)	41,763	8.9 / 15	59.4	9.0	3.9
全国(公立)	1,018,365	9.0 / 15	59.8	10.0	3.9



● 全国の下位約25%は、6問以下の正答数（正答率は40%以下）。

全国の下位約25%と同じ正答数の範囲に含まれる生徒の割合

