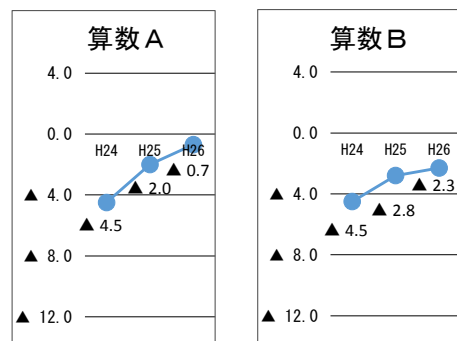
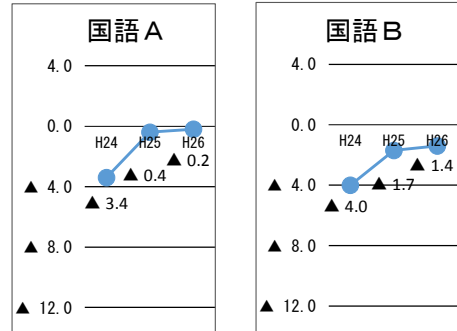


■ 上川管内小学校の状況(学校数:124校、児童数:3,987人)

【上川管内の平均正答率】

	国語A	国語B	算数A	算数B
上川	72.7	54.1	77.4	55.9
全国	72.9	55.5	78.1	58.2

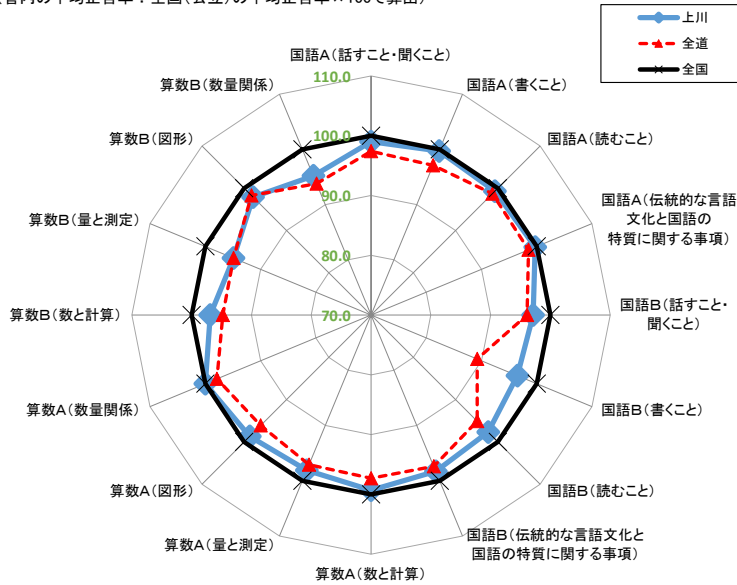
【平均正答率の推移】(数値は管内の数値)



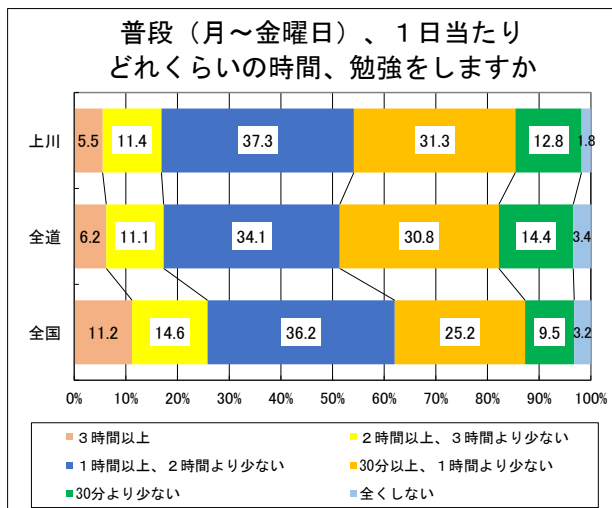
※「平均正答率-全国(公立)の平均正答率」の差を経年変化で示した管内別の結果を公表開始した平成24年度から掲載

【教科全体の状況】

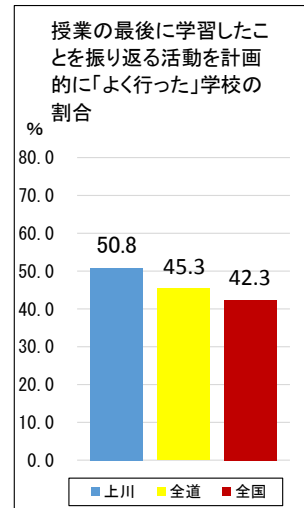
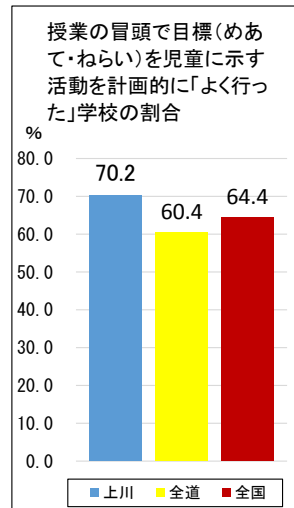
教科の領域別に全国を100とした場合の全道及び管内の状況をレーダーチャートで示したものと(管内の平均正答率÷全国(公立)の平均正答率×100で算出)



【児童質問紙】



【学校質問紙】



【分析】

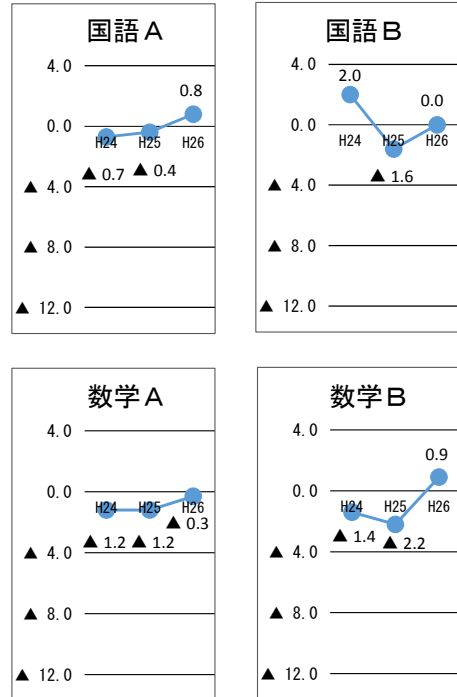
教科	〔国語A〕 全国の平均正答率より0.2ポイント低いですが、平成25年度と比べると改善している。 〔国語B〕 全国の平均正答率より1.4ポイント低いですが、平成25年度と比べると改善している。 〔算数A〕 全国の平均正答率より0.7ポイント低いですが、平成25年度と比べると改善している。 〔算数B〕 全国の平均正答率より2.3ポイント低いですが、平成25年度と比べると改善している。
児童質問紙	○ 普段、1日当たり1時間以上勉強する児童の割合は、54.2%であり、全道と比べて2.8ポイント高く、全国と比べて7.8ポイント低い。
学校質問紙	○ 授業の冒頭で目標を児童に示す活動を計画的に「よく行った」学校の割合は、70.2%であり、全道と比べて9.8ポイント、全国と比べて5.8ポイント高い。 ○ 授業の最後に学習したことを振り返る活動を計画的に「よく行った」学校の割合は、50.8%であり、全道と比べて5.5ポイント、全国と比べて8.5ポイント高い。

■ 上川管内中学校の状況(学校数:67校、生徒数:4,010人)

【上川管内の平均正答率】

	国語A	国語B	数学A	数学B
上川	80.2	51.0	67.1	60.7
全国	79.4	51.0	67.4	59.8

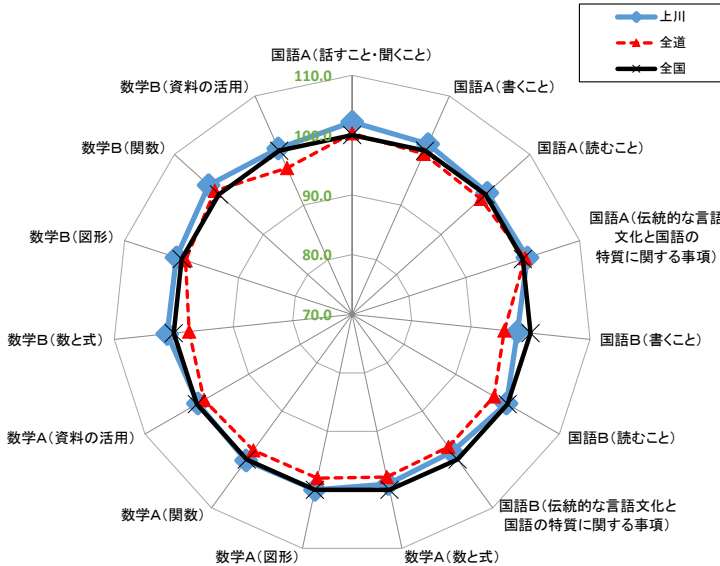
【平均正答率の推移】(数値は管内の数値)



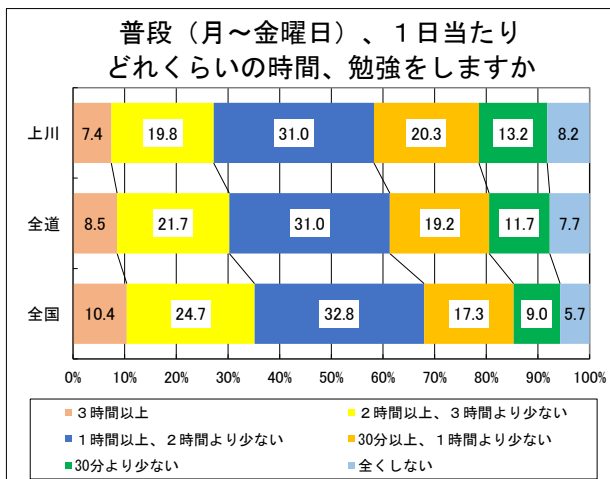
※「平均正答率－全国(公立)の平均正答率」の差を経年変化で示した管内別の結果を公表開始した平成24年度から掲載

【教科全体の状況】

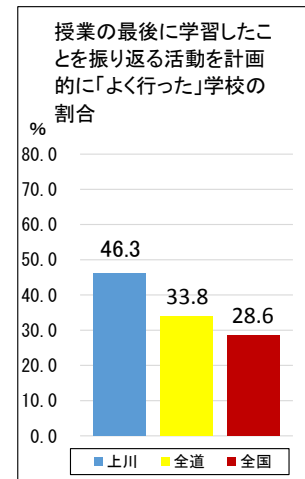
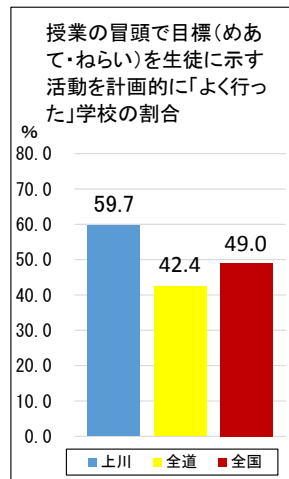
教科の領域別に全国を100とした場合の全道及び管内の状況をレーダーチャートで示したもの(管内の平均正答率÷全国(公立)の平均正答率×100で算出)



【生徒質問紙】



【学校質問紙】



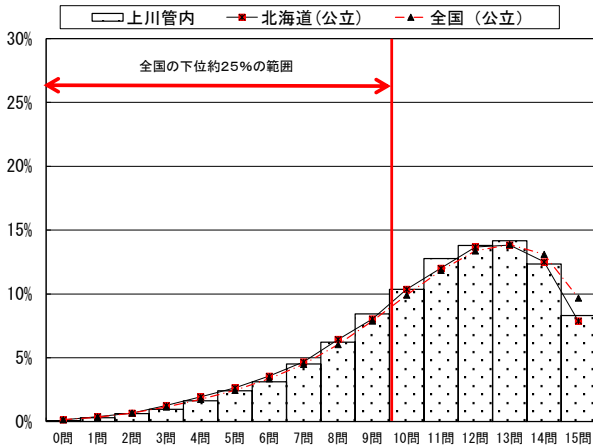
【分析】

教科	<p>【国語A】 全国の平均正答率より0.8ポイント高く、すべての領域で全国を上回っている。</p> <p>【国語B】 全国の平均正答率と同じであり、平成25年度と比べると改善している。</p> <p>【数学A】 全国の平均正答率より0.3ポイント低いが、平成25年度と比べると改善しており、「関数」は全国を上回っている。</p> <p>【数学B】 全国の平均正答率より0.9ポイント高く、すべての領域で全国平均を上回っている。</p>
生徒質問紙	<p>○ 普段、1日当たり1時間以上勉強する生徒の割合は、58.2%であり、全道と比べて3.0ポイント、全国と比べて9.7ポイント低い。</p>
学校質問紙	<p>○ 授業の冒頭で目標を生徒に示す活動を計画的に「よく行った」学校の割合は、59.7%であり、全道と比べて17.3ポイント、全国と比べて10.7ポイント高い。</p> <p>○ 授業の最後に学習したことを振り返る活動を計画的に「よく行った」学校の割合は、46.3%であり、全道と比べて12.5ポイント、全国と比べて17.7ポイント高い。</p>

正答数の状況（下位層の割合） 上川管内

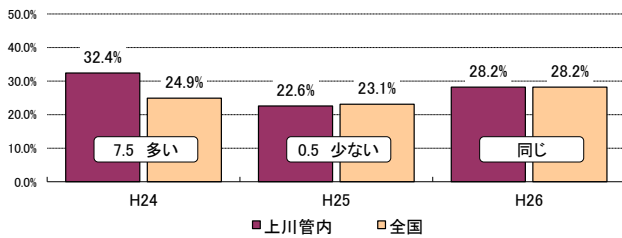
小学校国語A

	児童数	平均正答数	平均正答率(%)	中央値	標準偏差
上川管内	3,987	10.9 / 15	72.7	11.0	3.0
北海道(公立)	42,951	10.8 / 15	71.8	11.0	3.1
全国(公立)	1,080,663	10.9 / 15	72.9	12.0	3.1



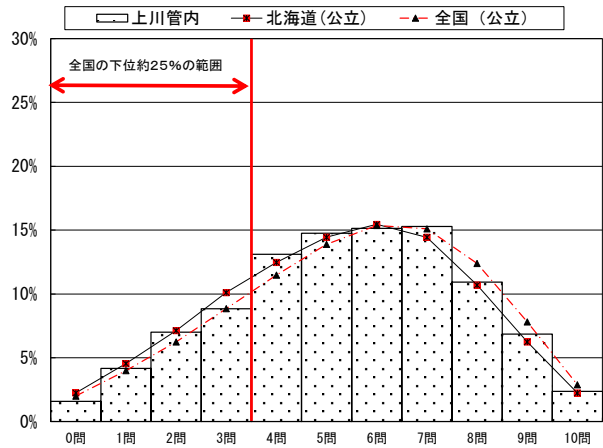
● 全国の下位約25%は、9問以下の正答数（正答率は60%以下）。

全国の下位約25%と同じ正答数の範囲に含まれる児童の割合



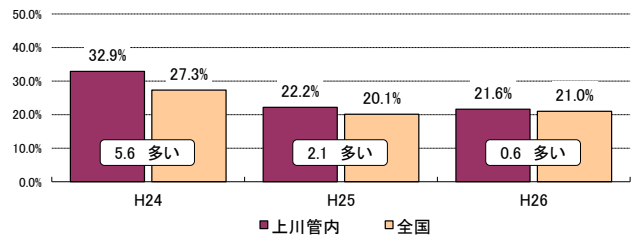
小学校国語B

	児童数	平均正答数	平均正答率(%)	中央値	標準偏差
上川管内	3,984	5.4 / 10	54.1	6.0	2.3
北海道(公立)	42,939	5.3 / 10	52.9	5.0	2.4
全国(公立)	1,080,444	5.5 / 10	55.5	6.0	2.4



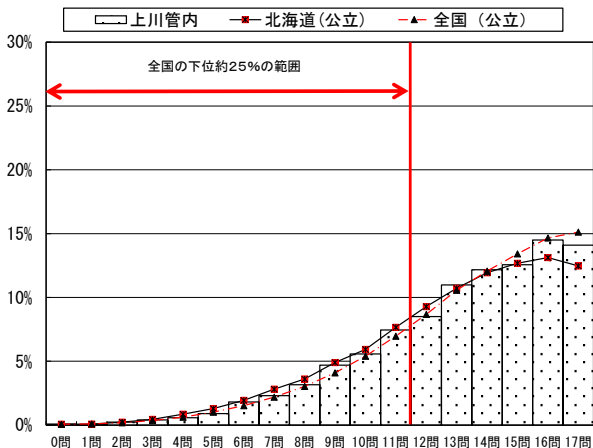
● 全国の下位約25%は、3問以下の正答数（正答率は30%以下）。

全国の下位約25%と同じ正答数の範囲に含まれる児童の割合



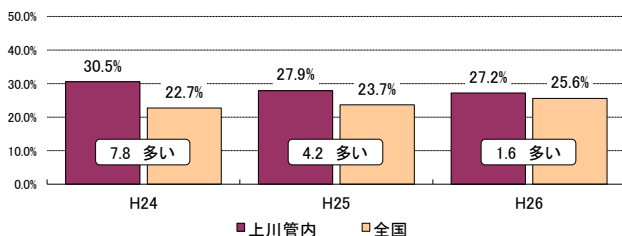
小学校算数A

	児童数	平均正答数	平均正答率(%)	中央値	標準偏差
上川管内	3,987	13.2 / 17	77.4	14.0	3.2
北海道(公立)	42,949	12.9 / 17	75.8	14.0	3.3
全国(公立)	1,080,657	13.3 / 17	78.1	14.0	3.2



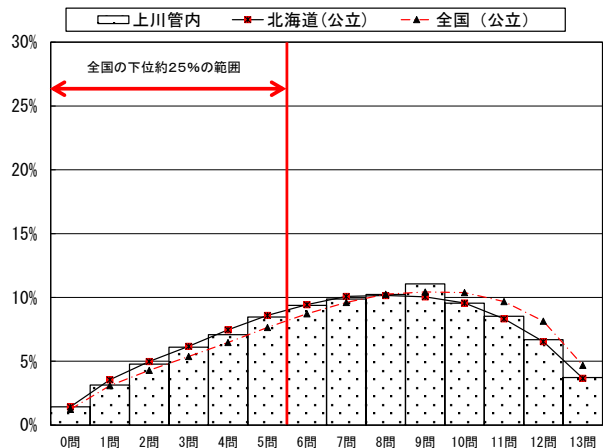
● 全国の下位約25%は、11問以下の正答数（正答率は64.7%以下）。

全国の下位約25%と同じ正答数の範囲に含まれる児童の割合



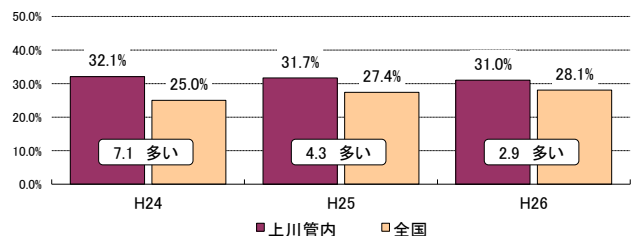
小学校算数B

	児童数	平均正答数	平均正答率(%)	中央値	標準偏差
上川管内	3,980	7.3 / 13	55.9	7.0	3.3
北海道(公立)	42,930	7.2 / 13	55.2	7.0	3.3
全国(公立)	1,080,442	7.6 / 13	58.2	8.0	3.3



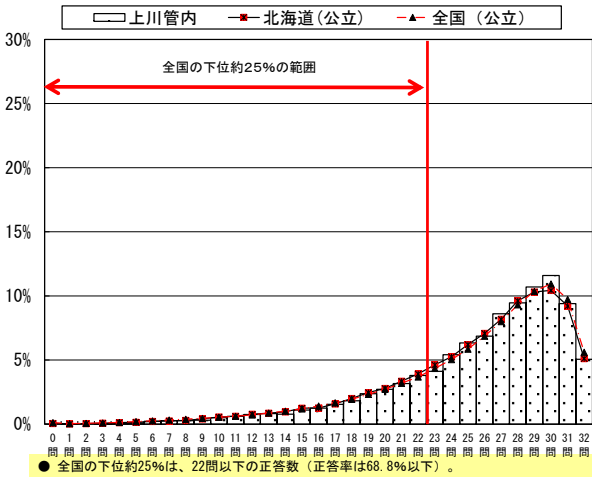
● 全国の下位約25%は、5問以下の正答数（正答率は38.5%以下）。

全国の下位約25%と同じ正答数の範囲に含まれる児童の割合

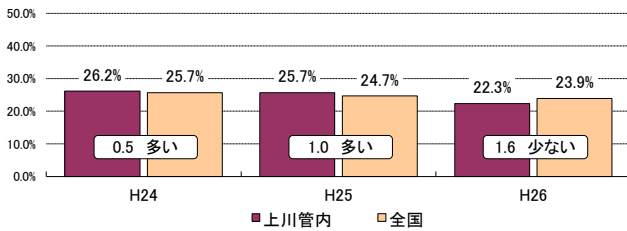


中学校国語A

	生徒数	平均正答数	平均正答率(%)	中央値	標準偏差
上川管内	4,010	25.7 / 32	80.2	27.0	5.3
北海道(公立)	41,769	25.4 / 32	79.4	27.0	5.5
全国(公立)	1,017,965	25.4 / 32	79.4	27.0	5.7

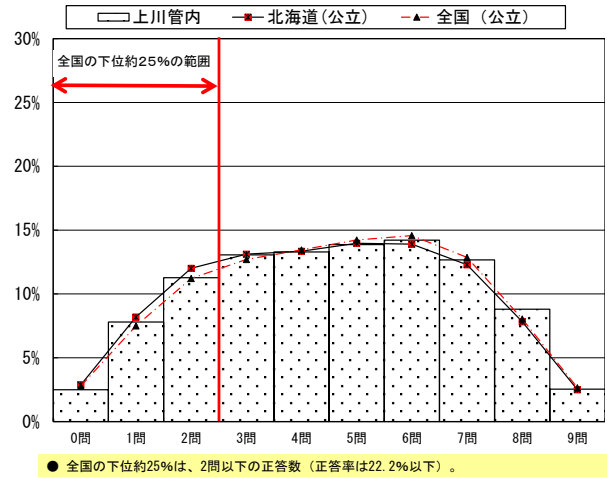


全国の下位約25%と同じ正答数の範囲に含まれる生徒の割合

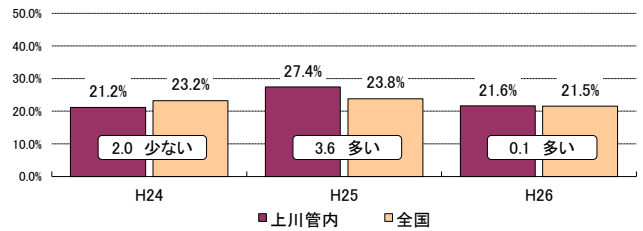


中学校国語B

	生徒数	平均正答数	平均正答率(%)	中央値	標準偏差
上川管内	4,011	4.6 / 9	51.0	5.0	2.3
北海道(公立)	41,765	4.5 / 9	49.9	5.0	2.3
全国(公立)	1,018,157	4.6 / 9	51.0	5.0	2.3

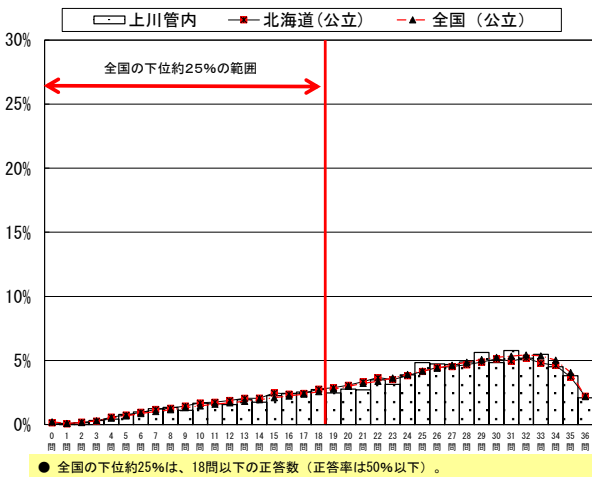


全国の下位約25%と同じ正答数の範囲に含まれる生徒の割合

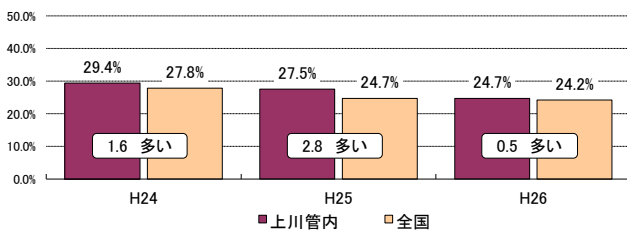


中学校数学A

	生徒数	平均正答数	平均正答率(%)	中央値	標準偏差
上川管内	4,012	24.2 / 36	67.1	26.0	8.2
北海道(公立)	41,772	23.8 / 36	66.0	25.0	8.3
全国(公立)	1,018,328	24.3 / 36	67.4	26.0	8.2

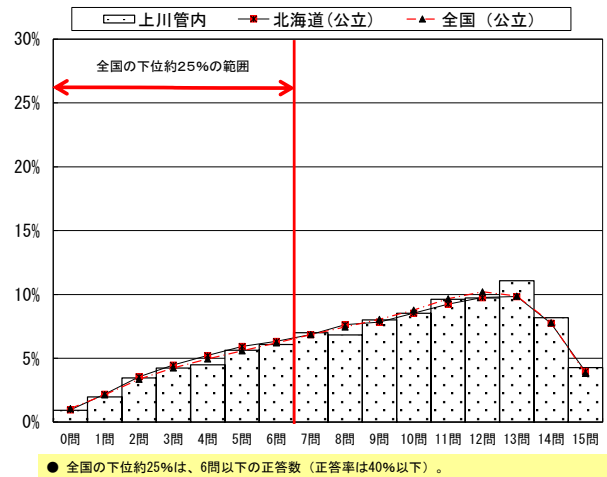


全国の下位約25%と同じ正答数の範囲に含まれる生徒の割合



中学校数学B

	生徒数	平均正答数	平均正答率(%)	中央値	標準偏差
上川管内	4,012	9.1 / 15	60.7	10.0	3.9
北海道(公立)	41,763	8.9 / 15	59.4	9.0	3.9
全国(公立)	1,018,365	9.0 / 15	59.8	10.0	3.9



全国の下位約25%と同じ正答数の範囲に含まれる生徒の割合

