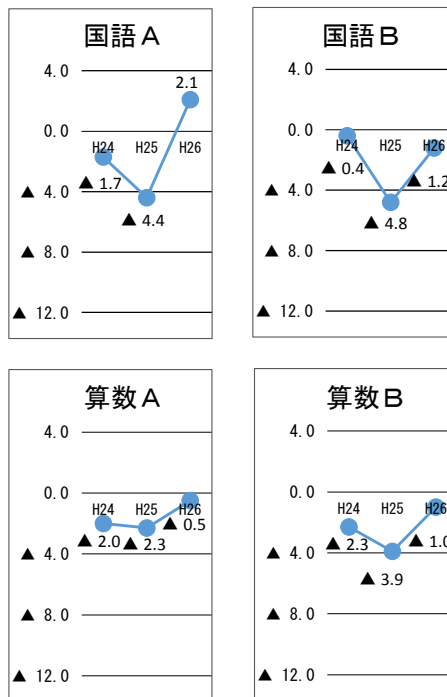


留萌管内小学校の状況(学校数:20校、児童数:334人)

【留萌管内の平均正答率】

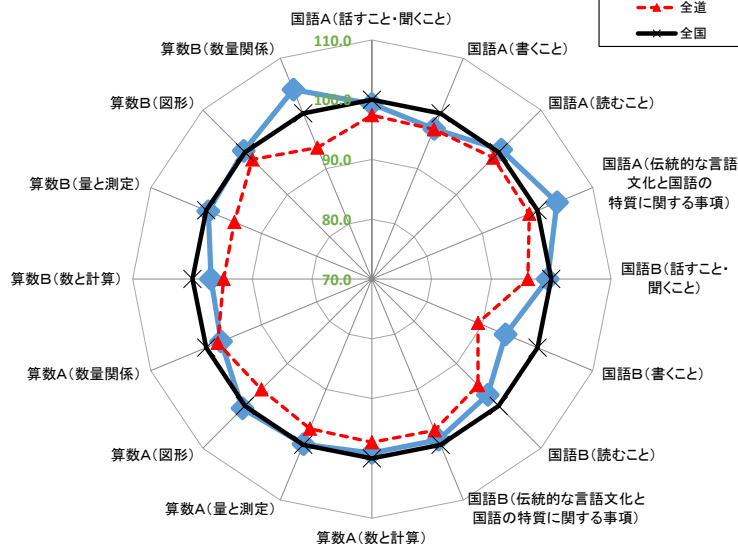
| | 国語A | 国語B | 算数A | 算数B |
|----|------|------|------|------|
| 留萌 | 75.0 | 54.3 | 77.6 | 57.2 |
| 全国 | 72.9 | 55.5 | 78.1 | 58.2 |

【平均正答率の推移】(数値は管内の数値)



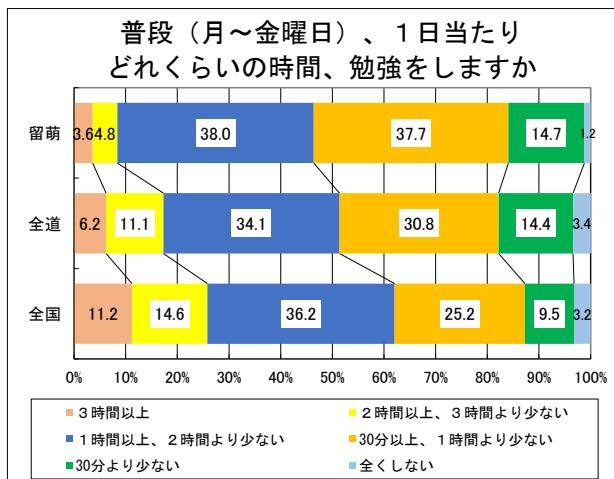
【教科全体の状況】

教科の領域別に全国を100とした場合の全道及び管内の状況をレーダーチャートで示したものの(管内の平均正答率÷全国(公立)の平均正答率×100で算出)

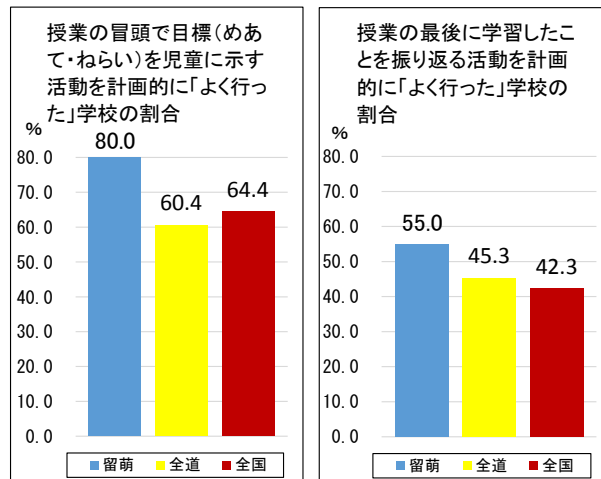


※「平均正答率-全国(公立)の平均正答率」の差を経年変化で示した管内別の結果を公表開始した平成24年度から掲載

【児童質問紙】



【学校質問紙】



【分析】

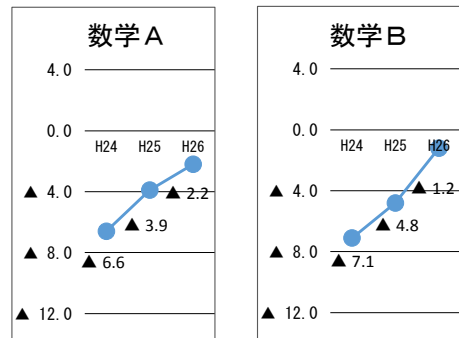
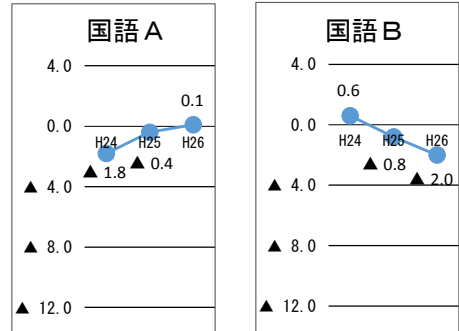
| | |
|-------|---|
| 教科 | <p>【国語A】全国の平均正答率より2.1ポイント高く、「読むこと」「伝統的な言語文化と国語の特質に関する事項」は全国を上回っている。</p> <p>【国語B】全国の平均正答率より1.2ポイント低いが、平成25年度と比べると改善している。</p> <p>【算数A】全国の平均正答率より0.5ポイント低いが、平成25年度と比べると改善しており、「図形」は全国を上回っている。</p> <p>【算数B】全国の平均正答率より1.0ポイント低いが、平成25年度と比べると改善しており、「図形」「数量関係」は全国を上回っている。</p> |
| 児童質問紙 | <p>○ 普段、1日当たり1時間以上勉強する児童の割合は、46.4%であり、全道と比べて5.0ポイント、全国と比べて15.6ポイント低い。</p> |
| 学校質問紙 | <p>○ 授業の冒頭で目標を児童に示す活動を計画的に「よく行った」学校の割合は、80.0%であり、全道と比べて19.6ポイント、全国と比べて15.6ポイント高い。</p> <p>○ 授業の最後に学習したことを振り返る活動を計画的に「よく行った」学校の割合は、55.0%であり、全道と比べて9.7ポイント、全国と比べて12.7ポイント高い。</p> |

■ 留萌管内中学校の状況(学校数:13校、生徒数:345人)

【留萌管内の平均正答率】

| | 国語A | 国語B | 数学A | 数学B |
|----|------|------|------|------|
| 留萌 | 79.5 | 49.0 | 65.2 | 58.6 |
| 全国 | 79.4 | 51.0 | 67.4 | 59.8 |

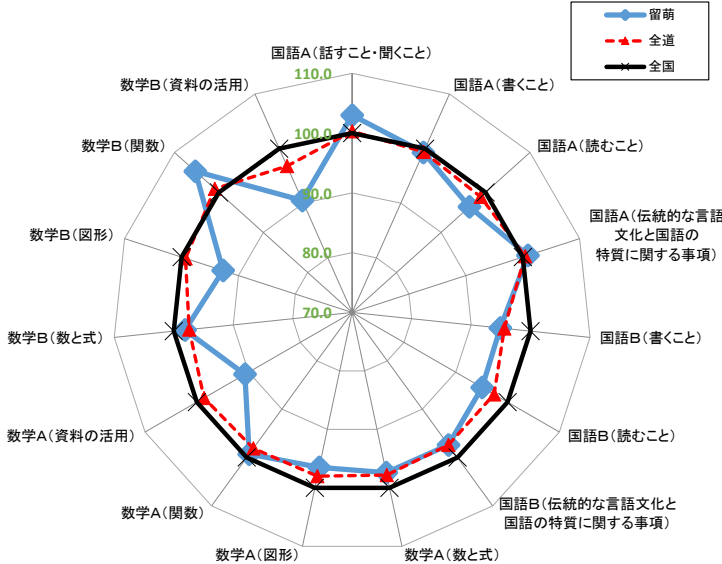
【平均正答率の推移】(数値は管内の数値)



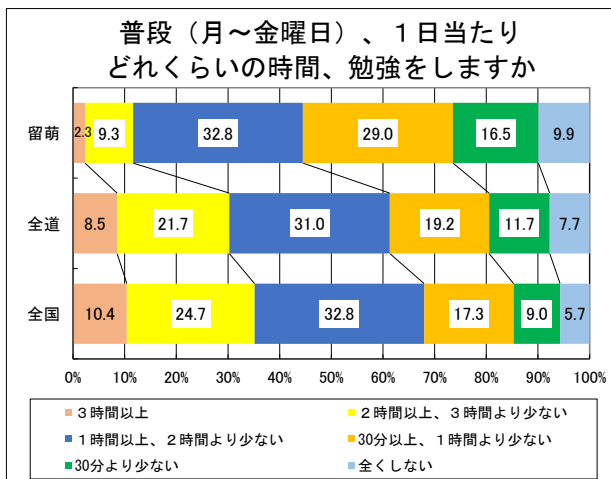
※「平均正答率-全国(公立)の平均正答率」の差を経年変化で示した管内別の結果を公表開始した平成24年度から掲載

【教科全体の状況】

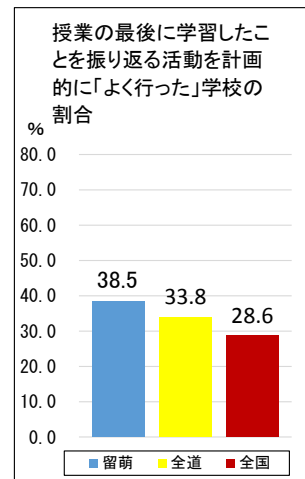
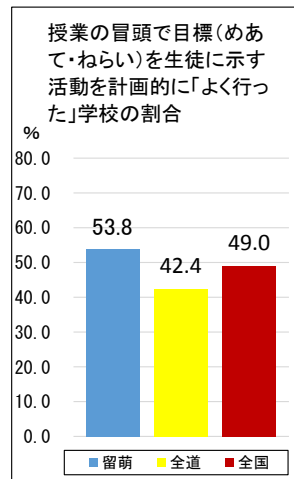
教科の領域別に全国を100とした場合の全道及び管内の状況をレーダーチャートで示したもの(管内の平均正答率÷全国(公立)の平均正答率×100で算出)



【生徒質問紙】



【学校質問紙】



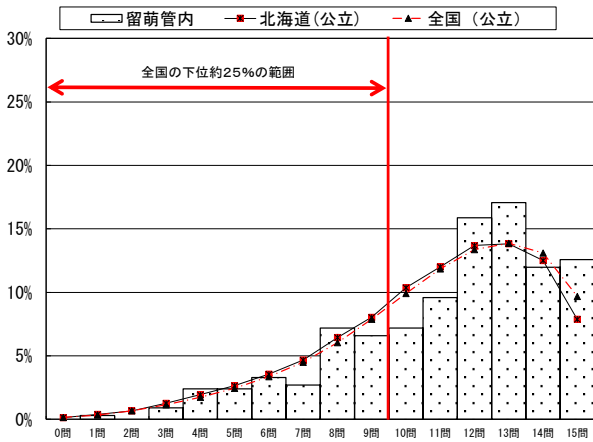
【分析】

| | |
|-------|--|
| 教科 | <p>〔国語A〕 全国の平均正答率より0.1ポイント高く、「話すこと・聞くこと」「伝統的な言語文化と国語の特質に関する事項」は全国を上回っている。</p> <p>〔国語B〕 全国の平均正答率より2.0ポイント低く、平成25年度と比べても差が広がっている。</p> <p>〔数学A〕 全国の平均正答率より2.2ポイント低いが、平成25年度と比べると改善している。</p> <p>〔数学B〕 全国の平均正答率より1.2ポイント低いが、平成25年度と比べると改善しており、「関数」は全国を上回っている。</p> |
| 生徒質問紙 | <p>○ 普段、1日当たり1時間以上勉強する生徒の割合は、44.4%であり、全道と比べて16.8ポイント、全国と比べて23.5ポイント低い。</p> |
| 学校質問紙 | <p>○ 授業の冒頭で目標を生徒に示す活動を計画的に「よく行った」学校の割合は、53.8%であり、全道と比べて11.4ポイント、全国と比べて4.8ポイント高い。</p> <p>○ 授業の最後に学習したことを振り返る活動を計画的に「よく行った」学校の割合は、38.5%であり、全道と比べて4.7ポイント、全国と比べて9.9ポイント高い。</p> |

正答数の状況（下位層の割合） 留萌管内

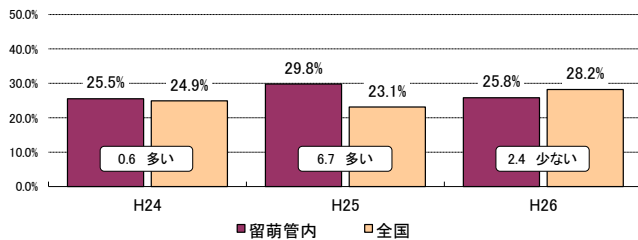
小学校国語A

| | 児童数 | 平均正答数 | 平均正答率(%) | 中央値 | 標準偏差 |
|---------|-----------|-----------|----------|------|------|
| 留萌管内 | 334 | 11.3 / 15 | 75.0 | 12.0 | 3.0 |
| 北海道(公立) | 42,951 | 10.8 / 15 | 71.8 | 11.0 | 3.1 |
| 全国(公立) | 1,080,663 | 10.9 / 15 | 72.9 | 12.0 | 3.1 |



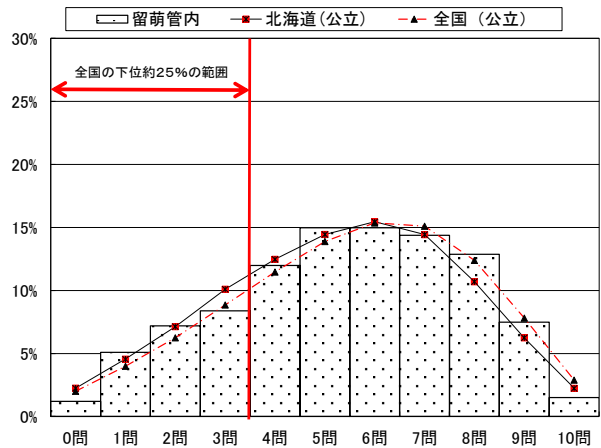
● 全国の下位約25%は、9問以下の正答数（正答率は60%以下）。

全国の下位約25%と同じ正答数の範囲に含まれる児童の割合



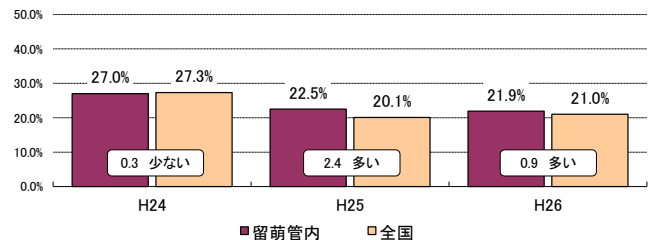
小学校国語B

| | 児童数 | 平均正答数 | 平均正答率(%) | 中央値 | 標準偏差 |
|---------|-----------|----------|----------|-----|------|
| 留萌管内 | 334 | 5.4 / 10 | 54.3 | 6.0 | 2.3 |
| 北海道(公立) | 42,939 | 5.3 / 10 | 52.9 | 5.0 | 2.4 |
| 全国(公立) | 1,080,444 | 5.5 / 10 | 55.5 | 6.0 | 2.4 |



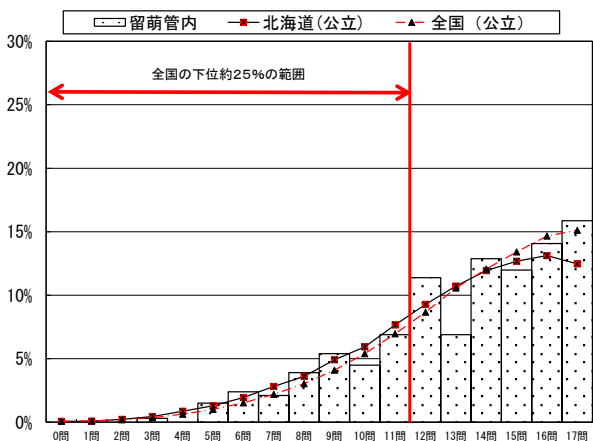
● 全国の下位約25%は、3問以下の正答数（正答率は30%以下）。

全国の下位約25%と同じ正答数の範囲に含まれる児童の割合



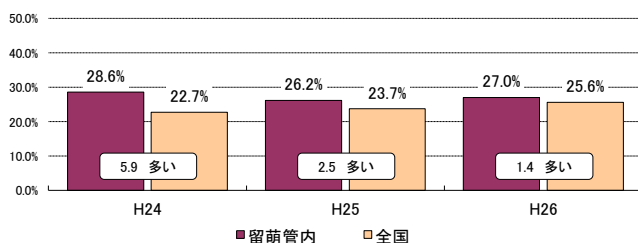
小学校算数A

| | 児童数 | 平均正答数 | 平均正答率(%) | 中央値 | 標準偏差 |
|---------|-----------|-----------|----------|------|------|
| 留萌管内 | 334 | 13.2 / 17 | 77.6 | 14.0 | 3.2 |
| 北海道(公立) | 42,949 | 12.9 / 17 | 75.8 | 14.0 | 3.3 |
| 全国(公立) | 1,080,657 | 13.3 / 17 | 78.1 | 14.0 | 3.2 |



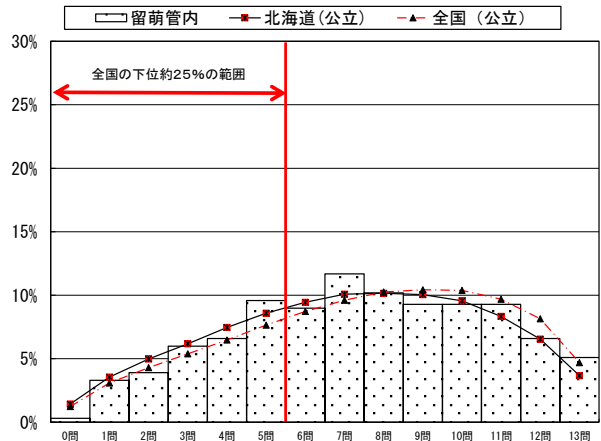
● 全国の下位約25%は、11問以下の正答数（正答率は64.7%以下）。

全国の下位約25%と同じ正答数の範囲に含まれる児童の割合



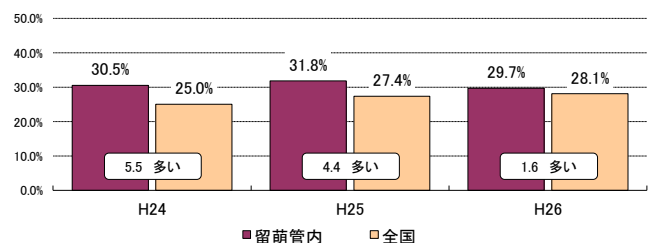
小学校算数B

| | 児童数 | 平均正答数 | 平均正答率(%) | 中央値 | 標準偏差 |
|---------|-----------|----------|----------|-----|------|
| 留萌管内 | 334 | 7.4 / 13 | 57.2 | 7.0 | 3.2 |
| 北海道(公立) | 42,930 | 7.2 / 13 | 55.2 | 7.0 | 3.3 |
| 全国(公立) | 1,080,442 | 7.6 / 13 | 58.2 | 8.0 | 3.3 |



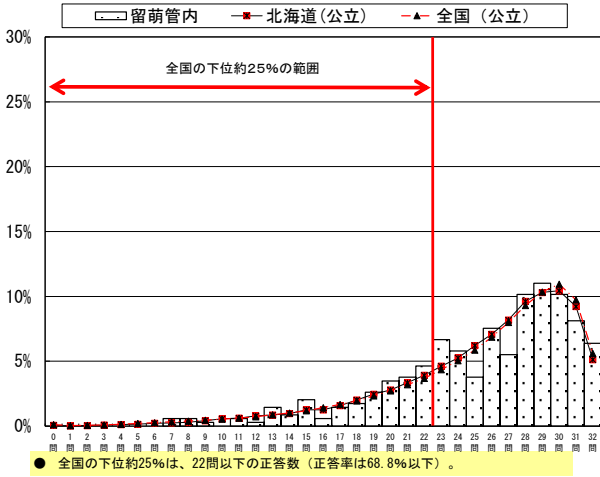
● 全国の下位約25%は、5問以下の正答数（正答率は38.5%以下）。

全国の下位約25%と同じ正答数の範囲に含まれる児童の割合

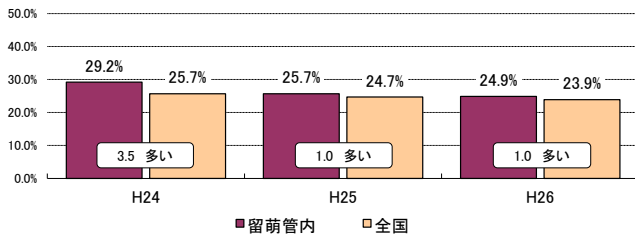


中学校国語 A

| | 生徒数 | 平均正答数 | 平均正答率(%) | 中央値 | 標準偏差 |
|---------|-----------|-----------|----------|------|------|
| 留萌管内 | 345 | 25.4 / 32 | 79.5 | 27.0 | 5.3 |
| 北海道(公立) | 41,769 | 25.4 / 32 | 79.4 | 27.0 | 5.5 |
| 全国(公立) | 1,017,965 | 25.4 / 32 | 79.4 | 27.0 | 5.7 |

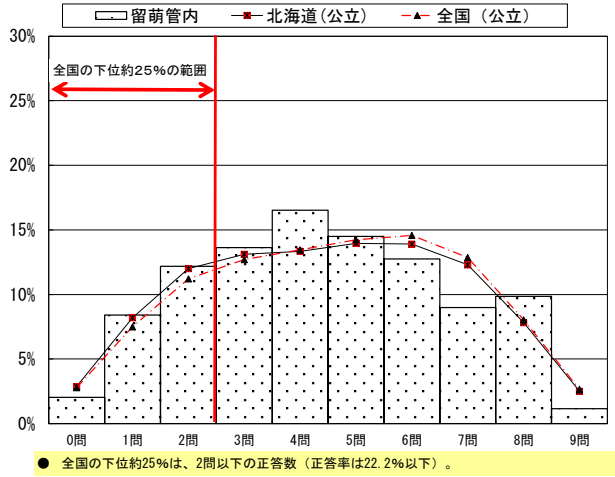


全国の下位約25%と同じ正答数の範囲に含まれる生徒の割合

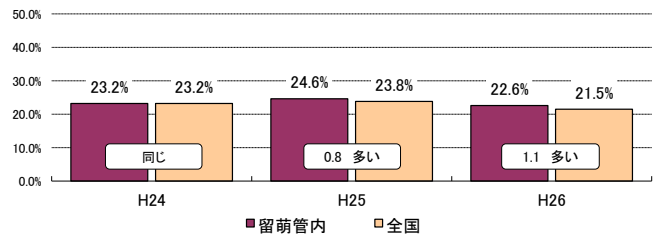


中学校国語 B

| | 生徒数 | 平均正答数 | 平均正答率(%) | 中央値 | 標準偏差 |
|---------|-----------|---------|----------|-----|------|
| 留萌管内 | 345 | 4.4 / 9 | 49.0 | 4.0 | 2.2 |
| 北海道(公立) | 41,765 | 4.5 / 9 | 49.9 | 5.0 | 2.3 |
| 全国(公立) | 1,018,157 | 4.6 / 9 | 51.0 | 5.0 | 2.3 |

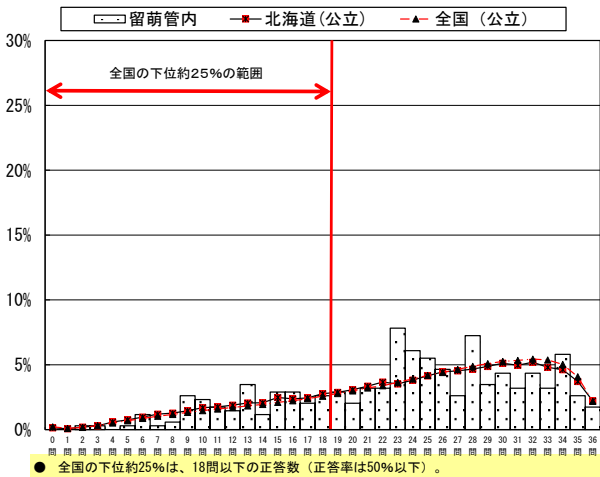


全国の下位約25%と同じ正答数の範囲に含まれる生徒の割合

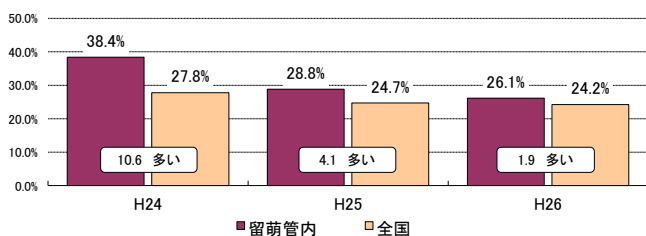


中学校数学 A

| | 生徒数 | 平均正答数 | 平均正答率(%) | 中央値 | 標準偏差 |
|---------|-----------|-----------|----------|------|------|
| 留萌管内 | 345 | 23.5 / 36 | 65.2 | 24.0 | 7.8 |
| 北海道(公立) | 41,772 | 23.8 / 36 | 66.0 | 25.0 | 8.3 |
| 全国(公立) | 1,018,328 | 24.3 / 36 | 67.4 | 26.0 | 8.2 |

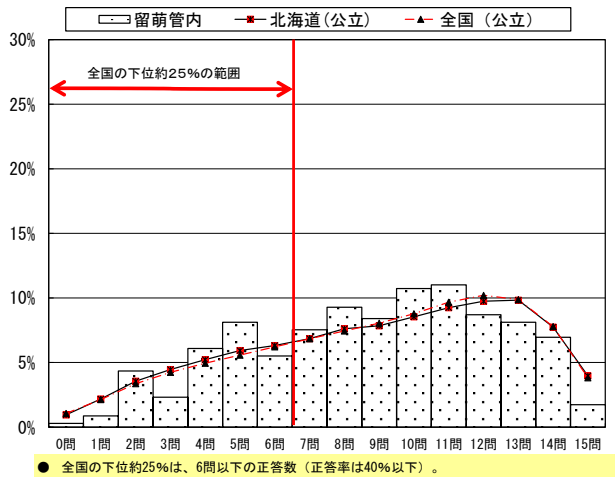


全国の下位約25%と同じ正答数の範囲に含まれる生徒の割合



中学校数学 B

| | 生徒数 | 平均正答数 | 平均正答率(%) | 中央値 | 標準偏差 |
|---------|-----------|----------|----------|------|------|
| 留萌管内 | 345 | 8.8 / 15 | 58.6 | 9.0 | 3.5 |
| 北海道(公立) | 41,763 | 8.9 / 15 | 59.4 | 9.0 | 3.9 |
| 全国(公立) | 1,018,365 | 9.0 / 15 | 59.8 | 10.0 | 3.9 |



全国の下位約25%と同じ正答数の範囲に含まれる生徒の割合

