

根室管内

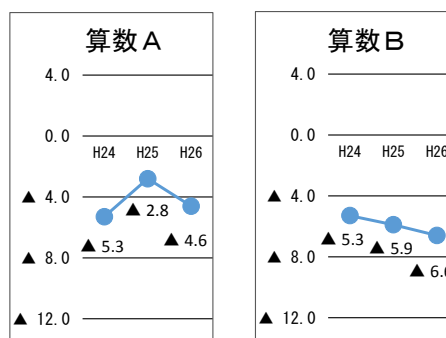
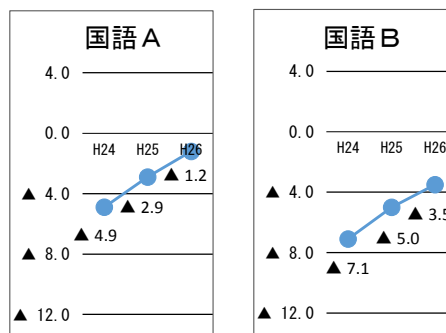
1市4町

■ 根室管内小学校の状況(学校数:29校、児童数:717人)

【根室管内の平均正答率】

	国語A	国語B	算数A	算数B
根室	71.7	52.0	73.5	51.6
全国	72.9	55.5	78.1	58.2

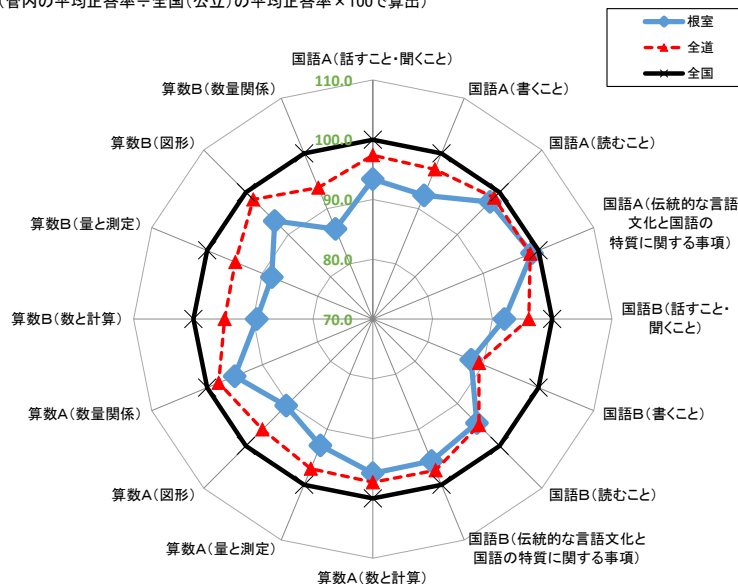
【平均正答率の推移】(数値は管内の数値)



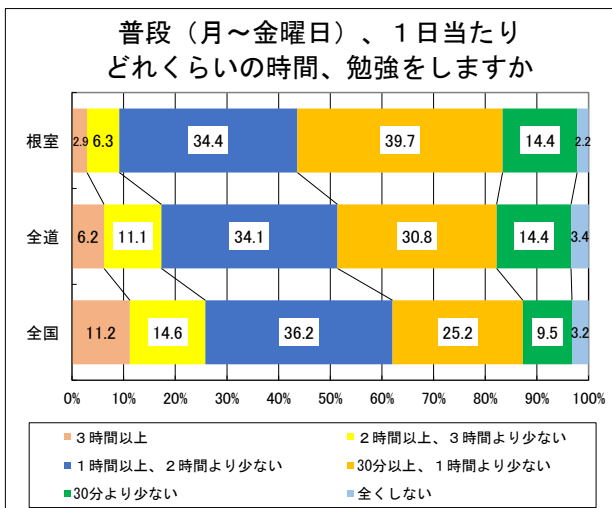
※「平均正答率-全国(公立)の平均正答率」の差を経年変化で示した管内別の結果を公表開始した平成24年度から掲載

【教科全体の状況】

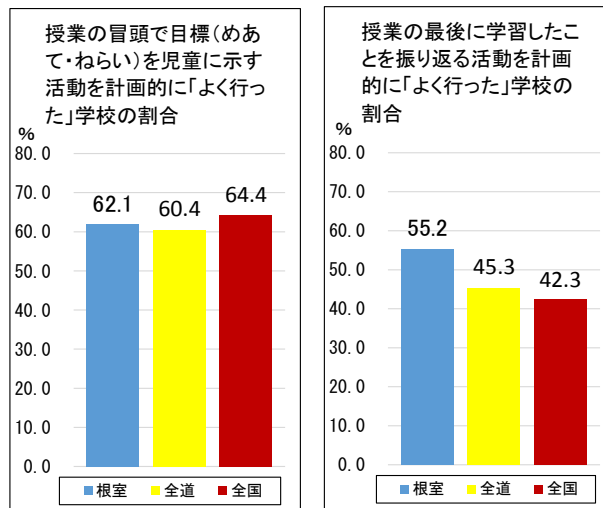
教科の領域別に全国を100とした場合の全道及び管内の状況をレーダーチャートで示したものを(管内の平均正答率÷全国(公立)の平均正答率×100で算出)



【児童質問紙】



【学校質問紙】



【分析】

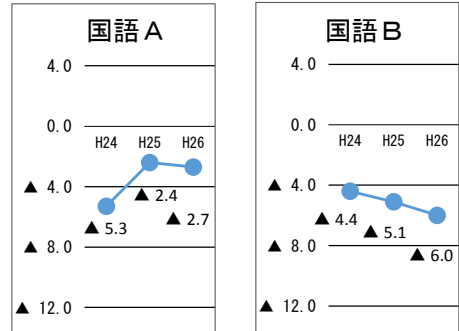
教科	<p>【国語A】 全国の平均正答率より1.2ポイント低いが、平成25年度と比べると改善している。</p> <p>【国語B】 全国の平均正答率より3.5ポイント低いが、平成25年度と比べると改善している。「書くこと」は全国との差が大きい。</p> <p>【算数A】 全国の平均正答率より4.6ポイント低く、平成25年度と比べても差が広がっている。</p> <p>【算数B】 全国の平均正答率より6.6ポイント低く、平成25年度と比べても差が広がっている。「数と計算」「量と測定」「数量関係」は全国との差が大きい。</p>
児童質問紙	<p>○ 普段、1日当たり1時間以上勉強する児童の割合は、43.6%であり、全道と比べて7.8ポイント、全国と比べて18.4ポイント低い。</p>
学校質問紙	<p>○ 授業の冒頭で目標(めあて・ねらい)を児童に示す活動を計画的に「よく行った」学校の割合は、62.1%であり、全道と比べて1.7ポイント高く、全国と比べて2.3ポイント低い。</p> <p>○ 授業の最後に学習したことを振り返る活動を計画的に「よく行った」学校の割合は、55.2%であり、全道と比べて9.9ポイント、全国と比べて12.9ポイント高い。</p>

■ 根室管内中学校の状況(学校数:23校、生徒数:661人)

【根室管内の平均正答率】

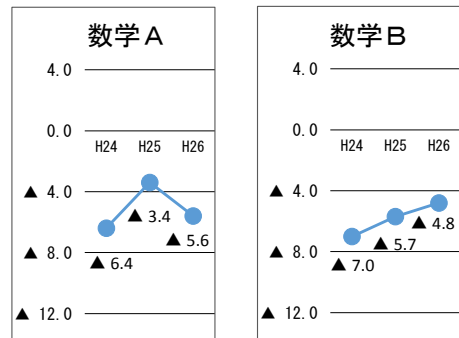
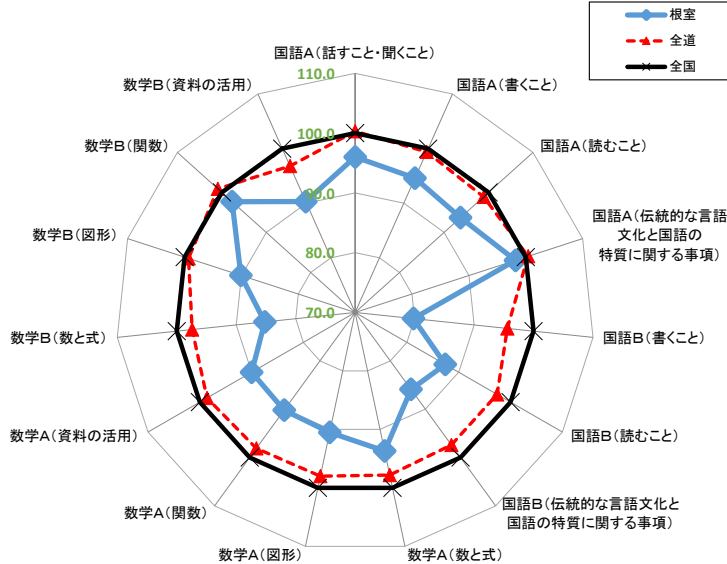
	国語A	国語B	数学A	数学B
根室	76.7	45.0	61.8	55.0
全国	79.4	51.0	67.4	59.8

【平均正答率の推移】(数値は管内の数値)



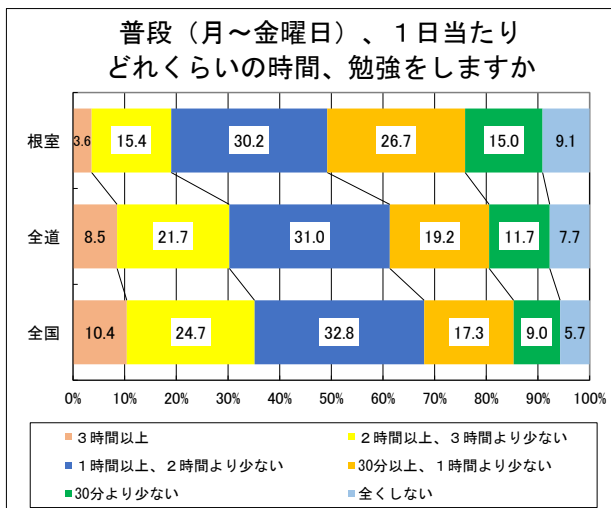
【教科全体の状況】

教科の領域別に全国を100とした場合の全道及び管内の状況をレーダーチャートで示したもの(管内の平均正答率÷全国(公立)の平均正答率×100で算出)

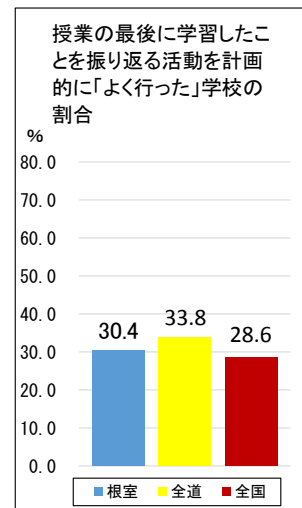
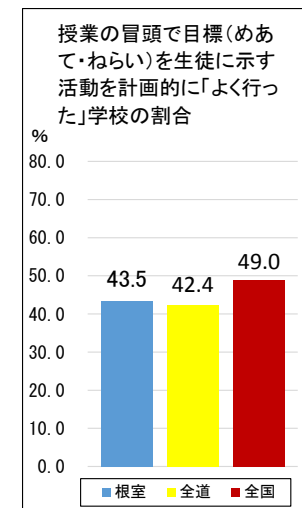


※「平均正答率-全国(公立)の平均正答率」の差を経年変化で示した管内別の結果を公表開始した平成24年度から掲載

【生徒質問紙】



【学校質問紙】



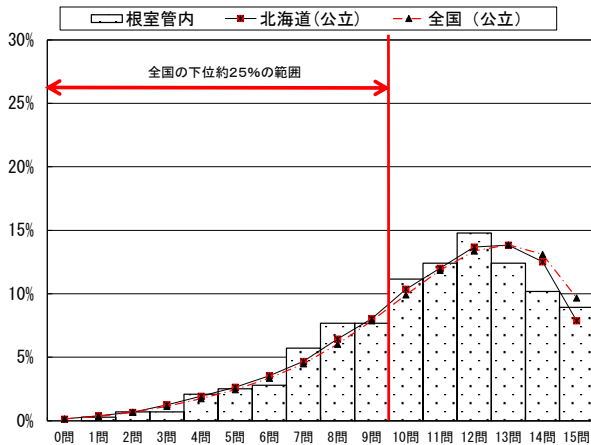
【分析】

教科	<p>〔国語A〕 全国の平均正答率より2.7ポイント低く、平成25年度と比べても差が広がっている。</p> <p>〔国語B〕 全国の平均正答率より6.0ポイント低く、平成25年度と比べても差が広がっている。すべての領域で全国との差が大きい。</p> <p>〔数学A〕 全国の平均正答率より5.6ポイント低く、平成25年度と比べても差が広がっている。</p> <p>〔数学B〕 全国の平均正答率より4.8ポイント低い、平成25年度と比べると改善している。「数と式」は全国との差が大きい。</p>
生徒質問紙	<p>○ 普段、1日当たり1時間以上勉強する生徒の割合は、49.2%であり、全道と比べて12.0ポイント、全国と比べて18.7ポイント低い。</p>
学校質問紙	<p>○ 授業の冒頭で目標(ねらい・目標)を生徒に示す活動を計画的に「よく行った」学校の割合は、43.5%であり、全道と比べて1.1ポイント高く、全国と比べて5.5ポイント低い。</p> <p>○ 授業の最後に学習したことを振り返る活動を計画的に「よく行った」学校の割合は、30.4%であり、全道と比べて3.4ポイント低く、全国と比べて1.8ポイント高い。</p>

正答数の状況（下位層の割合） 根室管内

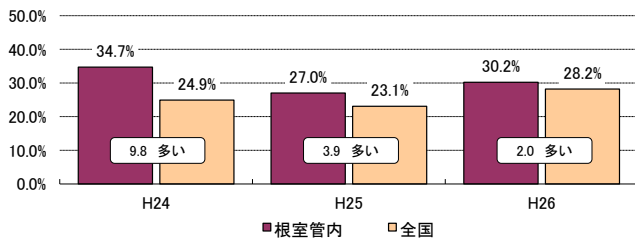
小学校国語A

	児童数	平均正答数	平均正答率(%)	中央値	標準偏差
根室管内	717	10.8 / 15	71.7	11.0	3.0
北海道(公立)	42,951	10.8 / 15	71.8	11.0	3.1
全国(公立)	1,080,663	10.9 / 15	72.9	12.0	3.1



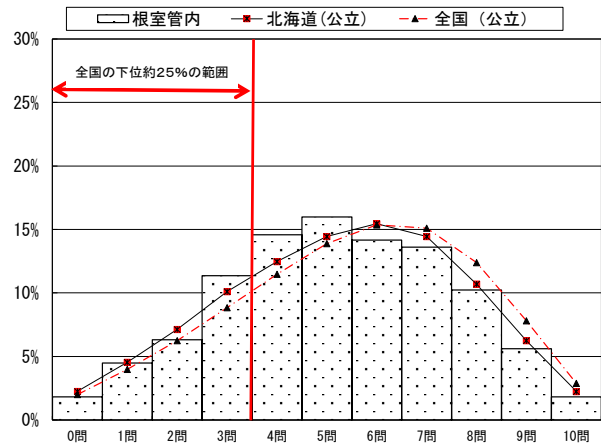
● 全国の下位約25%は、9問以下の正答数（正答率は60%以下）。

全国の下位約25%と同じ正答数の範囲に含まれる児童の割合



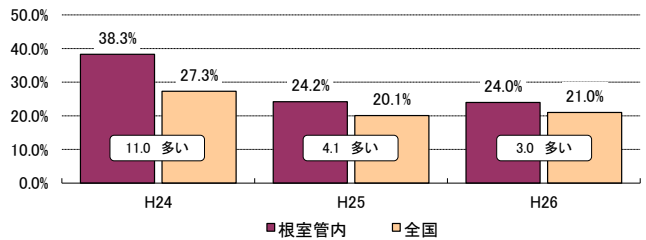
小学校国語B

	児童数	平均正答数	平均正答率(%)	中央値	標準偏差
根室管内	713	5.2 / 10	52.0	5.0	2.3
北海道(公立)	42,939	5.3 / 10	52.9	5.0	2.4
全国(公立)	1,080,444	5.5 / 10	55.5	6.0	2.4



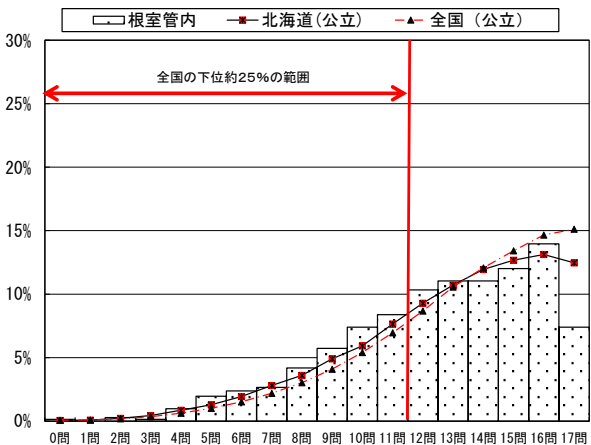
● 全国の下位約25%は、3問以下の正答数（正答率は30%以下）。

全国の下位約25%と同じ正答数の範囲に含まれる児童の割合



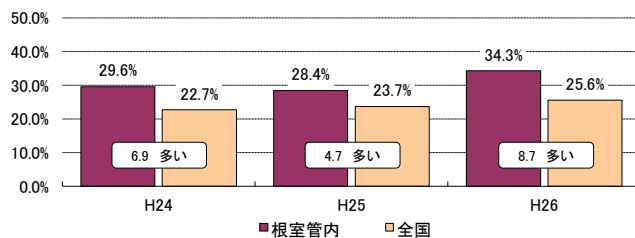
小学校算数A

	児童数	平均正答数	平均正答率(%)	中央値	標準偏差
根室管内	716	12.5 / 17	73.5	13.0	3.3
北海道(公立)	42,949	12.9 / 17	75.8	14.0	3.3
全国(公立)	1,080,657	13.3 / 17	78.1	14.0	3.2



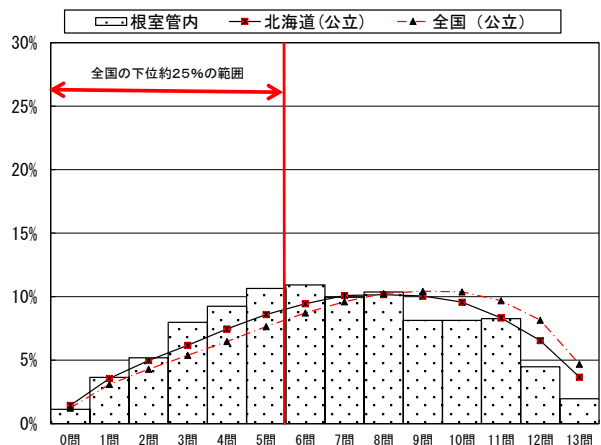
● 全国の下位約25%は、11問以下の正答数（正答率は64.7%以下）。

全国の下位約25%と同じ正答数の範囲に含まれる児童の割合



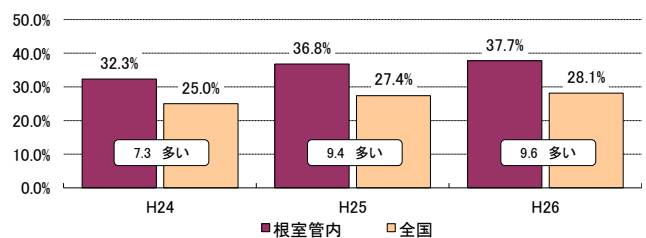
小学校算数B

	児童数	平均正答数	平均正答率(%)	中央値	標準偏差
根室管内	714	6.7 / 13	51.6	7.0	3.2
北海道(公立)	42,930	7.2 / 13	55.2	7.0	3.3
全国(公立)	1,080,442	7.6 / 13	58.2	8.0	3.3



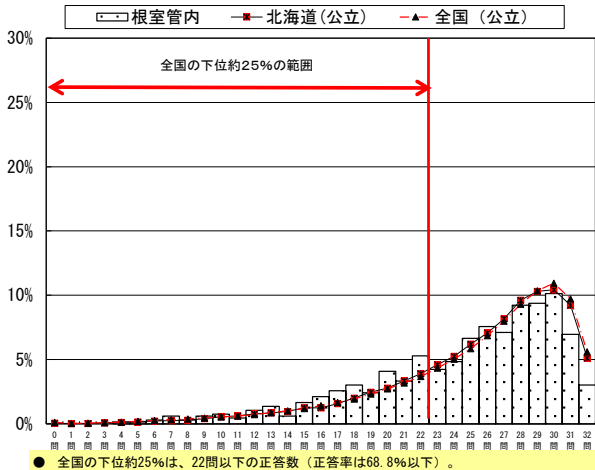
● 全国の下位約25%は、5問以下の正答数（正答率は38.5%以下）。

全国の下位約25%と同じ正答数の範囲に含まれる児童の割合

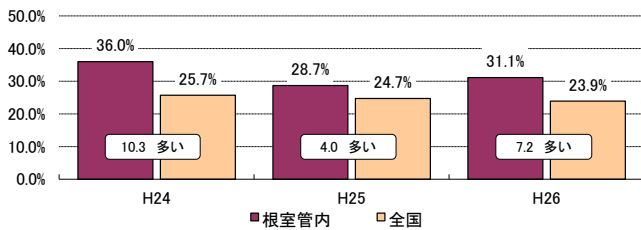


中学校国語 A

根室管内	生徒数	平均正答数	平均正答率(%)	中央値	標準偏差
根室管内	661	24.5 / 32	76.7	26.0	5.7
北海道(公立)	41,769	25.4 / 32	79.4	27.0	5.5
全国(公立)	1,017,965	25.4 / 32	79.4	27.0	5.7

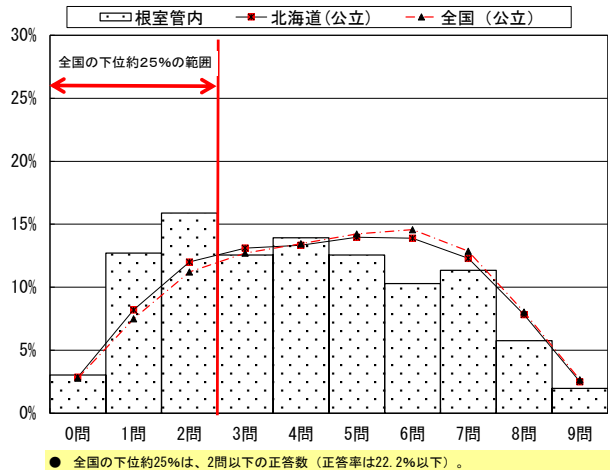


全国の下位約25%と同じ正答数の範囲に含まれる生徒の割合

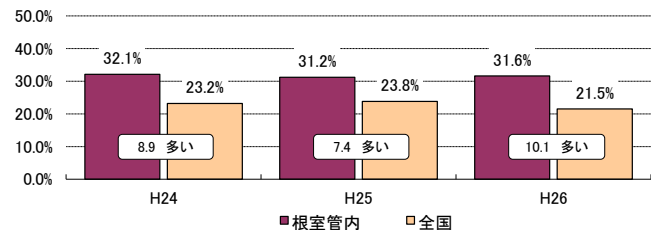


中学校国語 B

根室管内	生徒数	平均正答数	平均正答率(%)	中央値	標準偏差
根室管内	661	4.1 / 9	45.0	4.0	2.3
北海道(公立)	41,765	4.5 / 9	49.9	5.0	2.3
全国(公立)	1,018,157	4.6 / 9	51.0	5.0	2.3

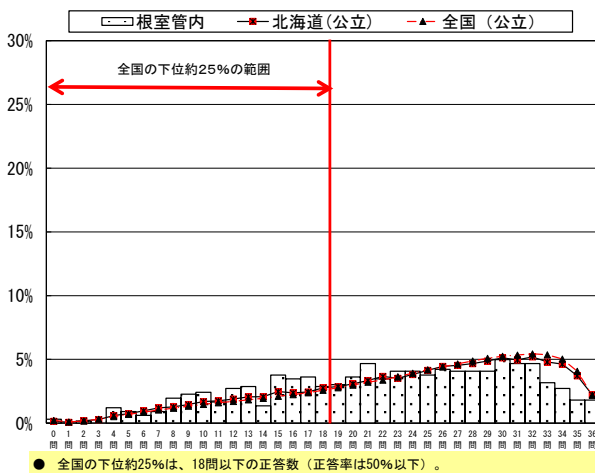


全国の下位約25%と同じ正答数の範囲に含まれる生徒の割合

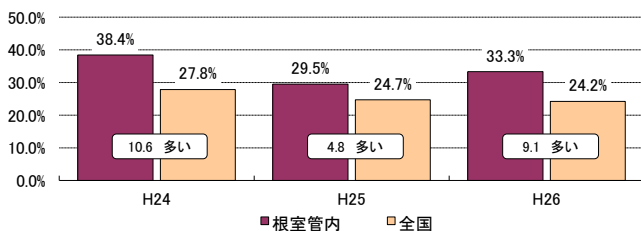


中学校数学 A

根室管内	生徒数	平均正答数	平均正答率(%)	中央値	標準偏差
根室管内	663	22.2 / 36	61.8	23.0	8.2
北海道(公立)	41,772	23.8 / 36	66.0	25.0	8.3
全国(公立)	1,018,328	24.3 / 36	67.4	26.0	8.2

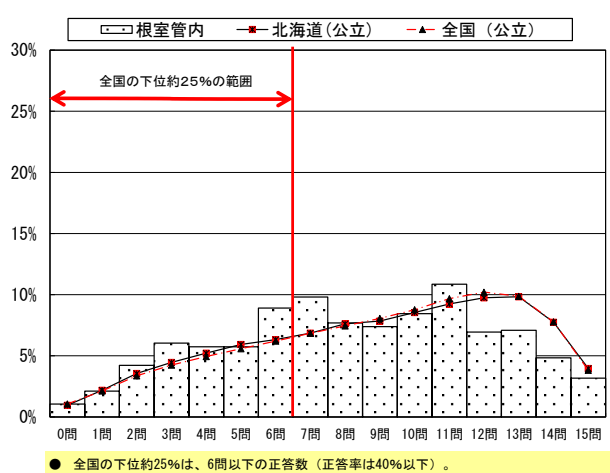


全国の下位約25%と同じ正答数の範囲に含まれる生徒の割合



中学校数学 B

根室管内	生徒数	平均正答数	平均正答率(%)	中央値	標準偏差
根室管内	663	8.2 / 15	55.0	8.0	3.8
北海道(公立)	41,763	8.9 / 15	59.4	9.0	3.9
全国(公立)	1,018,365	9.0 / 15	59.8	10.0	3.9



全国の下位約25%と同じ正答数の範囲に含まれる生徒の割合

