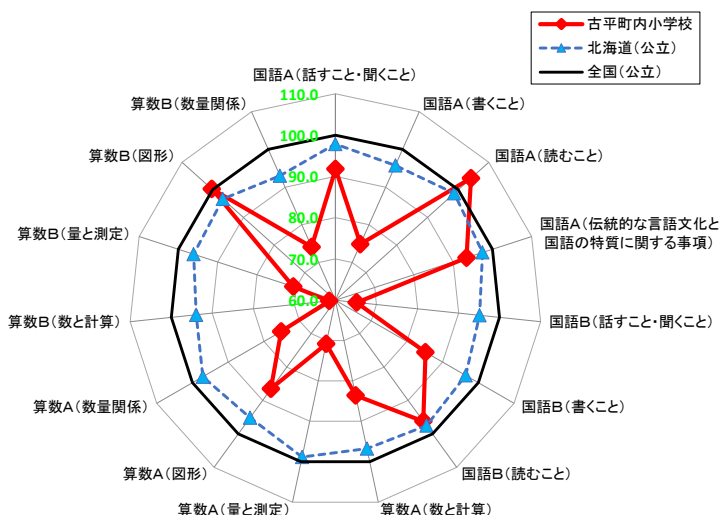


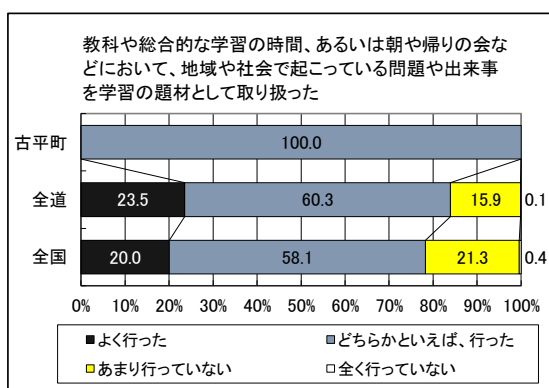
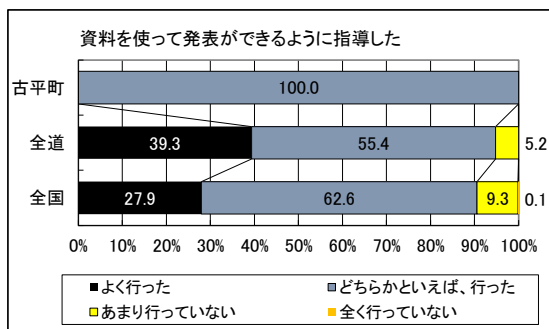
# ■古平町内小学校の状況及び学力向上策(学校数:1、児童数:11名)

## 【教科全体の状況】

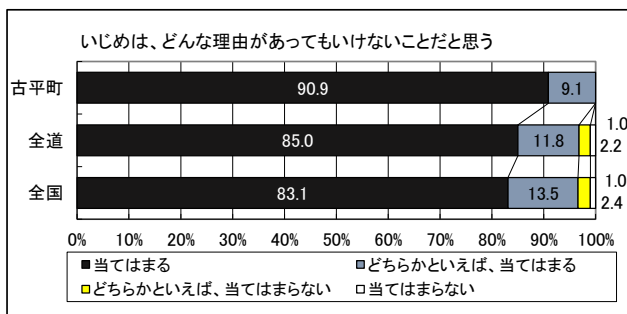
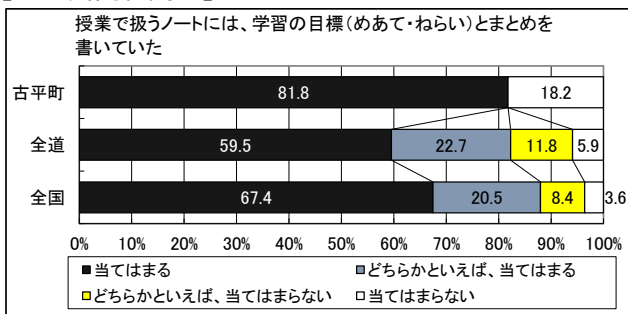
教科の領域別に全国を100とした場合の全道及び市町村の状況をレーダーチャートで示したもの  
(市町村の平均正答率÷全国(公立)の平均正答率×100で算出)



## 【学校質問紙調査】



## 【児童質問紙調査】



## 【分析】

教科	<ul style="list-style-type: none"> <li>○ 国語Aでは、「読むこと」で、全国を上回っている。</li> <li>○ 算数Bでは、「図形」で、全国を上回っている。</li> </ul>	○ 授業で扱うノートに、学習の目標(めあて・ねらい)とまとめを書かせるなどの指導をした結果、基礎的・基本的な内容の確実な定着が図られるようになり、国語Aの「読むこと」の領域で、全国及び全道を上回ったと考えられる。
児童質問紙	<ul style="list-style-type: none"> <li>○ 「授業で扱うノートには、学習の目標(めあて・ねらい)とまとめを書いていた」と回答した児童の割合が、全国を上回っている。</li> <li>○ 「いじめは、どんな理由があってもいけないことだと思う」と回答した児童の割合が、全国及び全道を上回っている。</li> </ul>	
学校質問紙	<ul style="list-style-type: none"> <li>○ 資料を使って発表ができるよう指導した。</li> <li>○ 教科や総合的な学習の時間、あるいは朝や帰りの会などにおいて、地域や社会で起こっている問題や出来事を学習の題材として取り扱った。</li> </ul>	

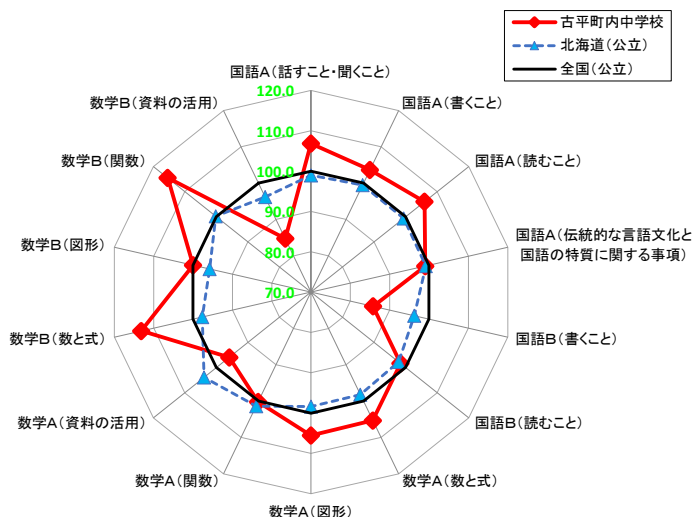
## 【古平町の学力向上策】

- ◎ 小・中学校の各学年への大型テレビ、実物投影機等の配置による分かりやすい授業の推進
- ◎ 児童生徒の実態に応じてきめ細かく指導する習熟度別学習の継続
- ◎ 放課後や長期休業期間を利用した「補習タイム」の実施

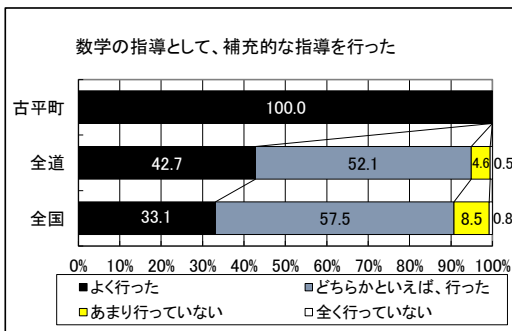
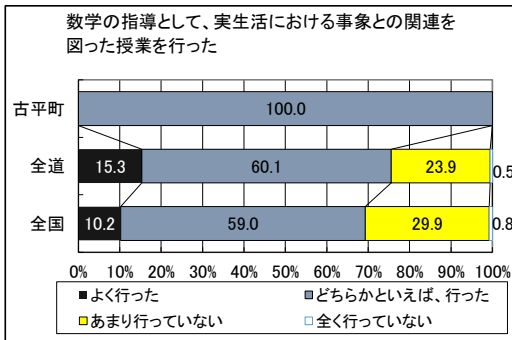
# ■古平町内中学校の状況及び学力向上策(学校数:1、生徒数:18名)

## 【教科全体の状況】

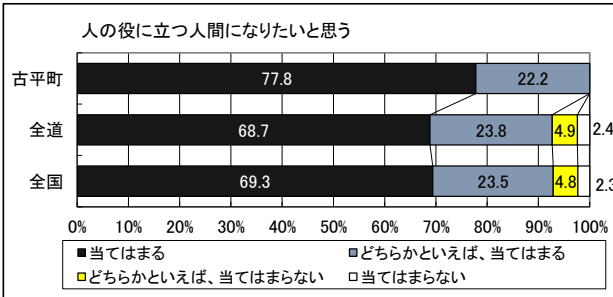
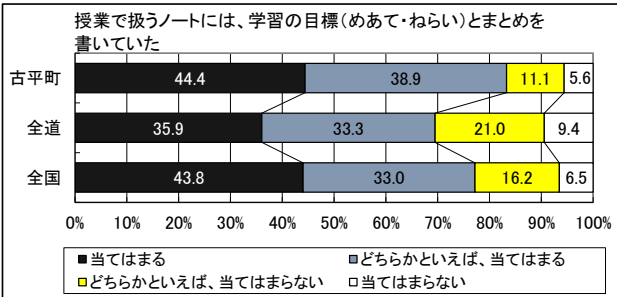
教科の領域別に全国を100とした場合の全道及び市町村の状況をレーダーチャートで示したもの  
 (市町村の平均正答率÷全国(公立)の平均正答率×100で算出)



## 【学校質問紙調査】



## 【生徒質問紙調査】



## 【分析】

教科	<ul style="list-style-type: none"> <li>○ 国語Aでは、「話すこと・聞くこと」「書くこと」「読むこと」で、全国を上回っている。</li> <li>○ 数学Aでは、「数と式」「図形」「関数」で、全国を上回っている。また、Bでは、「数と式」で、全国を上回っており、「関数」で、全国及び全道を上回っている。</li> </ul>	<ul style="list-style-type: none"> <li>○ 授業で扱うノートに、学習の目標(めあて・ねらい)とまとめを書くなどの取組を行った結果、基礎的・基本的な内容の確実な定着が図られるようになり、国語Aの「話すこと・聞くこと」「書くこと」「読むこと」の領域で、全国を上回ったと考えられる。</li> </ul>
生徒質問紙	<ul style="list-style-type: none"> <li>○ 「授業で扱うノートには、学習の目標(めあて・ねらい)とまとめを書いていた」と回答した生徒の割合が、全国を上回っている。</li> <li>○ 「人の役に立つ人間になりたいと思う」と回答した生徒の割合が、全国を上回っている。</li> </ul>	<ul style="list-style-type: none"> <li>○ 数学の指導として、補足的な学習の指導を行った結果、数学Aの「数と式」「図形」「関数」の領域で、全国を上回ったと考えられる。</li> </ul>
学校質問紙	<ul style="list-style-type: none"> <li>○ 数学の指導として、実生活における事象との関連を図った授業を行った。</li> <li>○ 数学の指導として、補足的な学習の指導をよく行った。</li> </ul>	

## 【古平町の学力向上策】

- ◎ 小・中学校の各学年への大型テレビ、実物投影機等の配置による分かりやすい授業の推進
- ◎ 児童生徒の実態に応じてきめ細かく指導する習熟度別学習の継続
- ◎ 放課後や長期休業期間を利用した「補習タイム」の実施