

## 2 各管内の状況

### 空知管内

10市14町

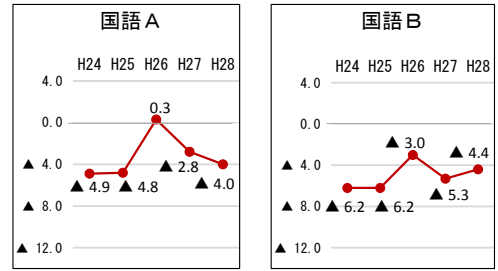
※学校数は、調査を実施した学校数、児童生徒数は、国語Aの児童生徒数を記載。以下同じ。

#### ■空知管内小学校の状況(学校数:67、児童数:2012名)

##### 【空知管内の平均正答率】

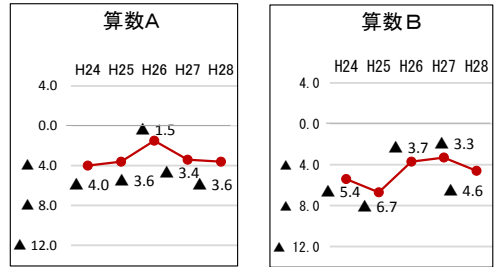
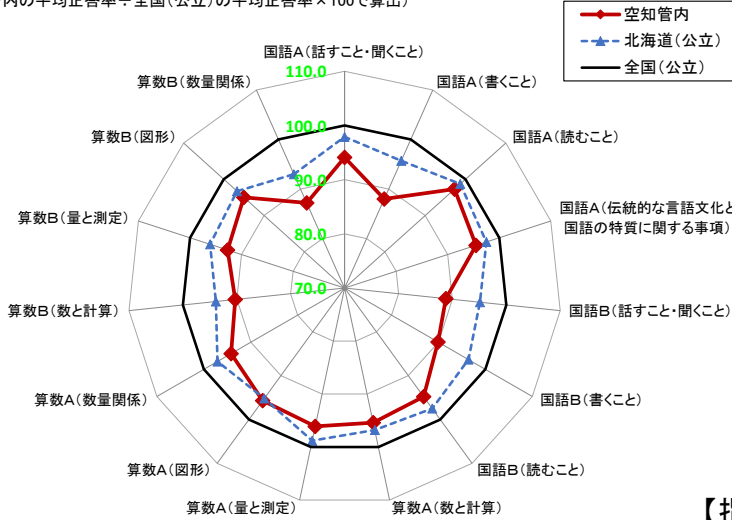
	国語A	国語B	算数A	算数B
空知	68.9	53.4	74.0	42.6
全国	72.9	57.8	77.6	47.2

##### 【平均正答率の推移】(数値は管内の数値)



##### 【教科全体の状況】

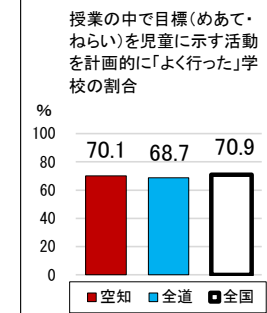
教科の領域別に全国を100とした場合の全道及び管内の状況をレーダーチャートで示したものの(管内の平均正答率÷全国(公立)の平均正答率×100で算出)



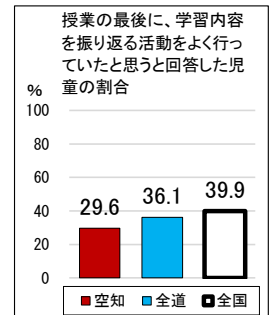
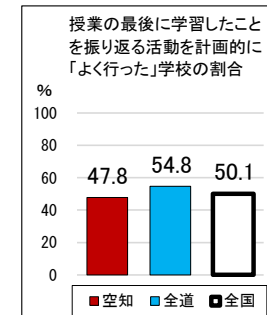
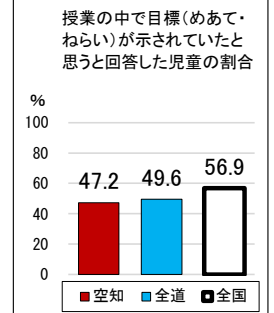
※「平均正答率－全国(公立)の平均正答率」の差の経年変化(管内別の差の公表を開始した平成24年度からの推移)

##### 【指導方法】

###### ○ 学校質問紙

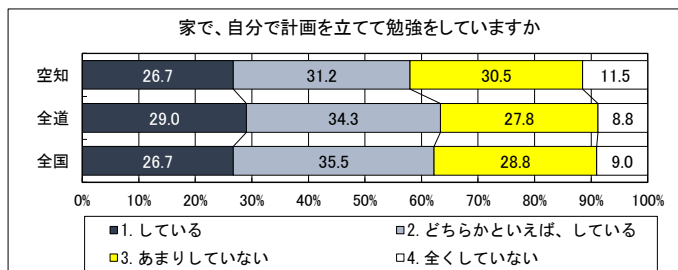
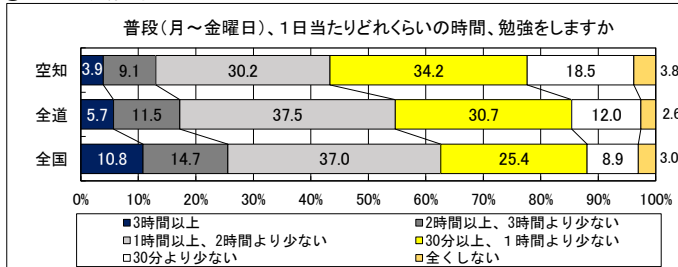


###### ○ 児童質問紙



##### 【家庭学習】

###### ○ 児童質問紙



##### 【分析】

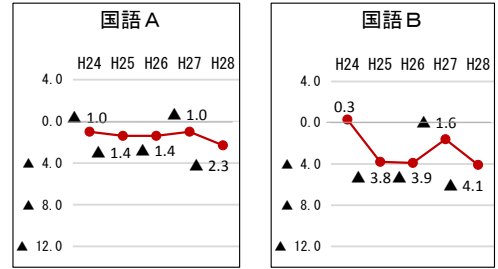
教科	<p>〔国語A〕 全国の平均正答率より4.0ポイント低く、平成27年度と比べても差が広がっており、「書くこと」の差が大きい。</p> <p>〔国語B〕 全国の平均正答率より4.4ポイント低いが、平成27年度と比べると改善している。「話すこと・聞くこと」は全国を下回り、差が大きい。</p> <p>〔算数A〕 全国の平均正答率より3.6ポイント低く、平成27年度と比べても差が広がっている。</p> <p>〔算数B〕 全国の平均正答率より4.6ポイント低く、平成27年度と比べても差が広がっており、「数量関係」の差が大きい。</p>
家庭学習	<p>○ 普段、1日当たり1時間以上勉強する児童の割合は、43.2%であり、全道と比べて11.5ポイント、全国と比べて19.3ポイント低い。</p> <p>○ 家で、自分で計画を立てて勉強している児童の割合は、26.7%であり、全道と比べて2.3ポイント低く、全国と同様である。</p>
指導方法	<p>○ 授業の中で目標(めあて・ねらい)を児童に示す活動を計画的に「よく行った」学校の割合は、70.1%であるのに対し、授業の中で目標(めあて・ねらい)が示されていたと思うと回答した児童は47.2%であり、22.9ポイントの差がある。</p> <p>○ 授業の最後に、学習したことを振り返る活動を計画的に「よく行った」学校の割合は、47.8%であるのに対し、授業の最後に、学習内容を振り返る活動をよく行っていたと思うと回答した児童の割合は29.6%であり、18.2ポイントの差がある。</p>

## 空知管内中学校の状況(学校数:44、生徒数:2238名)

### 【空知管内の平均正答率】

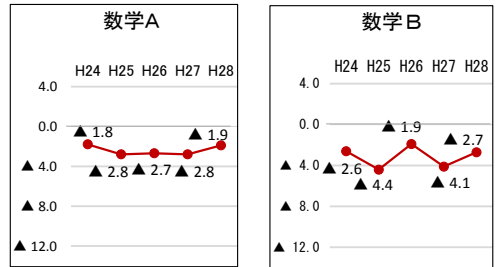
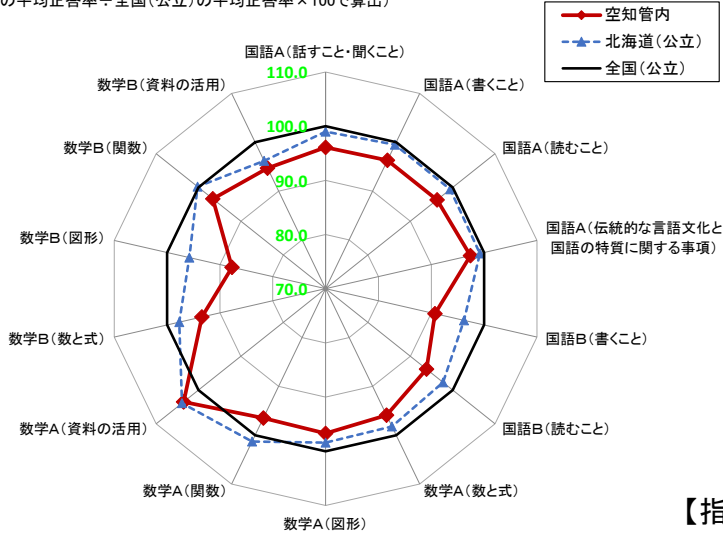
	国語A	国語B	数学A	数学B
空知	73.3	62.4	60.3	41.4
全国	75.6	66.5	62.2	44.1

### 【平均正答率の推移】(数値は管内の数値)



### 【教科全体の状況】

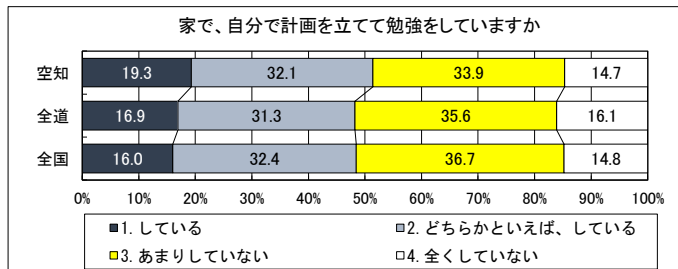
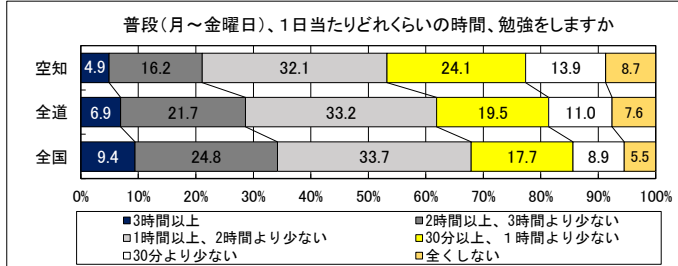
教科の領域別に全国を100とした場合の全道及び管内の状況をレーダーチャートで示したものの(管内の平均正答率÷全国(公立)の平均正答率×100で算出)



※「平均正答率－全国(公立)の平均正答率」の差の経年変化(管内別の差の公表を開始した平成24年度からの推移)

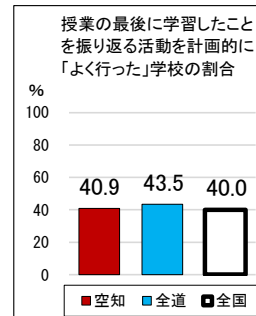
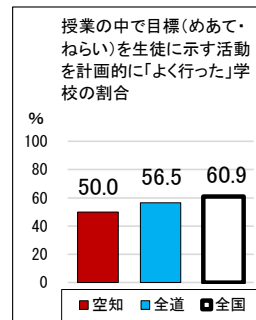
### 【家庭学習】

#### ○ 生徒質問紙

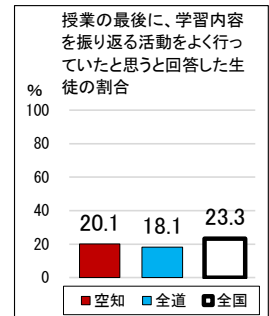
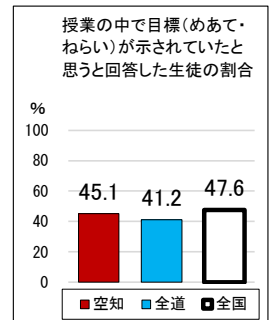


### 【指導方法】

#### ○ 学校質問紙



#### ○ 生徒質問紙

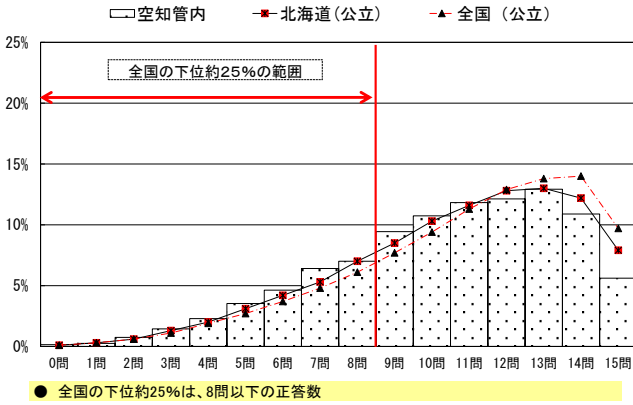


### 【分析】

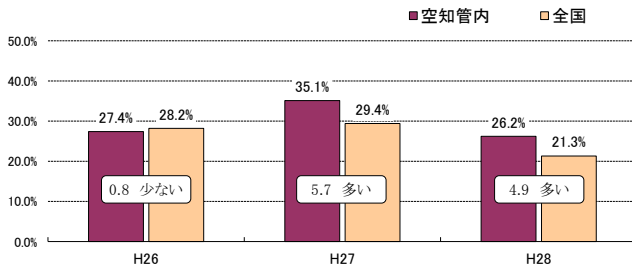
教科	[国語A] 全国の平均正答率より2.3ポイント低く、平成27年度と比べても差が広がっている。 [国語B] 全国の平均正答率より4.1ポイント低く、平成27年度と比べても差が広がっている。 [数学A] 全国の平均正答率より1.9ポイント低いが、平成27年度と比べて改善しており、特に「資料の活用」は全国を上回っている。 [数学B] 全国の平均正答率より2.7ポイント低いが、平成27年度と比べて改善している。「図形」は全国を下回り、差が大きい。
家庭学習	○ 普段、1日当たり1時間以上勉強する生徒の割合は、53.2%であり、全道と比べて8.6ポイント、全国と比べて14.7ポイント低い。 ○ 家で、自分で計画を立てて勉強している生徒の割合は、19.3%であり、全道と比べて2.4ポイント、全国と比べて3.3ポイント高い。
指導方法	○ 授業の中で目標(めあて・ねらい)を生徒に示す活動を計画的に「よく行った」学校の割合は、50.0%であるのに対し、授業の中で目標(めあて・ねらい)が示されていたと思うと回答した生徒は45.1%であり、4.9ポイントの差がある。 ○ 授業の最後に、学習したことを振り返る活動を計画的に「よく行った」学校の割合は、40.9%であるのに対し、授業の最後に、学習内容を振り返る活動をよく行っていたと思うと回答した生徒の割合は20.1%であり、20.8ポイントの差がある。

### 小学校国語 A

	児童数	平均正答数	平均正答率(%)	中央値	標準偏差
空知管内	2,012	10.3 / 15	68.9	11.0	3.1
北海道(公立)	40,277	10.7 / 15	71.0	11.0	3.1
全国(公立)	1,021,905	10.9 / 15	72.9	12.0	3.1

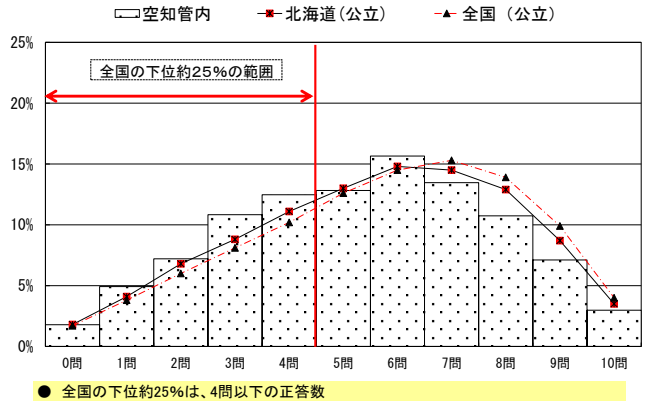


#### 全国の下位約25%と同じ正答数の範囲に含まれる児童の割合

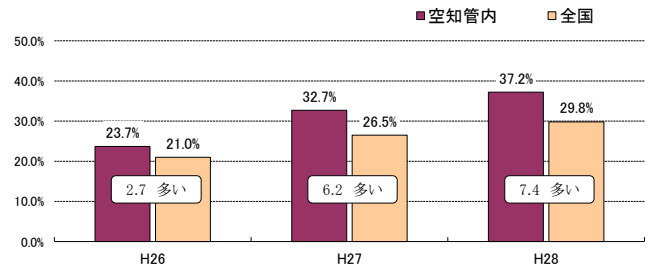


### 小学校国語 B

	児童数	平均正答数	平均正答率(%)	中央値	標準偏差
空知管内	2,012	5.3 / 10	53.4	5.0	2.4
北海道(公立)	40,264	5.6 / 10	56.0	6.0	2.4
全国(公立)	1,021,635	5.8 / 10	57.8	6.0	2.4

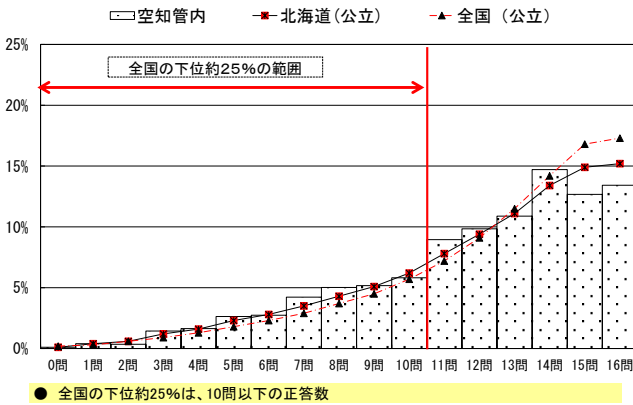


#### 全国の下位約25%と同じ正答数の範囲に含まれる児童の割合

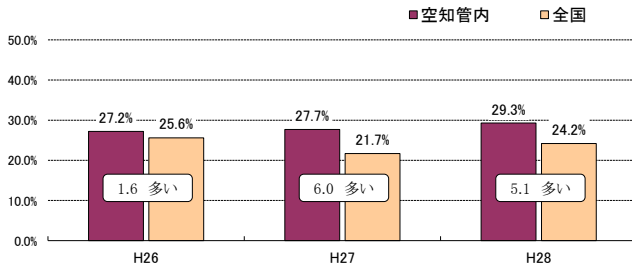


### 小学校算数 A

	児童数	平均正答数	平均正答率(%)	中央値	標準偏差
空知管内	2,012	11.8 / 16	74.0	13.0	3.5
北海道(公立)	40,276	12.0 / 16	75.3	13.0	3.5
全国(公立)	1,021,910	12.4 / 16	77.6	13.0	3.4

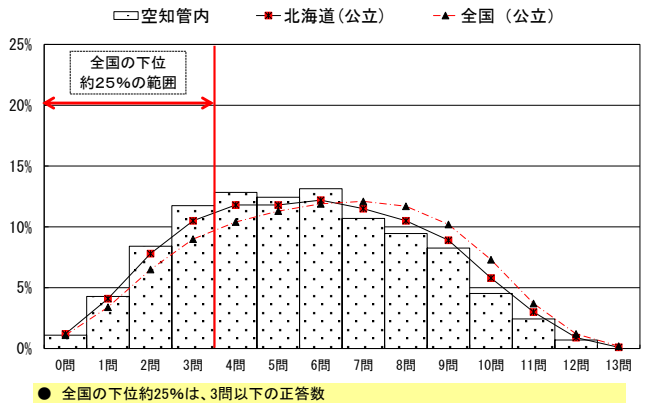


#### 全国の下位約25%と同じ正答数の範囲に含まれる児童の割合

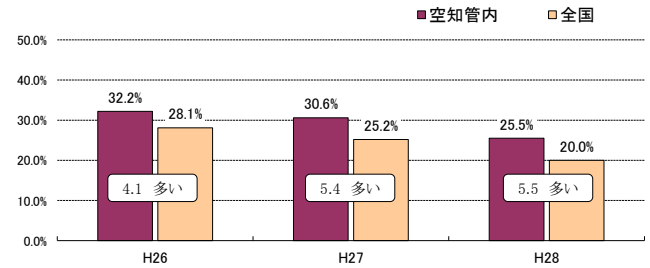


### 小学校算数 B

	児童数	平均正答数	平均正答率(%)	中央値	標準偏差
空知管内	2,010	5.5 / 13	42.6	5.0	2.7
北海道(公立)	40,262	5.8 / 13	44.5	6.0	2.8
全国(公立)	1,021,637	6.1 / 13	47.2	6.0	2.8

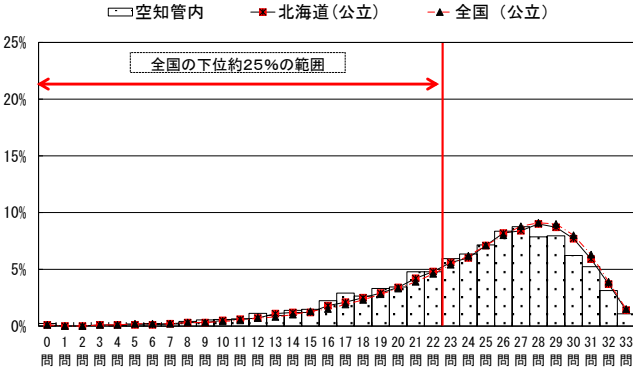


#### 全国の下位約25%と同じ正答数の範囲に含まれる児童の割合



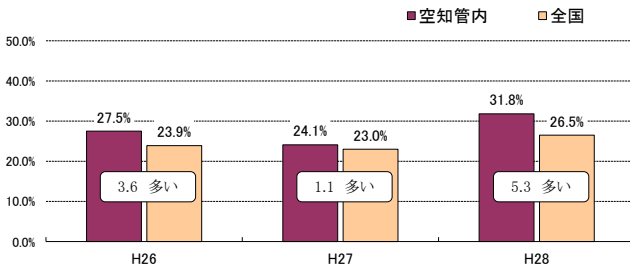
### 中学校国語A

	生徒数	平均正答数	平均正答率(%)	中央値	標準偏差
空知管内	2,238	24.2 / 33	73.3	25.0	5.6
北海道(公立)	41,221	24.8 / 33	75.1	26.0	5.4
全国(公立)	996,188	25.0 / 33	75.6	26.0	5.4



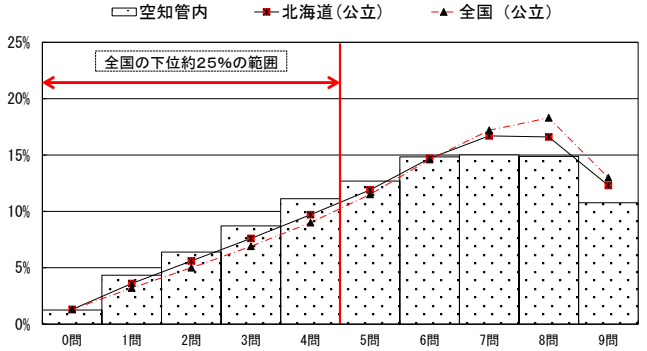
● 全国の下位約25%は、22問以下の正答数

#### 全国の下位約25%と同じ正答数の範囲に含まれる生徒の割合



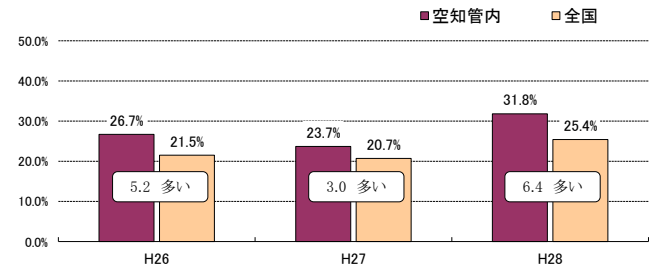
### 中学校国語B

	生徒数	平均正答数	平均正答率(%)	中央値	標準偏差
空知管内	2,238	5.6 / 9	62.4	6.0	2.3
北海道(公立)	41,231	5.8 / 9	65.0	6.0	2.3
全国(公立)	996,365	6.0 / 9	66.5	6.0	2.3



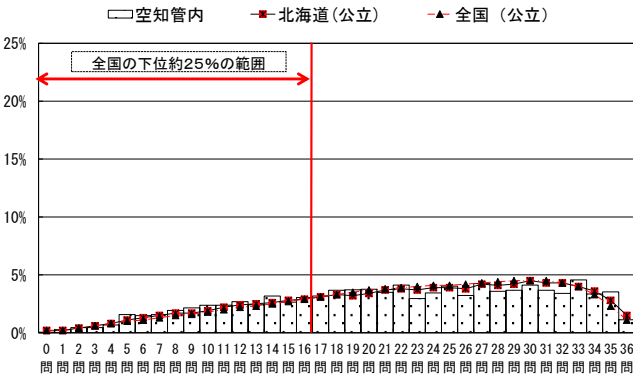
● 全国の下位約25%は、4問以下の正答数

#### 全国の下位約25%と同じ正答数の範囲に含まれる生徒の割合



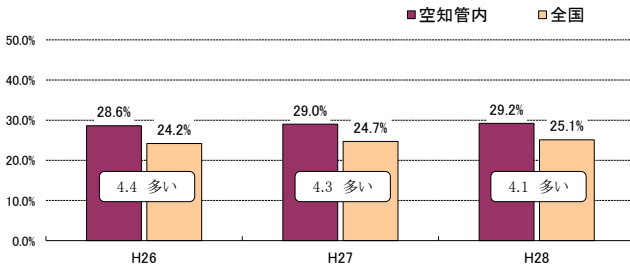
### 中学校数学A

	生徒数	平均正答数	平均正答率(%)	中央値	標準偏差
空知管内	2,237	21.7 / 36	60.3	22.0	8.7
北海道(公立)	41,236	22.2 / 36	61.8	23.0	8.6
全国(公立)	996,502	22.4 / 36	62.2	23.0	8.3



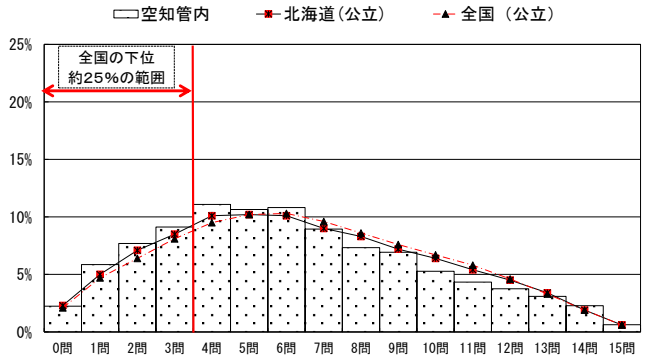
● 全国の下位約25%は、16問以下の正答数

#### 全国の下位約25%と同じ正答数の範囲に含まれる生徒の割合



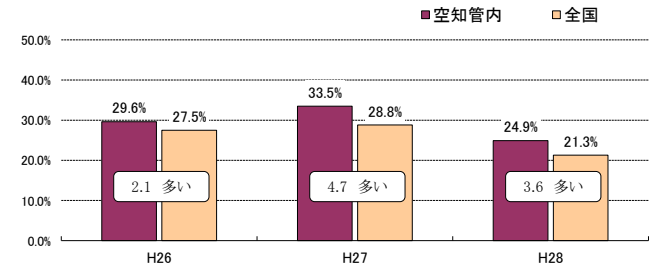
### 中学校数学B

	生徒数	平均正答数	平均正答率(%)	中央値	標準偏差
空知管内	2,237	6.2 / 15	41.4	6.0	3.5
北海道(公立)	41,233	6.5 / 15	43.3	6.0	3.6
全国(公立)	996,578	6.6 / 15	44.1	6.0	3.5



● 全国の下位約25%は、3問以下の正答数

#### 全国の下位約25%と同じ正答数の範囲に含まれる生徒の割合



【参考】【平成25年度(小学校)】全国の下位約25%と同じ正答数の範囲に含まれる児童の割合

#### 小学校国語A

空知管内	全国
30.2%	23.1%
全国との差 7.1多い	

#### 小学校国語B

空知管内	全国
27.8%	20.1%
全国との差 7.7多い	

#### 小学校算数A

空知管内	全国
30.1%	23.7%
全国との差 6.4多い	

#### 小学校算数B

空知管内	全国
36.3%	27.4%
全国との差 8.9多い	