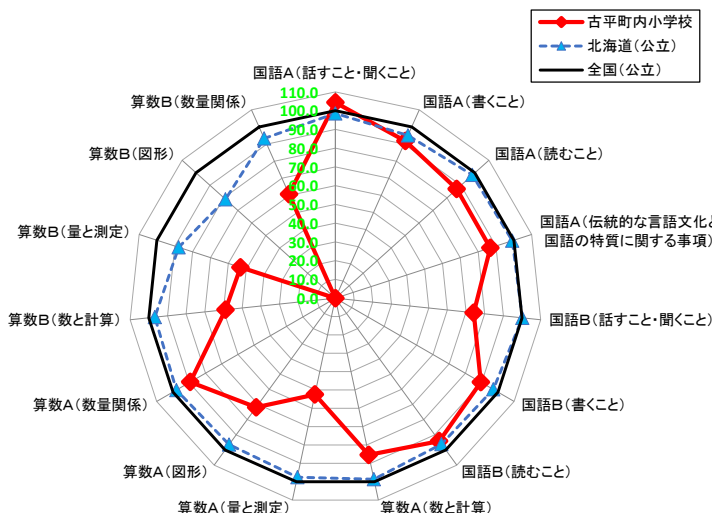


■古平町内小学校の状況及び学力向上策(学校数:1校、児童数:18人)

【教科全体の状況】

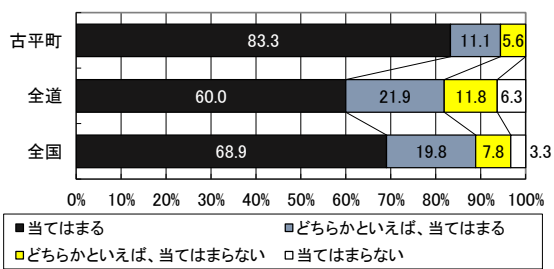
教科の領域別に全国を100とした場合の全道及び市町村の状況をレーダーチャートで示したもの

(市町村の平均正答率÷全国(公立)の平均正答率×100で算出)

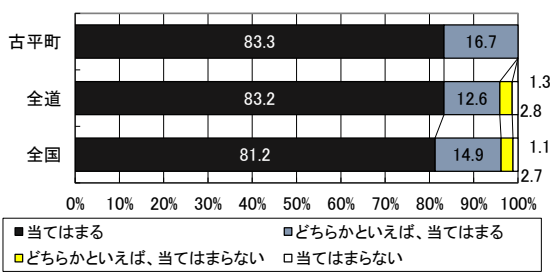


【児童質問紙調査】

授業で扱うノートには、学習の目標(めあて・ねらい)とまとめを書いていた

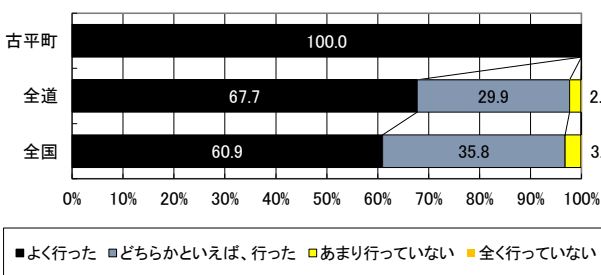


いじめは、どんな理由があってもいけないことだと思う

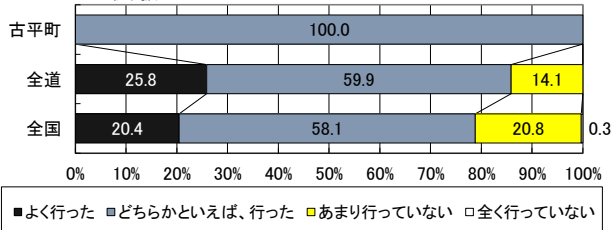


【学校質問紙調査】

学習規律の維持を徹底した



教科や総合的な学習の時間、あるいは朝や帰りの会などにおいて、地域や社会で起こっている問題や出来事を学習の題材として取り扱った



【分析】

教科	<ul style="list-style-type: none"> ○ 国語Aでは、「話すこと・聞くこと」で全国を上回っている。 ○ 算数Aでは、「数量関係」で全国に最も近くなっている。 	<ul style="list-style-type: none"> ○ 学習規律の維持を徹底した結果、話し方や聞き方の確実な定着が図られるようになり、国語Aの「話すこと・聞くこと」で全国を上回ったと考えられる。
児童質問紙	<ul style="list-style-type: none"> ○ 「授業で扱うノートには、学習の目標(めあて・ねらい)とまとめを書いていた」と回答した児童の割合が、全国を上回っている。 ○ 「いじめは、どんな理由があってもいけないことだと思う」と回答した児童の割合が、全国及び全道を上回っている。 	<ul style="list-style-type: none"> ○ 各学年に配置された大型テレビや実物投影機を有効に活用するなどの授業改善を行った結果、基礎的・基本的な学習内容の定着が図られ、数学Aの「数量関係」で全国に最も近くなるなどの成果につながったと考えられる。
学校質問紙	<ul style="list-style-type: none"> ○ 学習規律の維持を徹底した。 ○ 教科や総合的な学習の時間、あるいは朝や帰りの会などにおいて、地域や社会で起こっている問題や出来事を学習の題材として取り扱った。 	

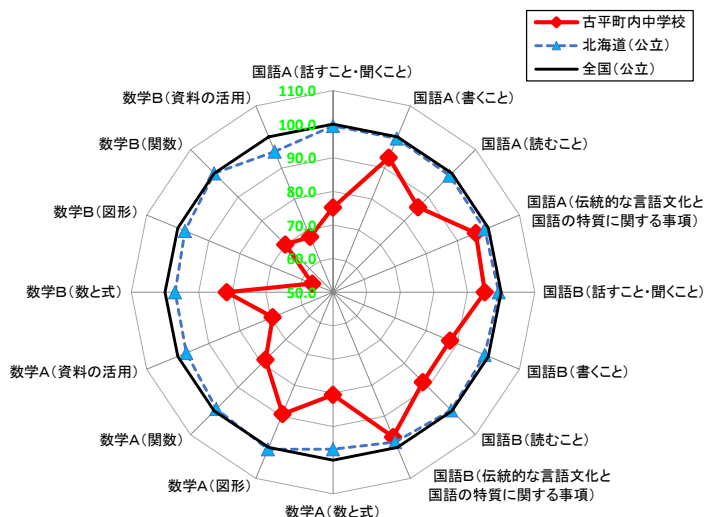
【古平町の学力向上策】

- ◎ 小・中学校の各学年への大型テレビ、実物投影機等の配置による分かりやすい授業の推進
- ◎ 児童生徒の実態に応じてきめ細かく指導する習熟度別学習の継続
- ◎ 放課後や長期休業期間を利用した「補習タイム」の実施

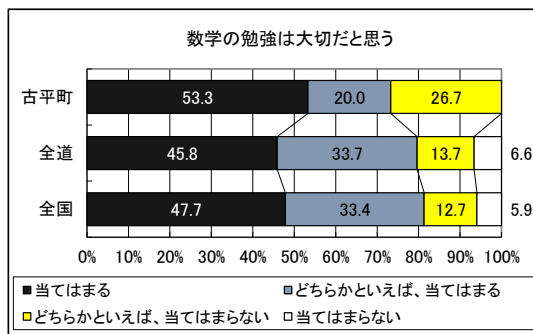
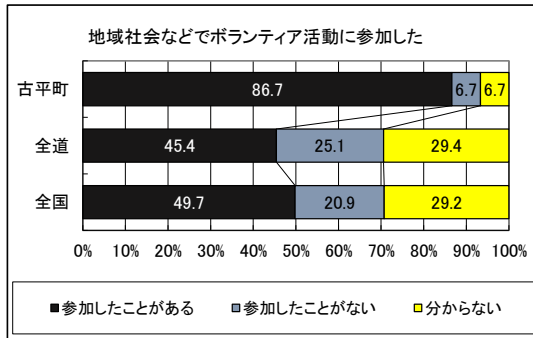
■古平町内中学校の状況及び学力向上策(学校数:1校、生徒数:15人)

【教科全体の状況】

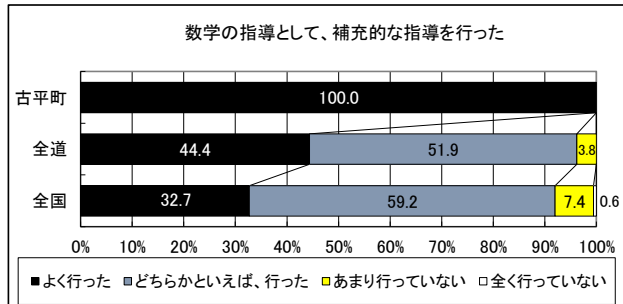
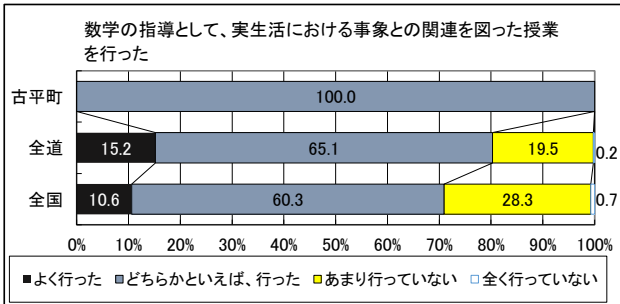
教科の領域別に全国を100とした場合の全道及び市町村の状況をレーダーチャートで示したもの
(市町村の平均正答率÷全国(公立)の平均正答率×100で算出)



【生徒質問紙調査】



【学校質問紙調査】



【分析】

教科	<ul style="list-style-type: none"> ○ 国語Bでは、「伝統的な言語文化と国語の特質に関する事項」で全国に最も近くなっている。 ○ 数学Aでは、「図形」で全国に最も近くなっている。 	<ul style="list-style-type: none"> ○ 生徒の実態に応じてきめ細かく指導する習熟度別学習を行った結果、国語Bの「伝統的な言語文化と国語の特質に関する事項」で全国に最も近くなるなどの成果につながったと考えられる。
生徒質問紙	<ul style="list-style-type: none"> ○ 「地域社会などでボランティア活動に参加した」と回答した生徒の割合が、全国を上回っている。 ○ 「数学の勉強は大切だと思う」と回答した生徒の割合が、全国を上回っている。 	<ul style="list-style-type: none"> ○ 数学の指導として、実生活における事象との関連を図った授業を行った結果、「数学の勉強は大切だと思う」と回答した生徒の割合が、全国を上回ったと考えられる。
学校質問紙	<ul style="list-style-type: none"> ○ 数学の指導として、実生活における事象との関連を図った授業を行った。 ○ 数学の指導として、補充的な学習の指導をよく行った。 	

【古平町の学力向上策】

- ◎ 小・中学校の各学年への大型テレビ、実物投影機等の配置による分かりやすい授業の推進
- ◎ 児童生徒の実態に応じてきめ細かく指導する習熟度別学習の継続
- ◎ 放課後や長期休業期間を利用した「補習タイム」の実施