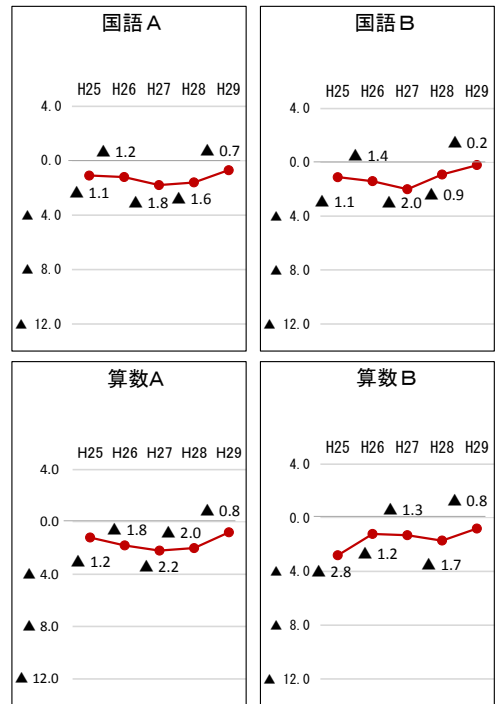


■石狩管内小学校の状況(学校数:269校、児童数:17418人)

【石狩管内の平均正答率】

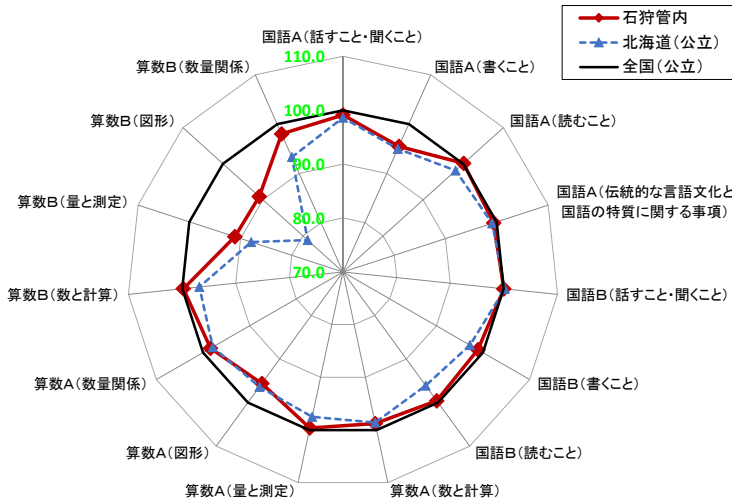
	国語A	国語B	算数A	算数B
石狩	74[74.1]	57[57.3]	78[77.8]	45[45.1]
全国	75[74.8]	58[57.5]	79[78.6]	46[45.9]

【平均正答率の推移】(数値は管内の数値)



【教科全体の状況】

教科の領域別に全国を100とした場合の全道及び管内の状況をレーダーチャートで示したもの(全道及び管内の平均正答率÷全国(公立)の平均正答率×100で算出)

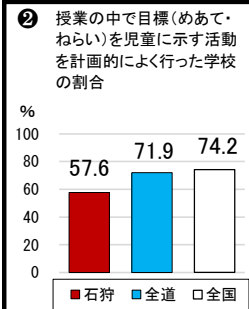


※「管内の平均正答率－全国(公立)の平均正答率」の経年変化

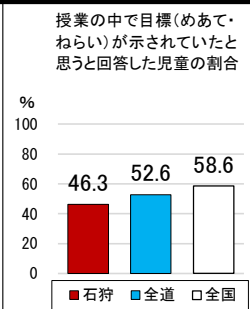
【質問紙の状況】

指導方法

* 学校質問紙

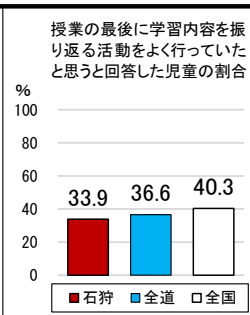
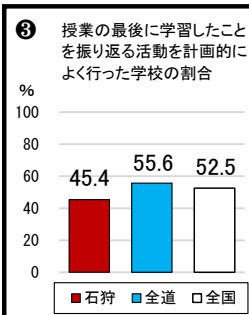
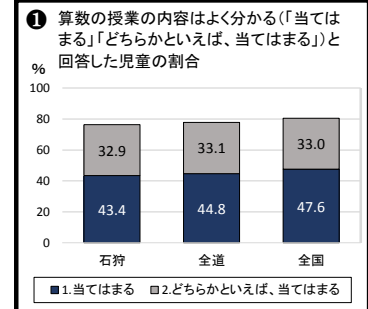
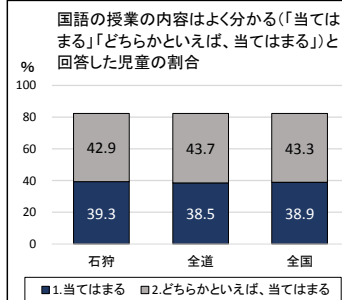


* 児童質問紙



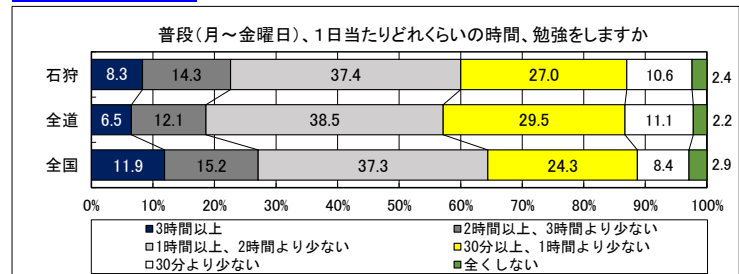
学習に対する関心・意欲・態度

* 児童質問紙



家庭学習

* 児童質問紙



【分析及び改善の方向性】

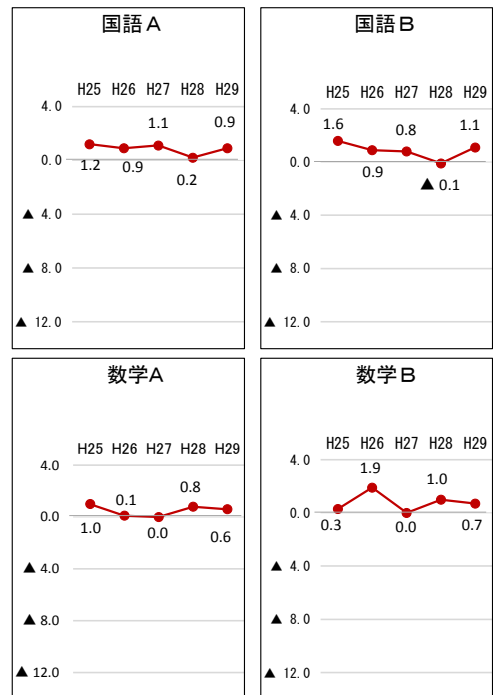
教科	<ul style="list-style-type: none"> ○ 全道の平均正答率と比較し、国語A、算数Bのすべての領域で上回っており、特に、国語Bの「読むこと」、算数Bの「図形」が大きく上回っている。 ○ 全道の平均正答率と比較し、国語Bの「話すこと・聞くこと」、算数Aの「図形」で下回っていることから、指導計画及び指導方法の工夫改善に取り組む必要がある。
質問紙	<ol style="list-style-type: none"> 算数の授業の内容がよく分かる(「当てはまる」「どちらかといえば、当てはまる」と回答した児童の割合は76.3%であり、全道との比較において下回っていることから、見通す・振り返る学習活動の工夫及び1単位時間における定着の時間の確保を進める必要がある。 授業の中で目標(めあて・ねらい)を児童に示す活動を計画的によく行った学校の割合は57.6%、授業の中で目標(めあて・ねらい)が示されていたと思うと回答した児童の割合は46.3%であり、いずれも全道との比較において下回っていることから、明確な本時の目標及び目標を達成するための学習活動を設定するとともに、板書の構造化を図る必要がある。 授業の最後に学習したことを振り返る活動を計画的によく行った学校の割合は45.4%、授業の最後に学習内容を振り返る活動をよく行ったと思うと回答した児童の割合は33.9%であり、いずれも全道との比較において下回っていることから、1単位時間の学習内容を振り返る時間を確保するとともに、振り返る視点を明確にして指導する必要がある。

■石狩管内中学校の状況(学校数:138校、生徒数:17620人)

【石狩管内の平均正答率】

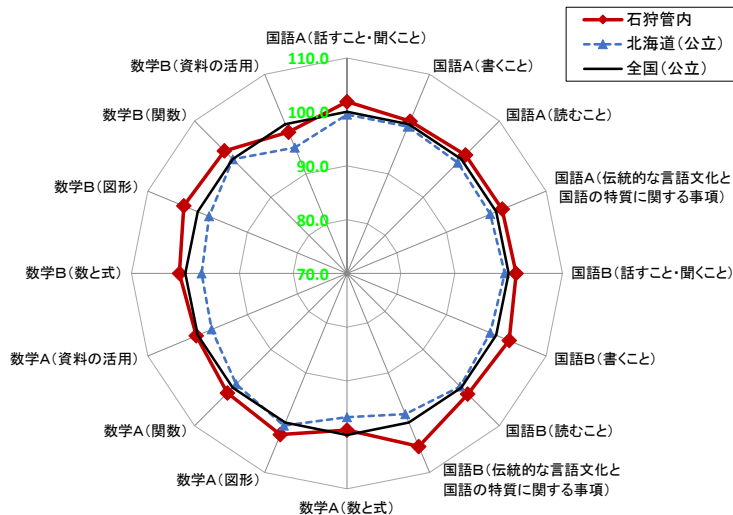
	国語A	国語B	数学A	数学B
石狩	78[78.3]	73[73.3]	65[65.2]	49[48.8]
全国	77[77.4]	72[72.2]	65[64.6]	48[48.1]

【平均正答率の推移】(数値は管内の数値)



【教科全体の状況】

教科の領域別に全国を100とした場合の全道及び管内の状況をレーダーチャートで示したもの(全道及び管内の平均正答率÷全国(公立)の平均正答率×100で算出)



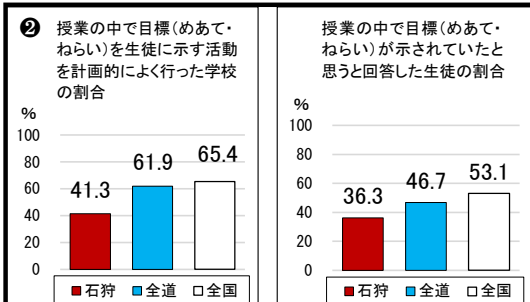
※「管内の平均正答率-全国(公立)の平均正答率」の経年変化

【質問紙の状況】

指導方法

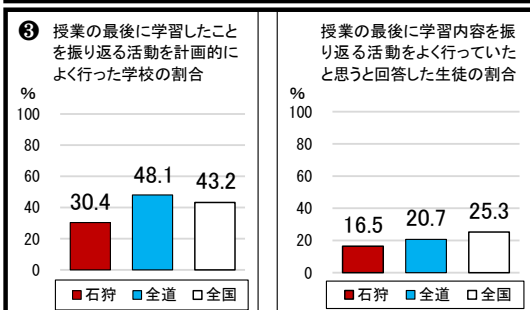
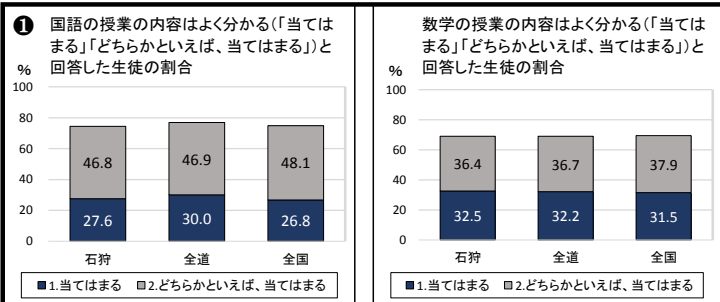
* 学校質問紙

* 生徒質問紙



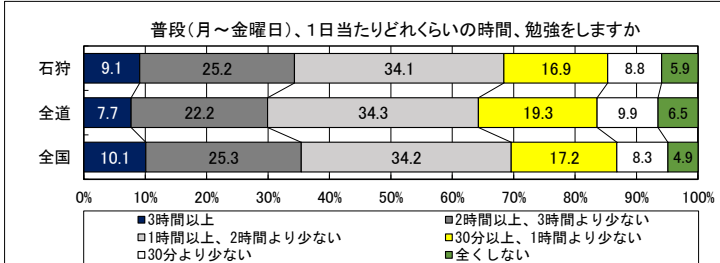
学習に対する関心・意欲・態度

* 生徒質問紙



家庭学習

* 生徒質問紙

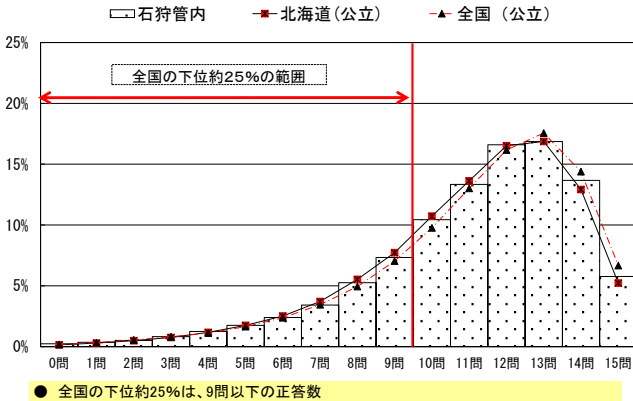


【分析及び改善の方向性】

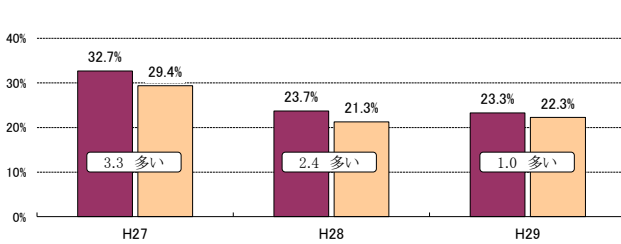
教科	○ 全道の平均正答率と比較し、国語A・B、数学A・Bのすべての領域で上回っており、特に、国語Bの「伝統的な言語文化と国語の特質に関する事項」、数学Bの「図形」が大きく上回っている。
質問紙	<p>① 国語の授業の内容はよく分かる(「当てはまる」「どちらかといえば、当てはまる」と回答した生徒の割合は74.4%であり、全道との比較において下回っていることから、見通す・振り返る学習活動の工夫及び1単位時間における定着の時間の確保を進める必要がある。</p> <p>② 授業の中で目標(めあて・ねらい)を生徒に示す活動を計画的によく行った学校の割合は41.3%、授業の中で目標(めあて・ねらい)が示されていたと思うと回答した生徒の割合は36.3%であり、いずれも全道との比較において下回っていることから、明確な本時の目標及び目標を達成するための学習活動を設定するとともに、板書の構造化を図る必要がある。</p> <p>③ 授業の最後に学習したことを振り返る活動を計画的によく行った学校の割合は30.4%、授業の最後に学習内容を振り返る活動をよく行ったと思うと回答した生徒の割合は16.5%であり、いずれも全道との比較において下回っていることから、1単位時間の学習内容を振り返る時間を確保するとともに、振り返る視点を明確にして指導する必要がある。</p>

小学校国語 A

	児童数	平均正答数	平均正答率(%)	中央値	標準偏差
石狩管内	17,418	11.1 / 15	74.1	12.0	2.8
北海道(公立)	35,797	11.1 / 15	73.7	12.0	2.7
全国(公立)	999,683	11.2 / 15	74.8	12.0	2.8

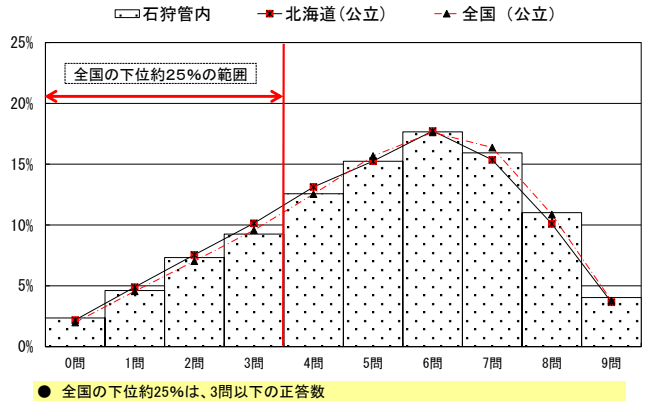


全国の下位約25%と同じ正答数の範囲に含まれる児童の割合

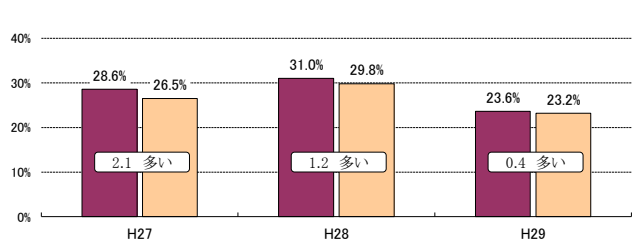


小学校国語 B

	児童数	平均正答数	平均正答率(%)	中央値	標準偏差
石狩管内	17,415	5.2 / 9	57.3	5.0	2.2
北海道(公立)	35,791	5.1 / 9	56.3	5.0	2.2
全国(公立)	999,498	5.2 / 9	57.5	5.0	2.2

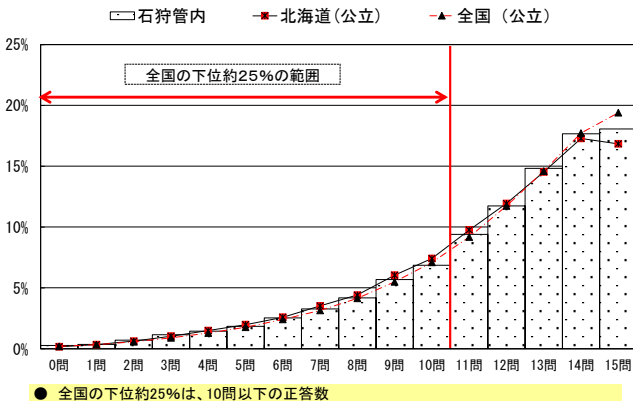


全国の下位約25%と同じ正答数の範囲に含まれる児童の割合

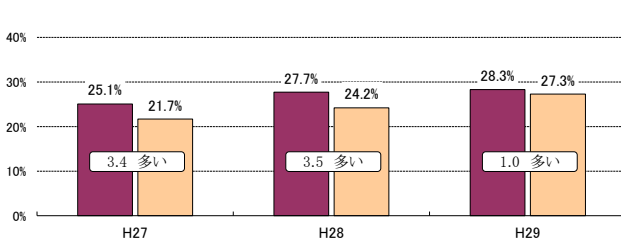


小学校算数 A

	児童数	平均正答数	平均正答率(%)	中央値	標準偏差
石狩管内	17,418	11.7 / 15	77.8	13.0	3.2
北海道(公立)	35,802	11.6 / 15	77.3	12.0	3.1
全国(公立)	999,723	11.8 / 15	78.6	13.0	3.1

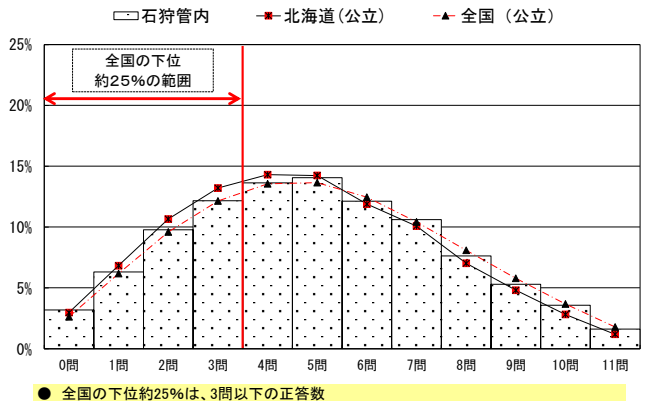


全国の下位約25%と同じ正答数の範囲に含まれる児童の割合



小学校算数 B

	児童数	平均正答数	平均正答率(%)	中央値	標準偏差
石狩管内	17,415	5.0 / 11	45.1	5.0	2.6
北海道(公立)	35,794	4.8 / 11	43.5	5.0	2.5
全国(公立)	999,451	5.1 / 11	45.9	5.0	2.6



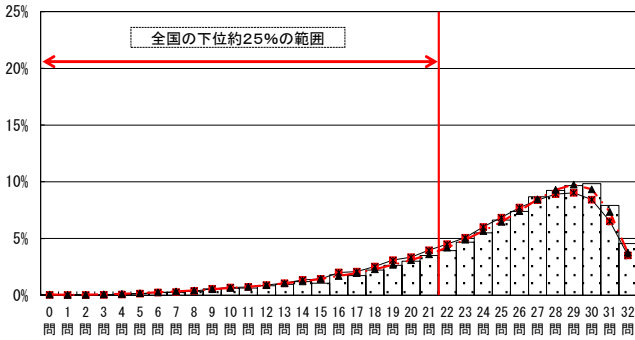
全国の下位約25%と同じ正答数の範囲に含まれる児童の割合



中学校国語A

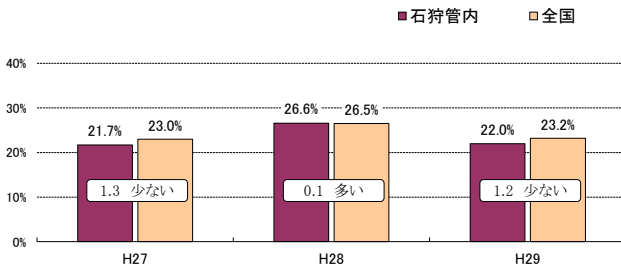
	生徒数	平均正答数	平均正答率(%)	中央値	標準偏差
石狩管内	17,620	25.1 / 32	78.3	26.0	5.6
北海道(公立)	37,265	24.5 / 32	76.7	26.0	5.6
全国(公立)	982,511	24.8 / 32	77.4	26.0	5.7

□石狩管内 ■北海道(公立) ▲全国(公立)



● 全国の下位約25%は、21問以下の正答数

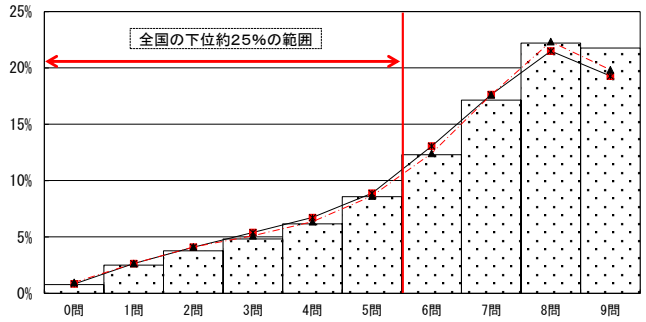
全国の下位約25%と同じ正答数の範囲に含まれる生徒の割合



中学校国語B

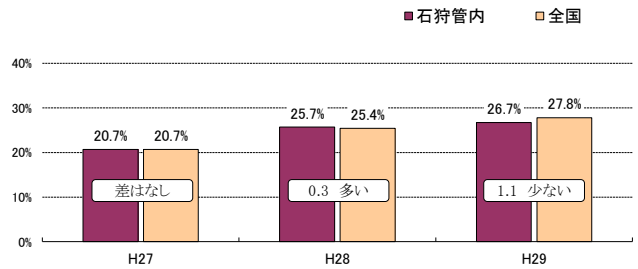
	生徒数	平均正答数	平均正答率(%)	中央値	標準偏差
石狩管内	17,616	6.6 / 9	73.3	7.0	2.2
北海道(公立)	37,254	6.5 / 9	71.7	7.0	2.2
全国(公立)	982,619	6.5 / 9	72.2	7.0	2.3

□石狩管内 ■北海道(公立) ▲全国(公立)



● 全国の下位約25%は、5問以下の正答数

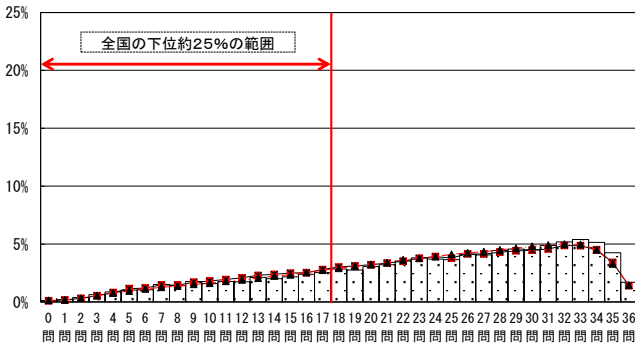
全国の下位約25%と同じ正答数の範囲に含まれる生徒の割合



中学校数学A

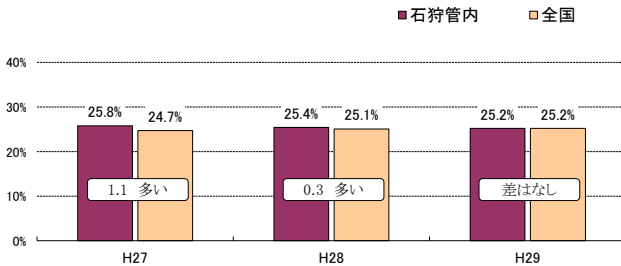
	生徒数	平均正答数	平均正答率(%)	中央値	標準偏差
石狩管内	17,623	23.5 / 36	65.2	25.0	8.7
北海道(公立)	37,252	22.9 / 36	63.7	24.0	8.6
全国(公立)	982,811	23.3 / 36	64.6	25.0	8.5

□石狩管内 ■北海道(公立) ▲全国(公立)



● 全国の下位約25%は、17問以下の正答数

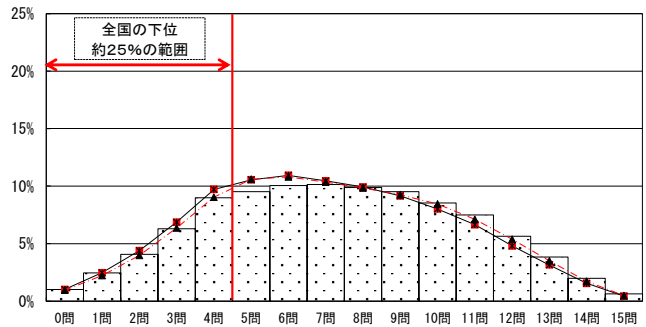
全国の下位約25%と同じ正答数の範囲に含まれる生徒の割合



中学校数学B

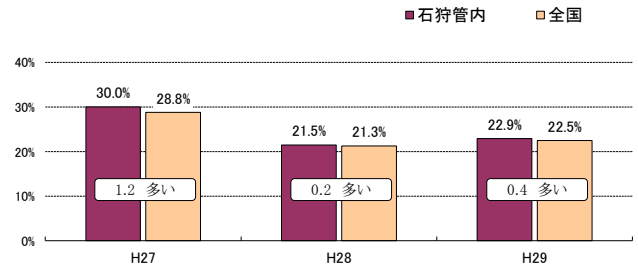
	生徒数	平均正答数	平均正答率(%)	中央値	標準偏差
石狩管内	17,621	7.3 / 15	48.8	7.0	3.3
北海道(公立)	37,248	7.0 / 15	46.9	7.0	3.3
全国(公立)	982,786	7.2 / 15	48.1	7.0	3.3

□石狩管内 ■北海道(公立) ▲全国(公立)



● 全国の下位約25%は、4問以下の正答数

全国の下位約25%と同じ正答数の範囲に含まれる生徒の割合



【参考】【平成26年度(小学校)】全国の下位約25%と同じ正答数の範囲に含まれる児童の割合

小学校国語A

	石狩管内	全国
割合	29.8%	28.2%
全国との差	1.6多い	

小学校国語B

	石狩管内	全国
割合	22.6%	21.0%
全国との差	1.6多い	

小学校算数A

	石狩管内	全国
割合	29.3%	25.6%
全国との差	3.7多い	

小学校算数B

	石狩管内	全国
割合	29.6%	28.1%
全国との差	1.5多い	