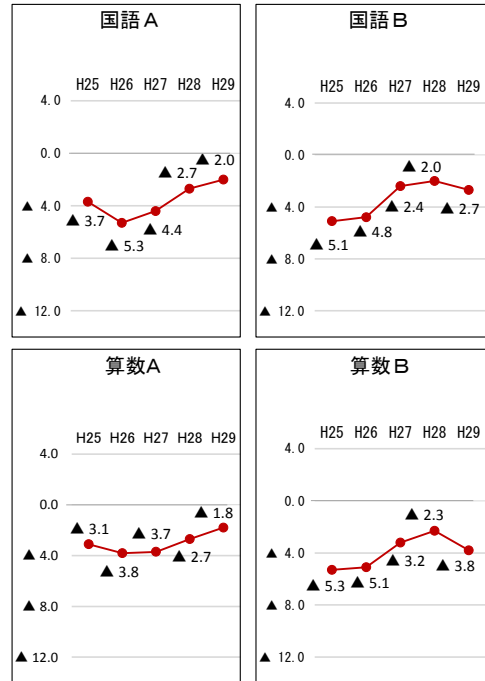


■後志管内小学校の状況(学校数:59校、児童数:1349人)

【後志管内の平均正答率】

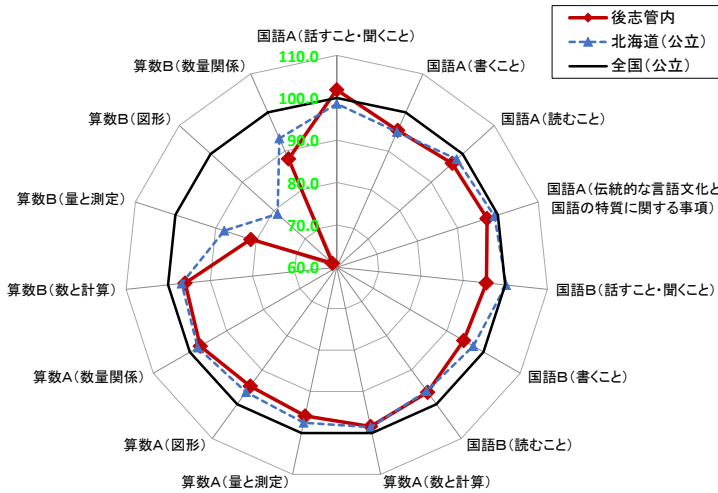
	国語A	国語B	算数A	算数B
後志	73[72.8]	55[54.8]	77[76.8]	42[42.1]
全国	75[74.8]	58[57.5]	79[78.6]	46[45.9]

【平均正答率の推移】(数値は管内の数値)



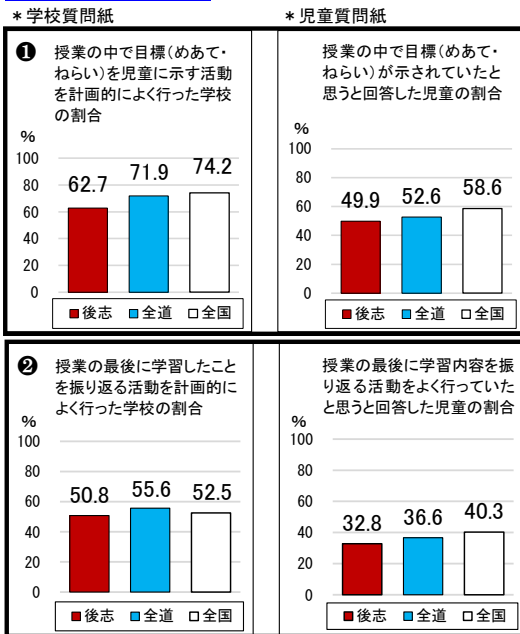
【教科全体の状況】

教科の領域別に全国を100とした場合の全道及び管内の状況をレーダーチャートで示したものの(全道及び管内の平均正答率÷全国(公立)の平均正答率×100で算出)

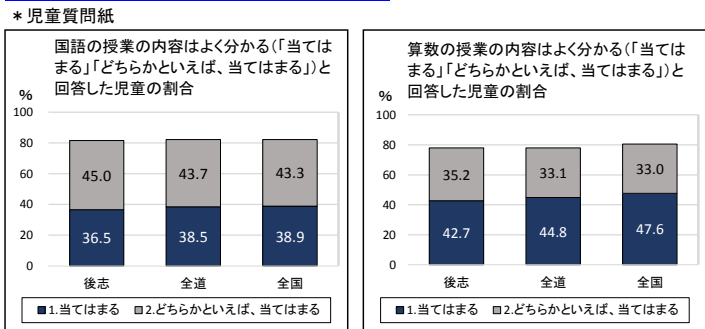


【質問紙の状況】

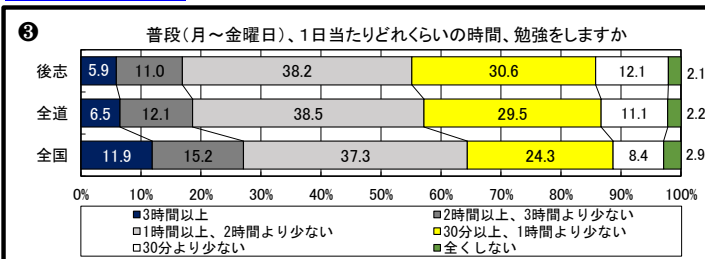
指導方法



学習に対する関心・意欲・態度



家庭学習



【分析及び改善の方向性】

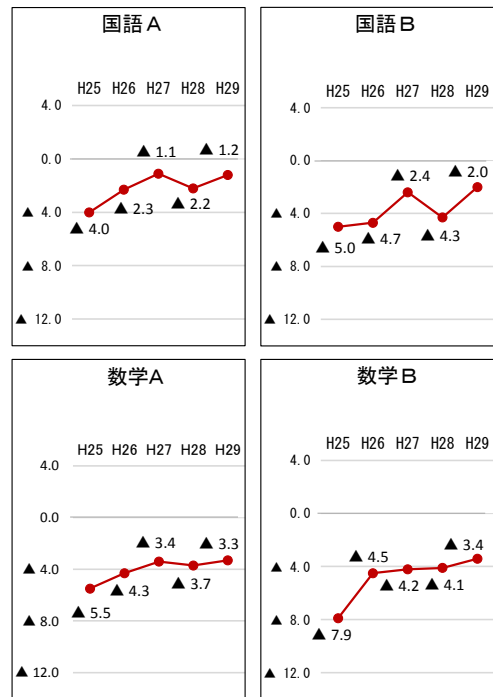
教科	<ul style="list-style-type: none"> ○ 全道の平均正答率と比較し、国語Aの「話すこと・聞くこと」「書くこと」、B「読むこと」で上回っている。 ○ 全道の平均正答率と比較し、算数A・Bのすべての領域で下回っている。特に、国語Bの「話すこと・聞くこと」、算数Bの「図形」で差が大きいことから、指導計画及び指導方法の工夫改善に取り組む必要がある。
質問紙	<ul style="list-style-type: none"> ① 授業の中で目標(めあて・ねらい)を児童に示す活動を計画的によく行った学校の割合は62.7%、授業の中で目標(めあて・ねらい)が示されていたと思うと回答した児童は49.9%であり、いずれも全道との比較において下回っていることから、学習過程を全学級で統一し、徹底する必要がある。 ② 授業の最後に学習したことを振り返る活動を計画的によく行った学校の割合は50.8%、授業の最後に学習内容を振り返る活動をよく行っていたと思うと回答した児童の割合は32.8%であり、いずれも全道との比較において下回っていることから、1単位時間の授業の時間配分に配慮し、確実に振り返りの時間を確保する必要がある。 ③ 普段(月～金曜日)、1日当たり1時間以上勉強する児童の割合は55.1%であり、全道との比較において2.0ポイント下回っていることから、保護者と連携して家庭学習を推進するなど、家庭学習の習慣の確立に向けた取組を進める必要がある。

後志管内中学校の状況(学校数:36校、生徒数:1524人)

【後志管内の平均正答率】

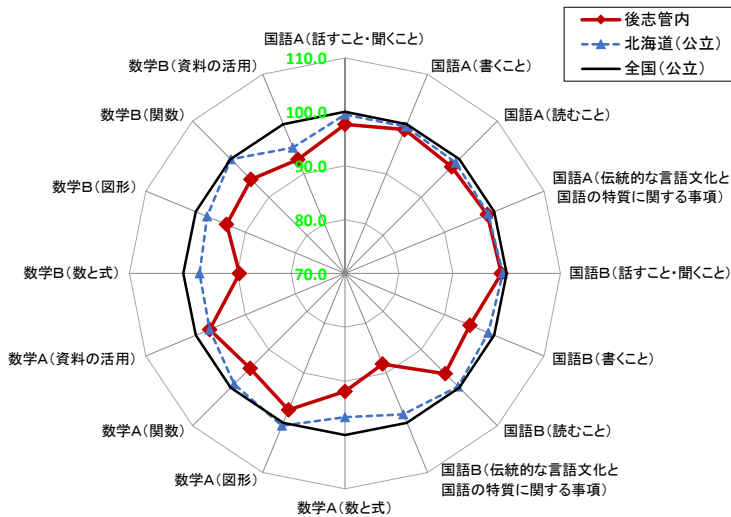
	国語A	国語B	数学A	数学B
後志	76[76.2]	70[70.2]	61[61.3]	45[44.7]
全国	77[77.4]	72[72.2]	65[64.6]	48[48.1]

【平均正答率の推移】(数値は管内の数値)



【教科全体の状況】

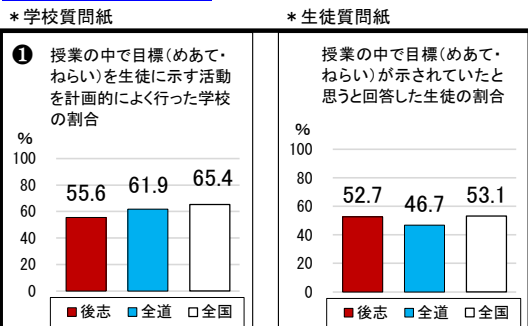
教科の領域別に全国を100とした場合の全道及び管内の状況をリーダーチャートで示したものの(全道及び管内の平均正答率÷全国(公立)の平均正答率×100で算出)



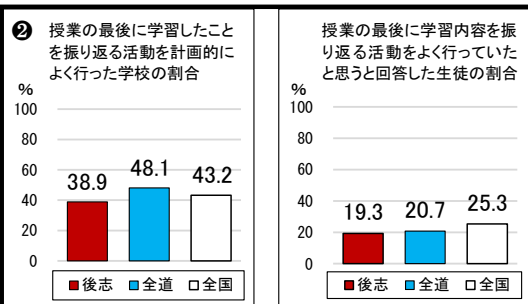
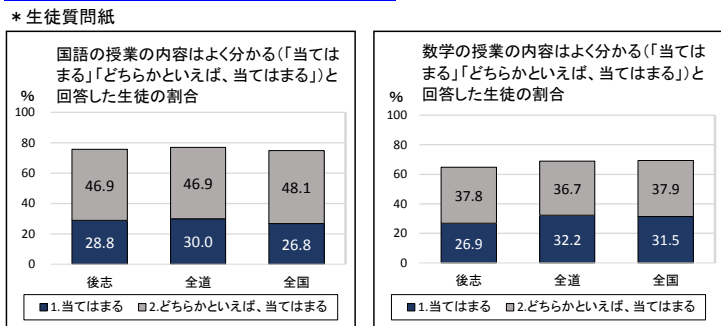
※「管内の平均正答率-全国(公立)の平均正答率」の経年変化

【質問紙の状況】

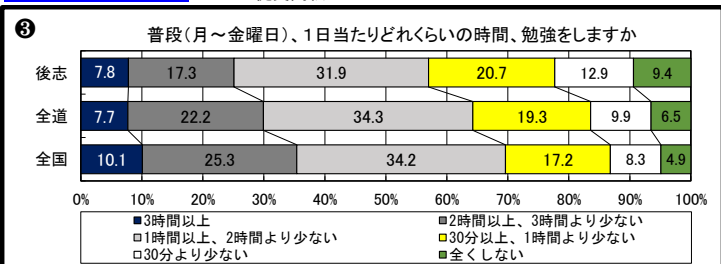
指導方法



学習に対する関心・意欲・態度



家庭学習



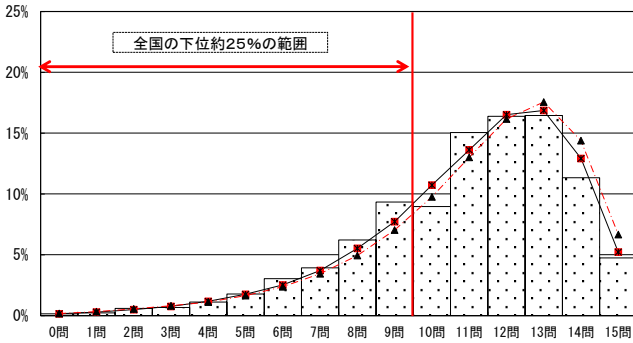
【分析及び改善の方向性】

教科	○ 全道の平均正答率と比較し、数学Aの「資料の活用」で同じである。 ○ 全道の平均正答率と比較し、国語A・B、数学Bのすべての領域で下回っている。特に、国語Bの「伝統的な言語文化と国語の特質に関する事項」、数学Bの「数と式」で差が大きいため、指導計画及び指導方法の工夫改善に取り組む必要がある。
質問紙	<p>① 授業の中で目標(めあて・ねらい)を生徒に示す活動を計画的によく行った学校の割合は55.6%で、全道との比較において下回っているのに対し、授業の中で目標(めあて・ねらい)が示されていたと思うと回答した生徒は52.7%で、全道との比較において上回っていることから、生徒に目標を意識させる指導について継続的な取組を進める必要がある。</p> <p>② 授業の最後に学習したことを振り返る活動を計画的によく行った学校の割合は38.9%、授業の最後に学習内容を振り返る活動をよく行っていったと思うと回答した生徒の割合は19.3%であり、いずれも全道との比較において下回っていることから、1単位時間の授業の時間配分に留意し、確実に振り返りの時間を確保する必要がある。</p> <p>③ 普段(月～金曜日)、1日当たり1時間以上勉強する生徒の割合は57.0%であり、全道との比較において7.2ポイント下回っていることから、保護者と連携して家庭学習を推進するなど、家庭学習の習慣の確立に向けた取組を進める必要がある。</p>

小学校国語A

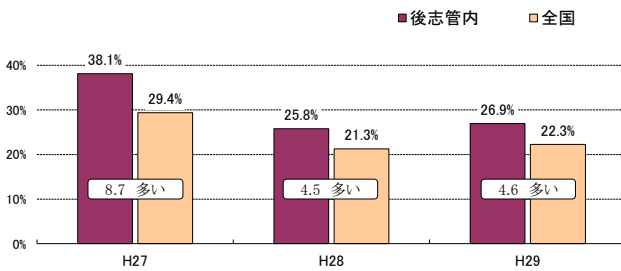
	児童数	平均正答数	平均正答率(%)	中央値	標準偏差
後志管内	1,349	10.9 / 15	72.8	11.0	2.7
北海道(公立)	35,797	11.1 / 15	73.7	12.0	2.7
全国(公立)	999,683	11.2 / 15	74.8	12.0	2.8

□ 後志管内 ■ 北海道(公立) ▲ 全国(公立)



● 全国の下位約25%は、9問以下の正答数

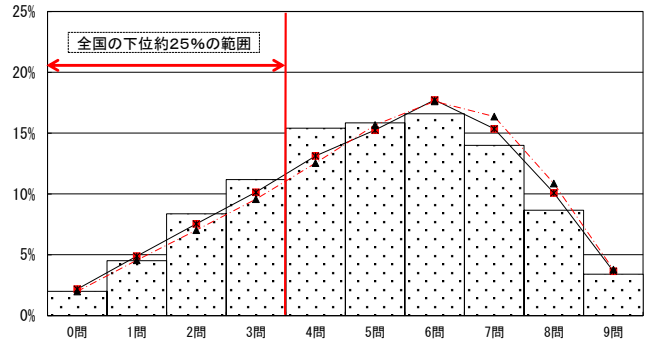
全国の下位約25%と同じ正答数の範囲に含まれる児童の割合



小学校国語B

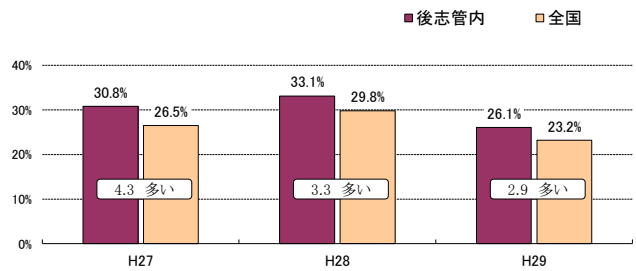
	児童数	平均正答数	平均正答率(%)	中央値	標準偏差
後志管内	1,350	4.9 / 9	54.8	5.0	2.2
北海道(公立)	35,791	5.1 / 9	56.3	5.0	2.2
全国(公立)	999,498	5.2 / 9	57.5	5.0	2.2

□ 後志管内 ■ 北海道(公立) ▲ 全国(公立)



● 全国の下位約25%は、3問以下の正答数

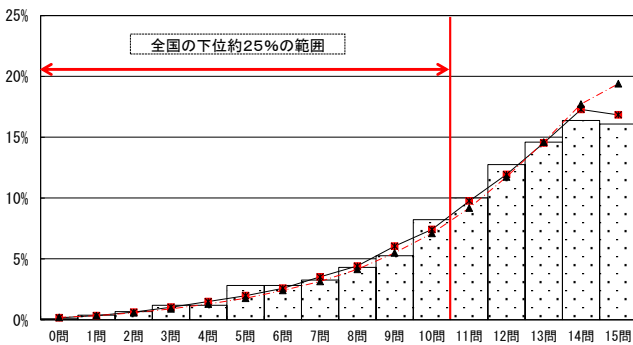
全国の下位約25%と同じ正答数の範囲に含まれる児童の割合



小学校算数A

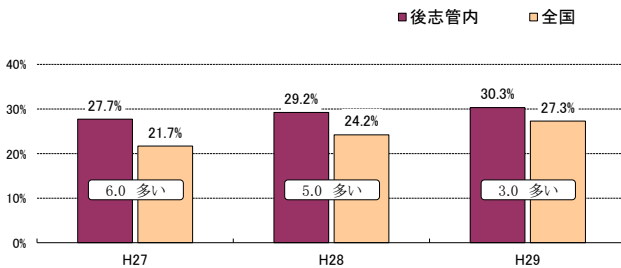
	児童数	平均正答数	平均正答率(%)	中央値	標準偏差
後志管内	1,349	11.5 / 15	76.8	12.0	3.1
北海道(公立)	35,802	11.6 / 15	77.3	12.0	3.1
全国(公立)	999,723	11.8 / 15	78.6	13.0	3.1

□ 後志管内 ■ 北海道(公立) ▲ 全国(公立)



● 全国の下位約25%は、10問以下の正答数

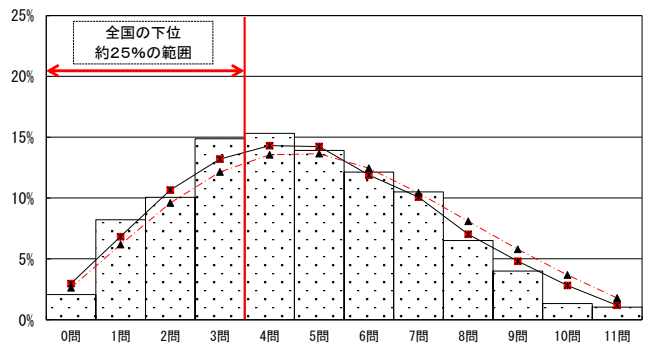
全国の下位約25%と同じ正答数の範囲に含まれる児童の割合



小学校算数B

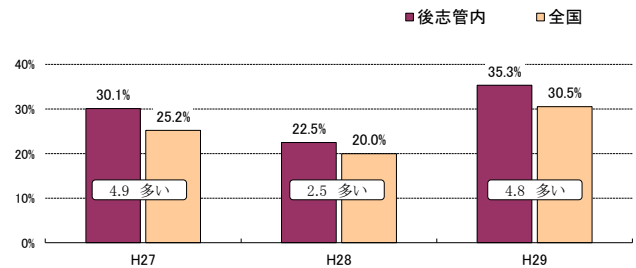
	児童数	平均正答数	平均正答率(%)	中央値	標準偏差
後志管内	1,351	4.6 / 11	42.1	4.0	2.4
北海道(公立)	35,794	4.8 / 11	43.5	5.0	2.5
全国(公立)	999,451	5.1 / 11	45.9	5.0	2.6

□ 後志管内 ■ 北海道(公立) ▲ 全国(公立)



● 全国の下位約25%は、3問以下の正答数

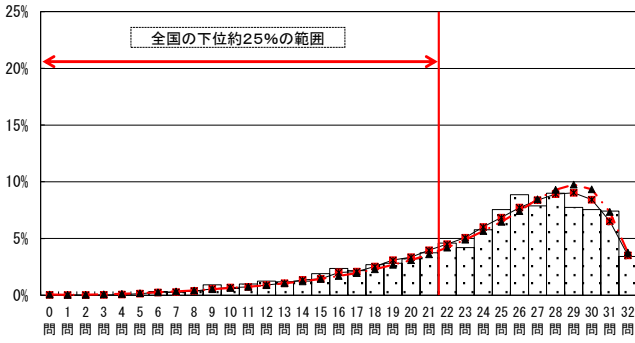
全国の下位約25%と同じ正答数の範囲に含まれる児童の割合



中学校国語A

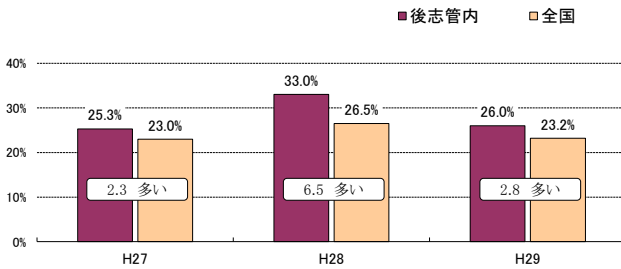
	生徒数	平均正答数	平均正答率(%)	中央値	標準偏差
後志管内	1,524	24.4 / 32	76.2	26.0	5.7
北海道(公立)	37,265	24.5 / 32	76.7	26.0	5.6
全国(公立)	982,511	24.8 / 32	77.4	26.0	5.7

□ 後志管内 ■ 北海道(公立) ▲ 全国(公立)



● 全国の下位約25%は、21問以下の正答数

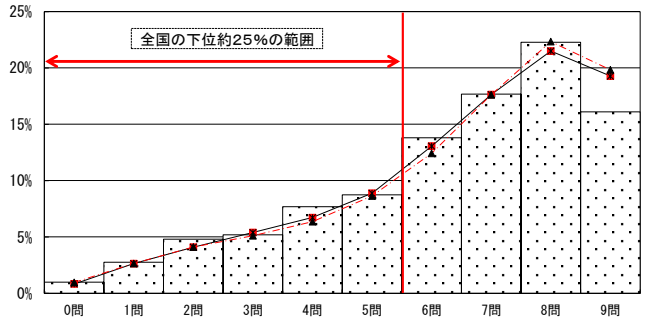
全国の下位約25%と同じ正答数の範囲に含まれる生徒の割合



中学校国語B

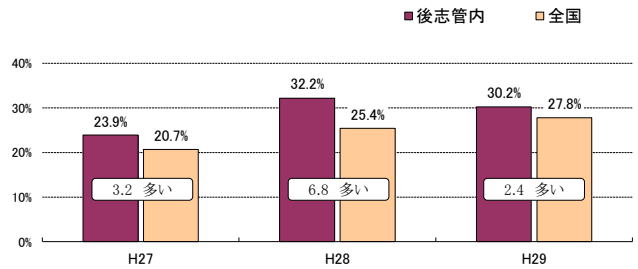
	生徒数	平均正答数	平均正答率(%)	中央値	標準偏差
後志管内	1,522	6.3 / 9	70.2	7.0	2.3
北海道(公立)	37,254	6.5 / 9	71.7	7.0	2.2
全国(公立)	982,619	6.5 / 9	72.2	7.0	2.3

□ 後志管内 ■ 北海道(公立) ▲ 全国(公立)



● 全国の下位約25%は、5問以下の正答数

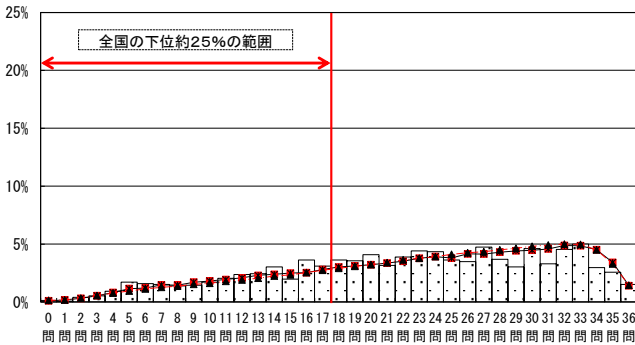
全国の下位約25%と同じ正答数の範囲に含まれる生徒の割合



中学校数学A

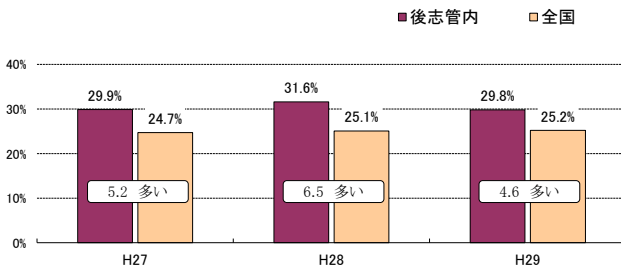
	生徒数	平均正答数	平均正答率(%)	中央値	標準偏差
後志管内	1,520	22.1 / 36	61.3	23.0	8.6
北海道(公立)	37,252	22.9 / 36	63.7	24.0	8.6
全国(公立)	982,811	23.3 / 36	64.6	25.0	8.5

□ 後志管内 ■ 北海道(公立) ▲ 全国(公立)



● 全国の下位約25%は、17問以下の正答数

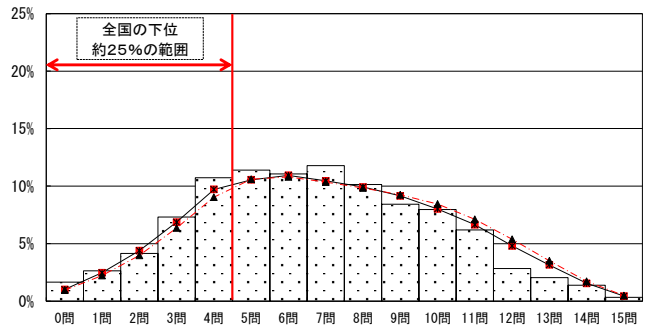
全国の下位約25%と同じ正答数の範囲に含まれる生徒の割合



中学校数学B

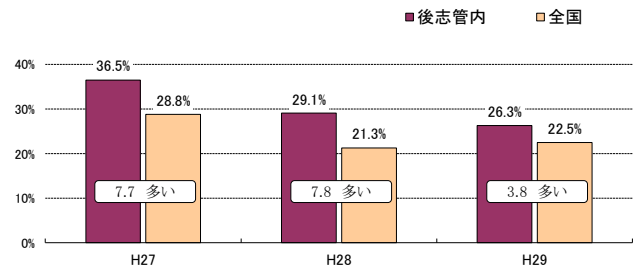
	生徒数	平均正答数	平均正答率(%)	中央値	標準偏差
後志管内	1,519	6.7 / 15	44.7	7.0	3.1
北海道(公立)	37,248	7.0 / 15	46.9	7.0	3.3
全国(公立)	982,786	7.2 / 15	48.1	7.0	3.3

□ 後志管内 ■ 北海道(公立) ▲ 全国(公立)



● 全国の下位約25%は、4問以下の正答数

全国の下位約25%と同じ正答数の範囲に含まれる生徒の割合



【参考】【平成26年度(小学校)】全国の下位約25%と同じ正答数の範囲に含まれる児童の割合

小学校国語A

後志管内	全国
36.9%	28.2%
全国との差 8.7多い	

小学校国語B

後志管内	全国
26.5%	21.0%
全国との差 5.5多い	

小学校算数A

後志管内	全国
32.3%	25.6%
全国との差 6.7多い	

小学校算数B

後志管内	全国
35.0%	28.1%
全国との差 6.9多い	