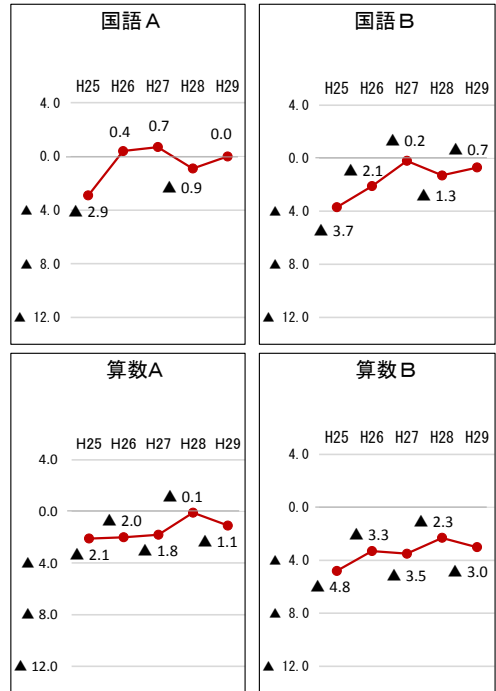


渡島管内小学校の状況(学校数:91校、児童数:2738人)

【渡島管内の平均正答率】

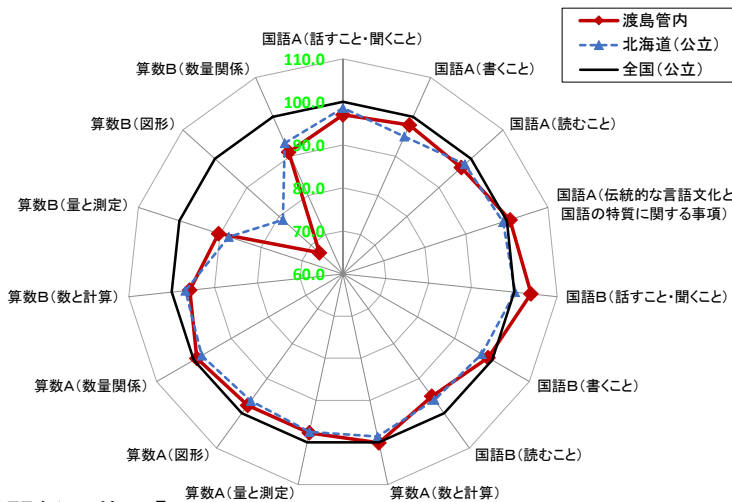
	国語A	国語B	算数A	算数B
渡島	75[74.8]	57[56.8]	78[77.5]	43[42.9]
全国	75[74.8]	58[57.5]	79[78.6]	46[45.9]

【平均正答率の推移】(数値は管内の数値)



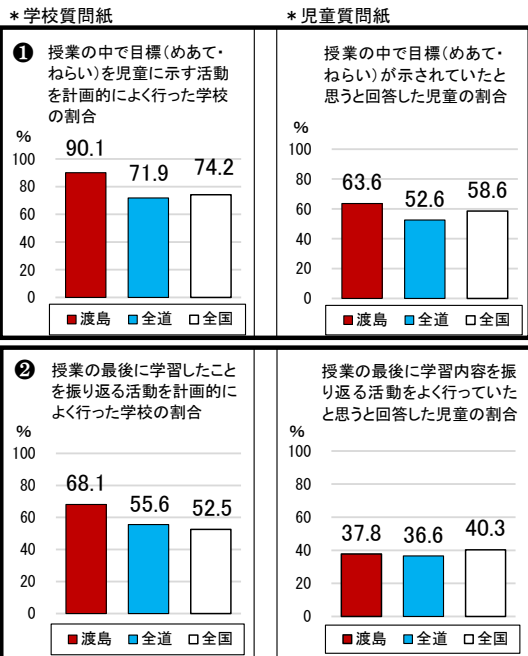
【教科全体の状況】

教科の領域別に全国を100とした場合の全道及び管内の状況をレーダーチャートで示したものを(全道及び管内の平均正答率÷全国(公立)の平均正答率×100で算出)

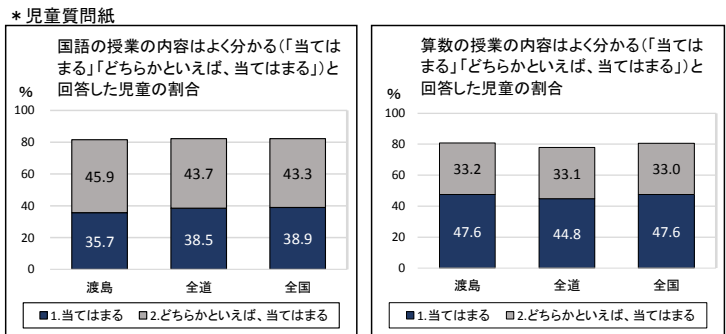


【質問紙の状況】

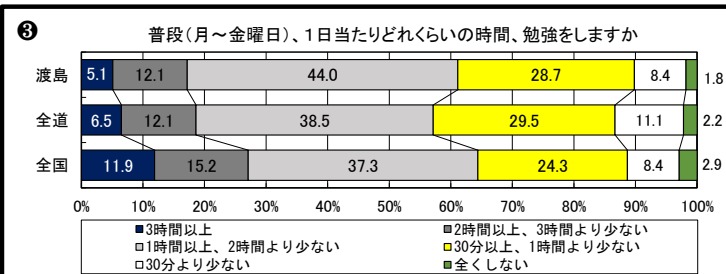
指導方法



学習に対する関心・意欲・態度



家庭学習



【分析及び改善の方向性】

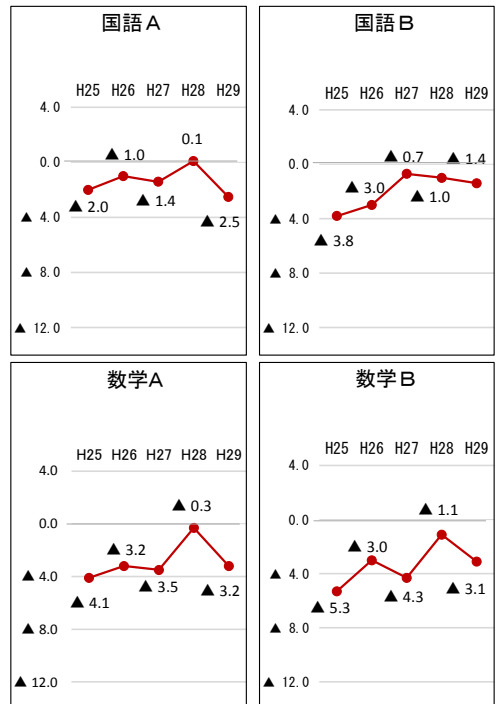
教科	内容
国語	○ 全道の平均正答率と比較し、算数Aのすべての領域で上回っており、国語Bの「話すこと・聞くこと」、算数Bの「量と測定」で差が大きい。 ○ 全道の平均正答率と比較し、国語Aの「話すこと・聞くこと」、算数Bの「図形」で下回り、差が大きいことから、指導方法の工夫改善に取り組む必要がある。
質問紙	① 授業の中で目標(めあて・ねらい)を児童に示す活動を計画的によく行った学校の割合は90.1%、授業の中で目標(めあて・ねらい)が示されていたと思うと回答した児童の割合は63.6%であり、いずれも全道との比較において上回っているが、26.5ポイントの差があることから、本時で身に付けさせたい力を踏まえた適切な課題を児童に明確に示し、見通しをもたせる活動を工夫する必要がある。 ② 授業の最後に学習したことを振り返る活動を計画的によく行った学校の割合は68.1%、授業の最後に学習内容を振り返る活動をよく行っていたと思うと回答した児童の割合は37.8%であり、いずれも全道との比較において上回っているが、30.3ポイントの差があることから、学習した内容を振り返り、分かったことをノートに記入させる活動を工夫する必要がある。 ③ 普段(月～金曜日)、1日当たり1時間以上勉強すると回答した児童の割合は61.2%であり、全道との比較において上回っているものの、1時間より少ない児童や全くしない児童がいることから、家庭学習の習慣の確立に向けた取組を継続する必要がある。

渡島管内中学校の状況(学校数:46校、生徒数:2836人)

【渡島管内の平均正答率】

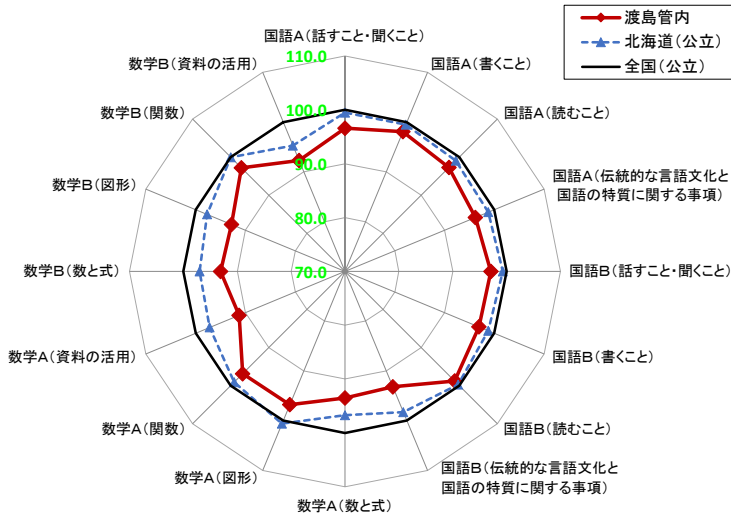
	国語A	国語B	数学A	数学B
渡島	75[74.9]	71[70.8]	61[61.4]	45[45.0]
全国	77[77.4]	72[72.2]	65[64.6]	48[48.1]

【平均正答率の推移】(数値は管内の数値)



【教科全体の状況】

教科の領域別に全国を100とした場合の全道及び管内の状況をレーダーチャートで示したもの(全道及び管内の平均正答率÷全国(公立)の平均正答率×100で算出)

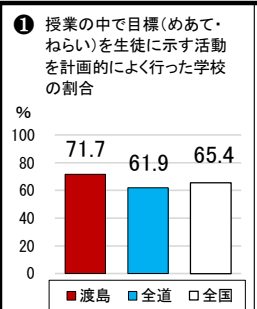


※「管内の平均正答率-全国(公立)の平均正答率」の経年変化

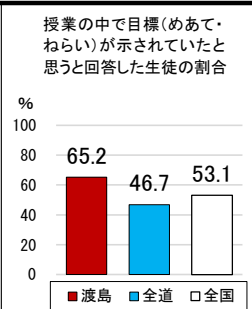
【質問紙の状況】

指導方法

* 学校質問紙

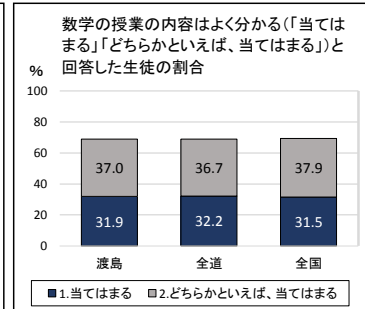
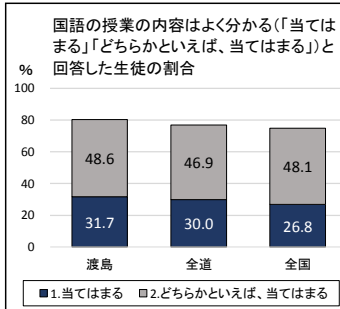


* 生徒質問紙

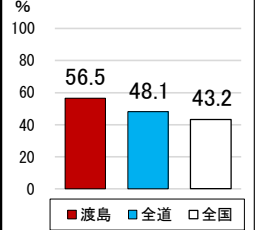


学習に対する関心・意欲・態度

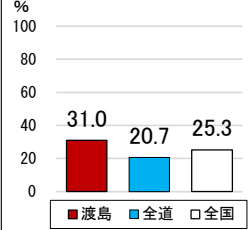
* 生徒質問紙



② 授業の最後に学習したことを振り返る活動を計画的によく行った学校の割合

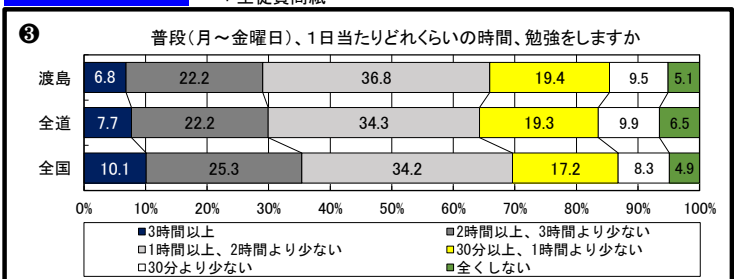


授業の最後に学習内容を振り返る活動をよく行っていたと思うと回答した生徒の割合



家庭学習

* 生徒質問紙

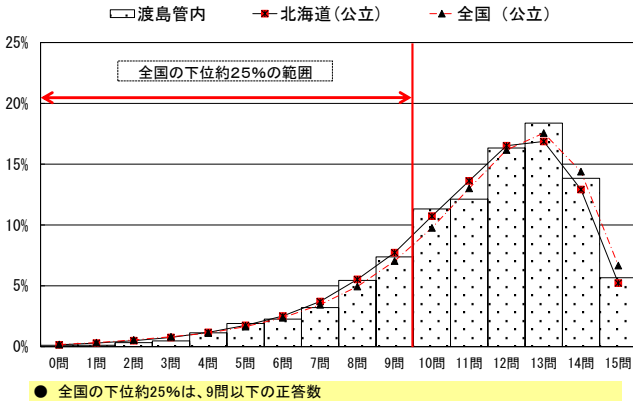


【分析及び改善の方向性】

教科	分析
国語	○ 全道の平均正答率と比較し、国語A・B、数学A・Bのすべての領域で下回っている。特に、国語Bの「伝統的な言語文化と国語の特質に関する事項」、数学Aの「資料の活用」で差が大きいことから、指導計画及び指導方法の工夫改善に取り組む必要がある。
質問紙	① 授業の中で目標(めあて・ねらい)を生徒に示す活動を計画的によく行った学校の割合は71.7%、授業の中で目標(めあて・ねらい)が示されていたと思うと回答した生徒の割合は65.2%であり、いずれも全道との比較において上回っていることから、生徒に目標を意識させる指導について校内研修等で共通理解を図るなどの取組を継続する必要がある。 ② 授業の最後に学習したことを振り返る活動を計画的によく行った学校の割合は56.5%、授業の最後に学習内容を振り返る活動をよく行っていたと思うと回答した生徒の割合は31.0%であり、いずれも全道との比較において上回っているが、25.5ポイントの差があることから、学習した内容を振り返り、分かったことをノートに記入させる活動を工夫する必要がある。 ③ 普段(月～金曜日)、1日当たり2時間以上勉強すると回答した生徒の割合は29.0%であり、全道との比較において下回っていることから、小・中学校共通の「家庭学習強調週間」を設定したり、「家庭学習の手引」を活用し、保護者と連携したりするなど、家庭学習の習慣の確立に向けた取組を進める必要がある。

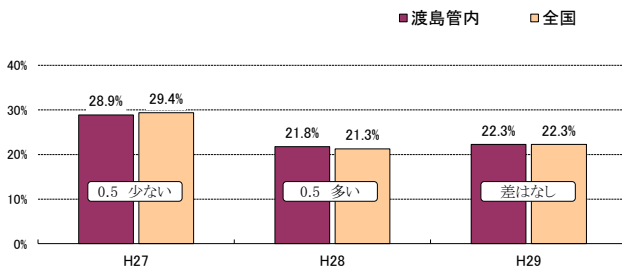
小学校国語A

	児童数	平均正答数	平均正答率(%)	中央値	標準偏差
渡島管内	2,738	11.2 / 15	74.8	12.0	2.7
北海道(公立)	35,797	11.1 / 15	73.7	12.0	2.7
全国(公立)	999,683	11.2 / 15	74.8	12.0	2.8



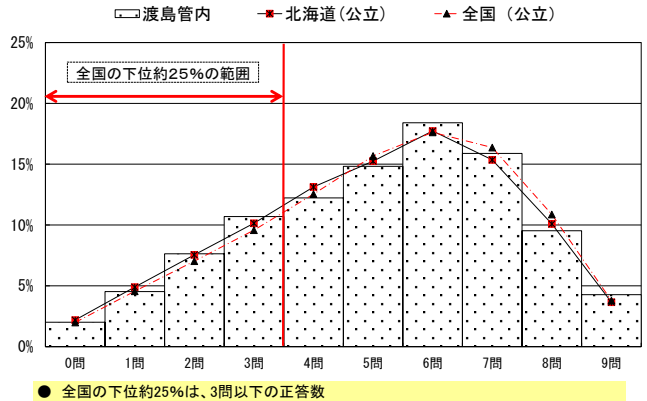
● 全国の下位約25%は、9問以下の正答数

全国の下位約25%と同じ正答数の範囲に含まれる児童の割合



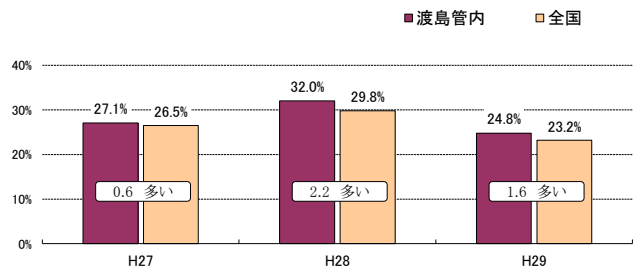
小学校国語B

	児童数	平均正答数	平均正答率(%)	中央値	標準偏差
渡島管内	2,739	5.1 / 9	56.8	5.0	2.2
北海道(公立)	35,791	5.1 / 9	56.3	5.0	2.2
全国(公立)	999,498	5.2 / 9	57.5	5.0	2.2



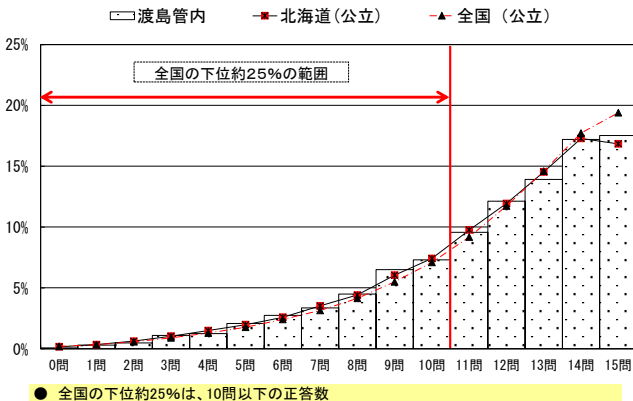
● 全国の下位約25%は、3問以下の正答数

全国の下位約25%と同じ正答数の範囲に含まれる児童の割合



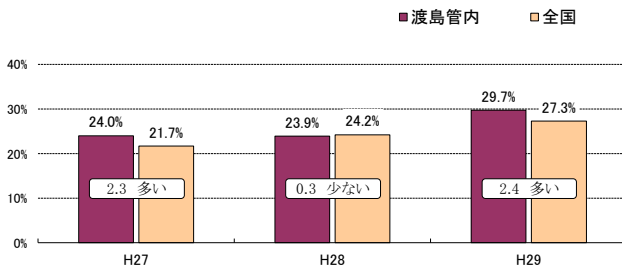
小学校算数A

	児童数	平均正答数	平均正答率(%)	中央値	標準偏差
渡島管内	2,738	11.6 / 15	77.5	12.0	3.1
北海道(公立)	35,802	11.6 / 15	77.3	12.0	3.1
全国(公立)	999,723	11.8 / 15	78.6	13.0	3.1



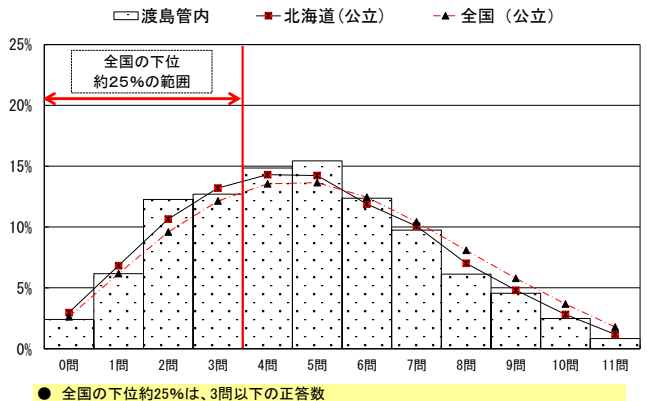
● 全国の下位約25%は、10問以下の正答数

全国の下位約25%と同じ正答数の範囲に含まれる児童の割合



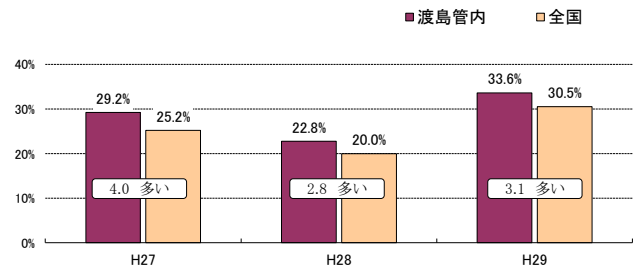
小学校算数B

	児童数	平均正答数	平均正答率(%)	中央値	標準偏差
渡島管内	2,739	4.7 / 11	42.9	5.0	2.4
北海道(公立)	35,794	4.8 / 11	43.5	5.0	2.5
全国(公立)	999,451	5.1 / 11	45.9	5.0	2.6



● 全国の下位約25%は、3問以下の正答数

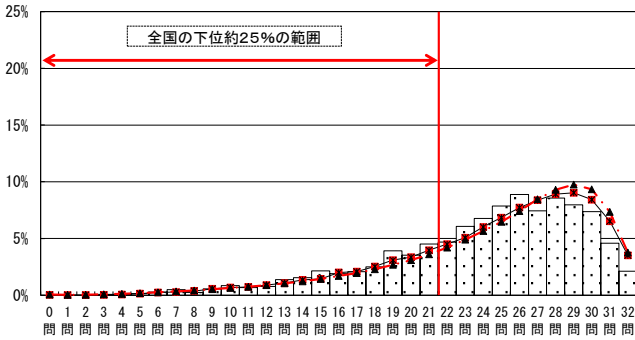
全国の下位約25%と同じ正答数の範囲に含まれる児童の割合



中学校国語A

	生徒数	平均正答数	平均正答率(%)	中央値	標準偏差
渡島管内	2,836	24.0 / 32	74.9	25.0	5.5
北海道(公立)	37,265	24.5 / 32	76.7	26.0	5.6
全国(公立)	982,511	24.8 / 32	77.4	26.0	5.7

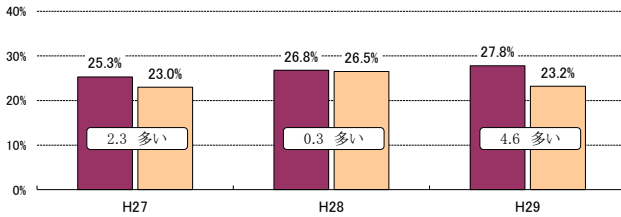
□ 渡島管内 ■ 北海道(公立) ▲ 全国(公立)



● 全国の下位約25%は、21問以下の正答数

全国の下位約25%と同じ正答数の範囲に含まれる生徒の割合

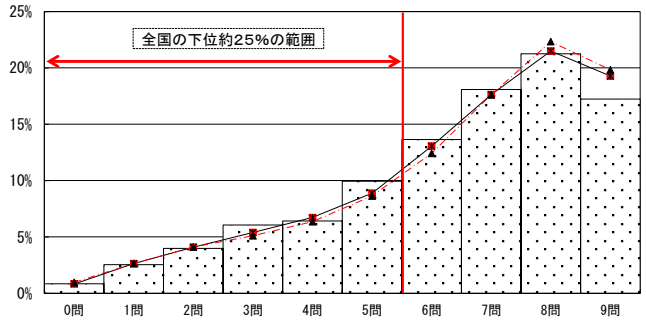
■ 渡島管内 □ 全国



中学校国語B

	生徒数	平均正答数	平均正答率(%)	中央値	標準偏差
渡島管内	2,837	6.4 / 9	70.8	7.0	2.2
北海道(公立)	37,254	6.5 / 9	71.7	7.0	2.2
全国(公立)	982,619	6.5 / 9	72.2	7.0	2.3

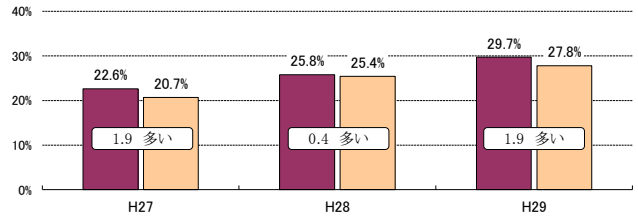
□ 渡島管内 ■ 北海道(公立) ▲ 全国(公立)



● 全国の下位約25%は、5問以下の正答数

全国の下位約25%と同じ正答数の範囲に含まれる生徒の割合

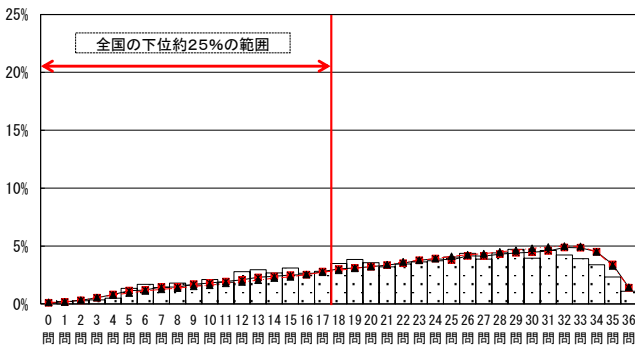
■ 渡島管内 □ 全国



中学校数学A

	生徒数	平均正答数	平均正答率(%)	中央値	標準偏差
渡島管内	2,838	22.1 / 36	61.4	23.0	8.4
北海道(公立)	37,252	22.9 / 36	63.7	24.0	8.6
全国(公立)	982,811	23.3 / 36	64.6	25.0	8.5

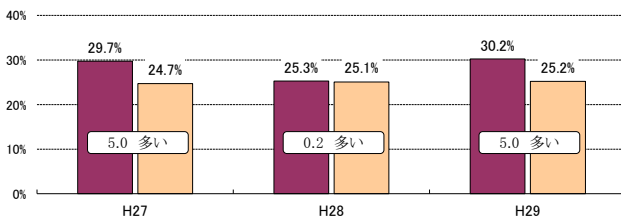
□ 渡島管内 ■ 北海道(公立) ▲ 全国(公立)



● 全国の下位約25%は、17問以下の正答数

全国の下位約25%と同じ正答数の範囲に含まれる生徒の割合

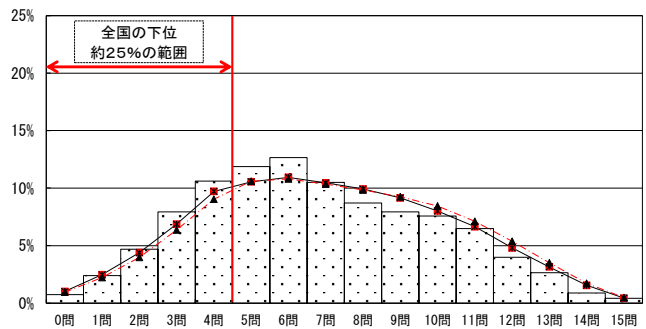
■ 渡島管内 □ 全国



中学校数学B

	生徒数	平均正答数	平均正答率(%)	中央値	標準偏差
渡島管内	2,838	6.8 / 15	45.0	6.0	3.2
北海道(公立)	37,248	7.0 / 15	46.9	7.0	3.3
全国(公立)	982,786	7.2 / 15	48.1	7.0	3.3

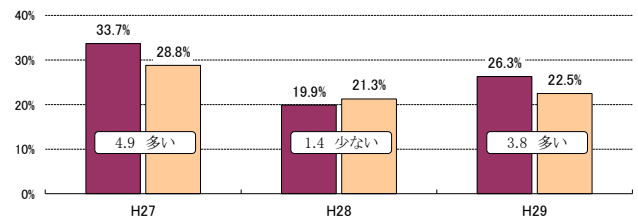
□ 渡島管内 ■ 北海道(公立) ▲ 全国(公立)



● 全国の下位約25%は、4問以下の正答数

全国の下位約25%と同じ正答数の範囲に含まれる生徒の割合

■ 渡島管内 □ 全国



【参考】【平成26年度(小学校)】全国の下位約25%と同じ正答数の範囲に含まれる児童の割合

小学校国語A

渡島管内	全国
26.9%	28.2%
全国との差 1.3少ない	

小学校国語B

渡島管内	全国
24.1%	21.0%
全国との差 3.1多い	

小学校算数A

渡島管内	全国
29.0%	25.6%
全国との差 3.4多い	

小学校算数B

渡島管内	全国
33.2%	28.1%
全国との差 5.1多い	