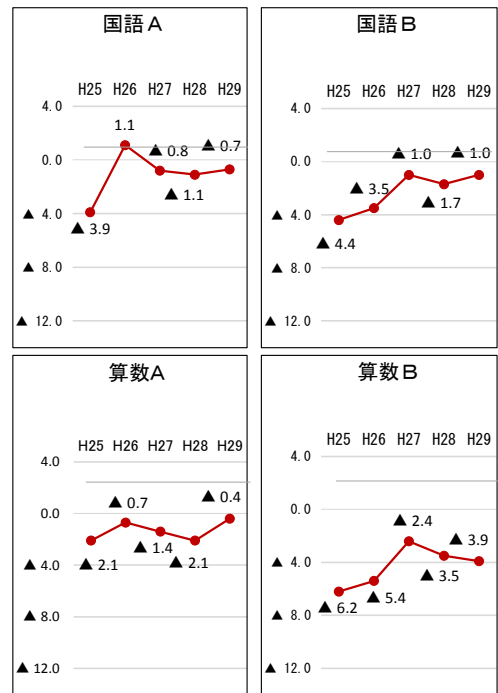


## ■釧路管内小学校の状況(学校数:56校、児童数:1648人)

### 【釧路管内の平均正答率】

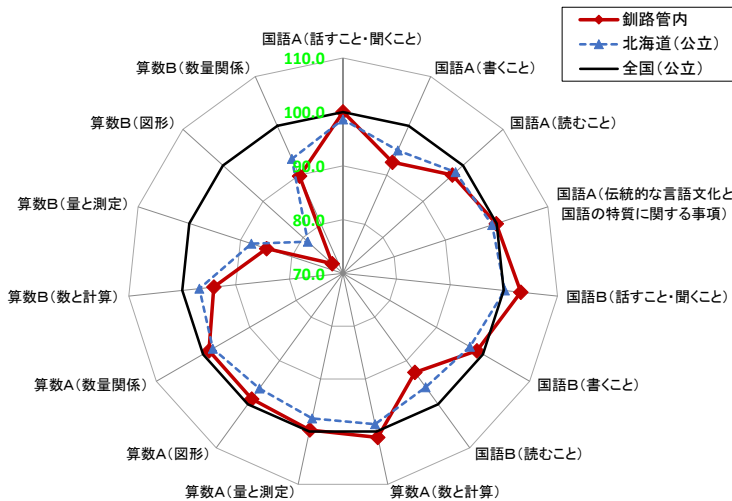
	国語A	国語B	算数A	算数B
釧路	74[74.1]	57[56.5]	78[78.2]	42[42.0]
全国	75[74.8]	58[57.5]	79[78.6]	46[45.9]

### 【平均正答率の推移】(数値は管内の数値)



### 【教科全体の状況】

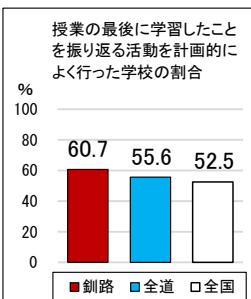
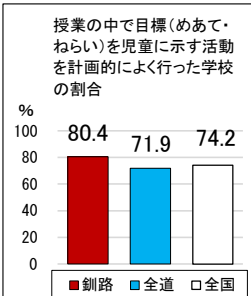
教科の領域別に全国を100とした場合の全道及び管内の状況をリーダーチャートで示したもの(全道及び管内の平均正答率÷全国(公立)の平均正答率×100で算出)



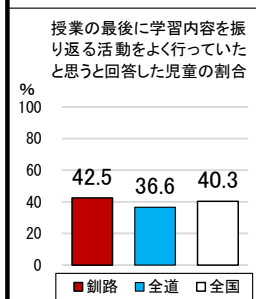
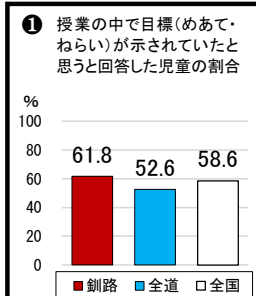
### 【質問紙の状況】

#### 指導方法

##### \* 学校質問紙

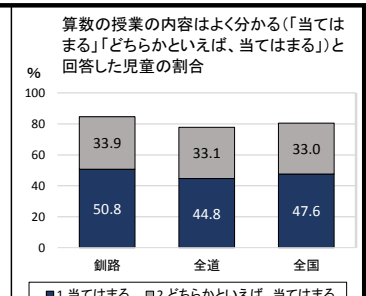
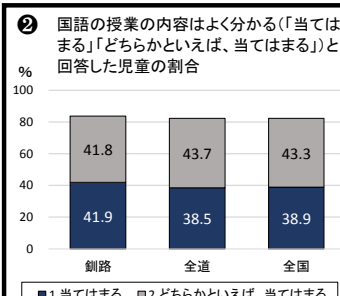


##### \* 児童質問紙



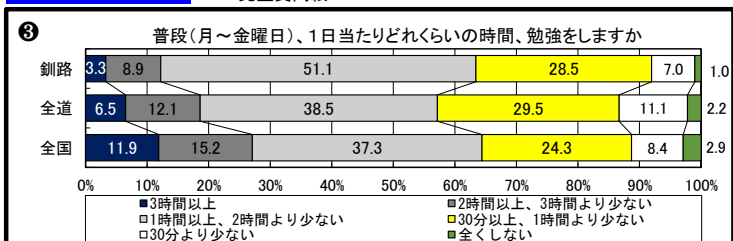
#### 学習に対する関心・意欲・態度

##### \* 児童質問紙



#### 家庭学習

##### \* 児童質問紙



### 【分析及び改善の方向性】

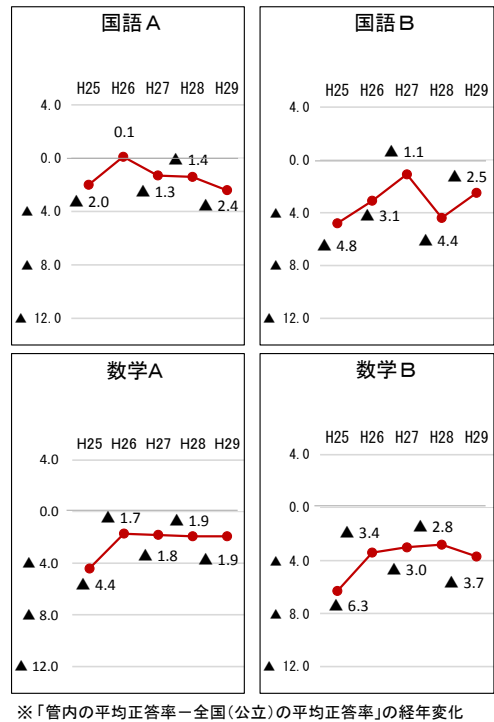
教科	<ul style="list-style-type: none"> <li>○ 全道の平均正答率と比較し、算数Aのすべての領域で上回っており、国語Bの「話すこと・聞くこと」、算数Aの「数と計算」で差が大きい。</li> <li>○ 全道の平均正答率と比較し、算数Bのすべての領域で下回っている。特に、国語Bの「読むこと」、算数Bの「図形」で差が大きいことから、指導計画及び指導方法の工夫改善に取り組む必要がある。</li> </ul>
質問紙	<ul style="list-style-type: none"> <li>① 授業の中で目標(めあて・ねらい)が示されていたと思うと回答した児童の割合は61.8%、授業の最後に学習内容を振り返る活動をよく行っていたと思うと回答した児童の割合が42.5%であり、いずれも全道との比較において上回っていることから、今後も、児童に目標を意識させる指導や学習内容を振り返る活動を継続する必要がある。</li> <li>② 授業の内容はよく分かる(「当てはまる」「どちらかといえば、当てはまる」と回答した児童の割合は国語が83.7%、算数が84.7%であり、いずれも全道との比較において上回っていることから、今後も、分かる授業づくりについて校内研修等で共通理解を図る取組を継続する必要がある。</li> <li>③ 普段(月～金曜日)、1日当たり1時間以上勉強する児童の割合は63.3%で、全道との比較において上回っているのに対し、2時間以上勉強した児童の割合は12.2%で、全道との比較において下回っていることから、学校が家庭学習の意義等を児童や保護者と共有し、授業と関連付けた家庭での学習内容を提示するなど、家庭学習の習慣の確立に向けた取組を進める必要がある。</li> </ul>

■釧路管内中学校の状況(学校数:38校、生徒数:1761人)

【釧路管内の平均正答率】

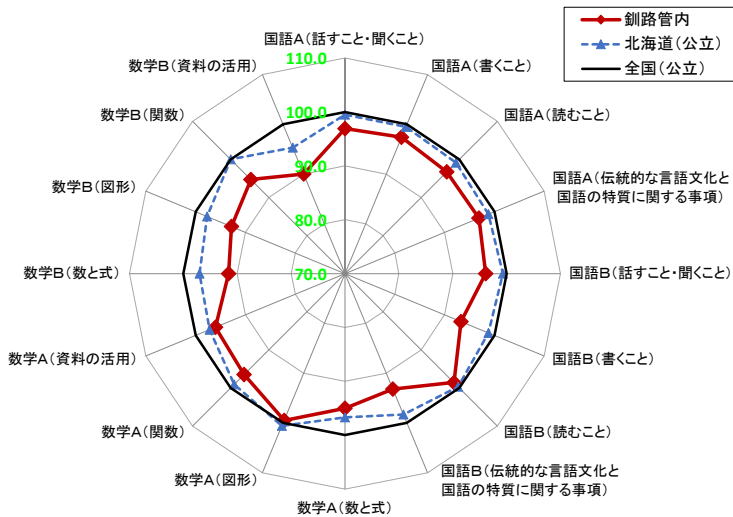
	国語A	国語B	数学A	数学B
釧路	75[75.0]	70[69.7]	63[62.7]	44[44.4]
全国	77[77.4]	72[72.2]	65[64.6]	48[48.1]

【平均正答率の推移】(数値は管内の数値)



【教科全体の状況】

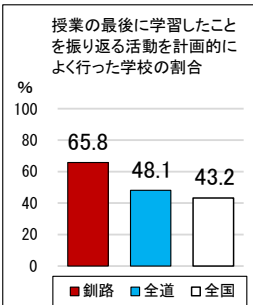
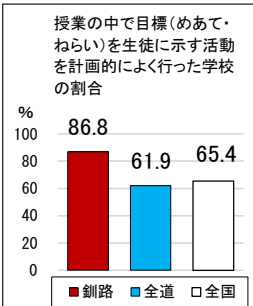
教科の領域別に全国を100とした場合の全道及び管内の状況をリーダーチャートで示したもの(全道及び管内の平均正答率÷全国(公立)の平均正答率×100で算出)



【質問紙の状況】

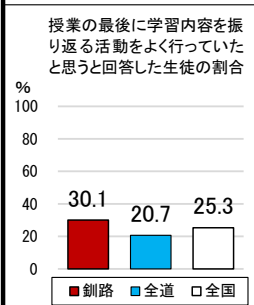
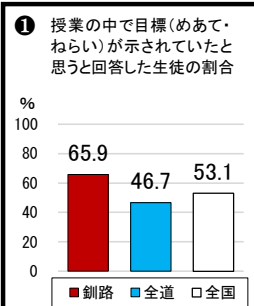
指導方法

\* 学校質問紙

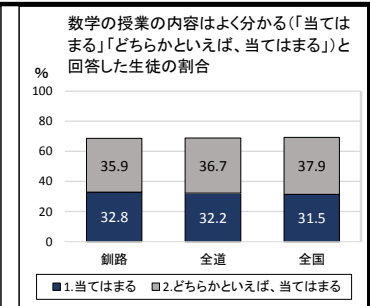
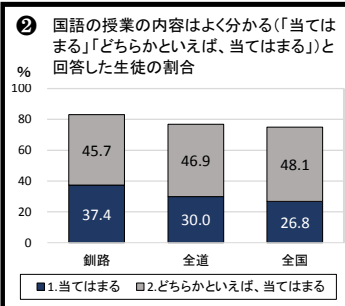


学習に対する関心・意欲・態度

\* 生徒質問紙

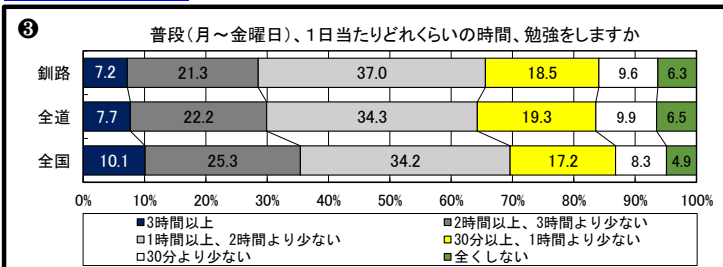


\* 生徒質問紙



家庭学習

\* 生徒質問紙



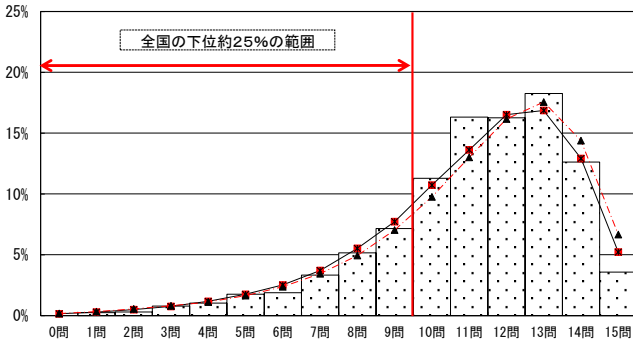
【分析及び改善の方向性】

教科	分析
国語	○ 全道の平均正答率と比較し、国語A・B、数学A・Bのすべての領域で下回っている。特に、国語Bの「書くこと」、数学Bの「数と式」で差が大きいことから、指導計画及び指導方法の工夫改善に取り組む必要がある。
質問紙	① 授業の中で目標(めあて・ねらい)が示されていたと思うと回答した生徒の割合は65.9%、授業の最後に学習内容を振り返る活動をよく行っていたと思うと回答した生徒の割合は30.1%であり、いずれも全道との比較において上回っていることから、今後も、生徒に目標を意識させる指導や学習内容を振り返る活動を継続する必要がある。 ② 授業の内容はよく分かる(「当てはまる」「どちらかといえば、当てはまる」と回答した生徒の割合は、国語が83.1%で、全道との比較において上回っているのに対し、数学が68.7%で、全道との比較において下回っていることから、振り返る学習活動を行う際、本時の学習で何が分かったのかを明確にしたり、目標に正対した練習問題に取り組む場面に位置付けたりする必要がある。 ③ 普段(月～金曜日)、1日当たり1時間以上勉強した生徒の割合は65.5%で、全道との比較において上回っているのに対し、2時間以上勉強した生徒の割合は28.5%で、全道との比較において下回っていることから、学校が家庭学習の意義等を生徒や保護者と共有し、授業と関連付けた家庭での学習内容を提示するなど、家庭学習の習慣の確立に向けた取組を進める必要がある。

### 小学校国語 A

	児童数	平均正答数	平均正答率(%)	中央値	標準偏差
釧路管内	1,648	11.1 / 15	74.1	12.0	2.6
北海道(公立)	35,797	11.1 / 15	73.7	12.0	2.7
全国(公立)	999,683	11.2 / 15	74.8	12.0	2.8

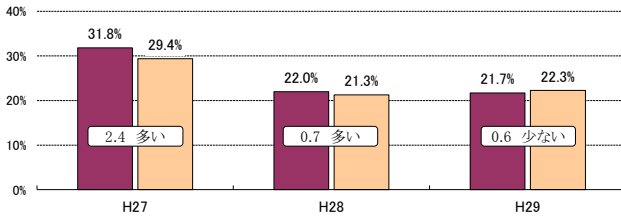
□ 釧路管内 ■ 北海道(公立) ▲ 全国(公立)



● 全国の下位約25%は、9問以下の正答数

全国の下位約25%と同じ正答数の範囲に含まれる児童の割合

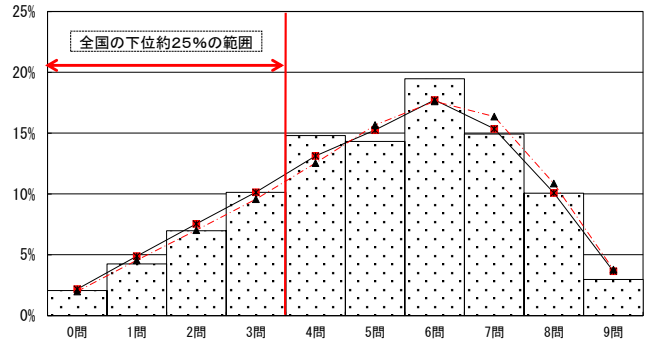
■ 釧路管内 □ 全国



### 小学校国語 B

	児童数	平均正答数	平均正答率(%)	中央値	標準偏差
釧路管内	1,648	5.1 / 9	56.5	5.0	2.1
北海道(公立)	35,791	5.1 / 9	56.3	5.0	2.2
全国(公立)	999,498	5.2 / 9	57.5	5.0	2.2

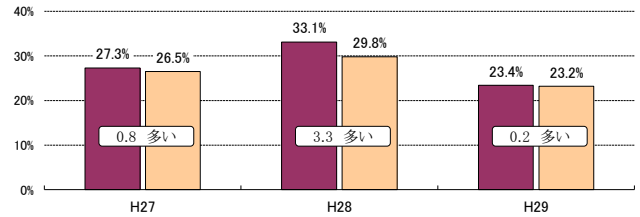
□ 釧路管内 ■ 北海道(公立) ▲ 全国(公立)



● 全国の下位約25%は、3問以下の正答数

全国の下位約25%と同じ正答数の範囲に含まれる児童の割合

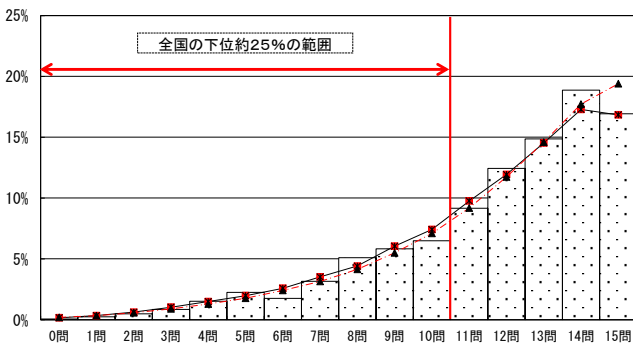
■ 釧路管内 □ 全国



### 小学校算数 A

	児童数	平均正答数	平均正答率(%)	中央値	標準偏差
釧路管内	1,648	11.7 / 15	78.2	13.0	3.0
北海道(公立)	35,802	11.6 / 15	77.3	12.0	3.1
全国(公立)	999,723	11.8 / 15	78.6	13.0	3.1

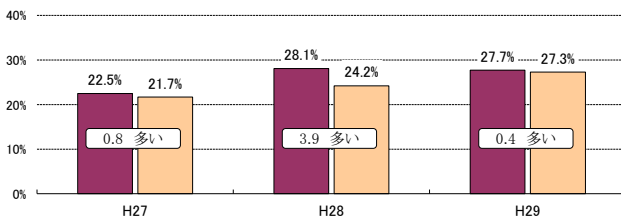
□ 釧路管内 ■ 北海道(公立) ▲ 全国(公立)



● 全国の下位約25%は、10問以下の正答数

全国の下位約25%と同じ正答数の範囲に含まれる児童の割合

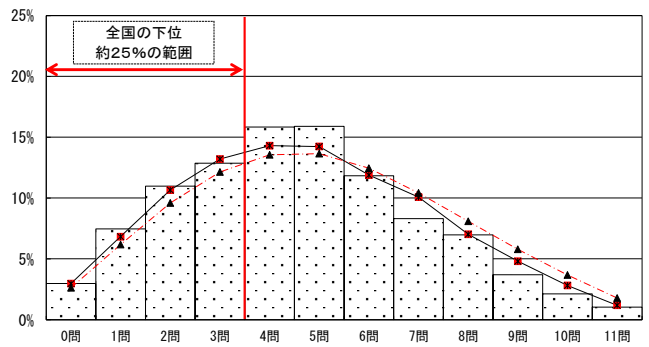
■ 釧路管内 □ 全国



### 小学校算数 B

	児童数	平均正答数	平均正答率(%)	中央値	標準偏差
釧路管内	1,648	4.6 / 11	42.0	4.0	2.5
北海道(公立)	35,794	4.8 / 11	43.5	5.0	2.5
全国(公立)	999,451	5.1 / 11	45.9	5.0	2.6

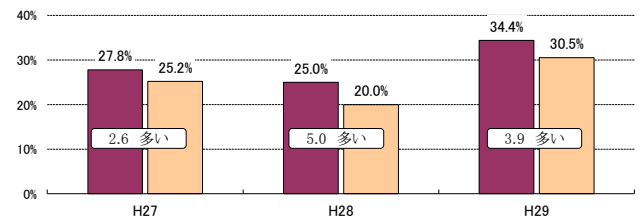
□ 釧路管内 ■ 北海道(公立) ▲ 全国(公立)



● 全国の下位約25%は、3問以下の正答数

全国の下位約25%と同じ正答数の範囲に含まれる児童の割合

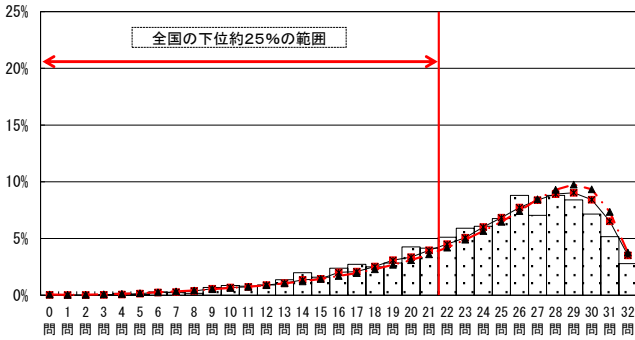
■ 釧路管内 □ 全国



### 中学校国語A

	生徒数	平均正答数	平均正答率(%)	中央値	標準偏差
釧路管内	1,761	24.0 / 32	75.0	25.0	5.6
北海道(公立)	37,265	24.5 / 32	76.7	26.0	5.6
全国(公立)	982,511	24.8 / 32	77.4	26.0	5.7

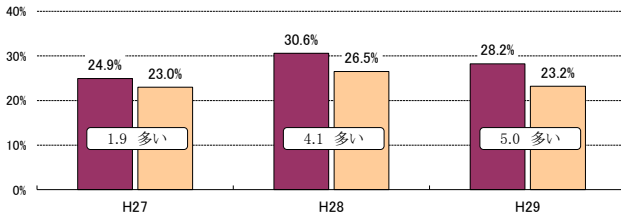
□ 釧路管内 ■ 北海道(公立) ▲ 全国(公立)



● 全国の下位約25%は、21問以下の正答数

全国の下位約25%と同じ正答数の範囲に含まれる生徒の割合

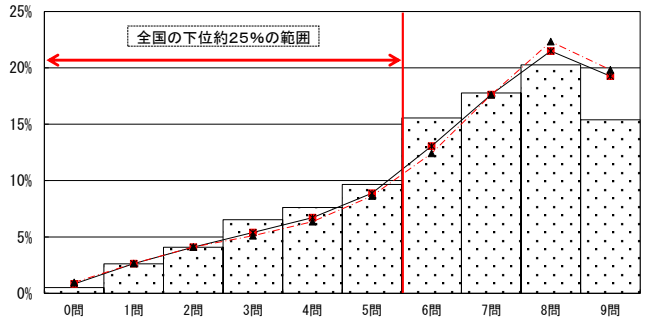
■ 釧路管内 □ 全国



### 中学校国語B

	生徒数	平均正答数	平均正答率(%)	中央値	標準偏差
釧路管内	1,761	6.3 / 9	69.7	7.0	2.2
北海道(公立)	37,254	6.5 / 9	71.7	7.0	2.2
全国(公立)	982,619	6.5 / 9	72.2	7.0	2.3

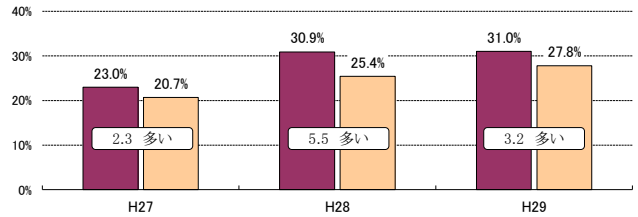
□ 釧路管内 ■ 北海道(公立) ▲ 全国(公立)



● 全国の下位約25%は、5問以下の正答数

全国の下位約25%と同じ正答数の範囲に含まれる生徒の割合

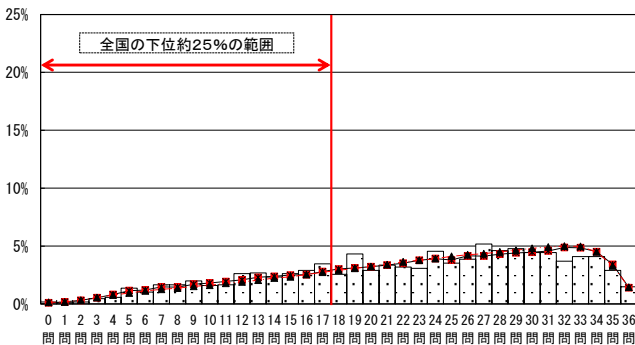
■ 釧路管内 □ 全国



### 中学校数学A

	生徒数	平均正答数	平均正答率(%)	中央値	標準偏差
釧路管内	1,759	22.6 / 36	62.7	24.0	8.5
北海道(公立)	37,252	22.9 / 36	63.7	24.0	8.6
全国(公立)	982,811	23.3 / 36	64.6	25.0	8.5

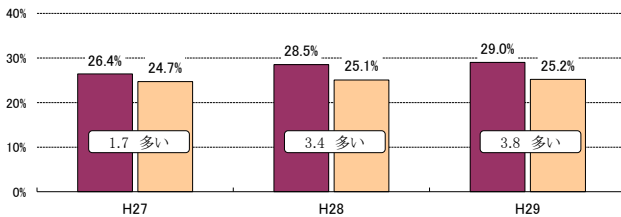
□ 釧路管内 ■ 北海道(公立) ▲ 全国(公立)



● 全国の下位約25%は、17問以下の正答数

全国の下位約25%と同じ正答数の範囲に含まれる生徒の割合

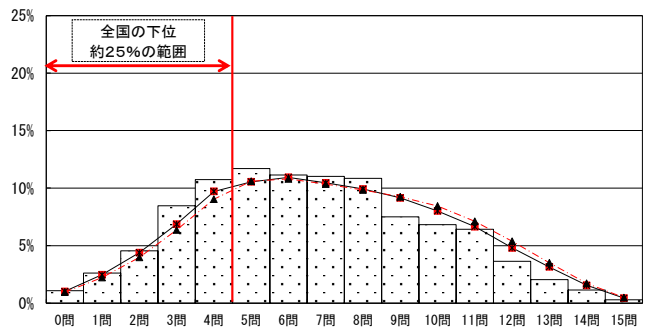
■ 釧路管内 □ 全国



### 中学校数学B

	生徒数	平均正答数	平均正答率(%)	中央値	標準偏差
釧路管内	1,760	6.7 / 15	44.4	6.0	3.1
北海道(公立)	37,248	7.0 / 15	46.9	7.0	3.3
全国(公立)	982,786	7.2 / 15	48.1	7.0	3.3

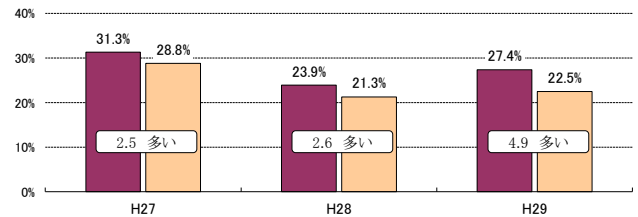
□ 釧路管内 ■ 北海道(公立) ▲ 全国(公立)



● 全国の下位約25%は、4問以下の正答数

全国の下位約25%と同じ正答数の範囲に含まれる生徒の割合

■ 釧路管内 □ 全国



【参考】【平成26年度(小学校)】全国の下位約25%と同じ正答数の範囲に含まれる児童の割合

小学校国語A

釧路管内	全国
25.6%	28.2%
全国との差 2.6少ない	

小学校国語B

釧路管内	全国
25.0%	21.0%
全国との差 4.0多い	

小学校算数A

釧路管内	全国
26.2%	25.6%
全国との差 0.6多い	

小学校算数B

釧路管内	全国
35.1%	28.1%
全国との差 7.0多い	