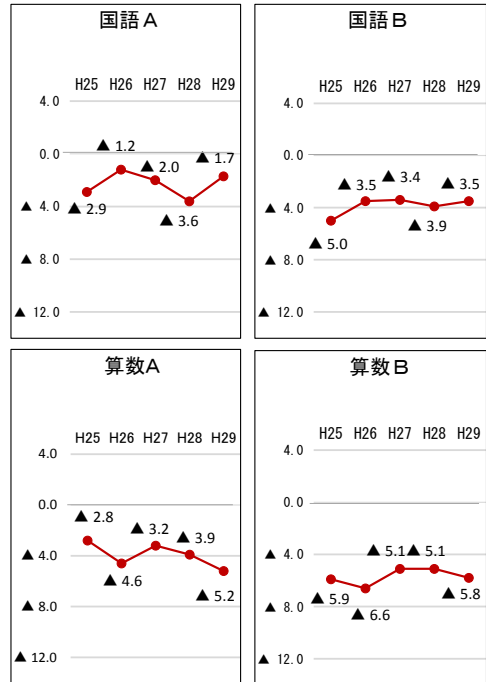


■根室管内小学校の状況(学校数:25校、児童数:641人)

【根室管内の平均正答率】

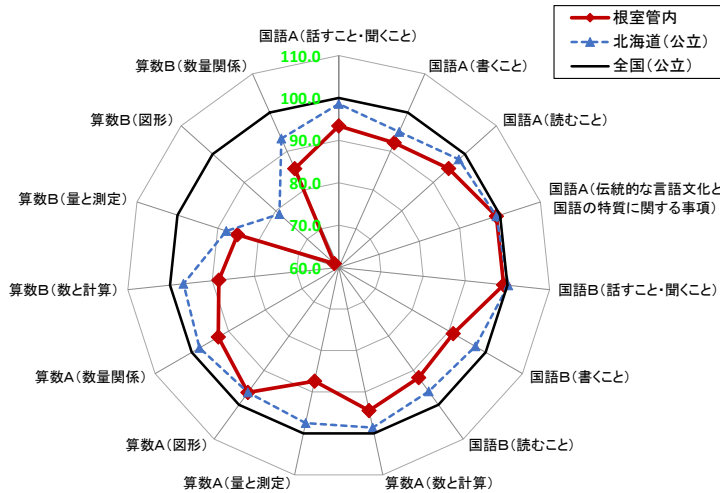
	国語A	国語B	算数A	算数B
根室	73[73.1]	54[54.0]	73[73.4]	40[40.1]
全国	75[74.8]	58[57.5]	79[78.6]	46[45.9]

【平均正答率の推移】(数値は管内の数値)



【教科全体の状況】

教科の領域別に全国を100とした場合の全道及び管内の状況をレーダーチャートで示したものの(全道及び管内の平均正答率÷全国(公立)の平均正答率×100で算出)

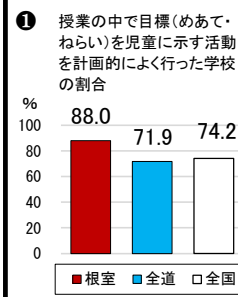


※「管内の平均正答率-全国(公立)の平均正答率」の経年変化

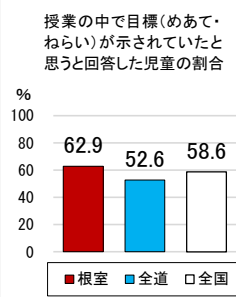
【質問紙の状況】

指導方法

* 学校質問紙

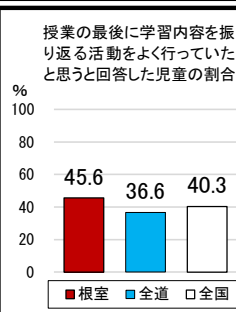
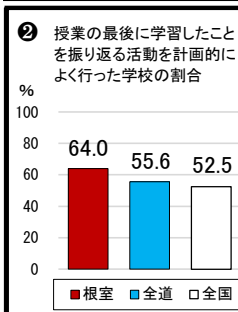
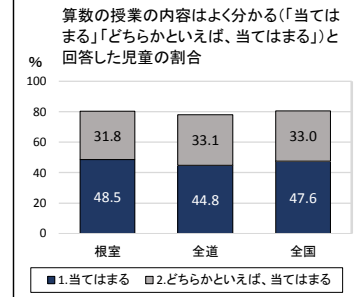
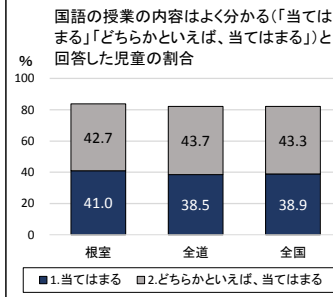


* 児童質問紙



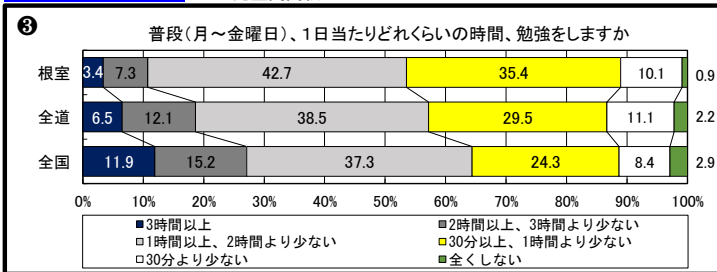
学習に対する関心・意欲・態度

* 児童質問紙



家庭学習

* 児童質問紙



【分析及び改善の方向性】

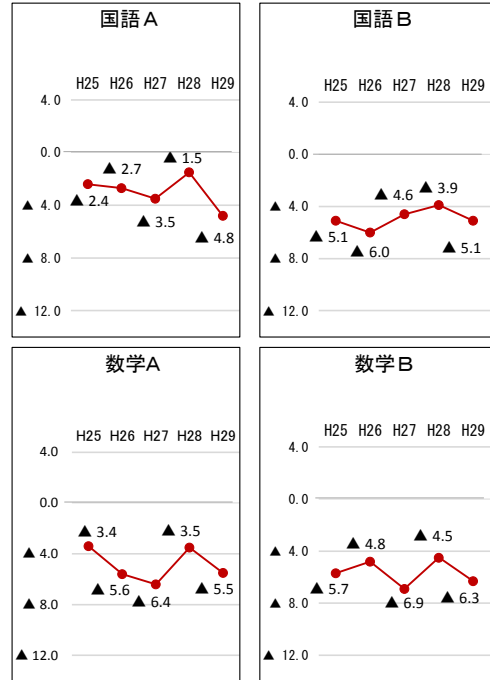
教科	<ul style="list-style-type: none"> ○ 全道の平均正答率と比較し、国語Aの「伝統的な言語文化と国語の特質に関する事項」、算数Aの「図形」で同じである。 ○ 全道の平均正答率と比較し、国語B、算数Bのすべての領域で下回っている。特に、国語Bの「書くこと」、算数Bの「図形」で差が大きいことから、指導計画及び指導方法の工夫改善に取り組む必要がある。
質問紙	<ul style="list-style-type: none"> ① 授業の中で目標(めあて・ねらい)を児童に示す活動を計画的によく行った学校の割合は88.0%、授業の中で目標(めあて・ねらい)が示されていると思うと回答した児童の割合は62.9%であり、いずれも全道との比較において上回っているが、25.1ポイントの差があることから、課題を分かりやすく提示し、学習の見直しをもたせる必要がある。 ② 授業の最後に学習したことを振り返る活動を計画的によく行った学校の割合は64.0%、授業の最後に学習内容を振り返る活動をよく行っていたと思うと回答した児童の割合は45.6%であり、いずれも全道との比較において上回っているが、18.4ポイントの差があることから、学習内容を振り返る活動を位置付ける必要がある。 ③ 普段(月～金曜日)、1日当たり1時間以上勉強していると回答した児童の割合は53.4%であり、全道との比較において下回っていることから、目安の家庭学習時間の達成に向けて、生活リズムチェックシート等を活用して家庭や地域との連携を図るなど、家庭学習の習慣の確立に向けた取組を進める必要がある。

■根室管内中学校の状況(学校数:22校、生徒数:669人)

【根室管内の平均正答率】

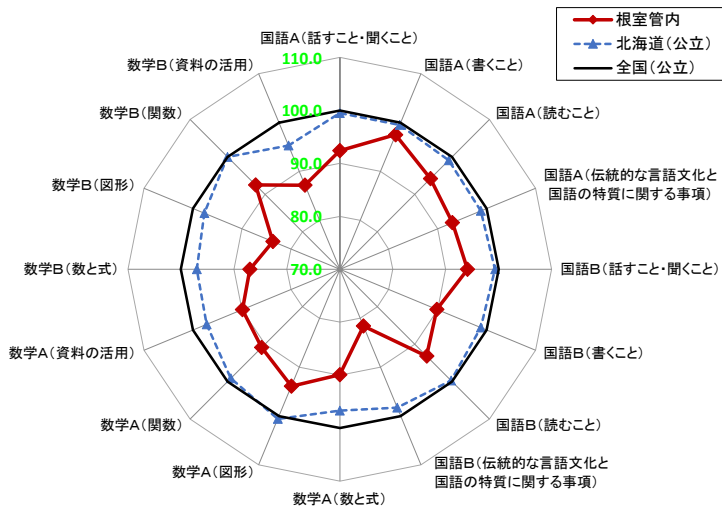
	国語A	国語B	数学A	数学B
根室	73[72.6]	67[67.1]	59[59.1]	42[41.8]
全国	77[77.4]	72[72.2]	65[64.6]	48[48.1]

【平均正答率の推移】(数値は管内の数値)



【教科全体の状況】

教科の領域別に全国を100とした場合の全道及び管内の状況をレーダーチャートで示したものの(全道及び管内の平均正答率÷全国(公立)の平均正答率×100で算出)

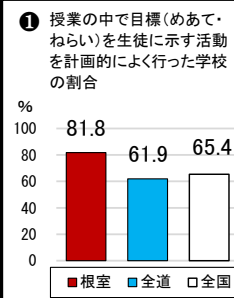


※「管内の平均正答率-全国(公立)の平均正答率」の経年変化

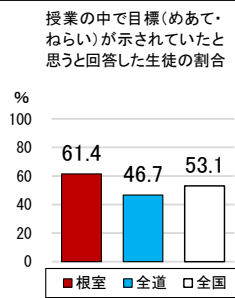
【質問紙の状況】

指導方法

* 学校質問紙

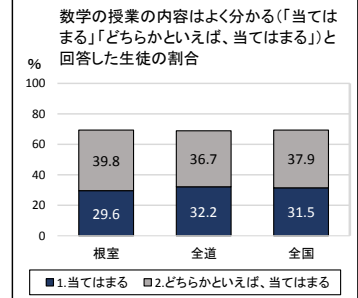
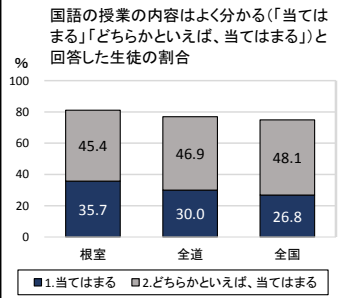


* 生徒質問紙

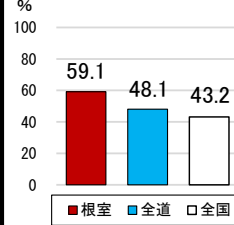


学習に対する関心・意欲・態度

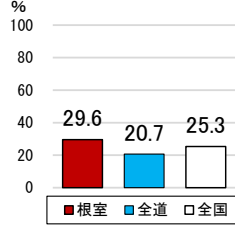
* 生徒質問紙



② 授業の最後に学習したことを振り返る活動を計画的によく行った学校の割合

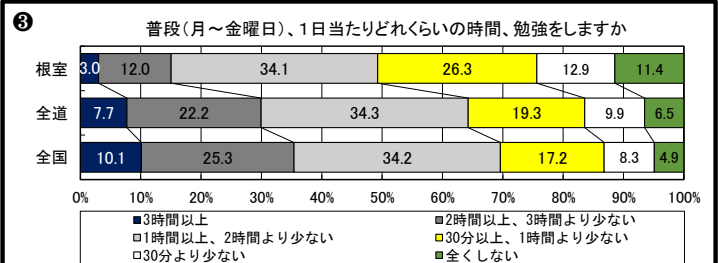


② 授業の最後に学習内容を振り返る活動をよく行っていたと思うと回答した生徒の割合



家庭学習

* 生徒質問紙



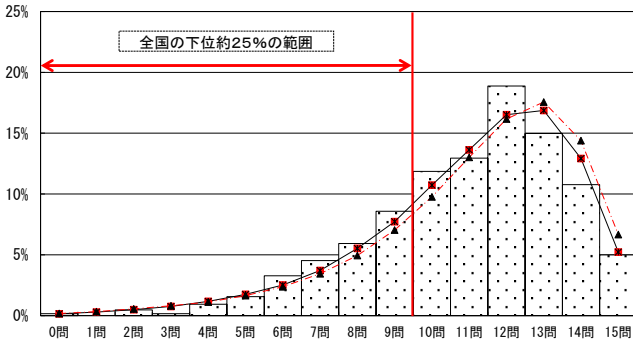
【分析及び改善の方向性】

教科	○ 全道の平均正答率と比較し、国語A・B、数学A・Bのすべての領域で下回っている。特に、国語Bの「伝統的な言語文化と国語の特質に関する事項」、数学Bの「図形」で差が大きいことから、指導計画及び指導方法の工夫改善に取り組む必要がある。
質問紙	<p>① 授業の中で目標(めあて・ねらい)を生徒に示す活動を計画的によく行った学校の割合は81.8%、授業の中で目標(めあて・ねらい)が示されていたと思うと回答した生徒の割合は61.4%であり、いずれも全道との比較において上回っているが、20.4ポイントの差があることから、課題を分かりやすく提示し、学習の見通しをもたせる必要がある。</p> <p>② 授業の最後に学習したことを振り返る活動を計画的によく行った学校の割合は59.1%、授業の最後に学習内容を振り返る活動をよく行っていたと思うと回答した生徒の割合は29.6%であり、いずれも全道との比較において上回っているが、29.5ポイントの差があることから、学習内容を振り返る活動を位置付ける必要がある。</p> <p>③ 普段(月～金曜日)、1日当たり1時間以上勉強していると回答した生徒の割合は49.1%であり、全道との比較において下回っていることから、目安の家庭学習時間の達成に向けて、生活リズムチェックシート等を活用して家庭や地域との連携を図るなど、家庭学習の習慣の確立に向けた取組を進める必要がある。</p>

小学校国語A

	児童数	平均正答数	平均正答率(%)	中央値	標準偏差
根室管内	641	11.0 / 15	73.1	11.0	2.6
北海道(公立)	35,797	11.1 / 15	73.7	12.0	2.7
全国(公立)	999,683	11.2 / 15	74.8	12.0	2.8

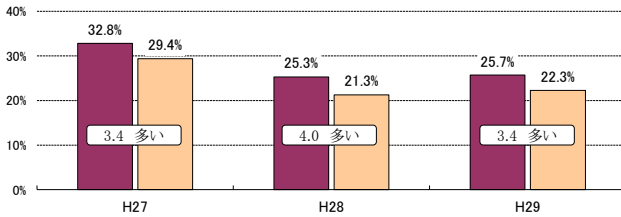
□根室管内 ■北海道(公立) ▲全国(公立)



● 全国の下位約25%は、9問以下の正答数

全国の下位約25%と同じ正答数の範囲に含まれる児童の割合

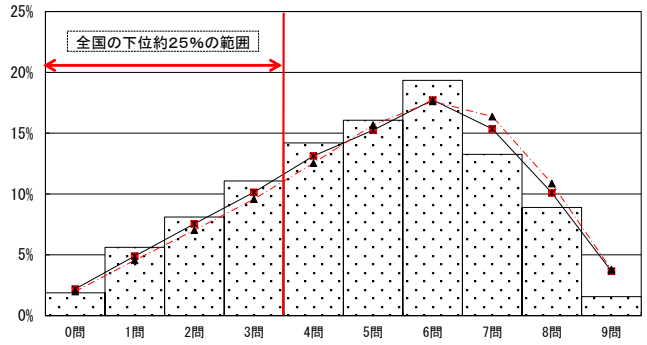
■根室管内 □全国



小学校国語B

	児童数	平均正答数	平均正答率(%)	中央値	標準偏差
根室管内	641	4.9 / 9	54.0	5.0	2.1
北海道(公立)	35,791	5.1 / 9	56.3	5.0	2.2
全国(公立)	999,498	5.2 / 9	57.5	5.0	2.2

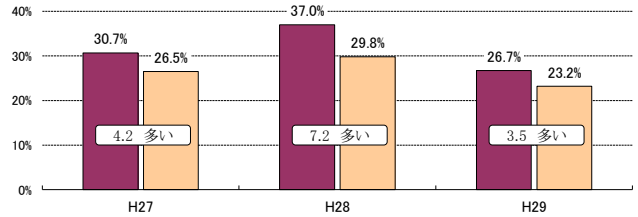
□根室管内 ■北海道(公立) ▲全国(公立)



● 全国の下位約25%は、3問以下の正答数

全国の下位約25%と同じ正答数の範囲に含まれる児童の割合

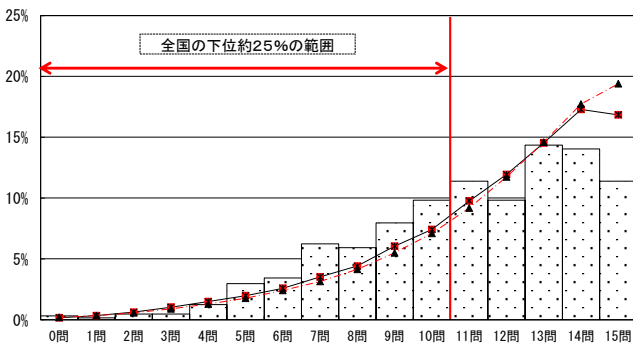
■根室管内 □全国



小学校算数A

	児童数	平均正答数	平均正答率(%)	中央値	標準偏差
根室管内	641	11.0 / 15	73.4	11.0	3.1
北海道(公立)	35,802	11.6 / 15	77.3	12.0	3.1
全国(公立)	999,723	11.8 / 15	78.6	13.0	3.1

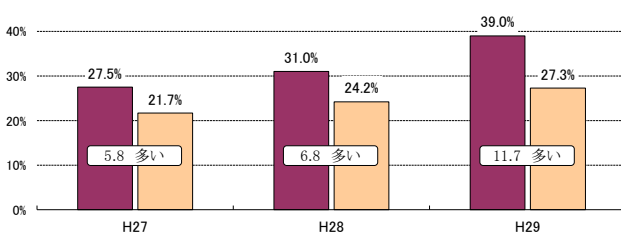
□根室管内 ■北海道(公立) ▲全国(公立)



● 全国の下位約25%は、10問以下の正答数

全国の下位約25%と同じ正答数の範囲に含まれる児童の割合

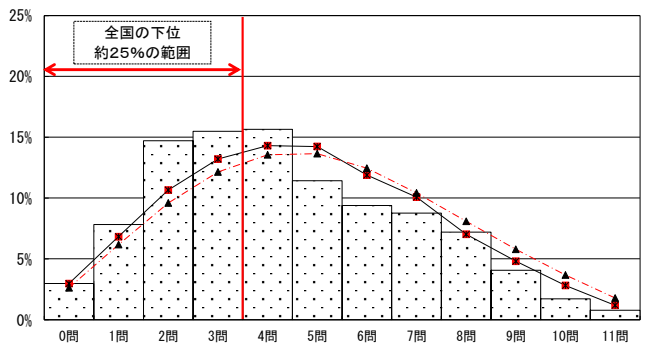
■根室管内 □全国



小学校算数B

	児童数	平均正答数	平均正答率(%)	中央値	標準偏差
根室管内	639	4.4 / 11	40.1	4.0	2.5
北海道(公立)	35,794	4.8 / 11	43.5	5.0	2.5
全国(公立)	999,451	5.1 / 11	45.9	5.0	2.6

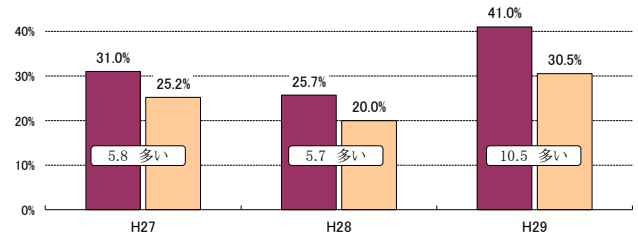
□根室管内 ■北海道(公立) ▲全国(公立)



● 全国の下位約25%は、3問以下の正答数

全国の下位約25%と同じ正答数の範囲に含まれる児童の割合

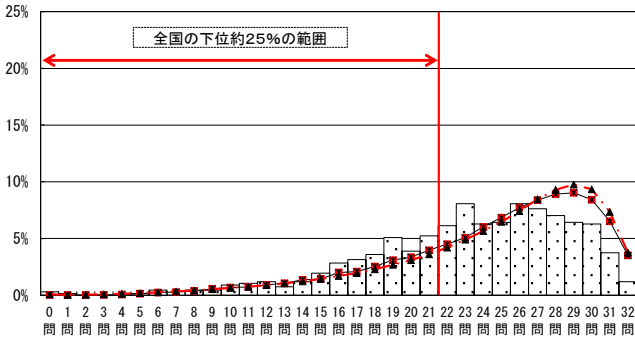
■根室管内 □全国



中学校国語A

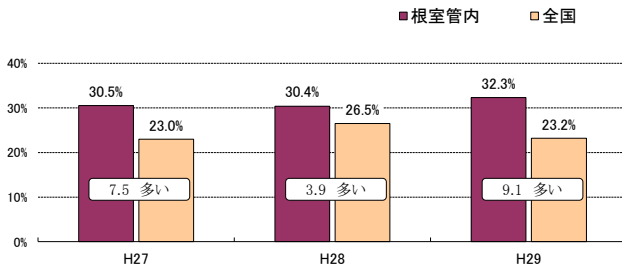
	生徒数	平均正答数	平均正答率(%)	中央値	標準偏差
根室管内	669	23.2 / 32	72.6	24.0	5.6
北海道(公立)	37,265	24.5 / 32	76.7	26.0	5.6
全国(公立)	982,511	24.8 / 32	77.4	26.0	5.7

□根室管内 ■北海道(公立) ▲全国(公立)



● 全国の下位約25%は、21問以下の正答数

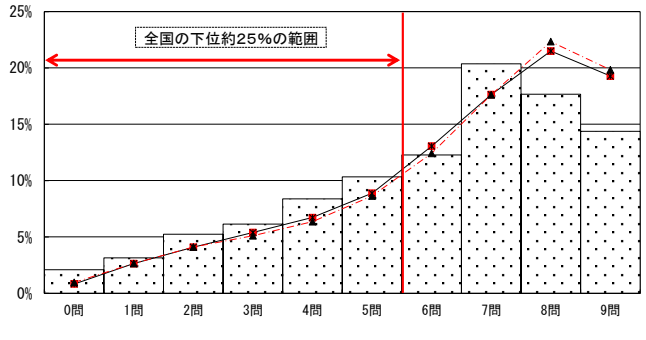
全国の下位約25%と同じ正答数の範囲に含まれる生徒の割合



中学校国語B

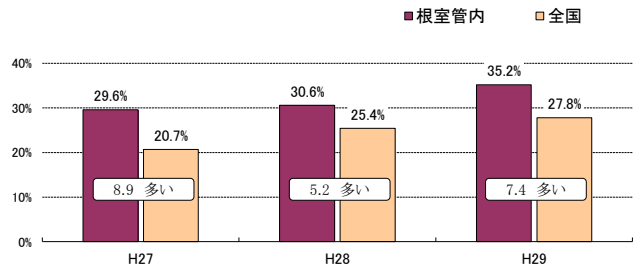
	生徒数	平均正答数	平均正答率(%)	中央値	標準偏差
根室管内	668	6.0 / 9	67.1	7.0	2.4
北海道(公立)	37,254	6.5 / 9	71.7	7.0	2.2
全国(公立)	982,619	6.5 / 9	72.2	7.0	2.3

□根室管内 ■北海道(公立) ▲全国(公立)



● 全国の下位約25%は、5問以下の正答数

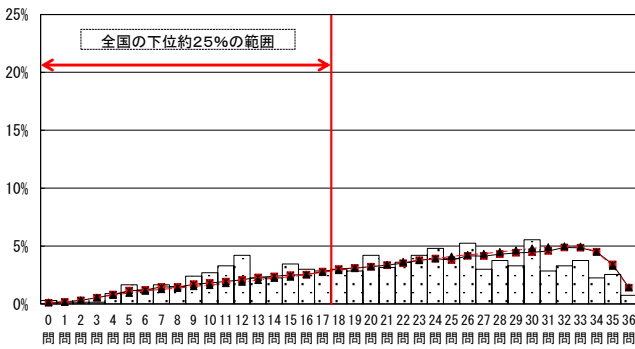
全国の下位約25%と同じ正答数の範囲に含まれる生徒の割合



中学校数学A

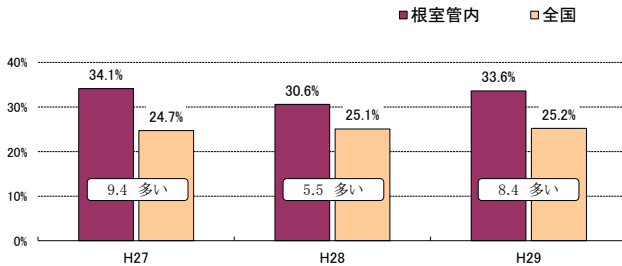
	生徒数	平均正答数	平均正答率(%)	中央値	標準偏差
根室管内	667	21.3 / 36	59.1	22.0	8.5
北海道(公立)	37,252	22.9 / 36	63.7	24.0	8.6
全国(公立)	982,811	23.3 / 36	64.6	25.0	8.5

□根室管内 ■北海道(公立) ▲全国(公立)



● 全国の下位約25%は、17問以下の正答数

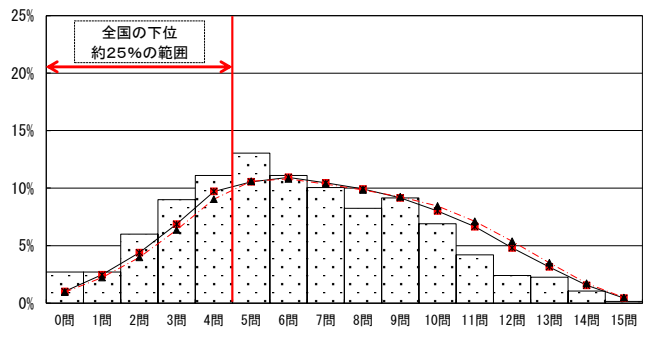
全国の下位約25%と同じ正答数の範囲に含まれる生徒の割合



中学校数学B

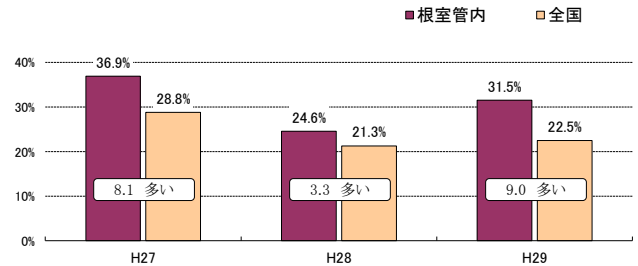
	生徒数	平均正答数	平均正答率(%)	中央値	標準偏差
根室管内	667	6.3 / 15	41.8	6.0	3.2
北海道(公立)	37,248	7.0 / 15	46.9	7.0	3.3
全国(公立)	982,786	7.2 / 15	48.1	7.0	3.3

□根室管内 ■北海道(公立) ▲全国(公立)



● 全国の下位約25%は、4問以下の正答数

全国の下位約25%と同じ正答数の範囲に含まれる生徒の割合



【参考】【平成26年度(小学校)】全国の下位約25%と同じ正答数の範囲に含まれる児童の割合

小学校国語A

根室管内	全国
30.2%	28.2%
全国との差 2.0多い	

小学校国語B

根室管内	全国
24.0%	21.0%
全国との差 3.0多い	

小学校算数A

根室管内	全国
34.3%	25.6%
全国との差 8.7多い	

小学校算数B

根室管内	全国
37.7%	28.1%
全国との差 9.6多い	

