

3 正答数の状況

教科に関する調査における本道の正答数の状況について、全国との比較を示しています。

(1) 教科ごとの正答数別4つの層の割合

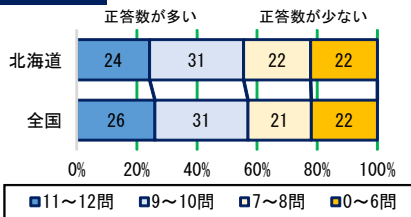
※ 教科ごとに「全国の『正答数別四分位』」により「正答数が多い層」「正答数がやや多い層」「正答数がやや少ない層」「正答数が少ない層」の割合を示しています。

小学校

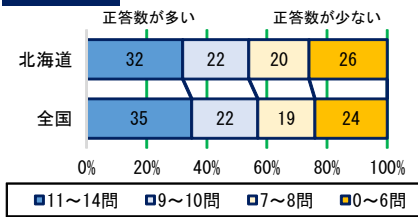
単位 (%)

正答数(層)	国語A				国語B				算数A				算数B				理科			
	11~12問	9~10問	7~8問	0~6問	6~8問	5問	3~4問	0~2問	11~14問	9~10問	7~8問	0~6問	7~10問	5~6問	3~4問	0~2問	12~16問	10~11問	7~9問	0~6問
北海道(公立)	24	31	22	22	28	19	33	20	32	22	20	26	30	24	24	22	28	22	30	19
全国(公立)	26	31	21	22	31	19	31	19	35	22	19	24	35	24	22	20	32	22	28	18

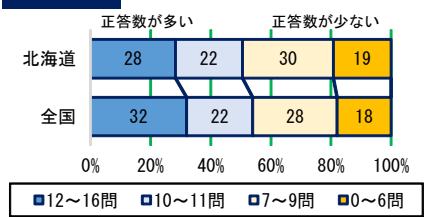
国語A



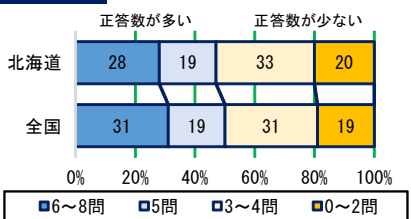
算数A



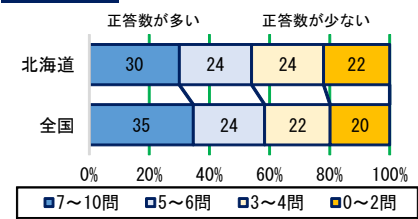
理科



国語B



算数B

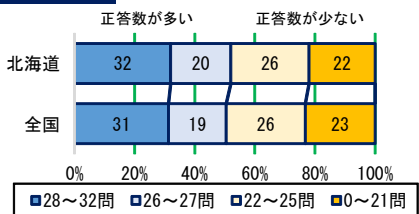


中学校

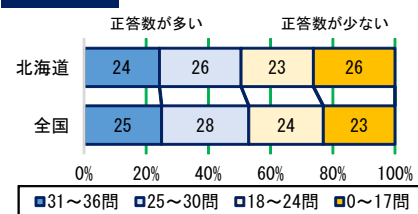
単位 (%)

正答数(層)	国語A				国語B				数学A				数学B				理科			
	28~32問	26~27問	22~25問	0~21問	7~9問	6問	4~5問	0~3問	31~36問	25~30問	18~24問	0~17問	9~14問	7~8問	4~6問	0~3問	22~27問	19~21問	14~18問	0~13問
北海道(公立)	32	20	26	22	36	19	28	17	24	26	23	26	31	17	27	25	29	23	28	20
全国(公立)	31	19	26	23	36	19	28	17	25	28	24	23	33	17	27	23	28	22	29	21

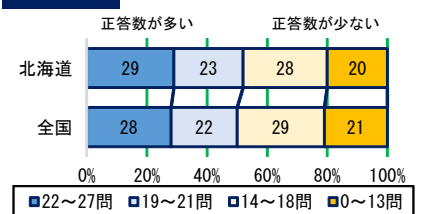
国語A



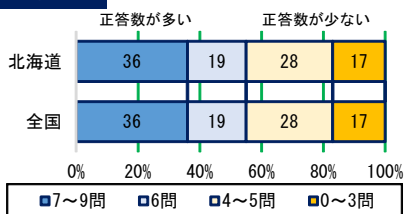
数学A



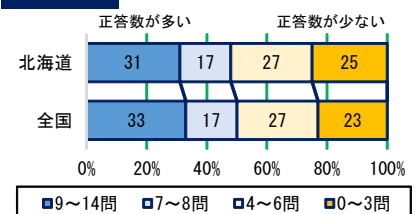
理科



国語B



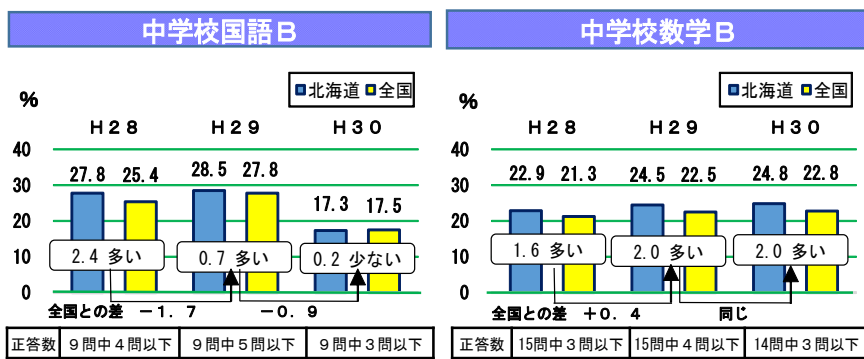
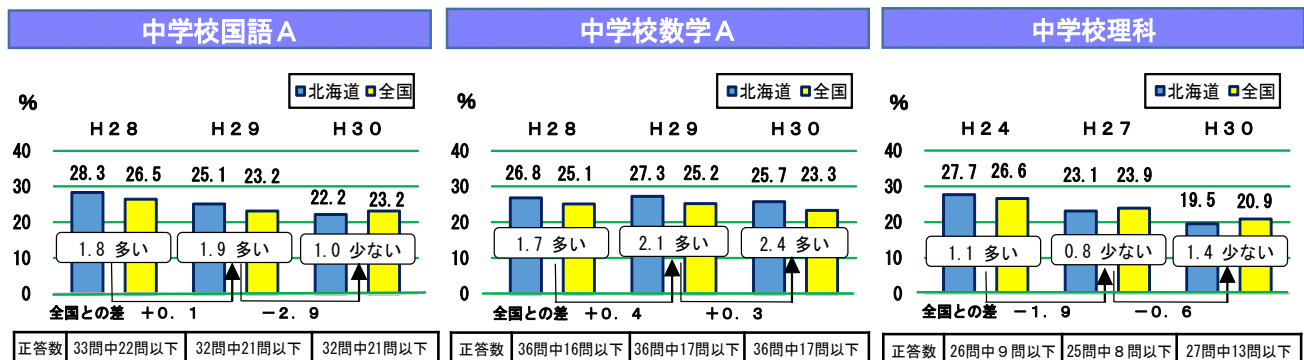
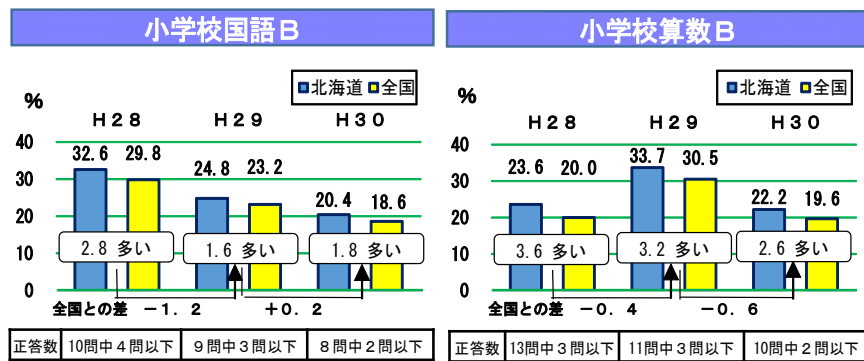
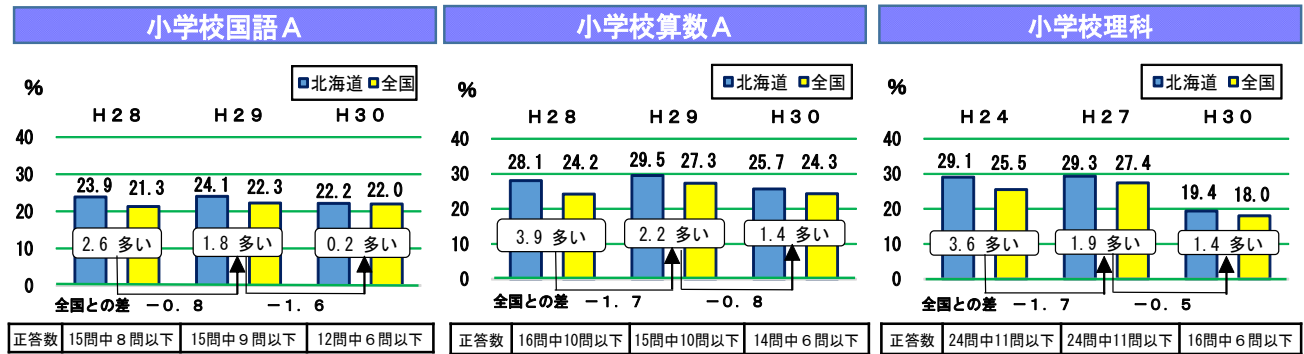
数学B



(2) 正答数の少ない児童生徒の割合

※ 全国の「正答数の少ない層」と同じ範囲に含まれる児童生徒の割合について、各教科の過去3年間（理科は過去3回）の状況を示しています。

※ 全国の「正答数の少ない層」…全国の正答数別四分位の「第1四分位」未満の正答数の範囲



〔参考〕平成27年度（小学校）と平成30年度（中学校）との全国の「正答数の少ない層」と同じ範囲に含まれる児童生徒の割合の比較

小学校国語A		小学校国語B		小学校算数A		小学校算数B		小学校理科	
北海道	全国	北海道	全国	北海道	全国	北海道	全国	北海道	全国
33.1%	29.4%	29.6%	26.5%	26.3%	21.7%	28.8%	25.2%	29.3%	27.4%
全国との差 3.7多い		全国との差 3.1多い		全国との差 4.6多い		全国との差 3.6多い		全国との差 1.9多い	
H30中3：1.0少ない		H30中3：0.2少ない		H30中3：2.4多い		H30中3：2.0多い		H30中3：1.4少ない	