

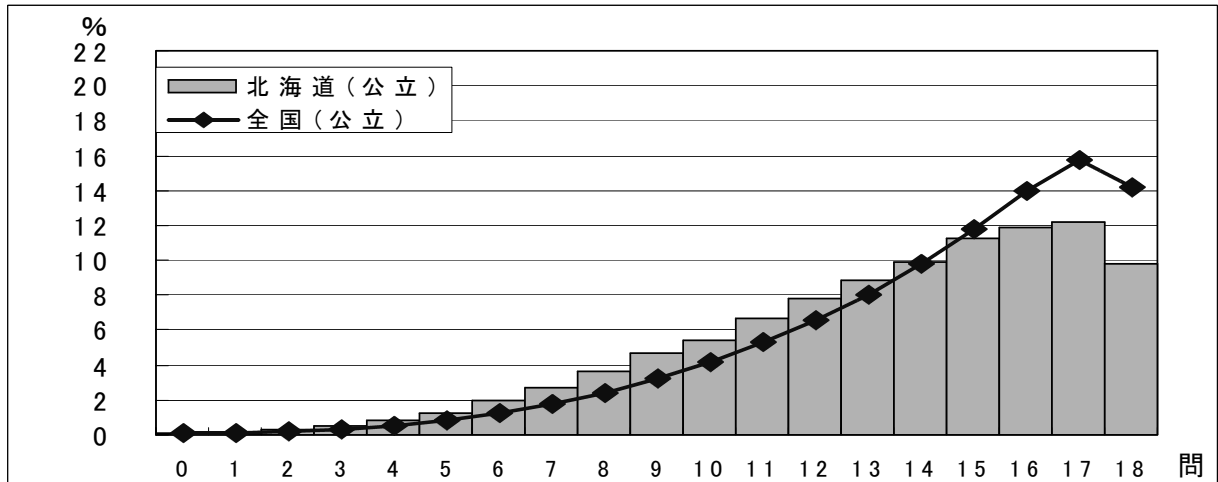
- ② 算数・数学
 - ア 平均正答率等
 - 小学校算数A

- 平均正答率が74.1%であり、知識・技能を更に身に付けさせる必要がある。
 - 全国と比べて4.6ポイント低いが、昨年度と比べ、差が2.2ポイント縮まっている。
- [平均正答率] 道:H21(74.1%) ← H20(66.4%) 全国:H21(78.7%) ← H20(72.2%)

【平成21年度】算数A

	児童数	平均正答数	平均正答率	中央値	標準偏差
北海道(公立)	45,920人	13.3問/18問	74.1%	14.0問	3.6
全国(公立)	1,137,844人	14.2問/18問	78.7%	15.0問	3.4

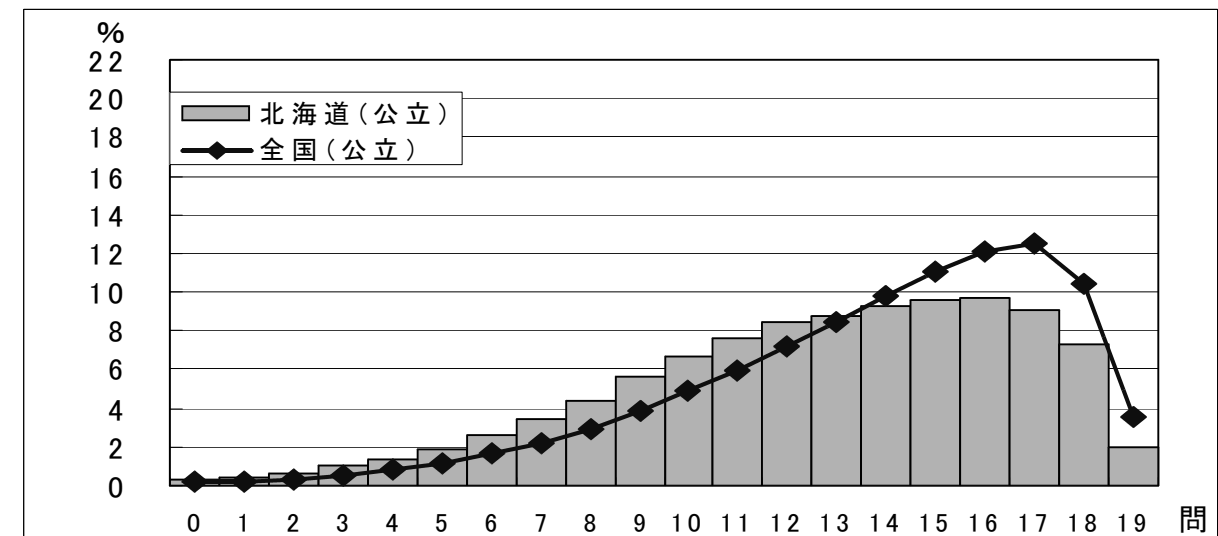
正答数分布グラフ(横軸:正答数、縦軸:児童の割合)



【平成20年度】算数A

	児童数	平均正答数	平均正答率	中央値	標準偏差
北海道(公立)	47,414人	12.6問/19問	66.4%	13.0問	4.0
全国(公立)	1,147,633人	13.7問/19問	72.2%	14.0問	3.7

正答数分布グラフ(横軸:正答数、縦軸:児童の割合)



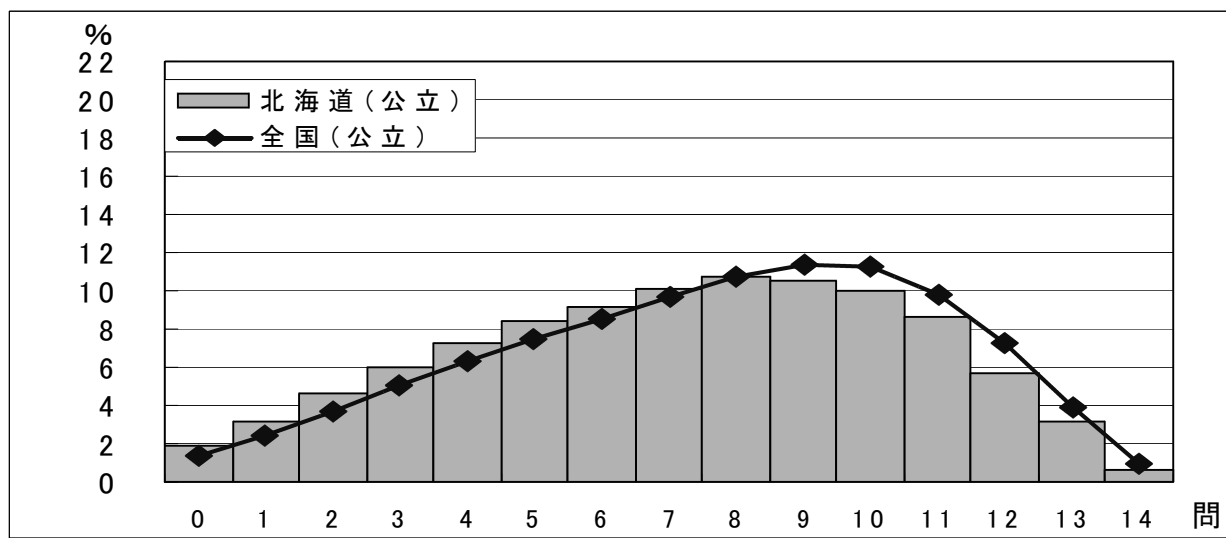
○ 小学校算数B

- 平均正答率が51.5%であり、知識・技能を活用する力に課題が見られる。
 - 全国と比べて3.3ポイント低いが、昨年度と比べ、差が0.6ポイント縮まっている。
- [平均正答率] 道:H21(51.5%) ← H20(47.7%) 全国:H21(54.8%) ← H20(51.6%)

【平成21年度】算数B

	児童数	平均正答数	平均正答率	中央値	標準偏差
北海道(公立)	45,899人	7.2問/14問	51.5%	7.0問	3.3
全国(公立)	1,137,624人	7.7問/14問	54.8%	8.0問	3.3

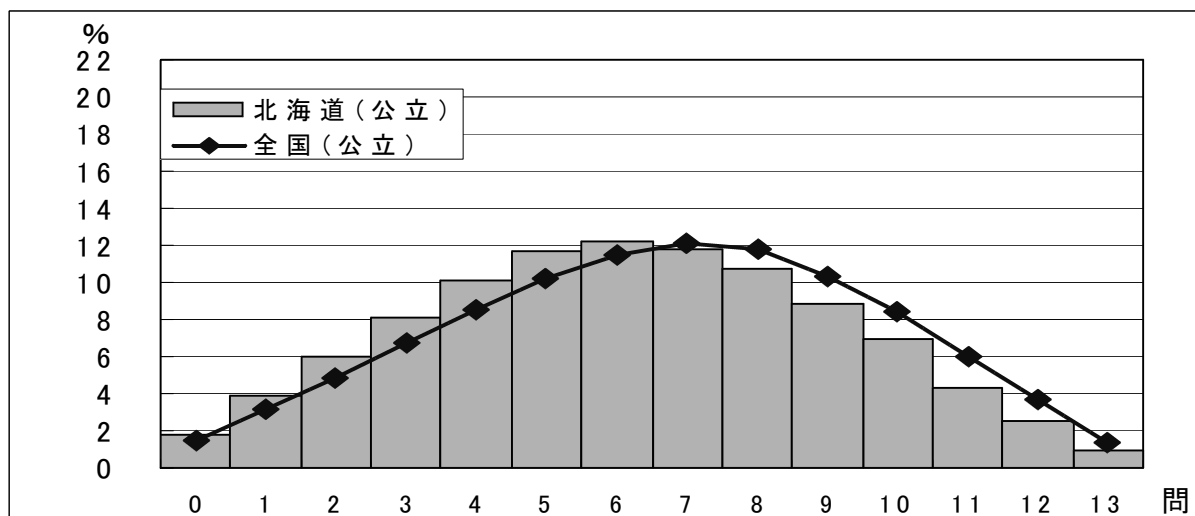
正答数分布グラフ (横軸：正答数、縦軸：児童の割合)



【平成20年度】算数B

	児童数	平均正答数	平均正答率	中央値	標準偏差
北海道(公立)	47,399人	6.2問/13問	47.7%	6.0問	3.0
全国(公立)	1,147,475人	6.7問/13問	51.6%	7.0問	3.0

正答数分布グラフ (横軸：正答数、縦軸：児童の割合)



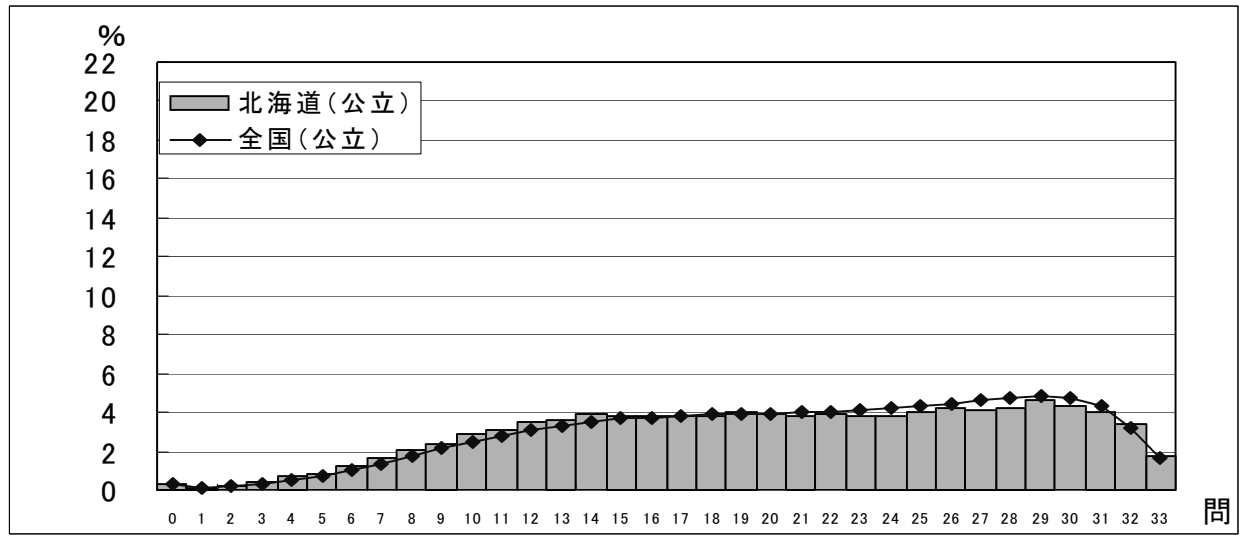
○ 中学校数学A

- 平均正答率が61.1%であり、知識・技能の定着に一部課題が見られる。
 - 全国と比べて1.6ポイント低いが、昨年度と比べ、差が1.2ポイント縮まっている。
- [平均正答率] 道:H21(61.1%) ← H20(60.3%) 全国:H21(62.7%) ← H20(63.1%)

【平成21年度】数学A

	生徒数	平均正答数	平均正答率	中央値	標準偏差
北海道(公立)	45,825 人	20.1 問/33 問	61.1 %	20.0 問	7.8
全国(公立)	1,033,885 人	20.7 問/33 問	62.7 %	21.0 問	7.6

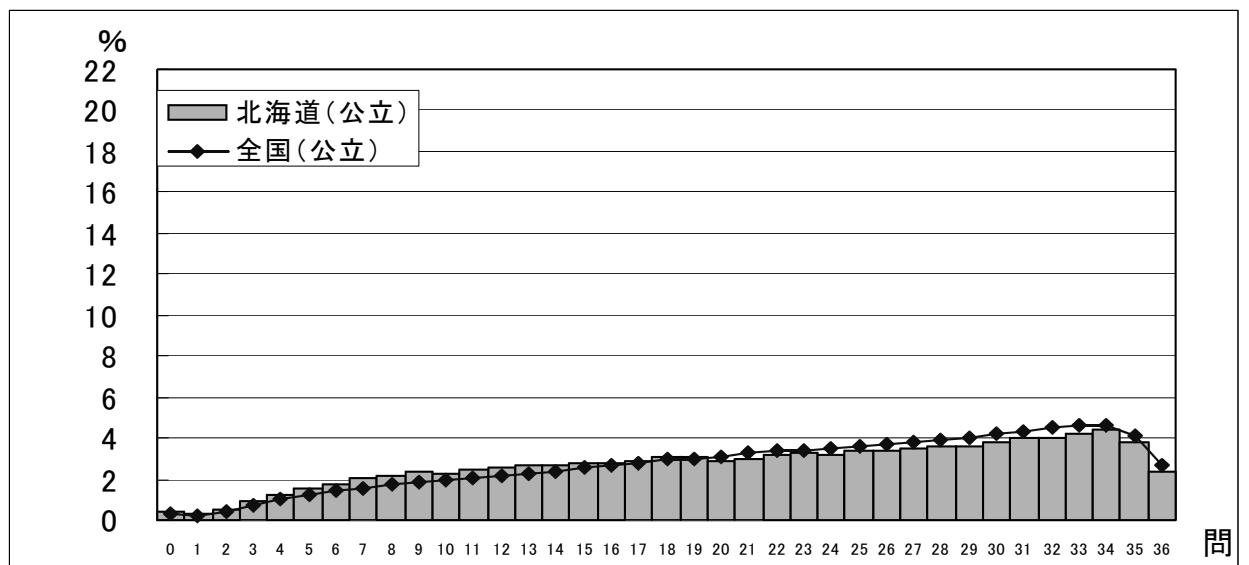
正答数分布グラフ (横軸：正答数、縦軸：生徒の割合)



【平成20年度】数学A

	生徒数	平均正答数	平均正答率	中央値	標準偏差
北海道(公立)	46,111 人	21.7 問/36 問	60.3 %	23.0 問	9.4
全国(公立)	1,030,425 人	22.7 問/36 問	63.1 %	24.0 問	9.0

正答数分布グラフ (横軸：正答数、縦軸：生徒の割合)



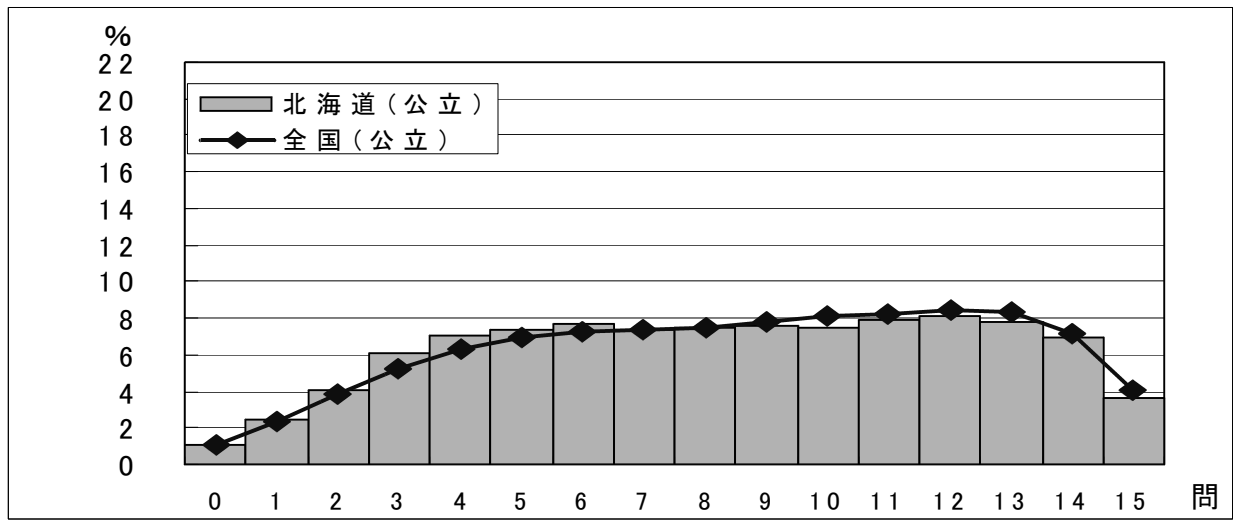
○ 中学校数学B

- 平均正答率が55.4%であり、知識・技能を活用する力に課題が見られる。
 - 全国と比べて1.5ポイント低いが、昨年度と比べ、差が1.8ポイント縮まっている。
- [平均正答率] 道:H21(55.4%) ← H20(45.9%) 全国:H21(56.9%) ← H20(49.2%)

【平成21年度】数学B

	生徒数	平均正答数	平均正答率	中央値	標準偏差
北海道(公立)	45,792人	8.3問/15問	55.4%	8.0問	3.9
全国(公立)	1,033,909人	8.5問/15問	56.9%	9.0問	3.9

正答数分布グラフ (横軸：正答数、縦軸：生徒の割合)



【平成20年度】数学B

	生徒数	平均正答数	平均正答率	中央値	標準偏差
北海道(公立)	46,087人	6.9問/15問	45.9%	7.0問	3.7
全国(公立)	1,030,521人	7.4問/15問	49.2%	7.0問	3.7

正答数分布グラフ (横軸：正答数、縦軸：生徒の割合)

