

2 市町村の分布から見る現状

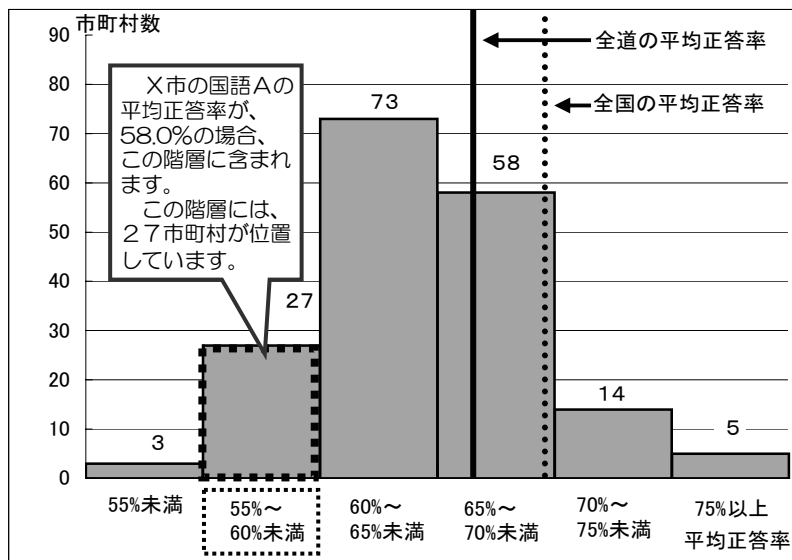
市町村の現状について、次の項目により掲載しました。

例

【小学校国語A】

(1) 平均正答率の度数分布

平均正答率	全国(公立) 69.9 %
	全道(公立) 66.0 %



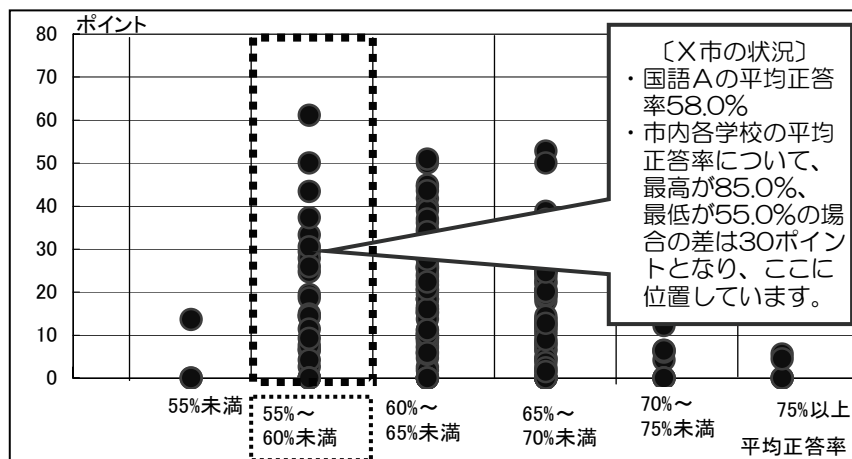
グラフ(1)の見方

- 市町村を単位とした各教科における平均正答率を度数分布で示しています。
- 縦軸の数値は市町村数、横軸の数値は平均正答率を5%の幅で示しています。
- 全道的な視野から、自分の市町村がどの階層に位置するのかなどの状況を把握することができます。

グラフ(1)の活用

- 各教科における平均正答率を全道的な視野から把握するとともに、学力向上に向けた取組の成果と課題を客観的に確認することにより、各市町村における学力向上の具体的な施策等の参考にすることができます。

(2) 市町村内の学校間の平均正答率の散らばり



グラフ(2)の見方

- 各市町村内の学校で、平均正答率が最も高い学校から最も低い学校の数値を引いた差をポイントとして表しています。
- 縦軸は平均正答率の差(最高-最低)のポイント、横軸は、上記(1)のグラフの階層に準じて平均正答率の幅を示しています。

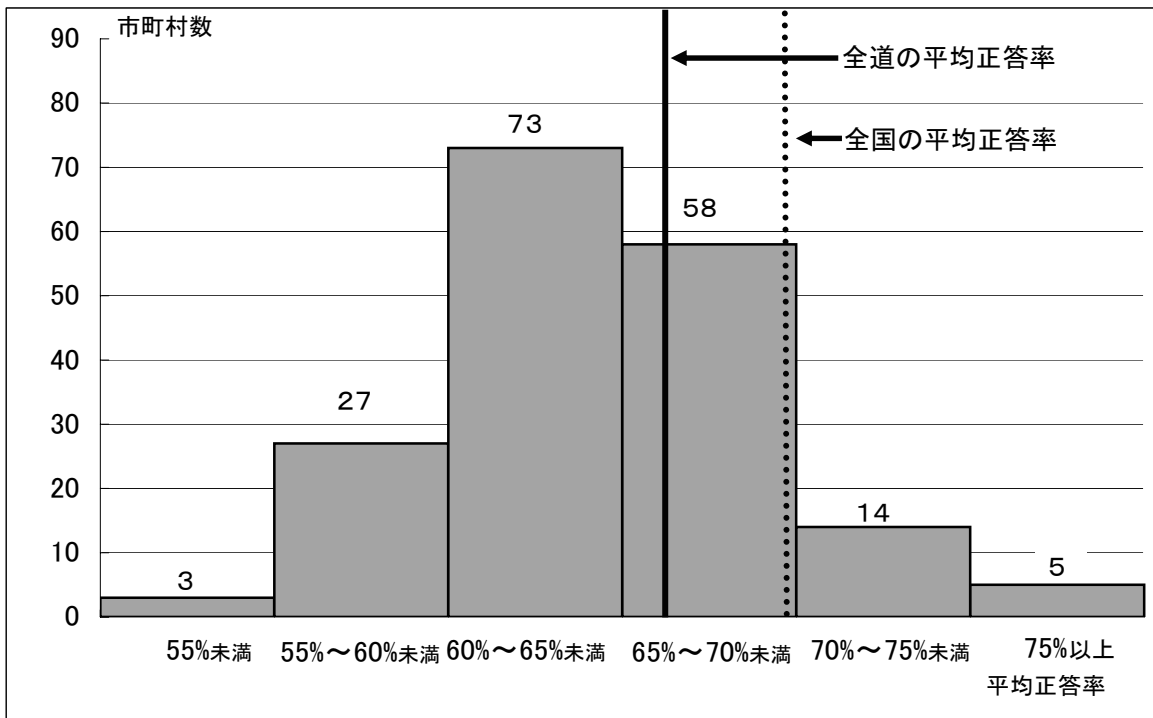
グラフ(2)の活用

- 各教科の平均正答率について、各市町村内の学校間の差の分布を分析することにより、学力の状況や学力向上に向けた取組の成果と課題を客観的に確認することができます。
- 各教科の平均正答率の学校間の差が大きい市町村については、今後の学校改善の具体的な支援に向け、(1)のグラフの全道・全国の平均正答率との位置とあわせて分析することにより、実効性ある取組を進めることができます。

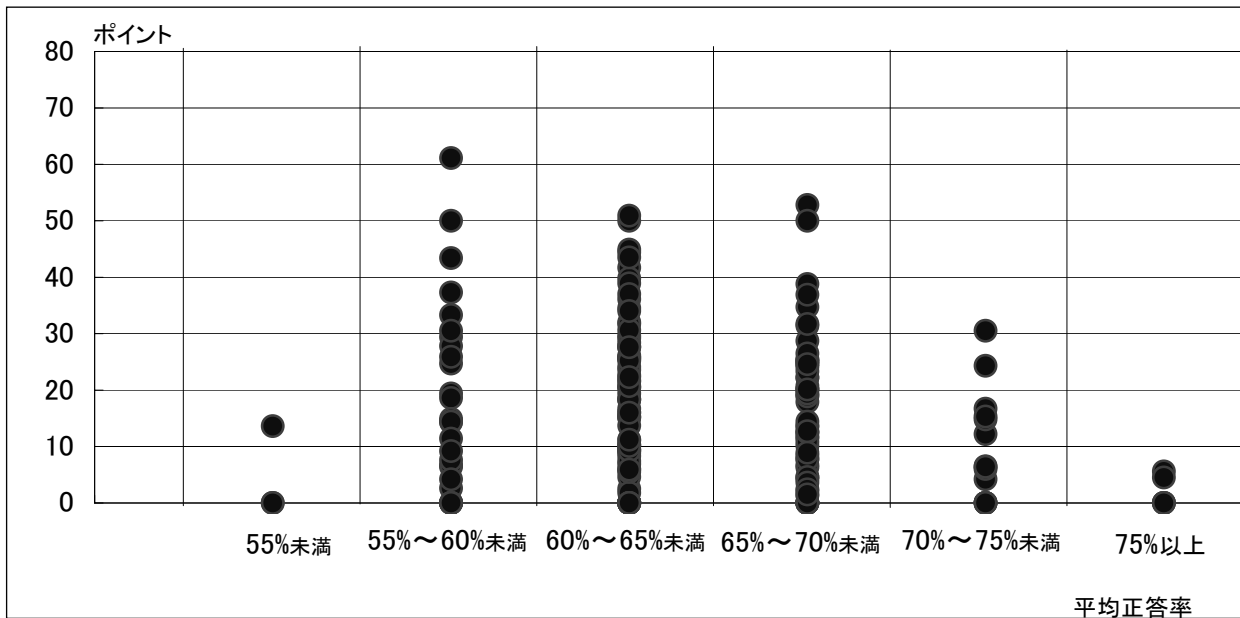
【小学校国語A】

(1) 平均正答率の度数分布

平均正答率	全国(公立)	69.9 %
	全道(公立)	66.0 %



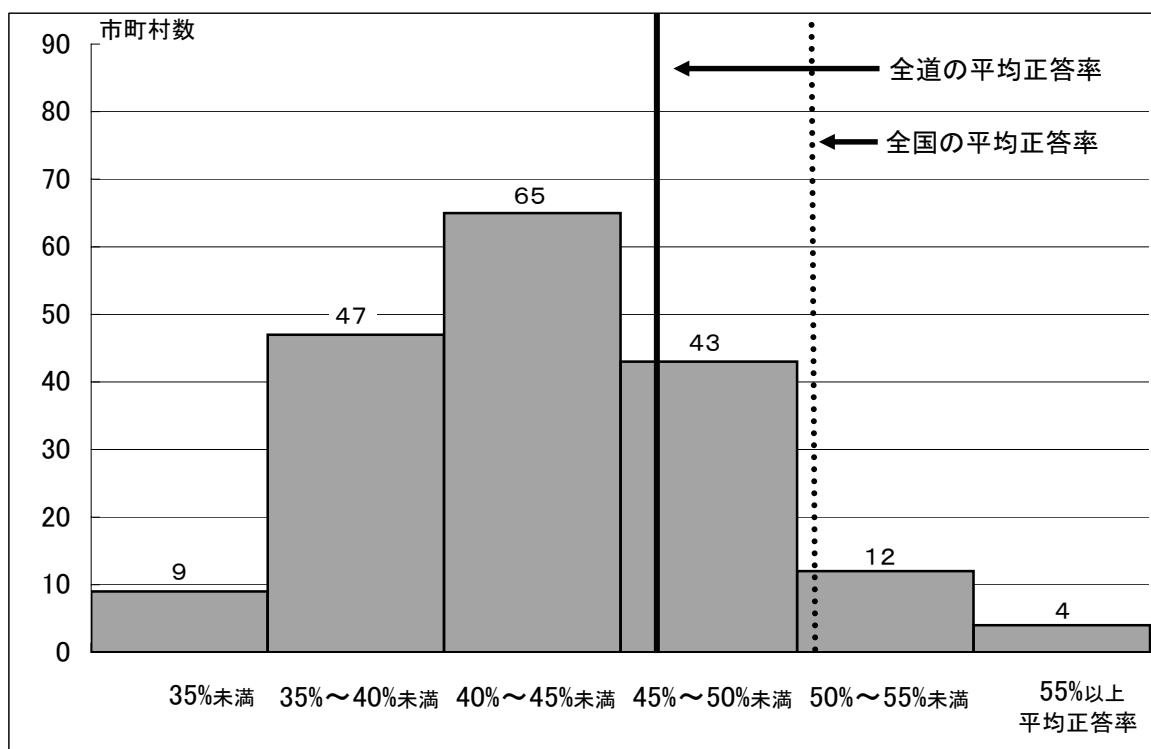
(2) 市町村内の学校間の平均正答率の散らばり



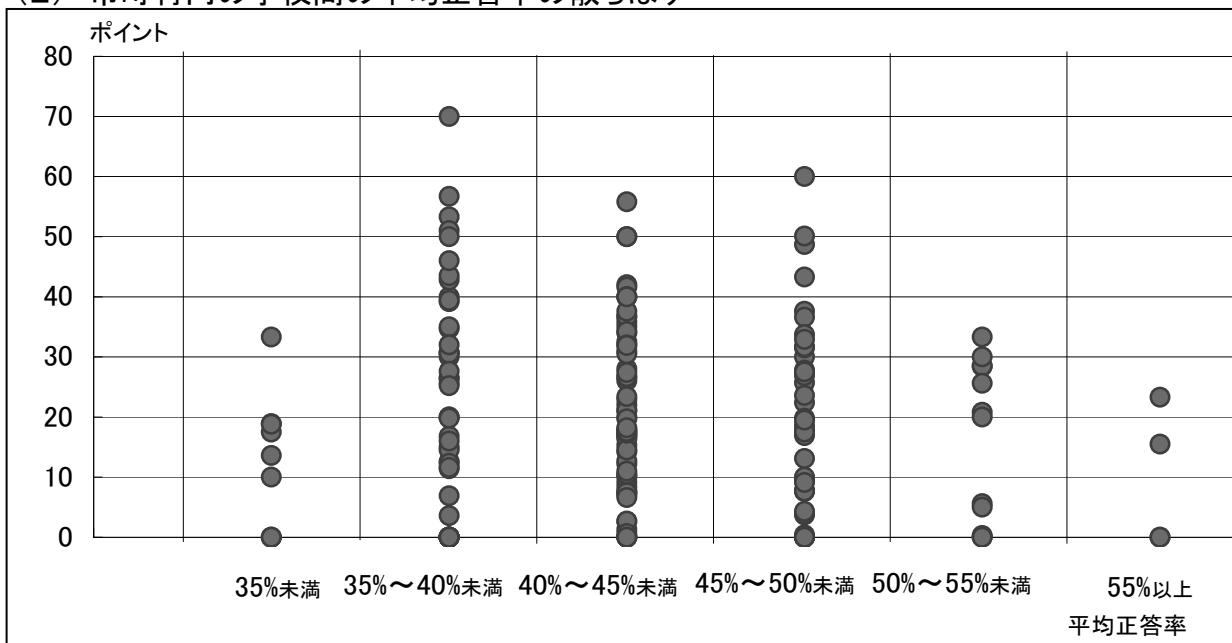
【小学校国語B】

(1) 平均正答率の度数分布

平均正答率	全国(公立)	50.5 %
	全道(公立)	45.9 %



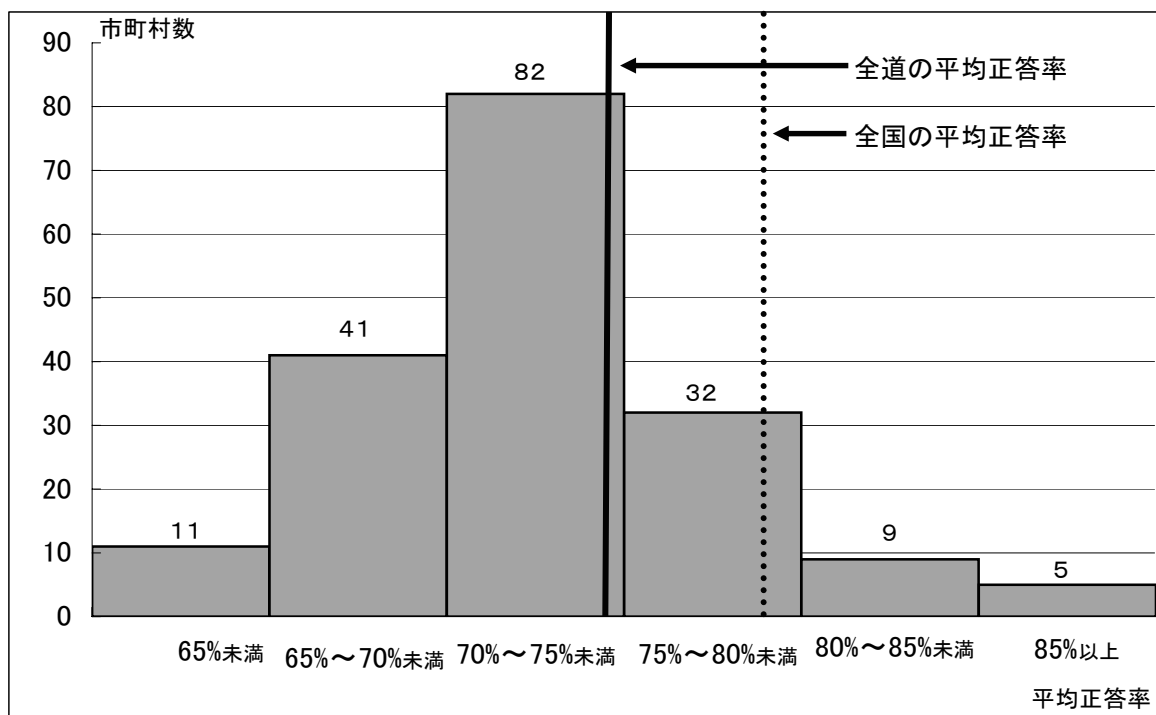
(2) 市町村内の学校間の平均正答率の散らばり



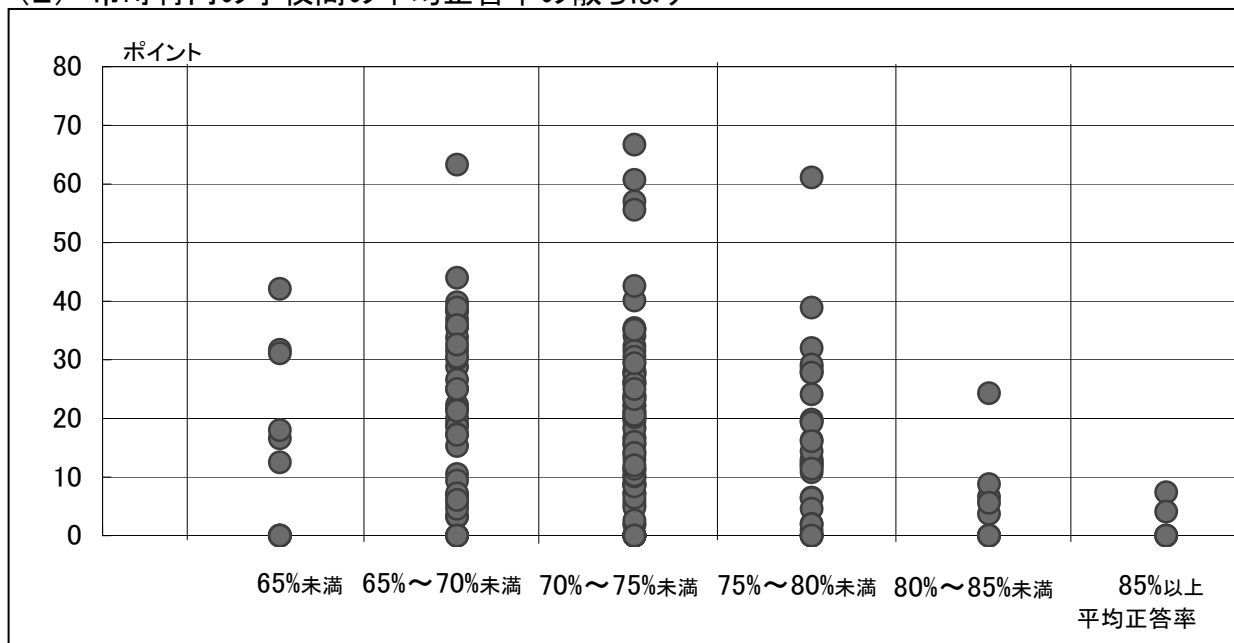
【小学校算数A】

(1) 平均正答率の度数分布

平均正答率	全国(公立)	78.7 %
	全道(公立)	74.1 %



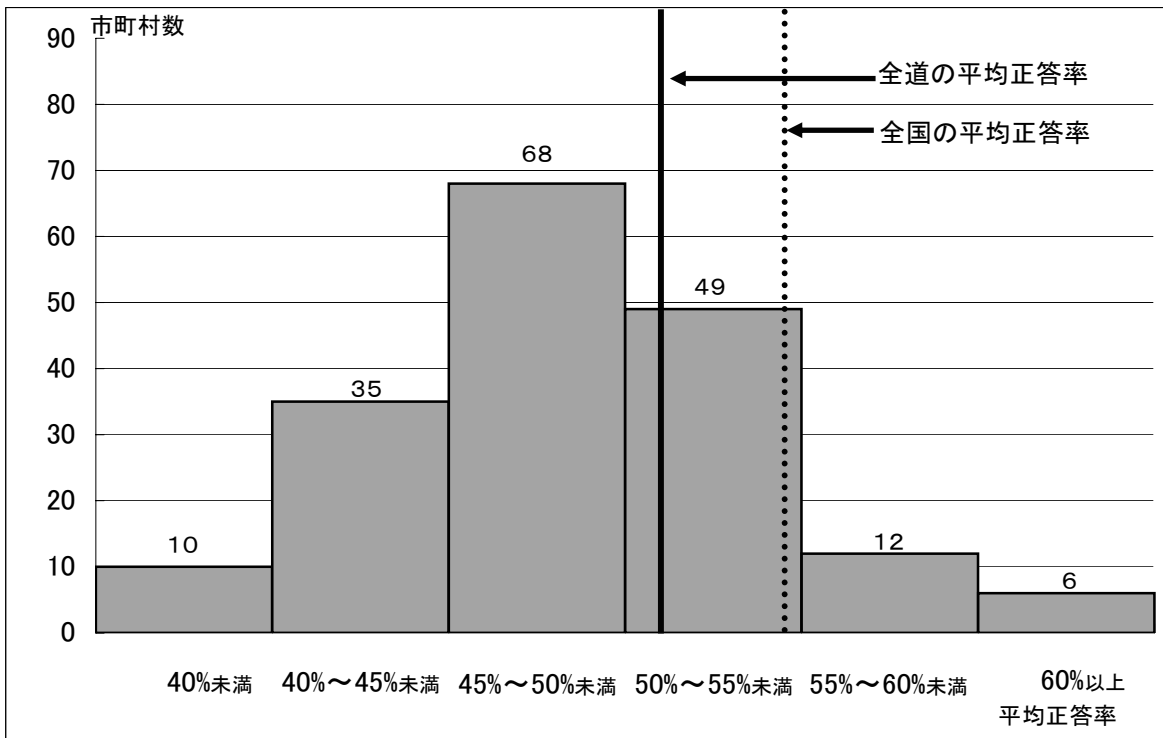
(2) 市町村内の学校間の平均正答率の散らばり



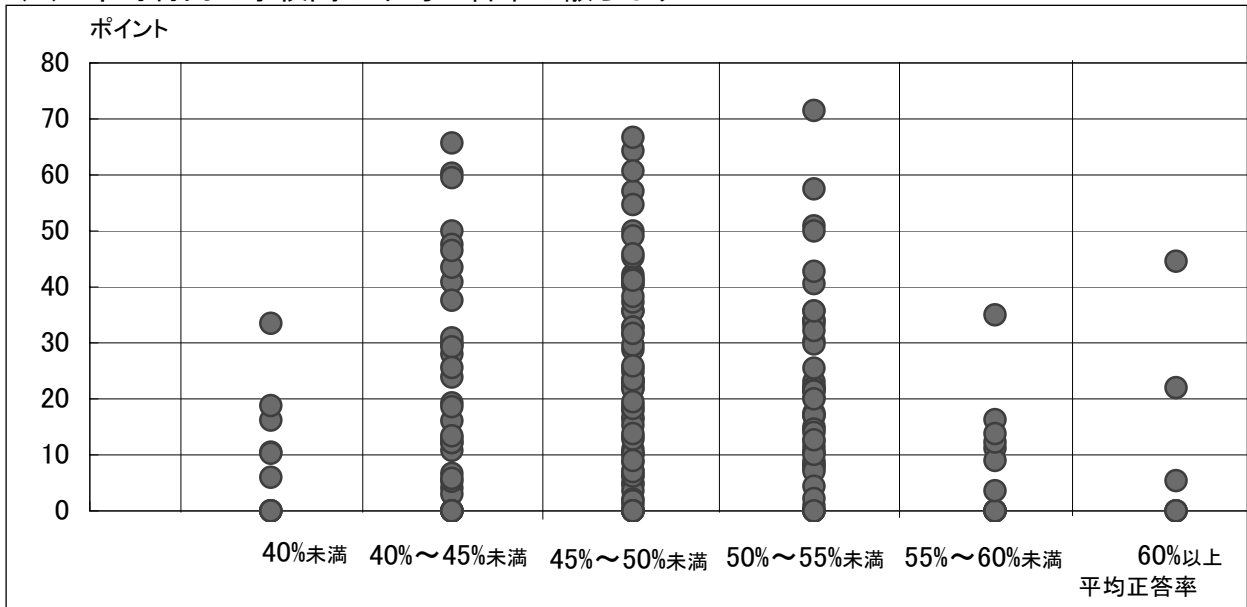
【小学校算数B】

(1) 平均正答率の度数分布

平均正答率	全国(公立)	54.8 %
	全道(公立)	51.5 %



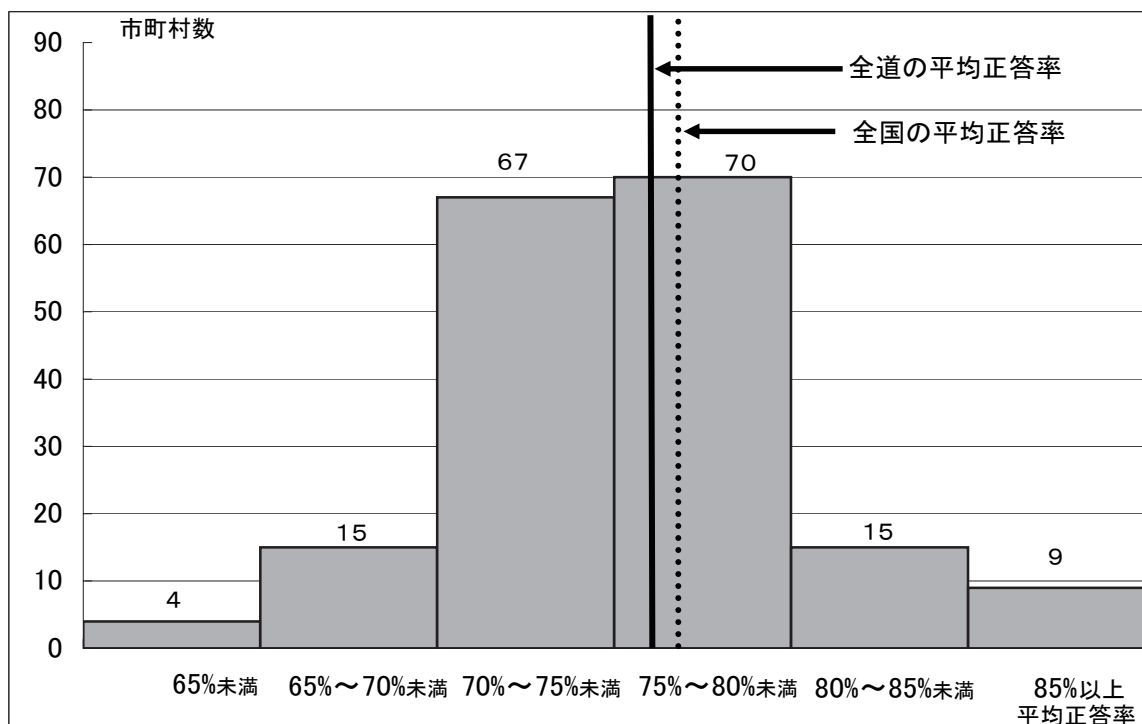
(2) 市町村内の学校間の平均正答率の散らばり



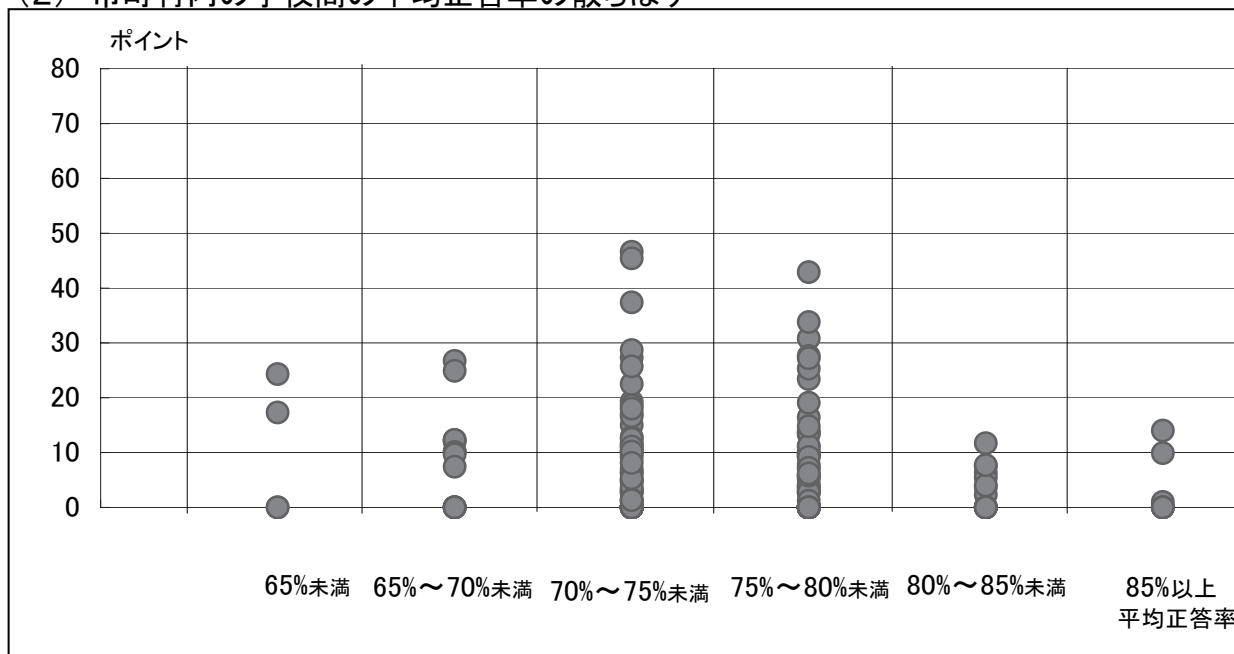
【中学校国語A】

(1) 平均正答率の度数分布

平均正答率	全国(公立)	77.0 %
	全道(公立)	76.1 %



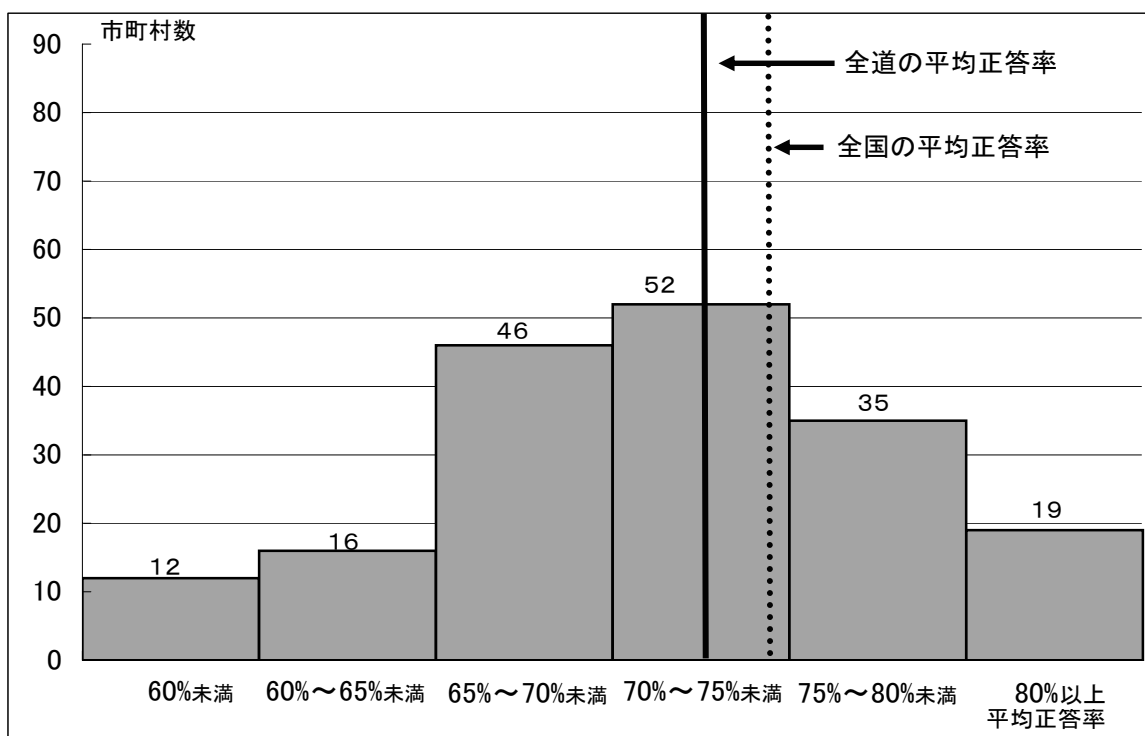
(2) 市町村内の学校間の平均正答率の散らばり



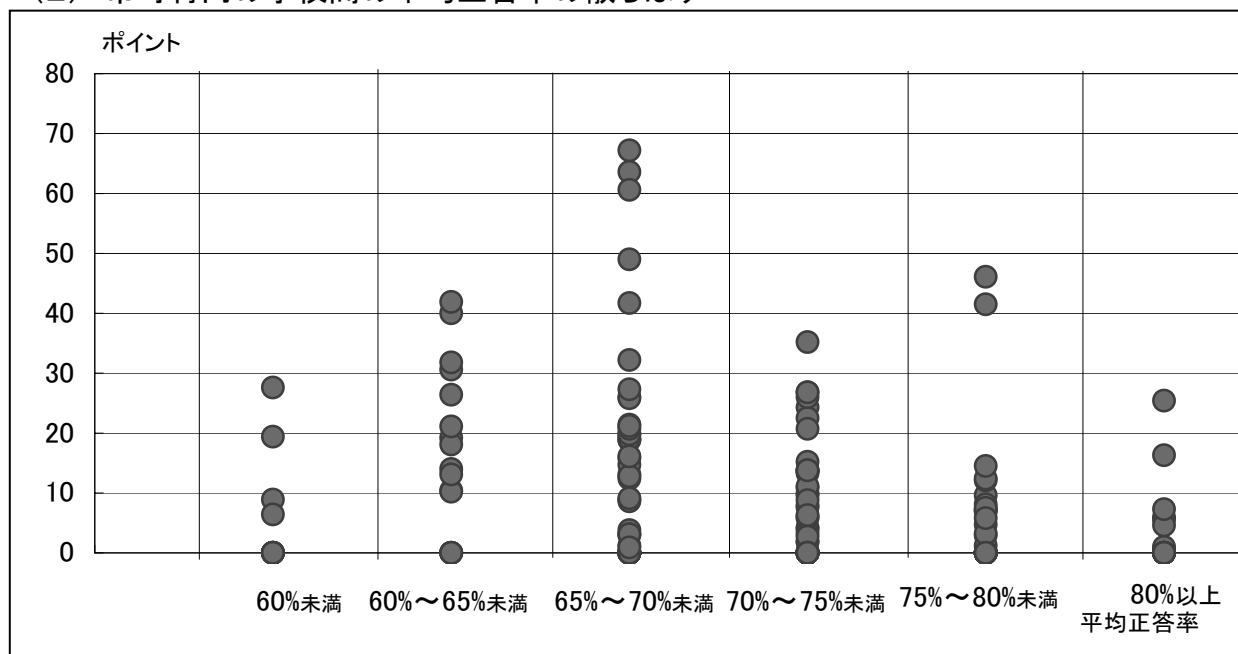
【中学校国語B】

(1) 平均正答率の度数分布

平均正答率	全国(公立)	74.5 %
	全道(公立)	72.6 %



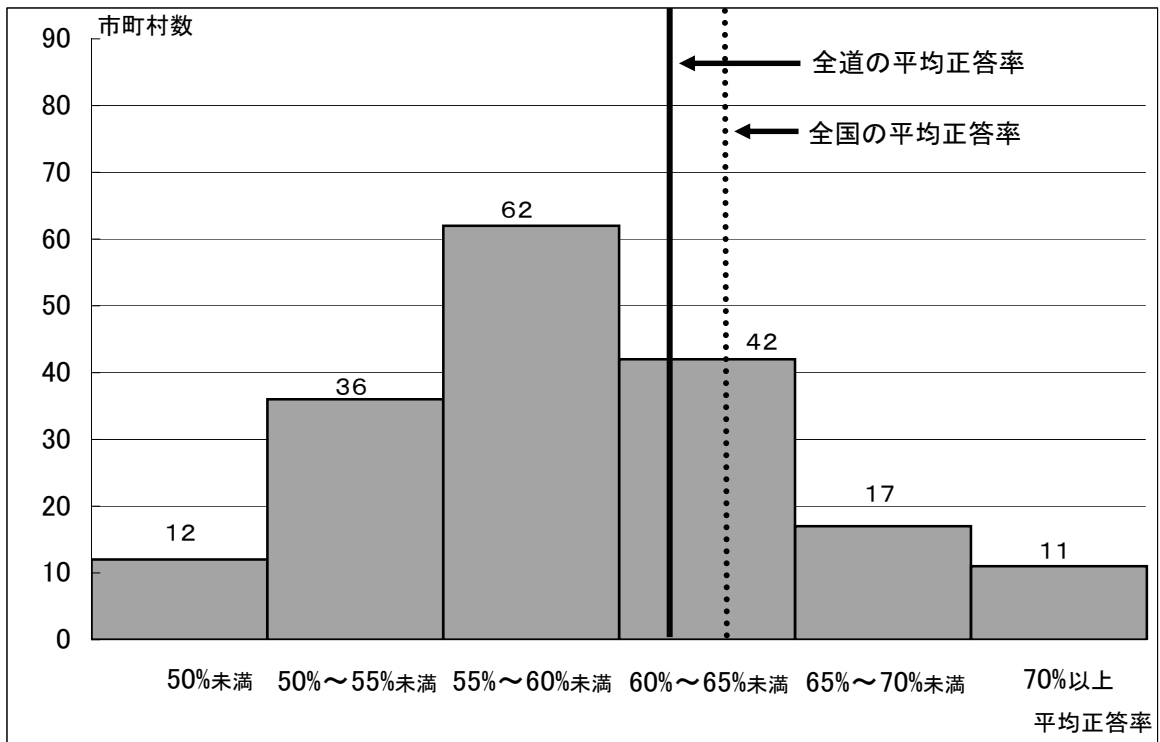
(2) 市町村内の学校間の平均正答率の散らばり



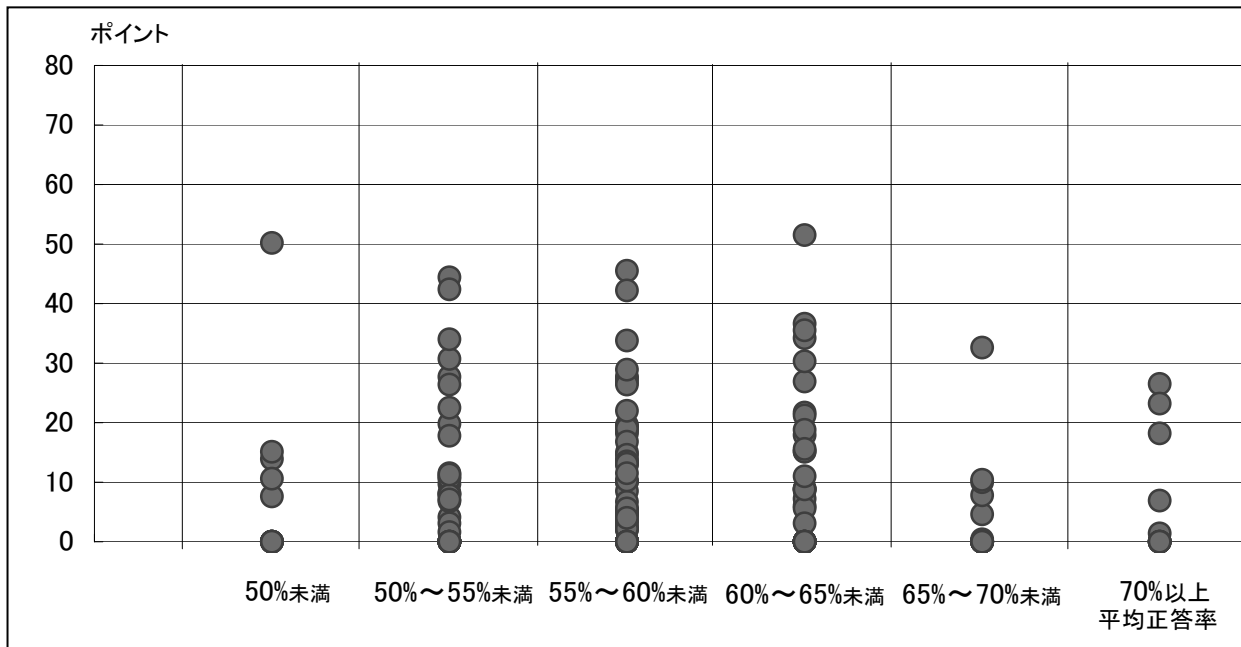
【中学校数学A】

(1) 平均正答率の度数分布

平均正答率	全国(公立)	62.7 %
	全道(公立)	61.1 %



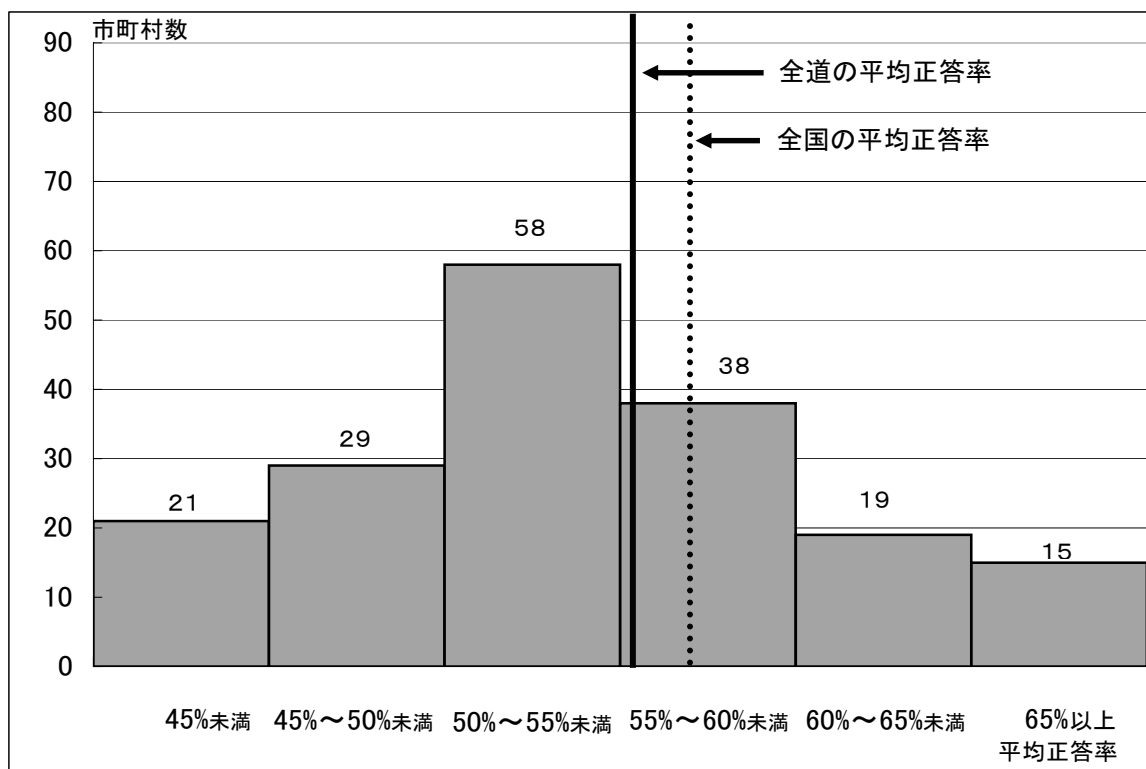
(2) 市町村内の学校間の平均正答率の散らばり



【中学校数学B】

(1) 平均正答率の度数分布

平均正答率	全国(公立)	56.9 %
	全道(公立)	55.4 %



(2) 市町村内の学校間の平均正答率の散らばり

