

○ 各管内（公立）の状況

各管内（公立）の状況について、次の項目により掲載しました。

正答数分布や領域等の状況について、全道（公立）の状況との比較により傾向等を記載しました。

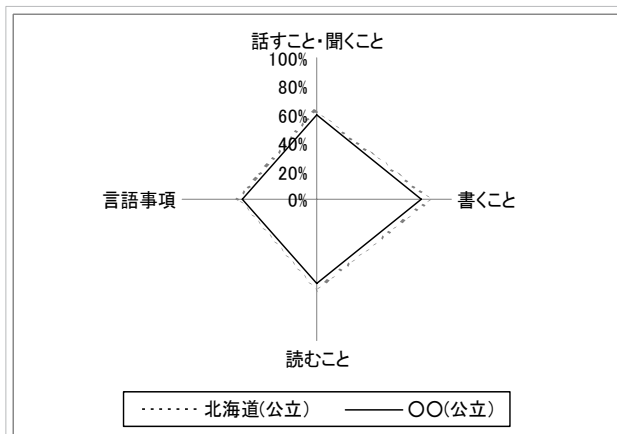
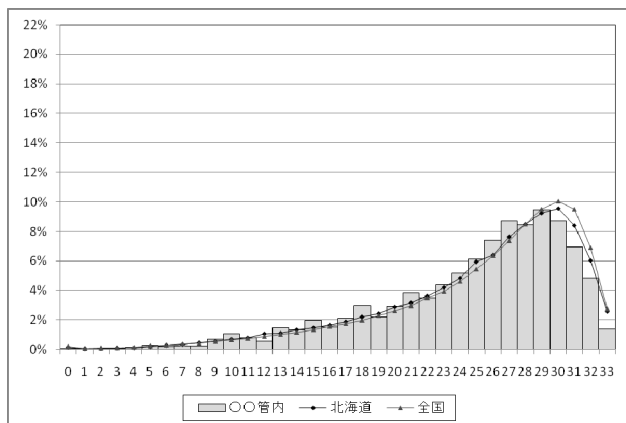
傾向等の記載に当たっては、昨年度と同様に、各管内の学校改善の取組に役立てることができるよう、改善の方向性を一層明確にするため、全道（公立）との平均正答率の差を次のようにきめ細かく表しました。

- ・ 道と同様・・・1ポイント未満の範囲内
- ・ 道とほぼ同様・・・1ポイント以上3ポイント未満の範囲内で、道より高いもの「ほぼ同様（上位）」、道より低いもの「ほぼ同様（下位）」
- ・ 道よりやや高い（低い）・・・3ポイント以上、5ポイント未満の範囲内
- ・ 道より高い（低い）・・・5ポイント以上、7ポイント未満の範囲内
- ・ 道より相当高い（低い）・・・7ポイント以上の範囲

小学校国語A、小学校国語B、小学校算数A、小学校算数B、中学校国語A、中学校国語B、中学校数学A、中学校数学Bごとに、正答数分布をグラフで表しています。

小学校国語A、小学校国語B、小学校算数A、小学校算数B、中学校国語A、中学校国語B、中学校数学A、中学校数学Bごとに、各領域等の正答の状況を北海道（公立）と比較しながら表示しました。

例 【小学校国語A】



※ 集計に当たっては、平成21年4月21日に実施した学校分のデータを取り扱っています。

〔石狩管内〕

① 教科に関する調査

【小学校】

国語A、算数Aは、平均正答率が道とほぼ同様（上位）、国語B、算数Bは、道よりもやや高い傾向が見られる。

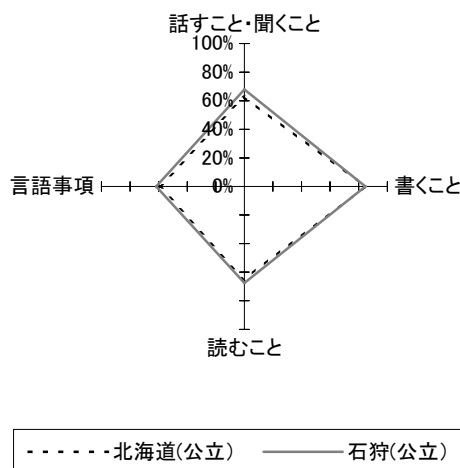
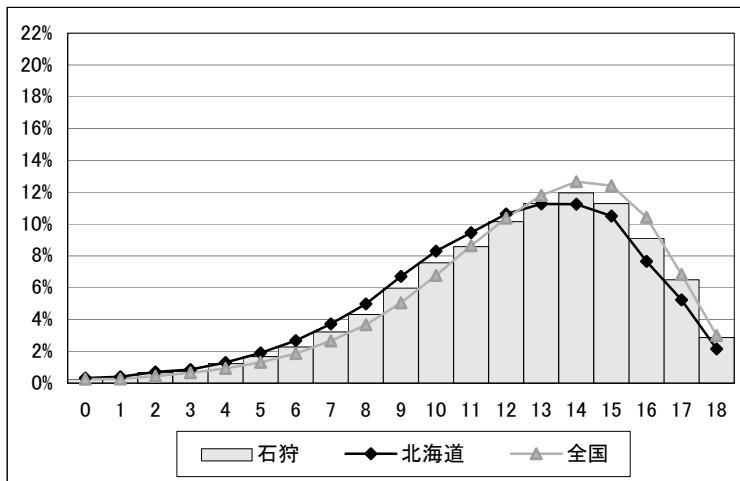
各領域等については、国語A「話すこと・聞くこと」は、平均正答率が道より高く、国語B「話すこと・聞くこと」「読むこと」〔言語事項〕、算数A「数量関係」、算数B「数と計算」「量と測定」「数量関係」は、道よりもやや高く、国語A「読むこと」〔言語事項〕、国語B「書くこと」、算数A「数と計算」「量と測定」「図形」、算数B「図形」は、道とほぼ同様（上位）、国語A「書くこと」は、道と同様の傾向が見られる。

【中学校】

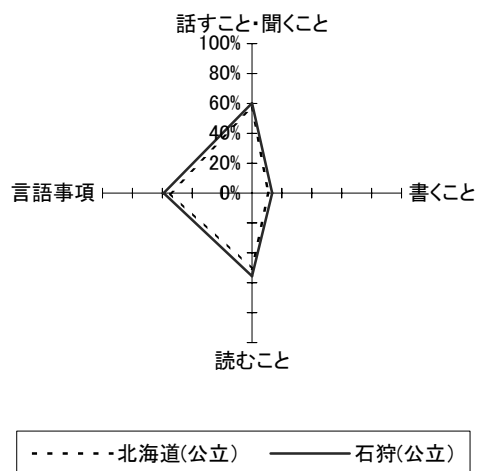
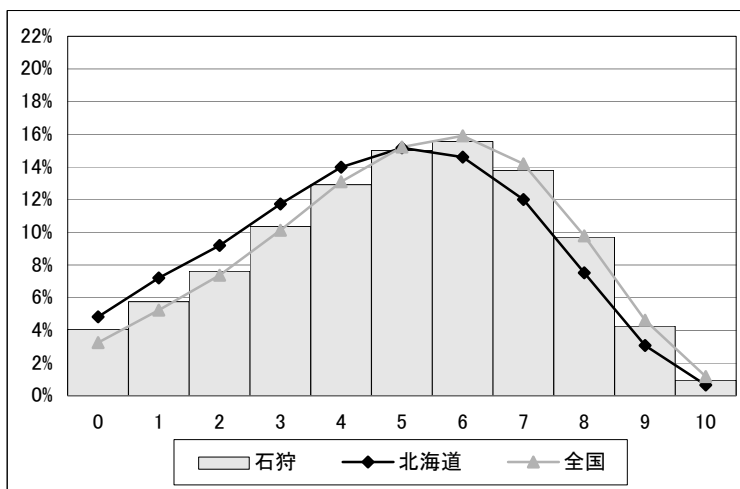
国語A、国語Bは、平均正答率が道とほぼ同様（上位）、数学A、数学Bは、道よりもやや高い傾向が見られる。

各領域等については、国語B「書くこと」、数学A「数と式」「数量関係」、数学Bのすべての領域は、平均正答率が道よりやや高く、その他は、道とほぼ同様（上位）の傾向が見られる。

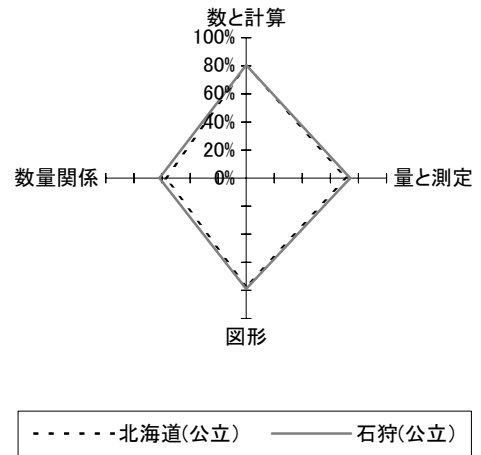
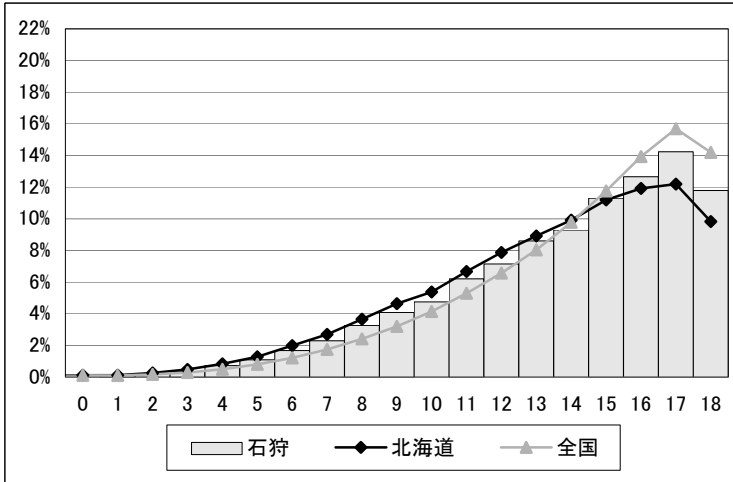
【小学校国語A】



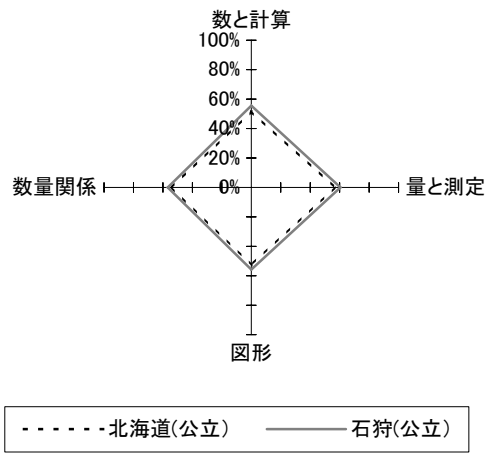
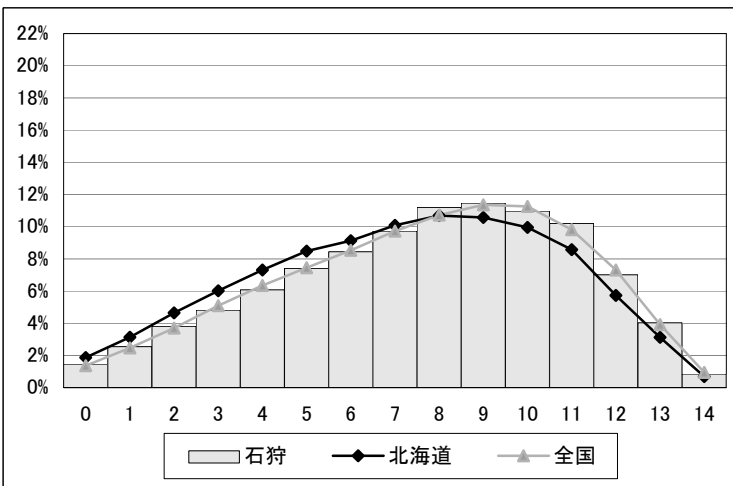
【小学校国語B】



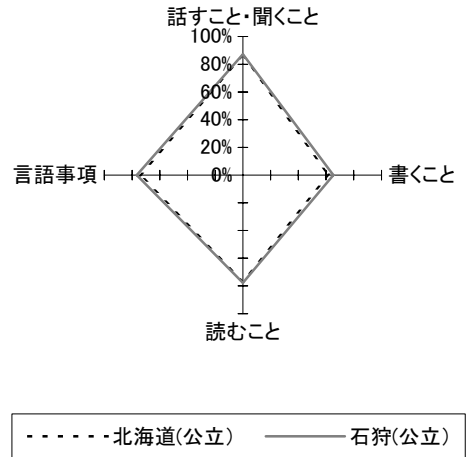
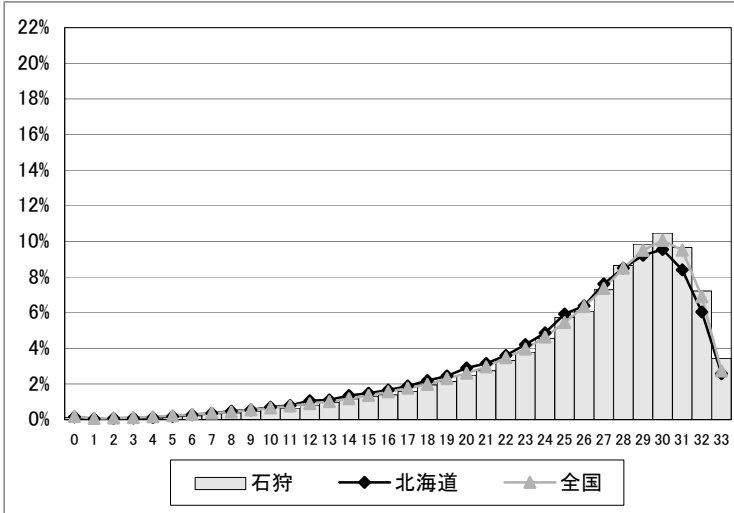
【小学校算数A】



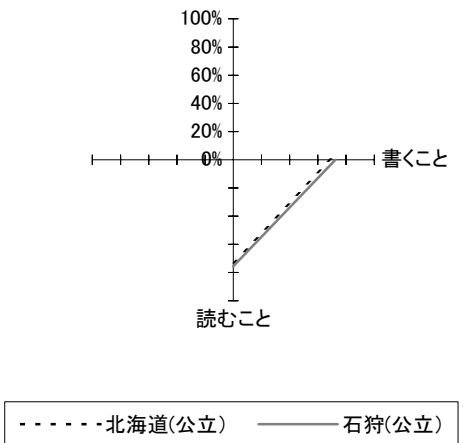
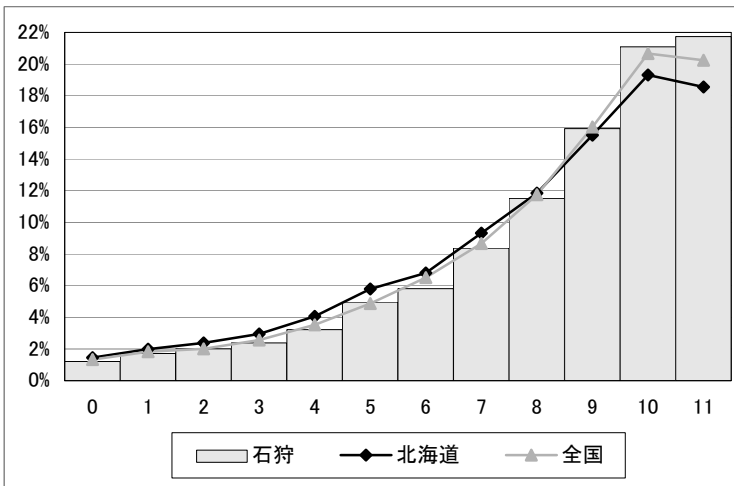
【小学校算数B】



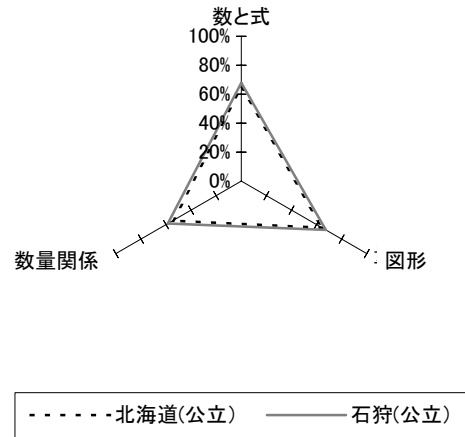
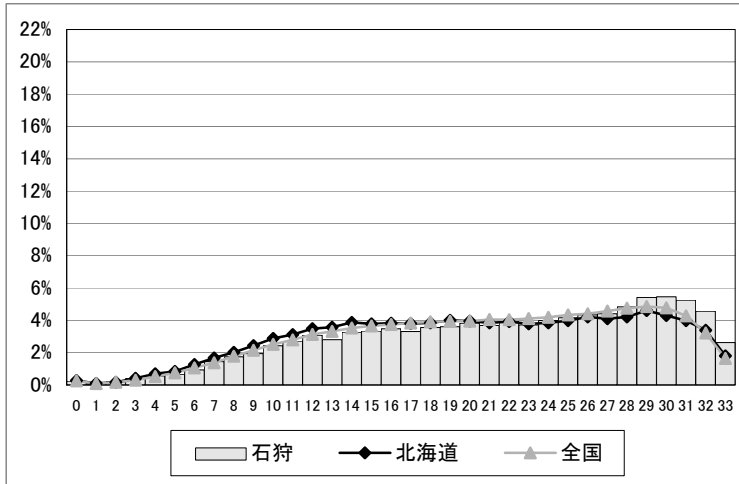
【中学校国語A】



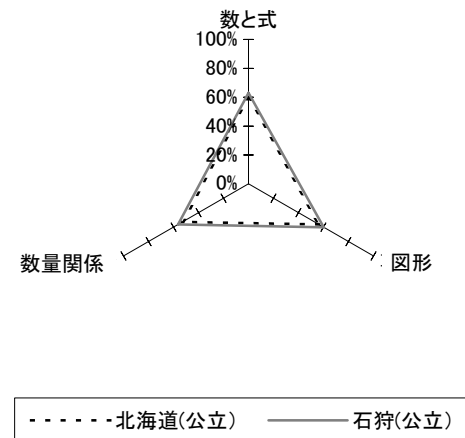
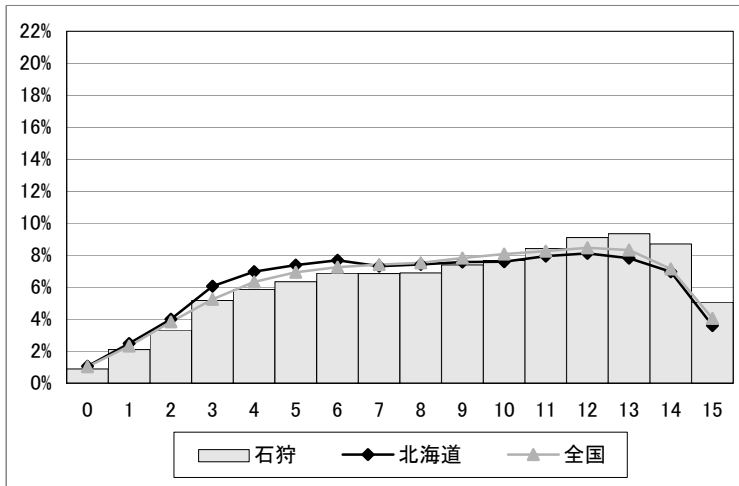
【中学校国語B】



【中学校数学A】



【中学校数学B】



〔渡島管内〕

① 教科に関する調査

【小学校】

国語（A、B）算数（A、B）ともに、平均正答率が道とほぼ同様（下位）の傾向が見られる。

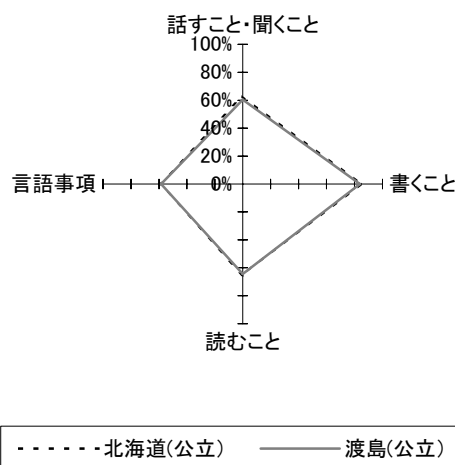
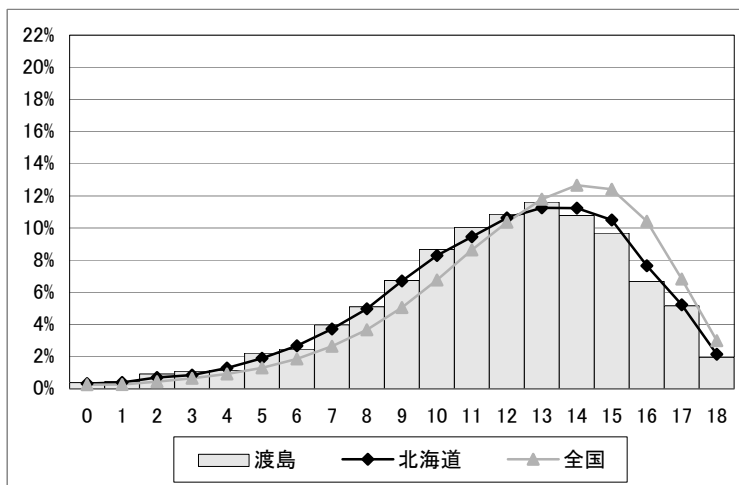
各領域等については、国語A「書くこと」「読むこと」、国語B「書くこと」、算数A「図形」、算数B「図形」は、平均正答率が道と同様、国語A「話すこと・聞くこと」〔言語事項〕、国語B「話すこと・聞くこと」「読むこと」、算数A「数と計算」「量と測定」「数量関係」、算数B「数と計算」「量と測定」「数量関係」は、道とほぼ同様（下位）、国語B〔言語事項〕は、道よりやや低い傾向が見られる。

【中学校】

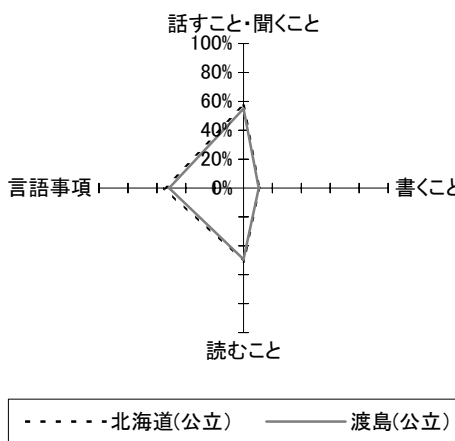
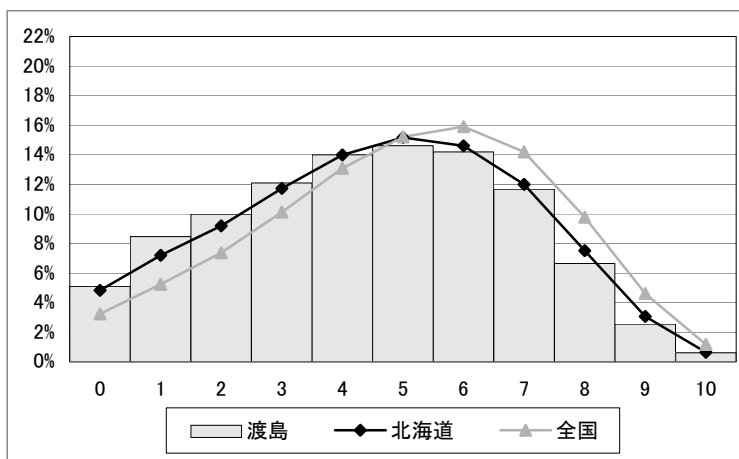
国語Aは、平均正答率が道とほぼ同様（下位）、国語B、数学A、数学Bは、道よりやや低い傾向が見られる。

各領域等については、国語A「話すこと・聞くこと」は、平均正答率が道と同様、国語A「読むこと」〔言語事項〕、国語B「読むこと」、数学A「数と式」「図形」は、道とほぼ同様（下位）、その他は、道よりやや低い傾向が見られる。

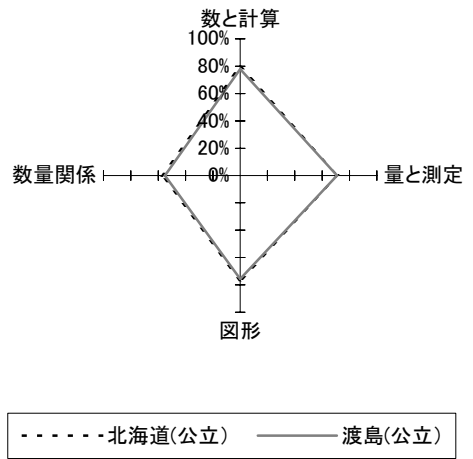
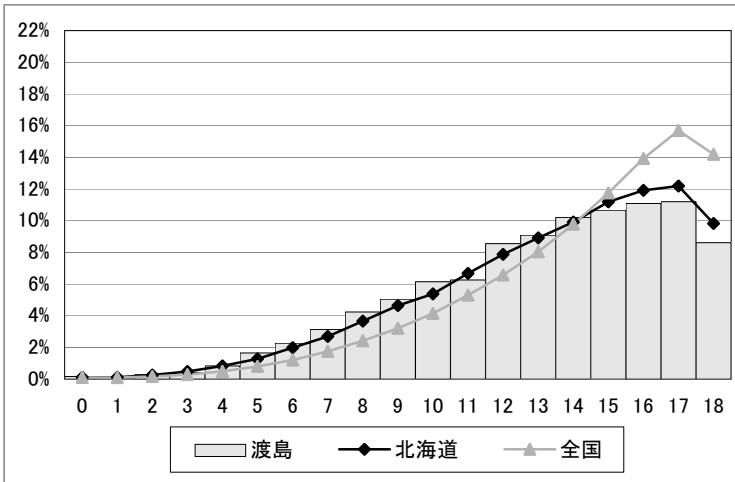
【小学校国語A】



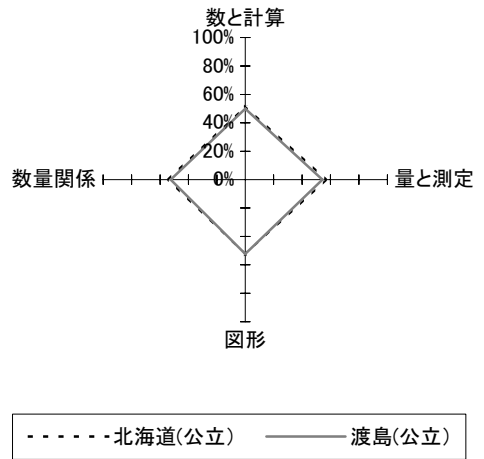
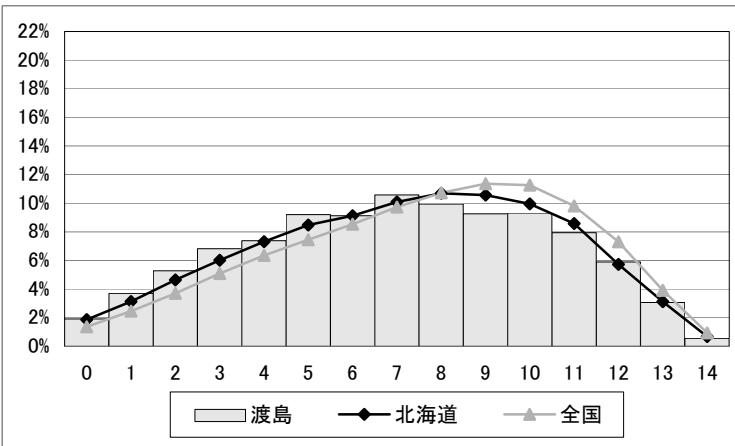
【小学校国語B】



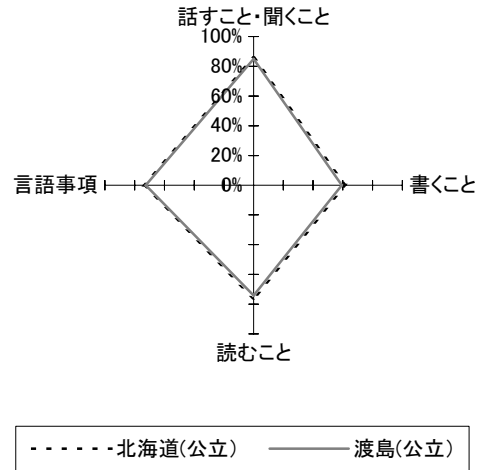
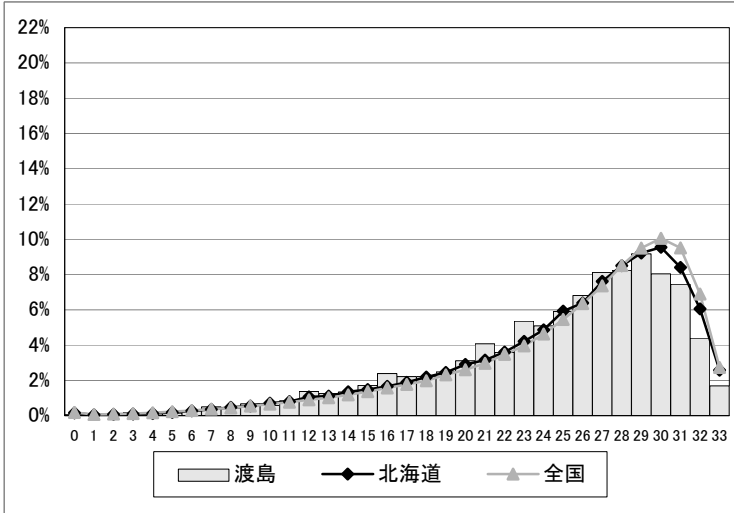
【小学校算数A】



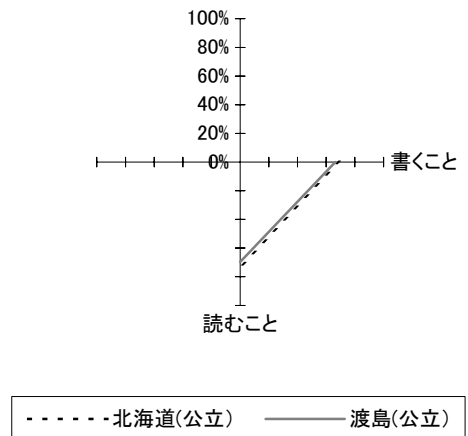
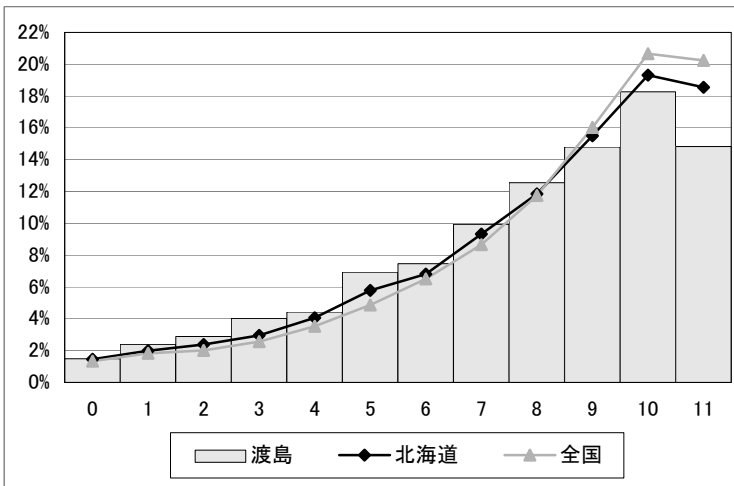
【小学校算数B】



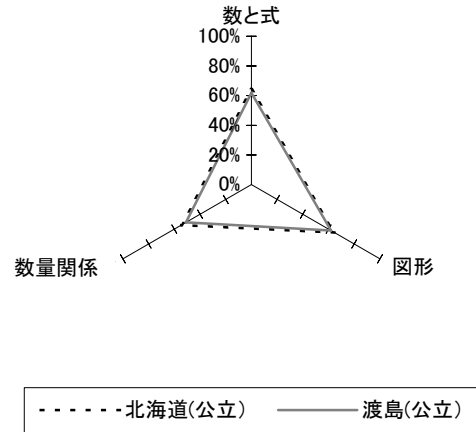
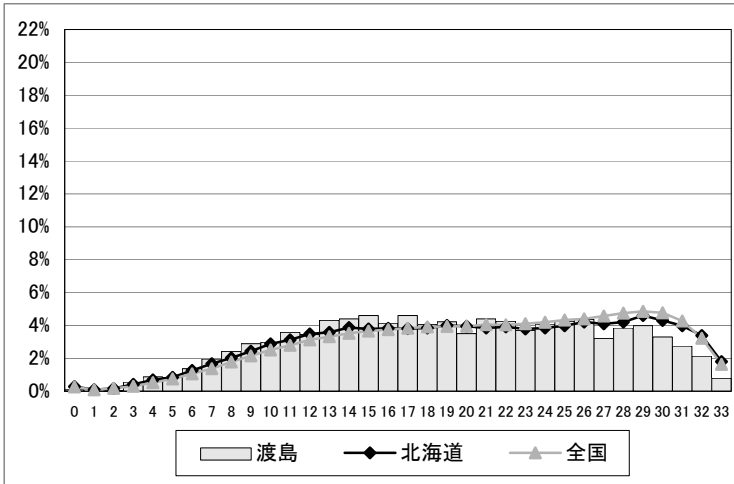
【中学校国語A】



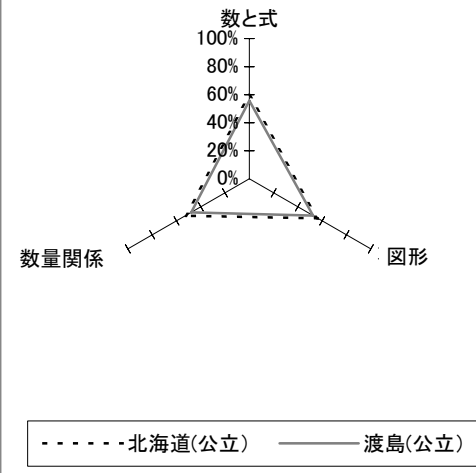
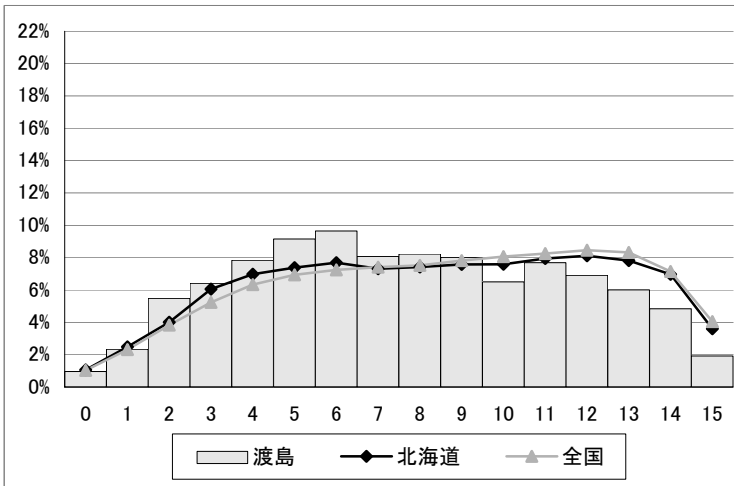
【中学校国語B】



【中学校数学A】



【中学校数学B】



〔檜山管内〕

① 教科に関する調査

【小学校】

国語Aは、平均正答率が道と同様（下位）、算数Aは道よりもやや低い傾向、国語B、算数Bは、道よりも低い傾向が見られる。

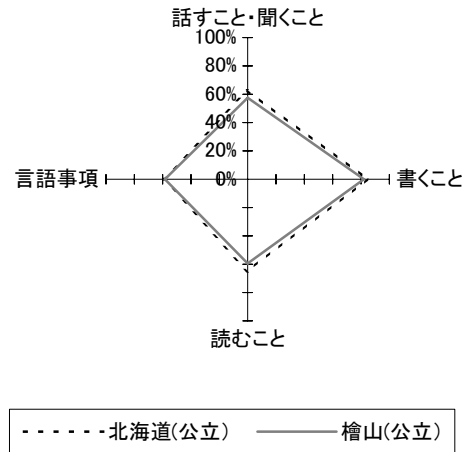
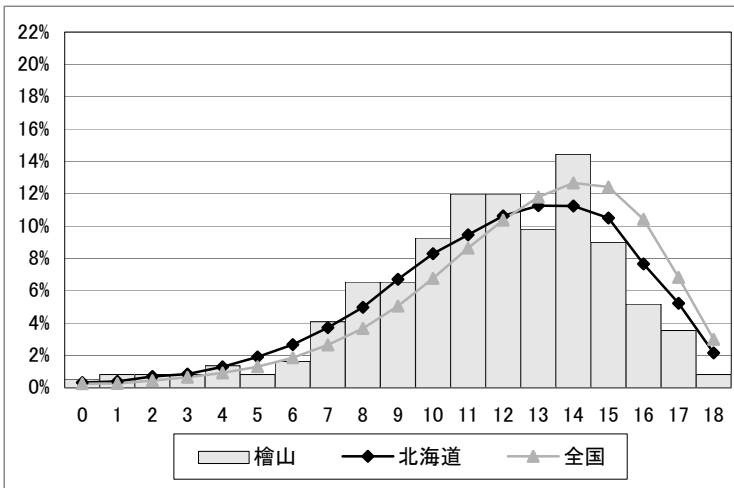
各領域等については、国語A「書くこと」〔言語事項〕、算数A「数と計算」「量と測定」、算数B「数量関係」は、平均正答率が道とほぼ同様（下位）、国語B「書くこと」、算数A「図形」「数量関係」、算数B「図形」は、道よりもやや低く、国語A「話すこと・聞くこと」「読むこと」、国語B「話すこと・聞くこと」〔言語事項〕、算数B「数と計算」は、道よりも低く、その他は、道よりも相当低い傾向が見られる。

【中学校】

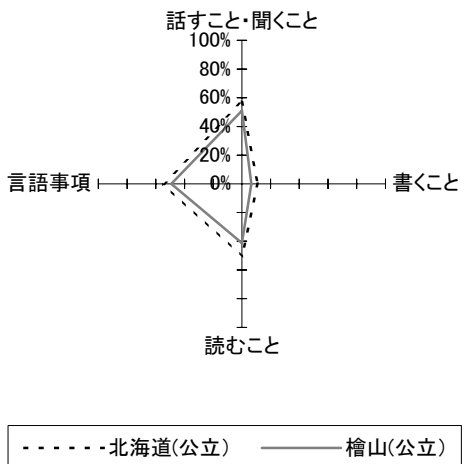
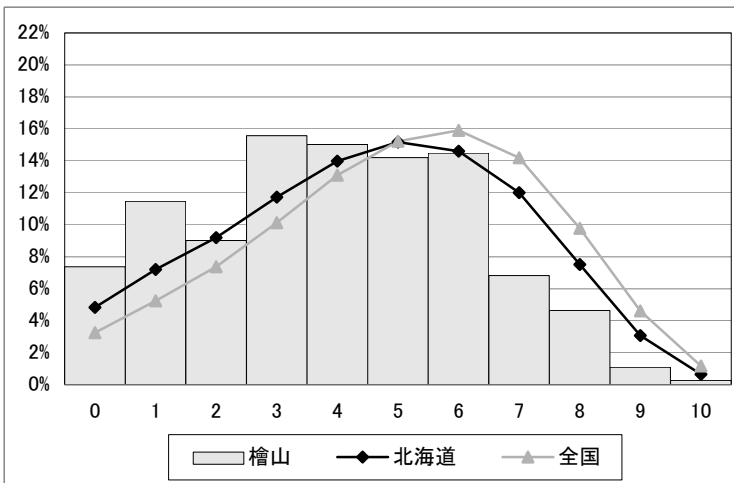
国語Aは、平均正答率が道とほぼ同様（下位）、国語Bは道よりも低く、数学（A、B）は、道よりも相当低い傾向が見られる。

各領域等については、国語A〔言語事項〕は、平均正答率が道とほぼ同様（下位）、国語A「話すこと・聞くこと」「読むこと」は、道よりもやや低く、国語A「書くこと」、国語B「書くこと」「読むこと」、数学A「図形」、数学B「数と式」は、道よりも低く、その他は、道よりも相当低い傾向が見られる。

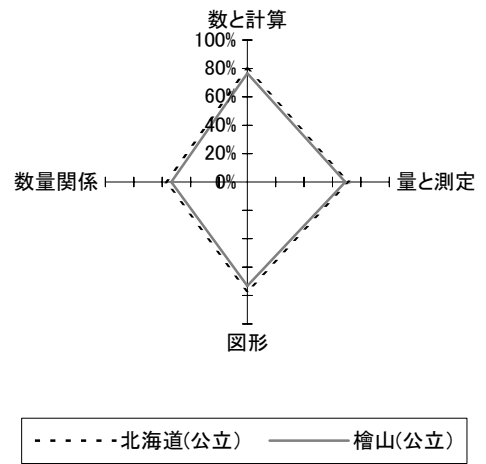
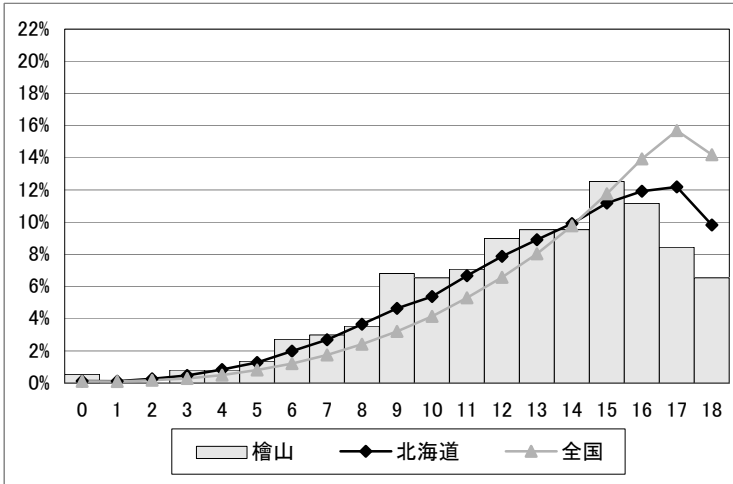
【小学校国語A】



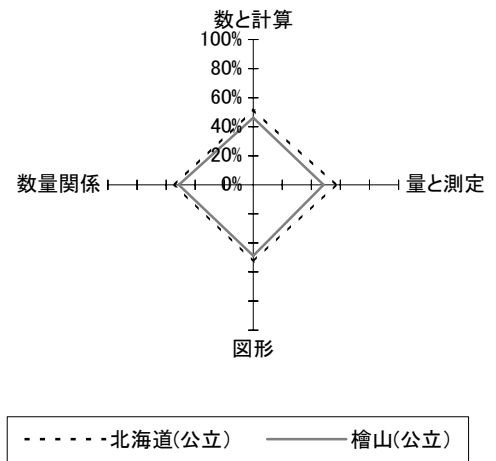
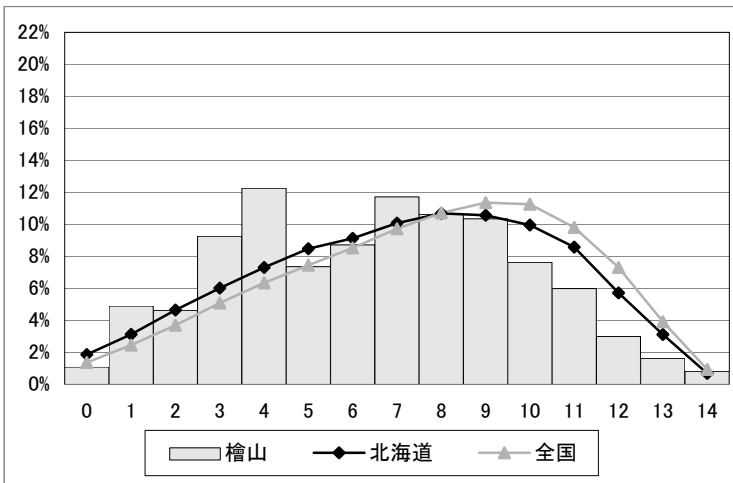
【小学校国語B】



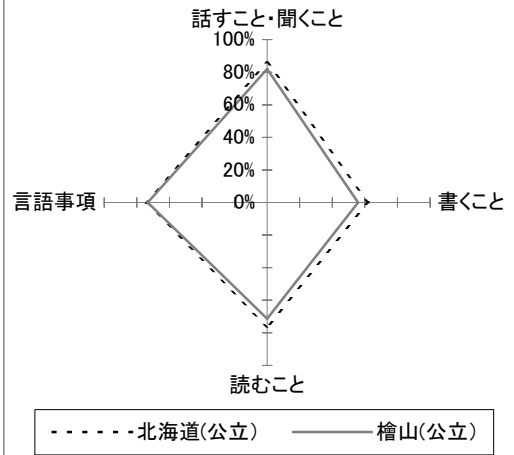
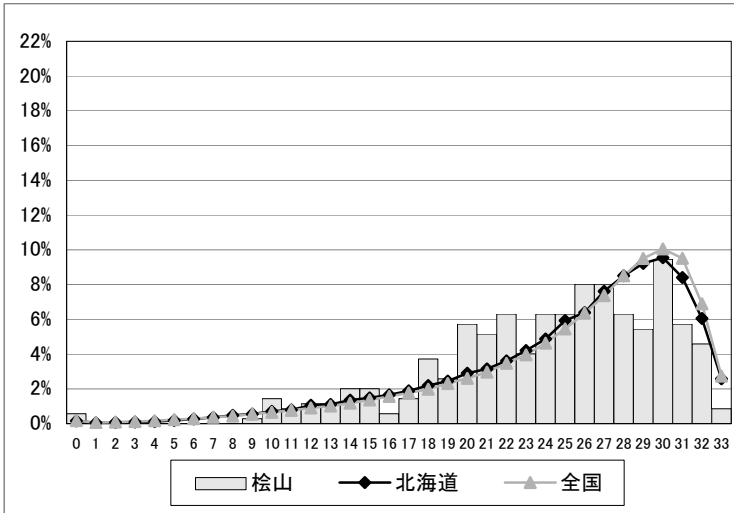
【小学校算数A】



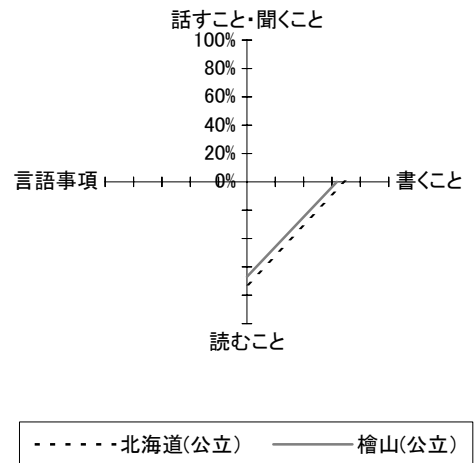
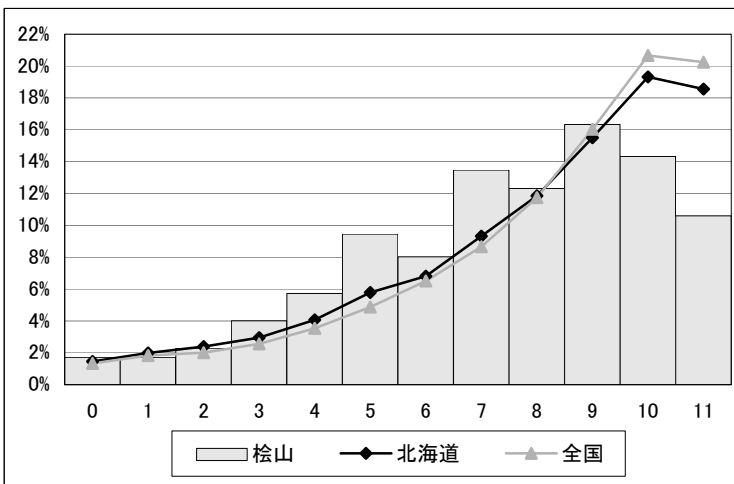
【小学校算数B】



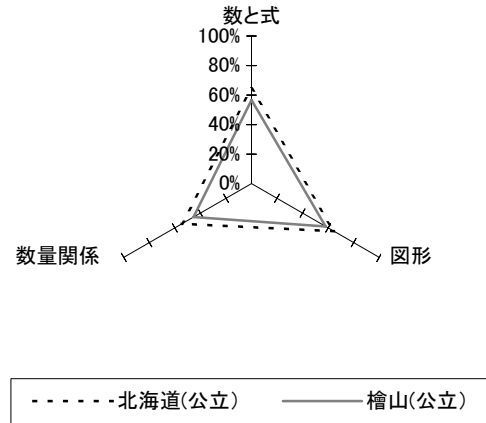
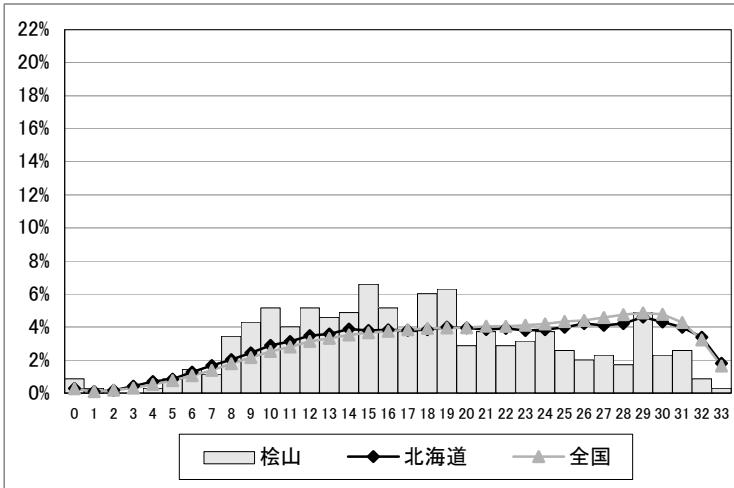
【中学校国語A】



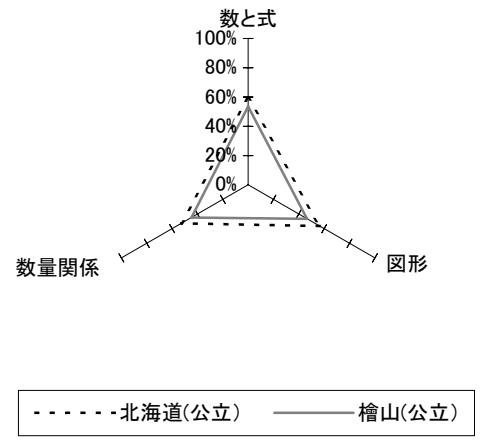
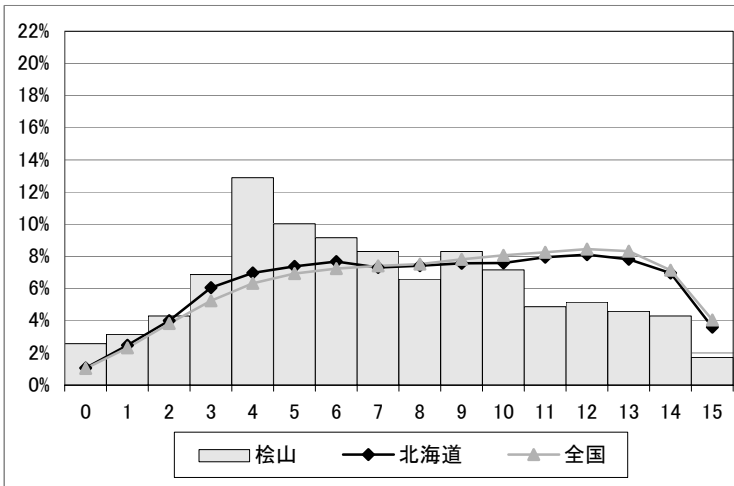
【中学校国語B】



【中学校数学A】



【中学校数学B】



〔後志管内〕

① 教科に関する調査

【小学校】

国語（A、B）算数（A、B）ともに、平均正答率が道とほぼ同様（下位）の傾向が見られる。

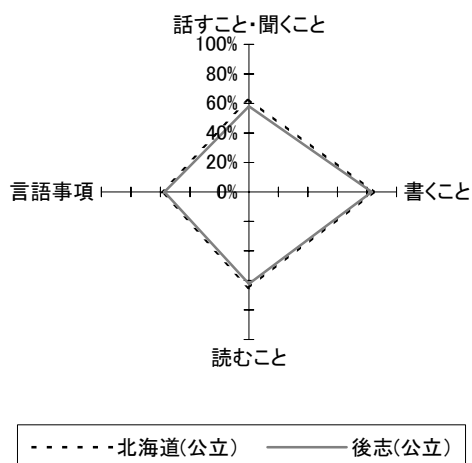
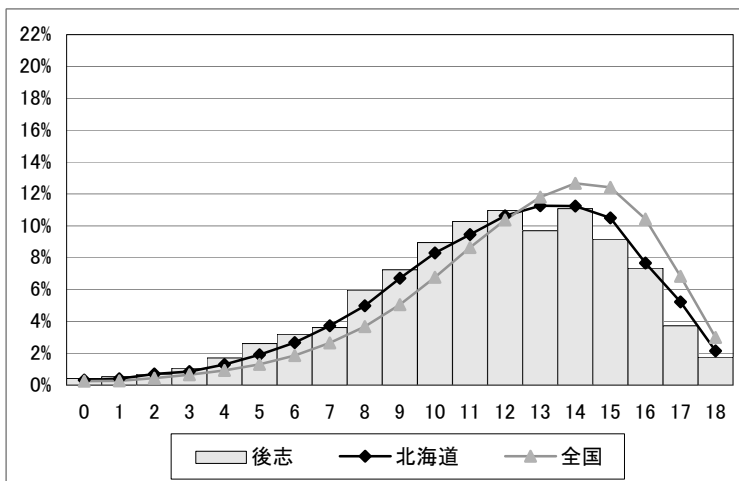
各領域等については、算数A「数と計算」は、平均正答率が道と同様、国語A「書くこと」「読むこと」〔言語事項〕、国語B「話すこと・聞くこと」「書くこと」〔言語事項〕、算数A「量と測定」「図形」、算数B「数と計算」「図形」「数量関係」は、道とほぼ同様（下位）、国語A「話すこと・聞くこと」、国語B「読むこと」、算数B「量と測定」は、道よりやや低く、算数A「数量関係」は、道より低い傾向が見られる。

【中学校】

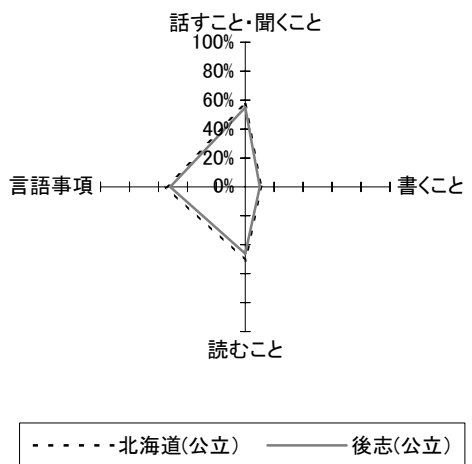
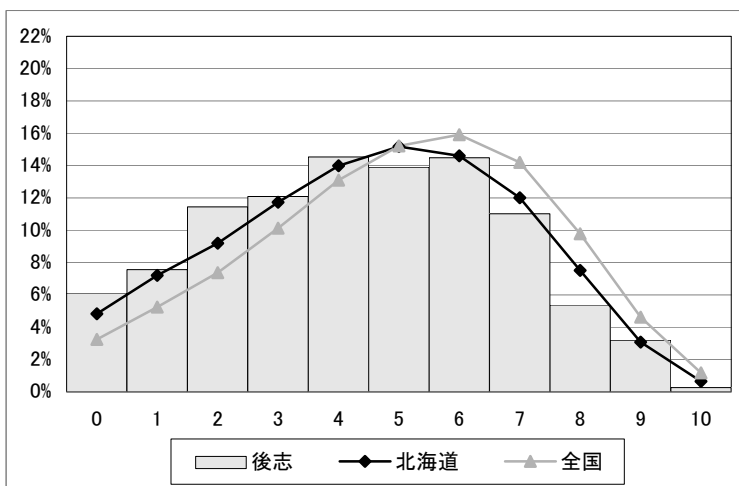
国語A、国語B、数学Aは、平均正答率が道よりやや低く、数学Bは、道より低い傾向が見られる。

各領域等については、国語A「話すこと・聞くこと」は、平均正答率が道とほぼ同様（下位）、国語A「読むこと」〔言語事項〕、数学A「図形」は、道よりやや低く、その他は、道より低い傾向が見られる。

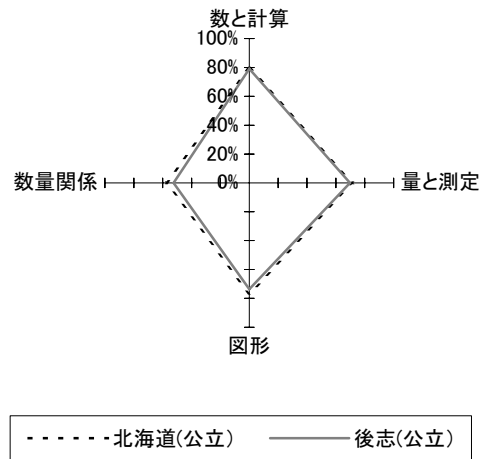
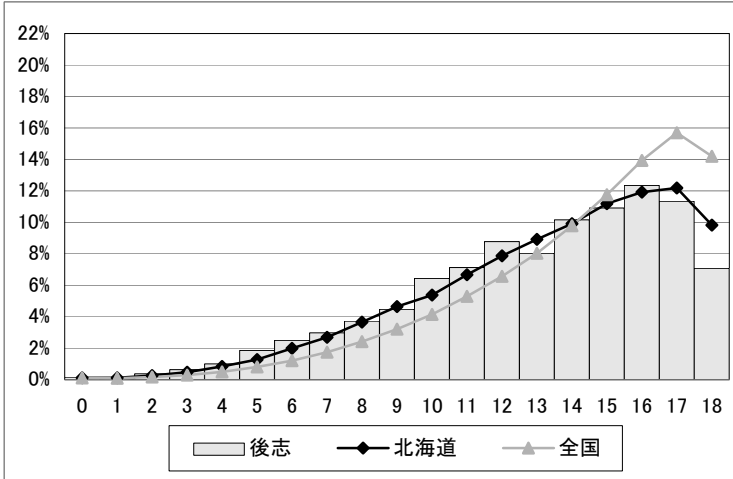
【小学校国語A】



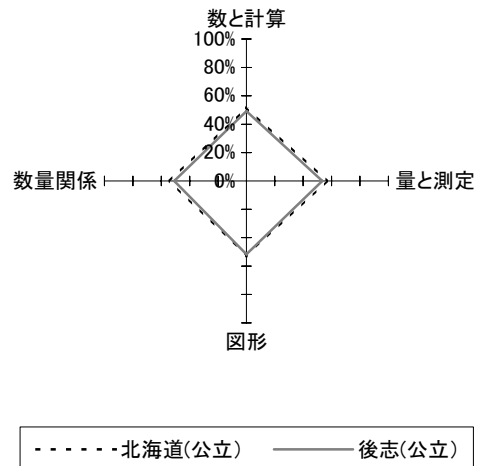
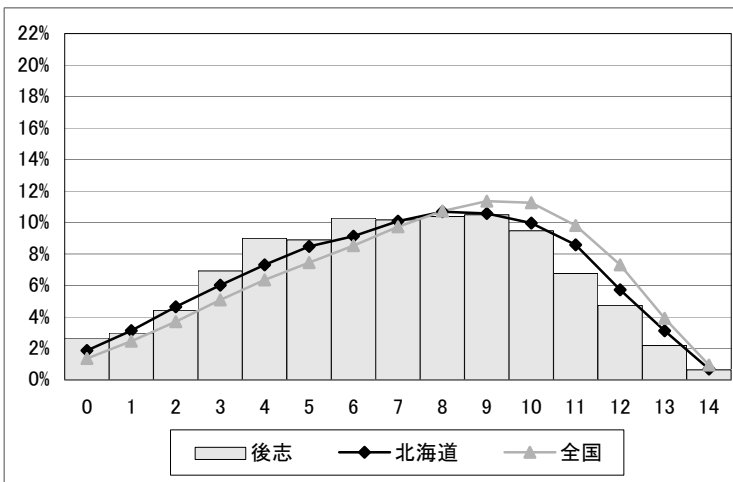
【小学校国語B】



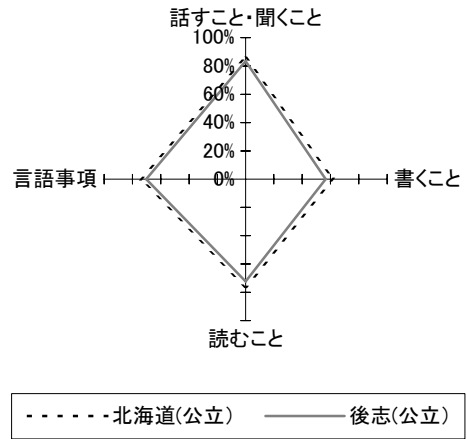
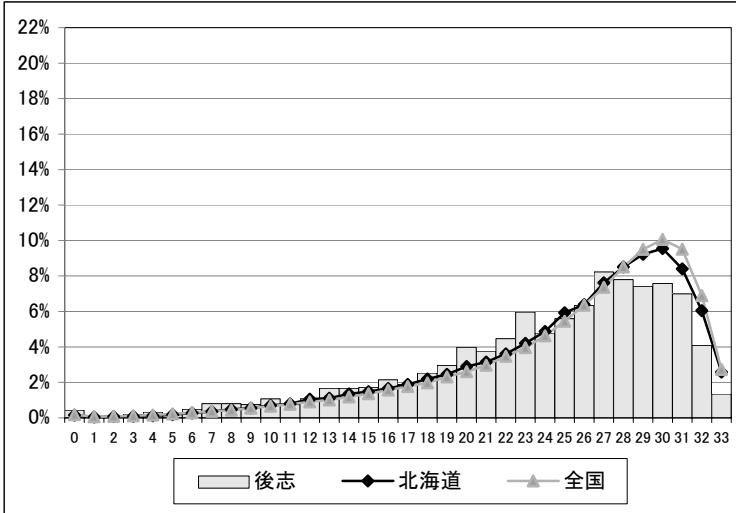
【小学校算数A】



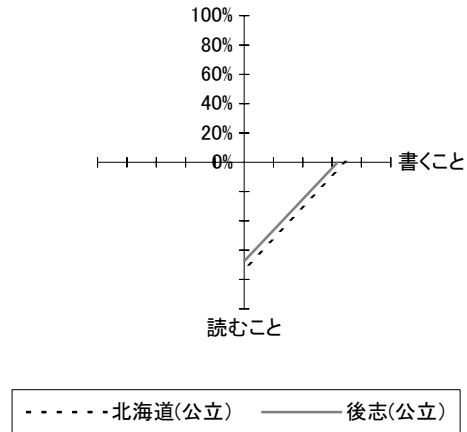
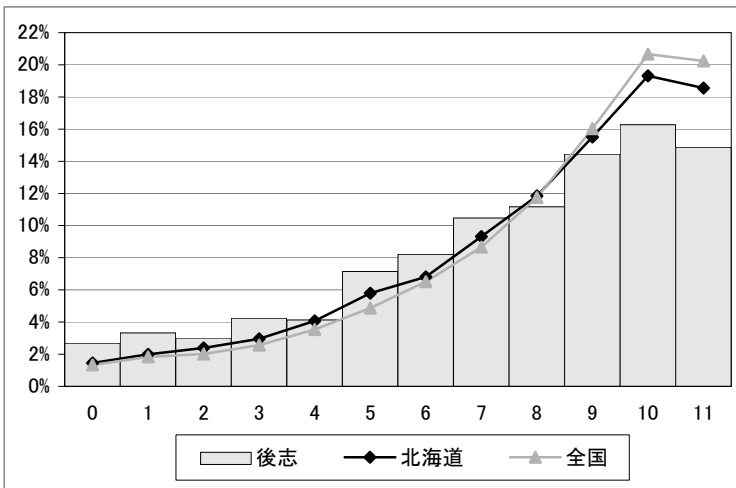
【小学校算数B】



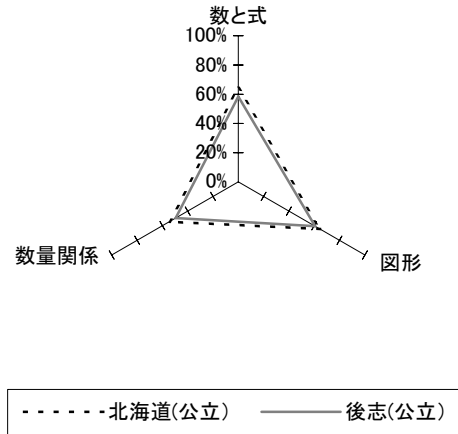
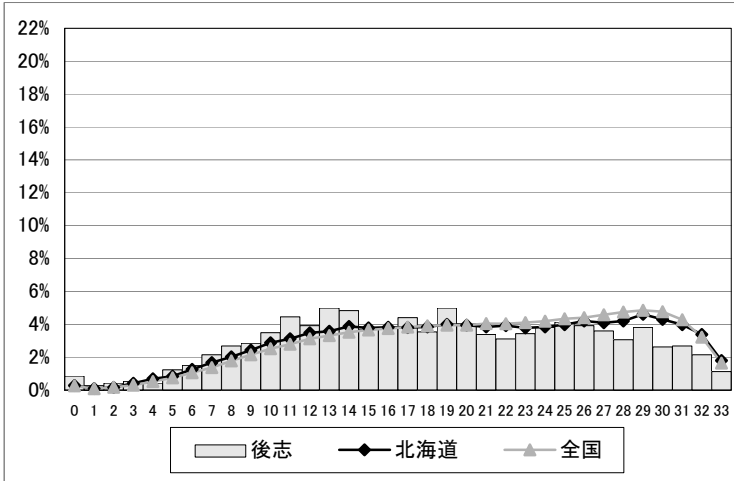
【中学校国語A】



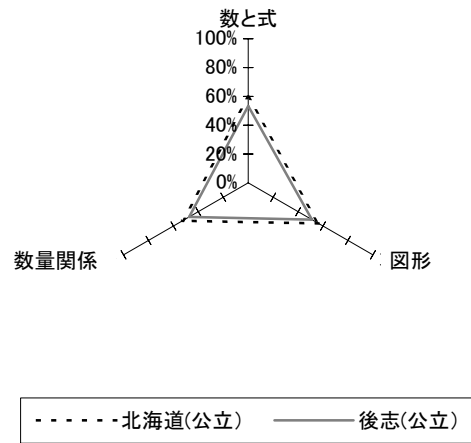
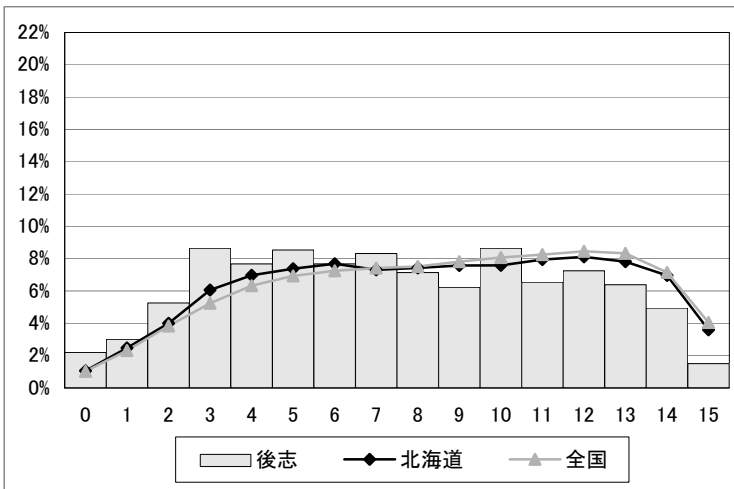
【中学校国語B】



【中学校数学A】



【中学校数学B】



〔空知管内〕

① 教科に関する調査

【小学校】

国語A、算数Aは、平均正答率が道と同様、国語B、算数Bは、道とほぼ同様（下位）の傾向が見られる。

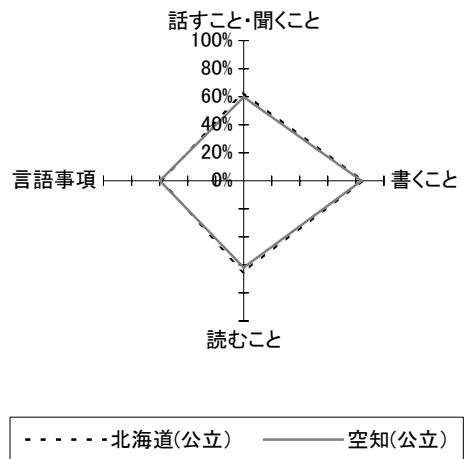
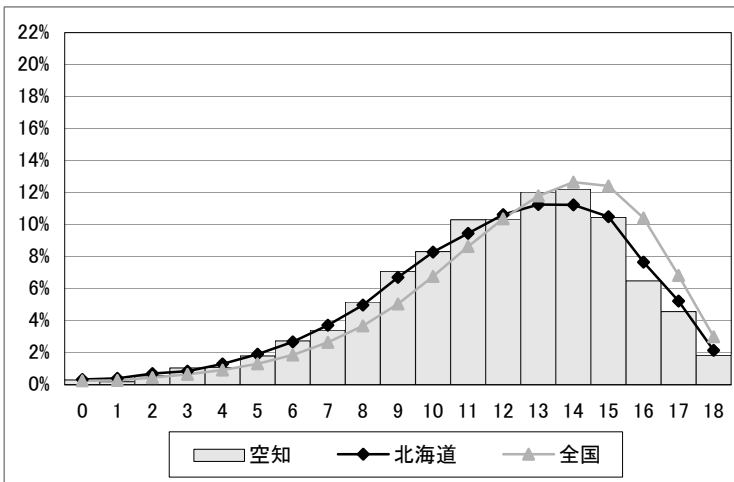
各領域等については、算数A「数と計算」は、平均正答率が道とほぼ同様（上位）、国語A「書くこと」〔言語事項〕、国語B「話すこと・聞くこと」、算数A「量と測定」「図形」「数量関係」は、道と同様、国語A「話すこと・聞くこと」、国語B「書くこと」〔言語事項〕、算数Bのすべての領域は、道とほぼ同様（下位）、その他は、道よりやや低い傾向が見られる。

【中学校】

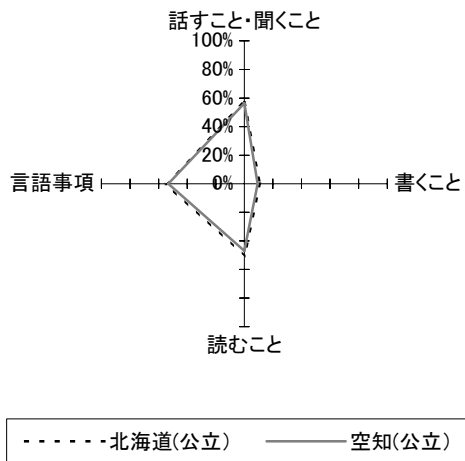
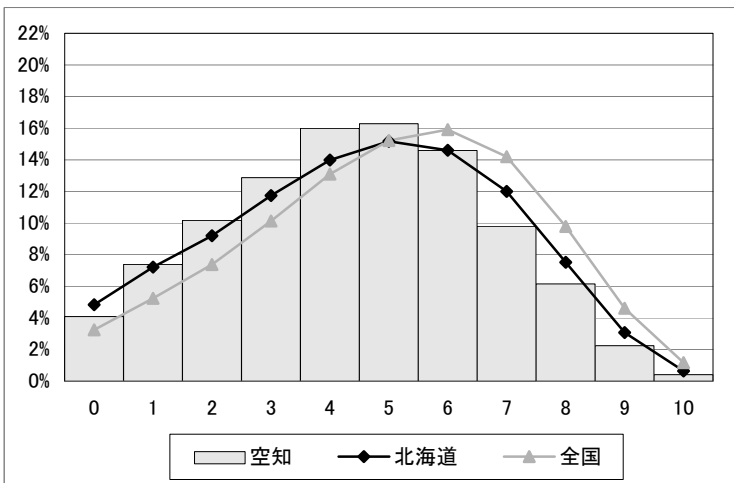
国語（A、B）、数学（A、B）ともに、平均正答率が道とほぼ同様（下位）の傾向が見られる。

各領域等については、国語A「読むこと」、数学A「図形」、数学B「数量関係」は、平均正答率が道と同様、その他は、道とほぼ同様（下位）の傾向が見られる。

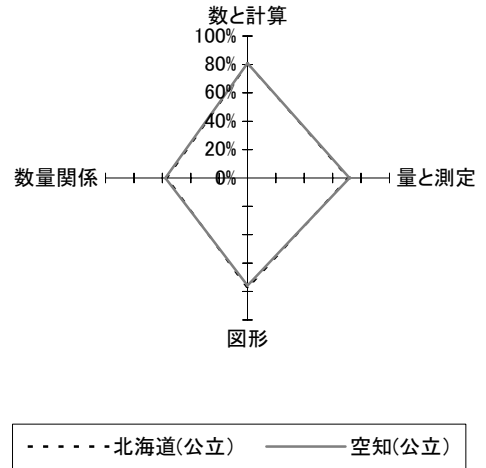
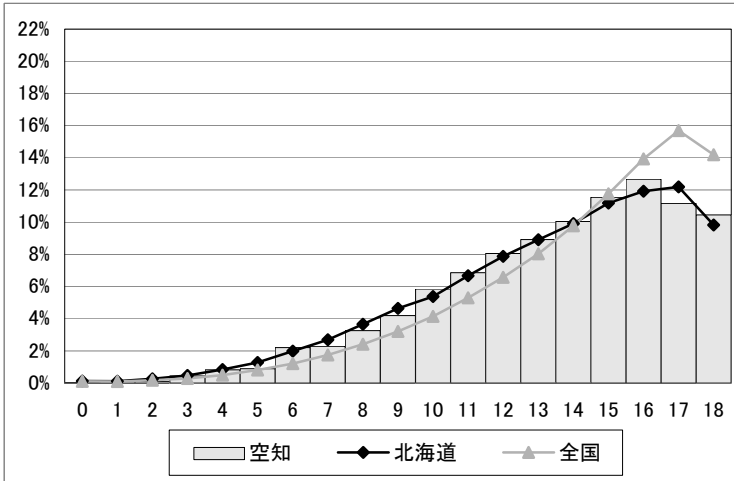
【小学校国語A】



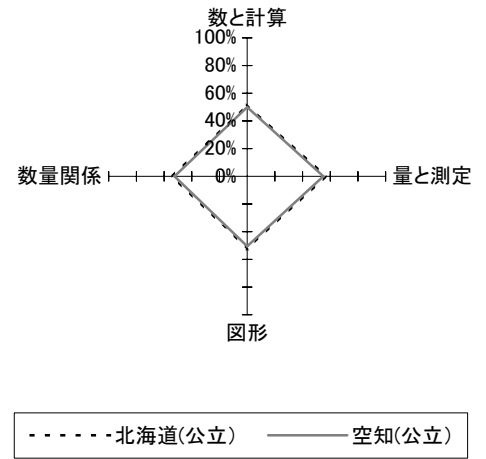
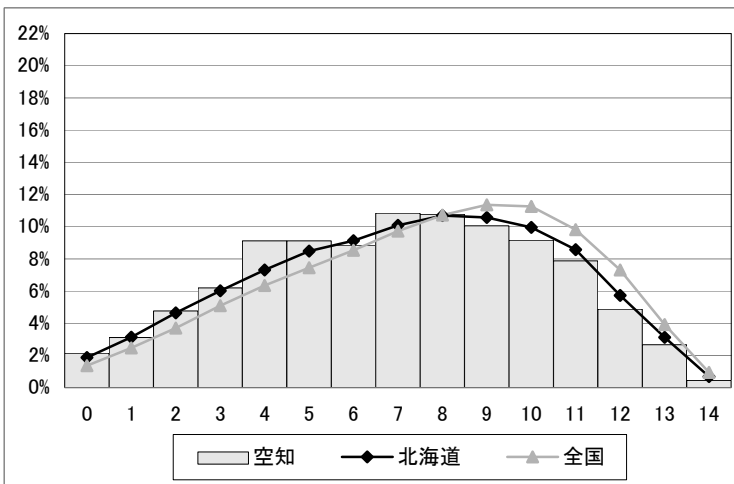
【小学校国語B】



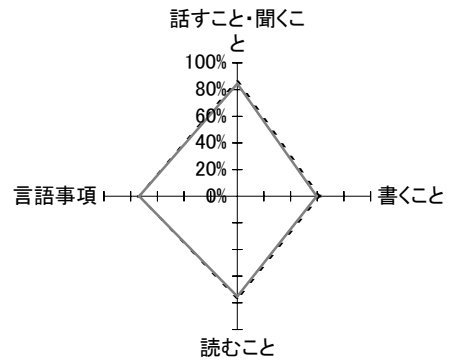
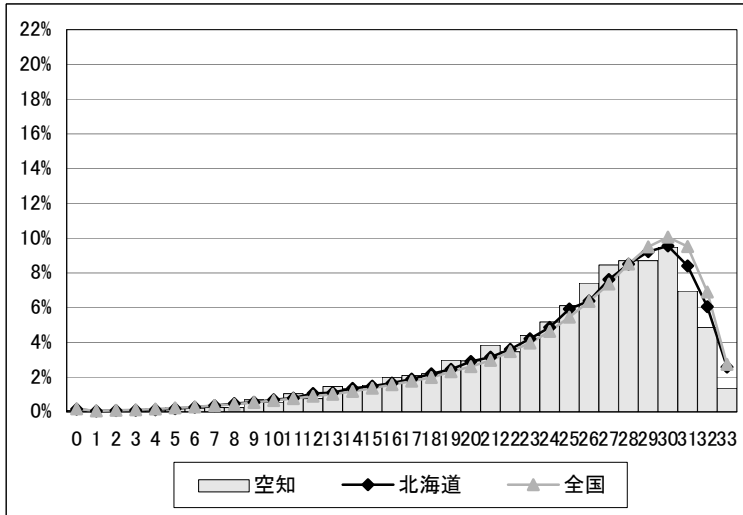
【小学校算数A】



【小学校算数B】

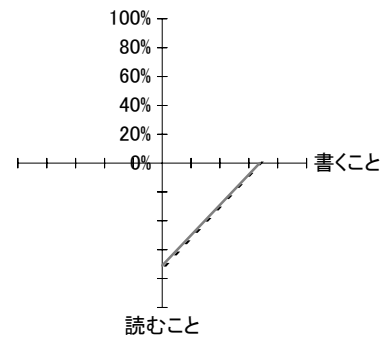
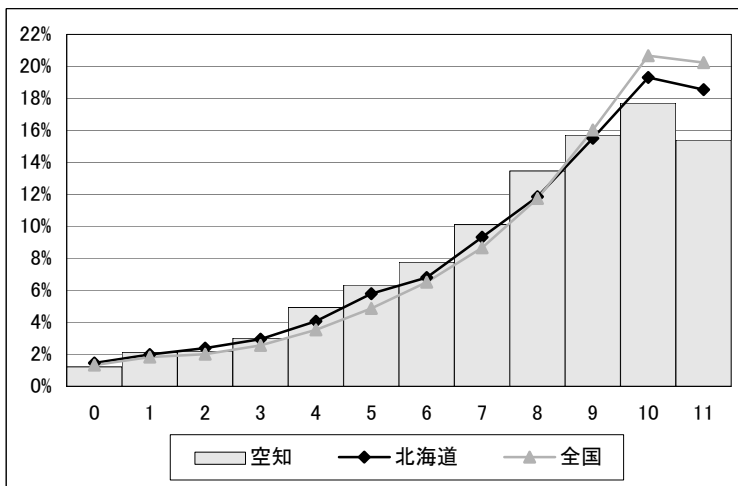


【中学校国語A】



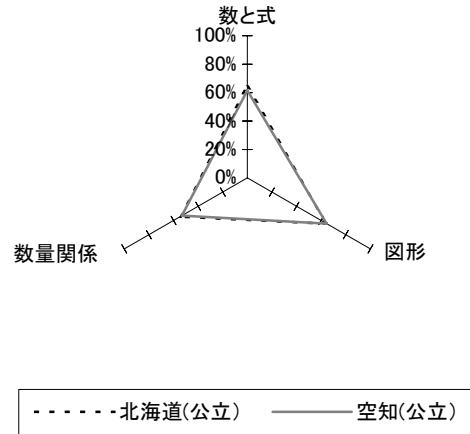
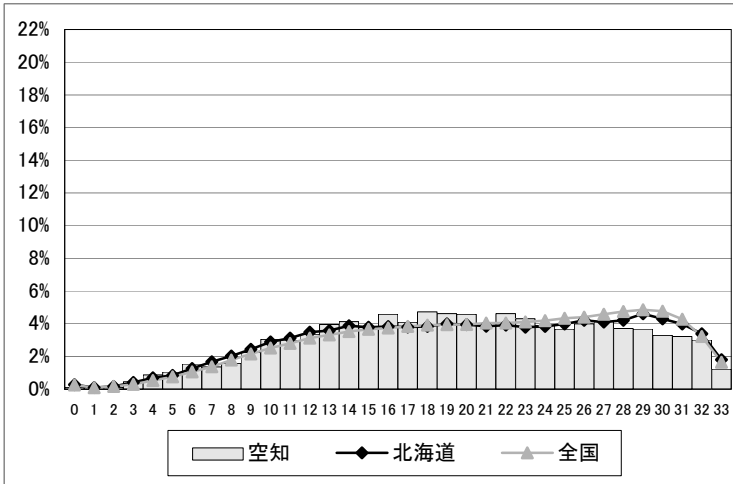
-----北海道(公立) ——空知(公立)

【中学校国語B】

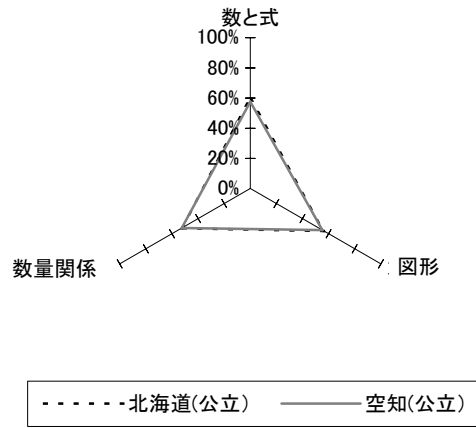
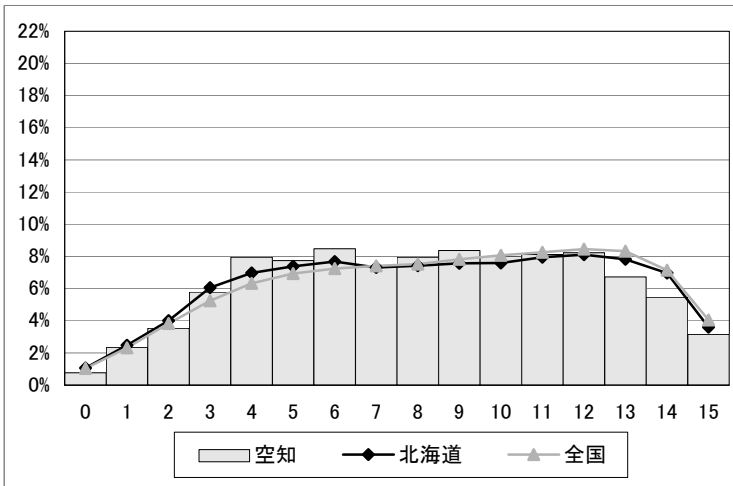


-----北海道(公立) ——空知(公立)

【中学校数学A】



【中学校数学B】



〔上川管内〕

① 教科に関する調査

【小学校】

国語A、算数A、算数Bは、平均正答率が道と同様、国語Bは、道とほぼ同様（下位）の傾向が見られる。

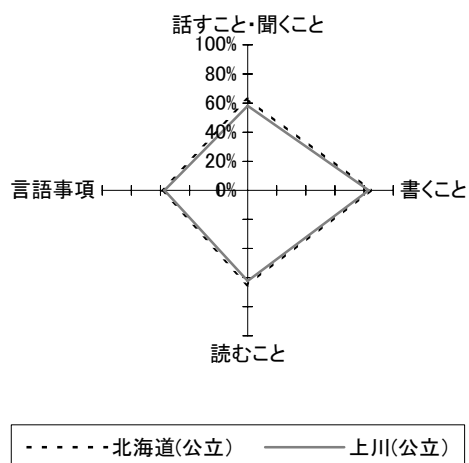
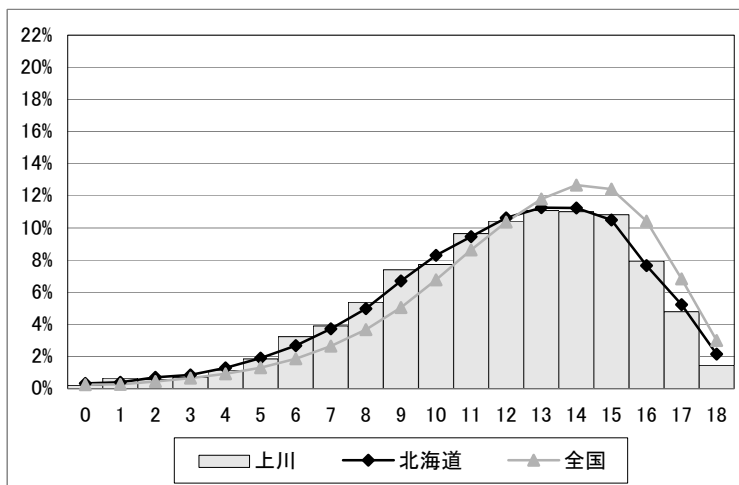
各領域等については、算数A「数と計算」は、平均正答率が道と同様、国語A「書くこと」「読むこと」〔言語事項〕、国語B「話すこと・聞くこと」「書くこと」〔言語事項〕、算数A「量と測定」「図形」、算数B「数と計算」「図形」「数量関係」は、道とほぼ同様（下位）、国語A「話すこと・聞くこと」、国語B「読むこと」、算数B「量と測定」は、道よりやや低く、算数A「数量関係」は、道より低い傾向が見られる。

【中学校】

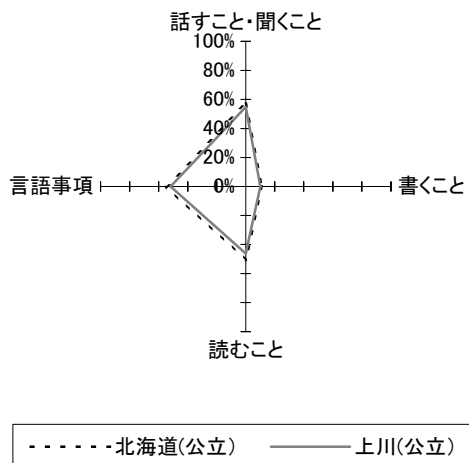
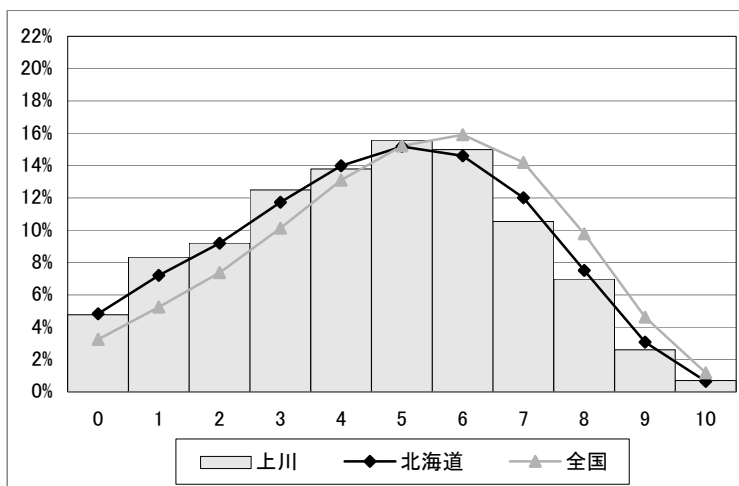
国語（A、B）、数学（A、B）ともに、平均正答率が道と同様の傾向が見られる。

各領域等については、国語B「書くこと」は、平均正答率が道とほぼ同様（上位）、その他は、道と同様の傾向が見られる。

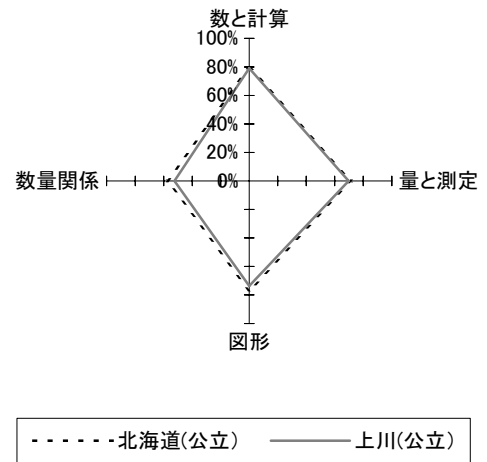
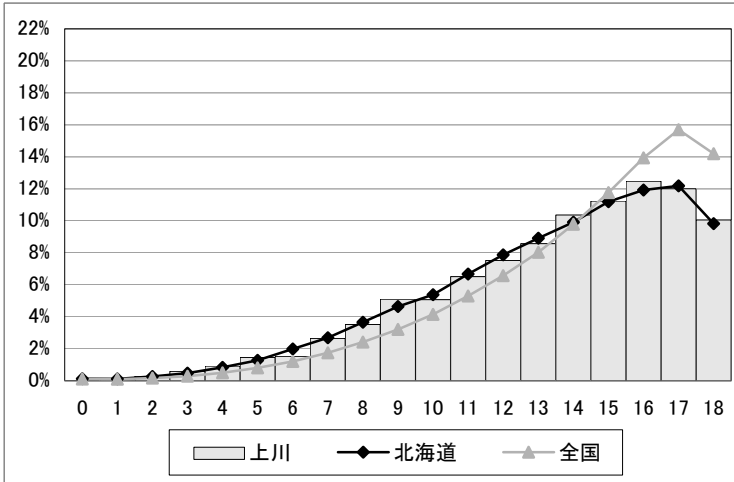
【小学校国語A】



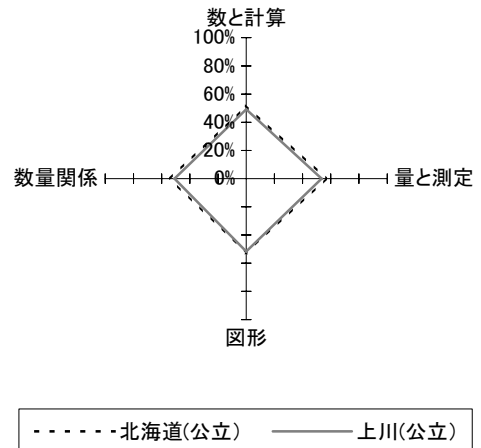
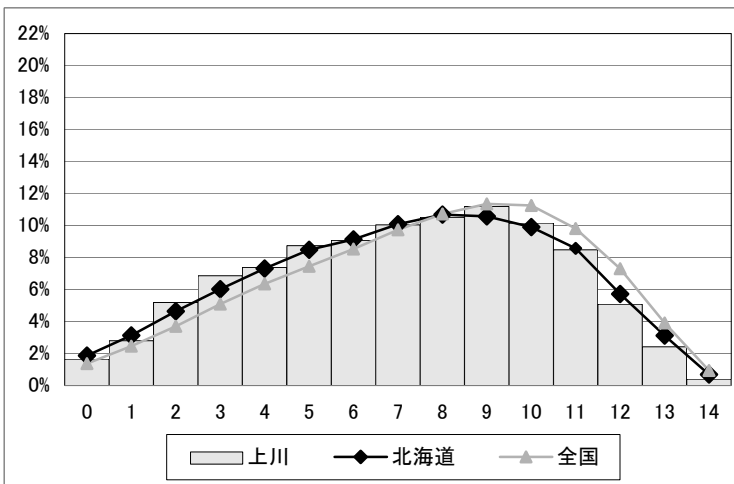
【小学校国語B】



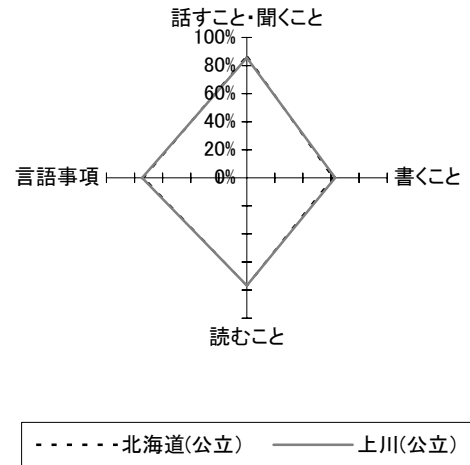
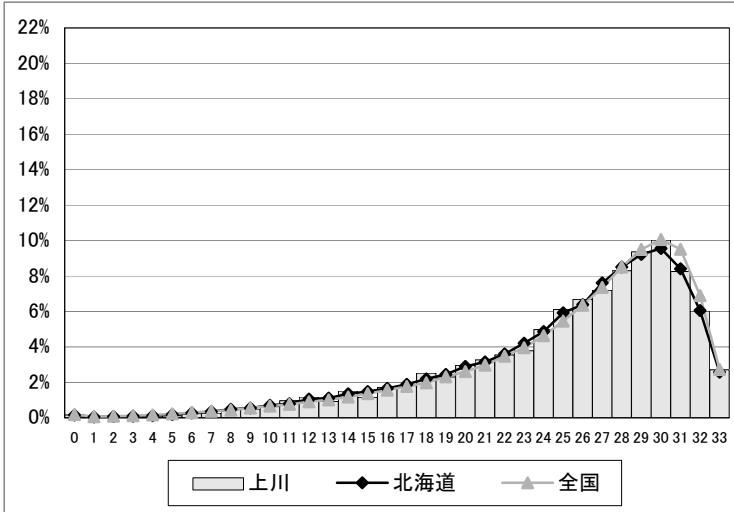
【小学校算数A】



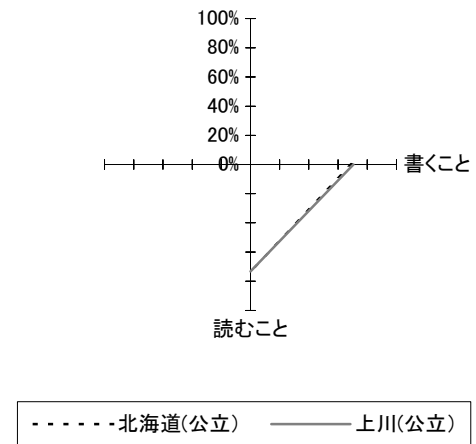
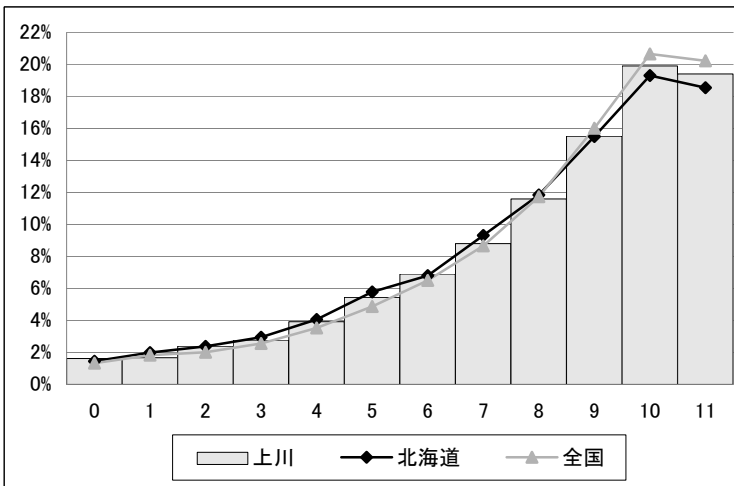
【小学校算数B】



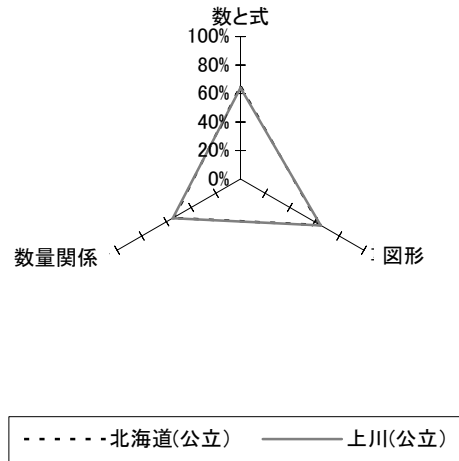
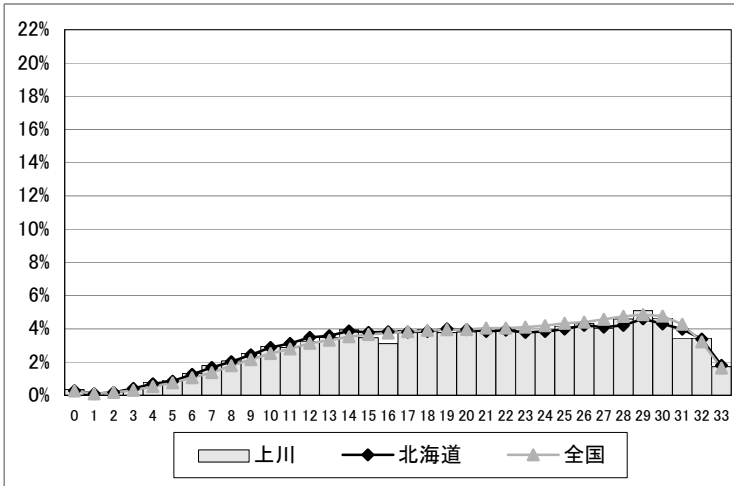
【中学校国語A】



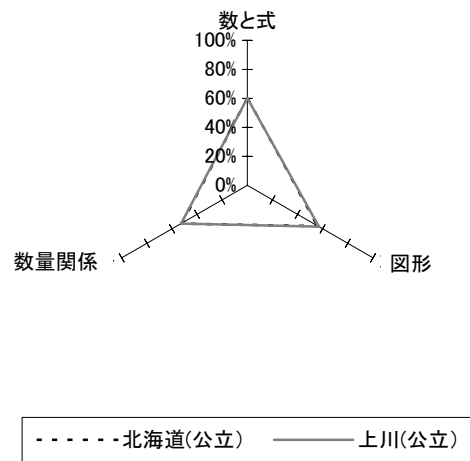
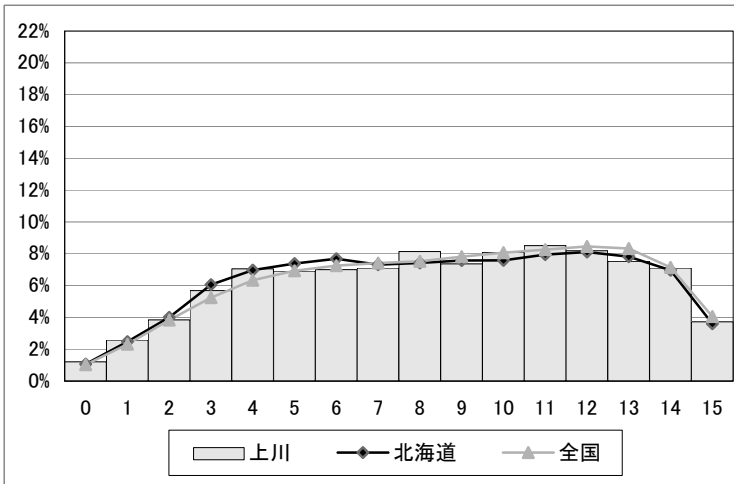
【中学校国語B】



【中学校数学A】



【中学校数学B】



〔留萌管内〕

① 教科に関する調査

【小学校】

国語A、算数Aは、平均正答率が道と同様、国語B、算数Bは、道よりやや低い傾向が見られる。

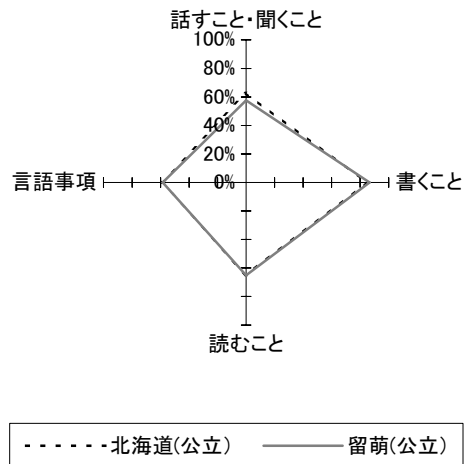
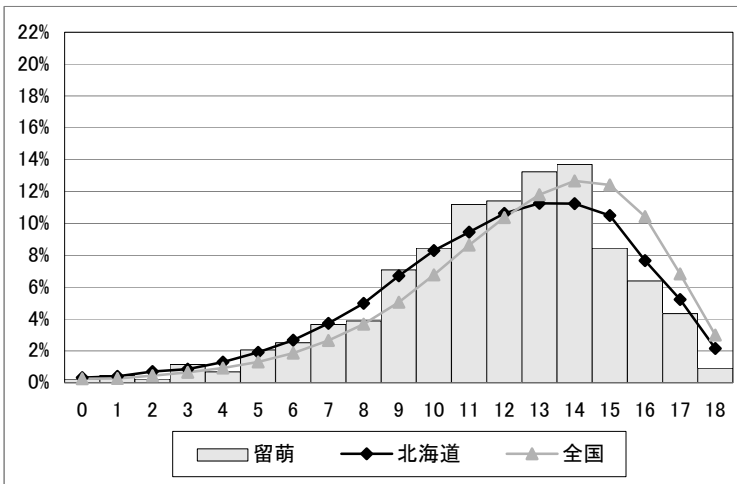
各領域等については、国語A「書くこと」は、平均正答率が道とほぼ同様（上位）、国語A「読むこと」「言語事項」、算数A「数と計算」「量と測定」「図形」は、道と同様、国語B「話すこと・聞くこと」「書くこと」「言語事項」、算数A「数量関係」は、道とほぼ同様（下位）、国語B「読むこと」、算数B「数と計算」「図形」「数量関係」は、道よりやや低く、その他は、道より低い傾向が見られる。

【中学校】

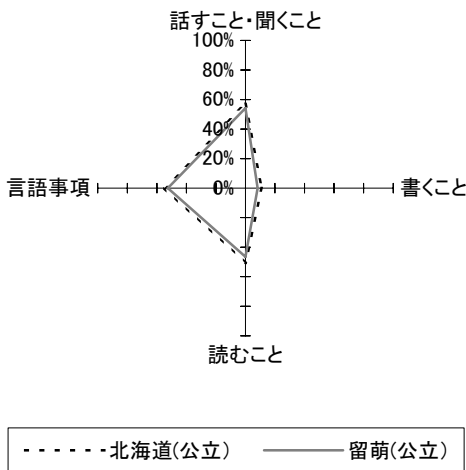
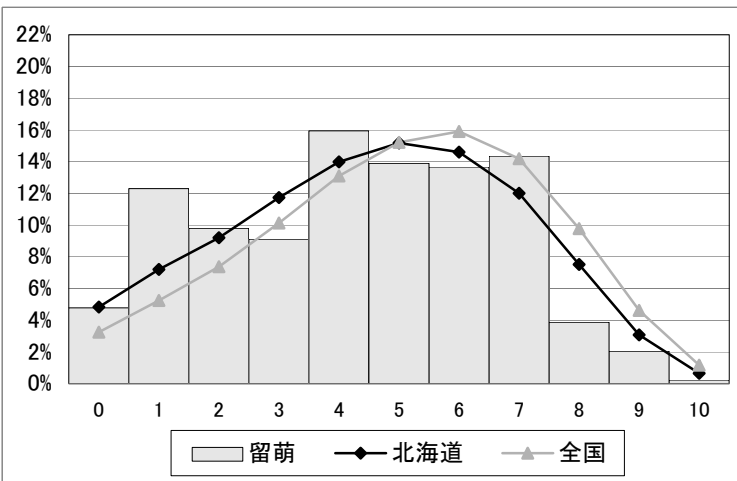
国語Aは、平均正答率が道と同様、国語Bは道とほぼ同様（下位）、数学A、数学Bは、道より低い傾向が見られる。

各領域等については、国語A〔言語事項〕は、平均正答率が道と同様、国語A「話すこと・聞くこと」「書くこと」「読むこと」、国語B「書くこと」「読むこと」、数学B「数量関係」は、道とほぼ同様（下位）、数学Aのすべての領域、数学B「数と式」は、道より低く、数学B「図形」は、道より相当低い傾向が見られる。

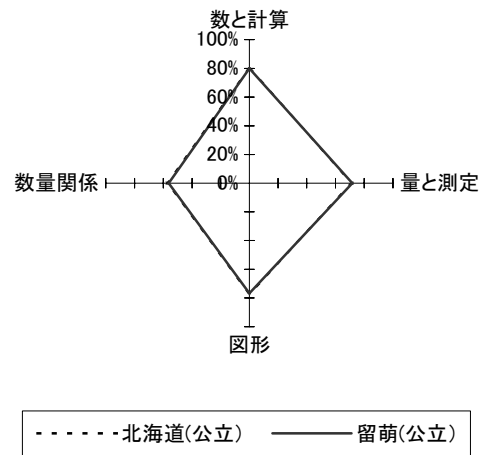
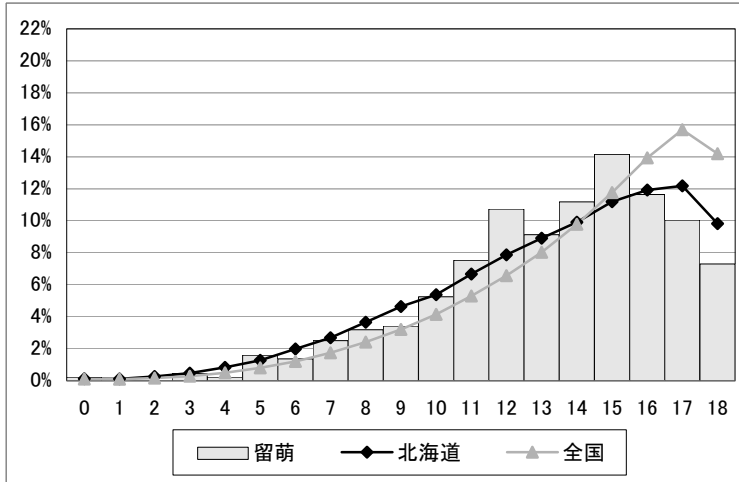
【小学校国語A】



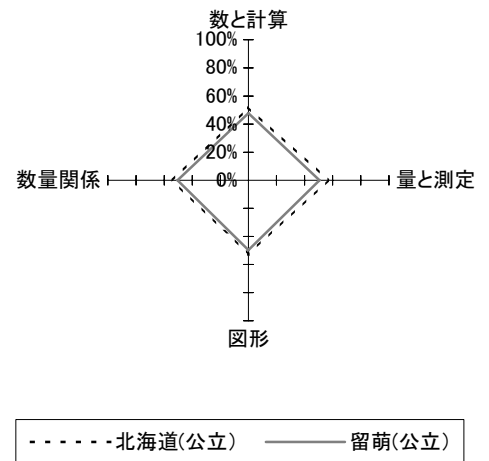
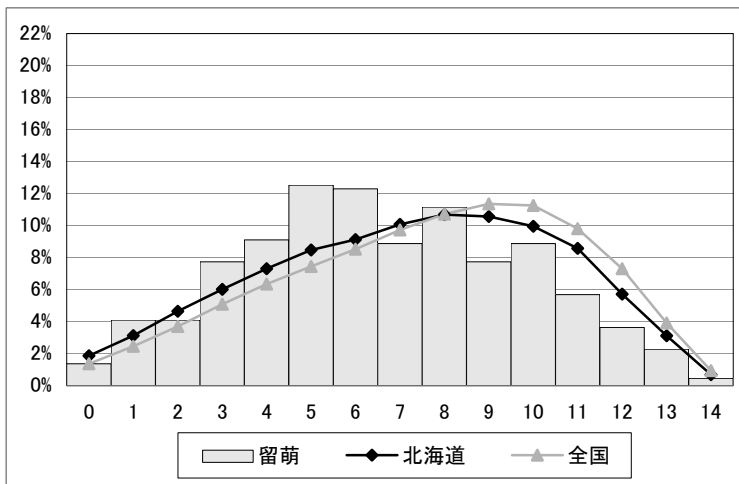
【小学校国語B】



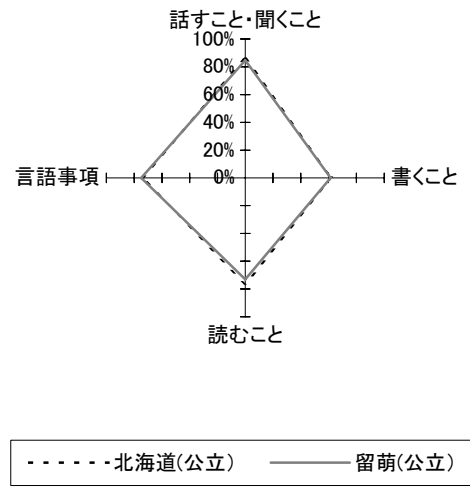
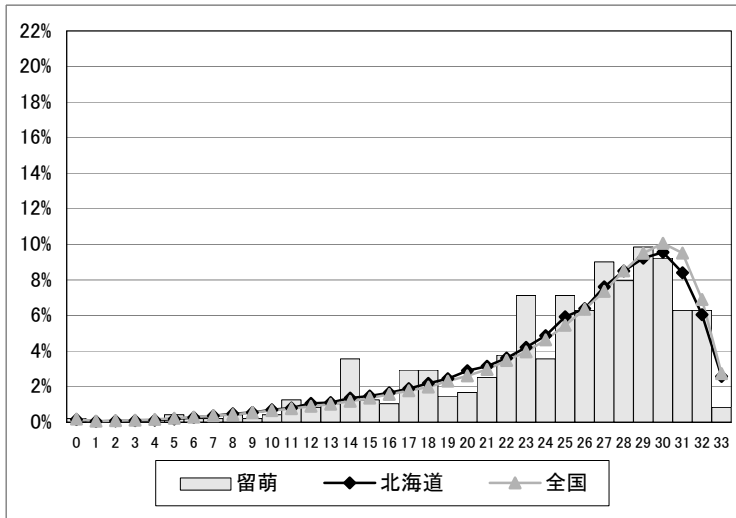
【小学校算数A】



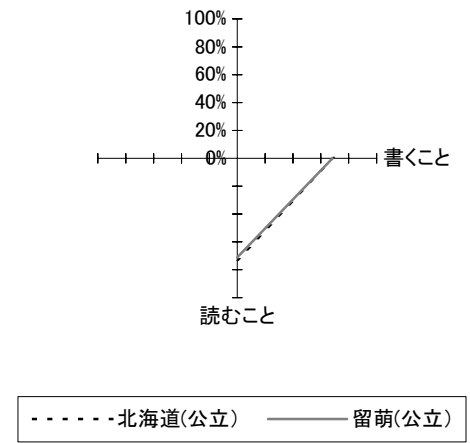
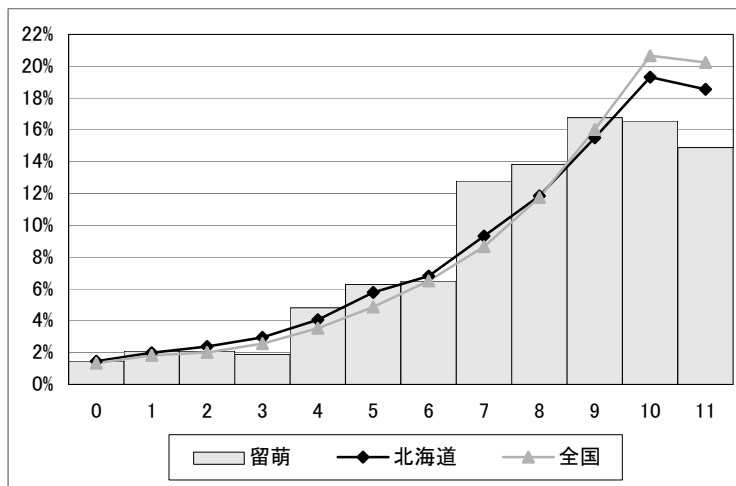
【小学校算数B】



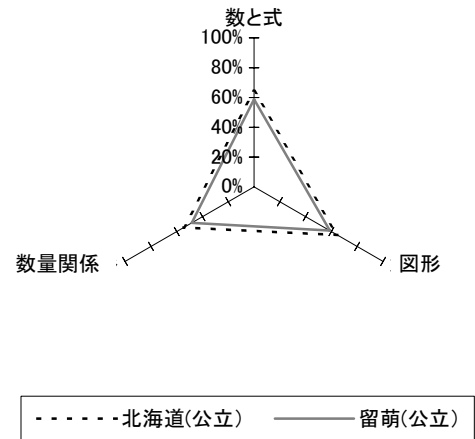
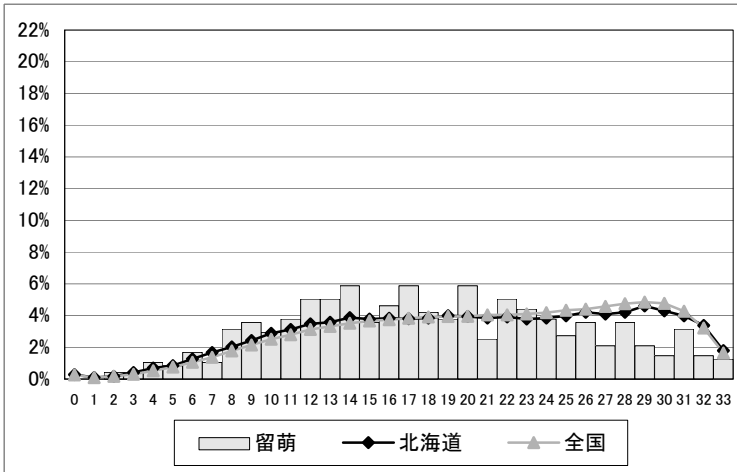
【中学校国語A】



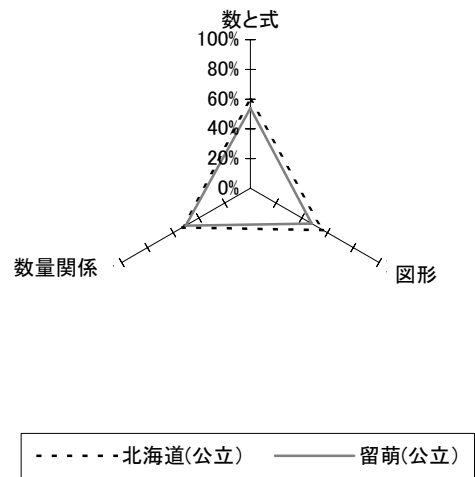
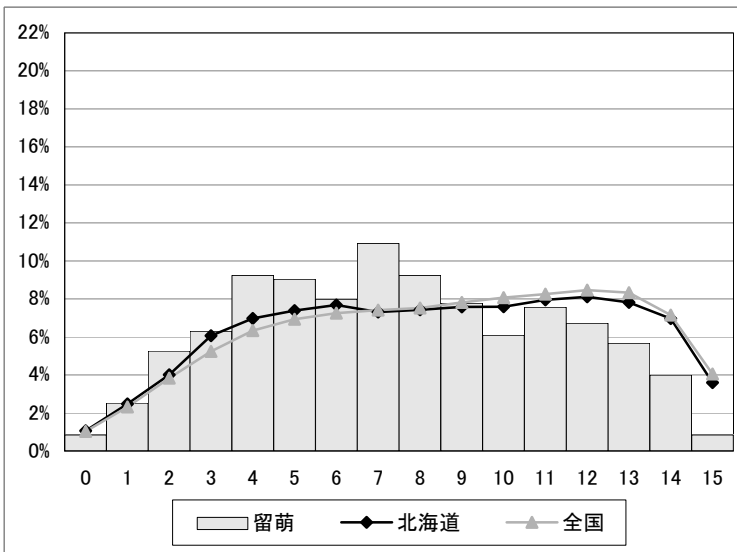
【中学校国語B】



【中学校数学A】



【中学校数学B】



〔宗谷管内〕

① 教科に関する調査

【小学校】

算数Aは、平均正答率が道と同様、国語Aは、道とほぼ同様（下位）、国語B、算数Bは、道よりやや低い傾向が見られる。

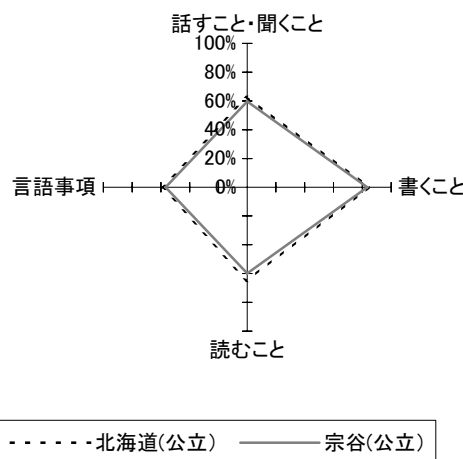
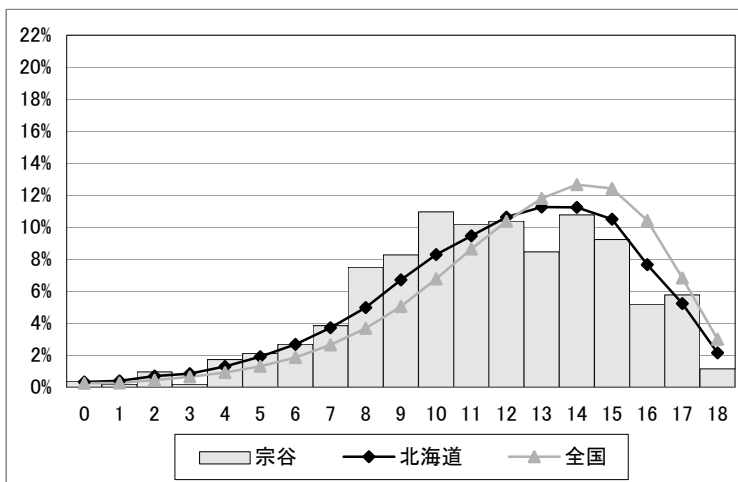
各領域等については、国語A「書くこと」、算数A「数と計算」「図形」は、平均正答率が道と同様、国語A「言語事項」、国語B「話すこと・聞くこと」、算数A「量と測定」、算数B「数量関係」は、道とほぼ同様（下位）、国語A「話すこと・聞くこと」、国語B「書くこと」〔言語事項〕、算数A「数量関係」、算数B「数と計算」「量と測定」「図形」は、道よりやや低く、国語A「読むこと」は、道より低く、国語B「読むこと」は、道より相当低い傾向が見られる。

【中学校】

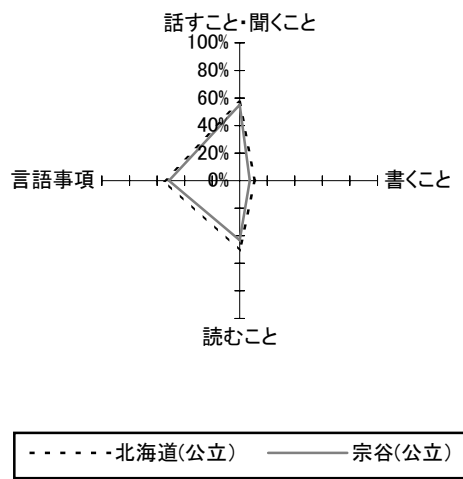
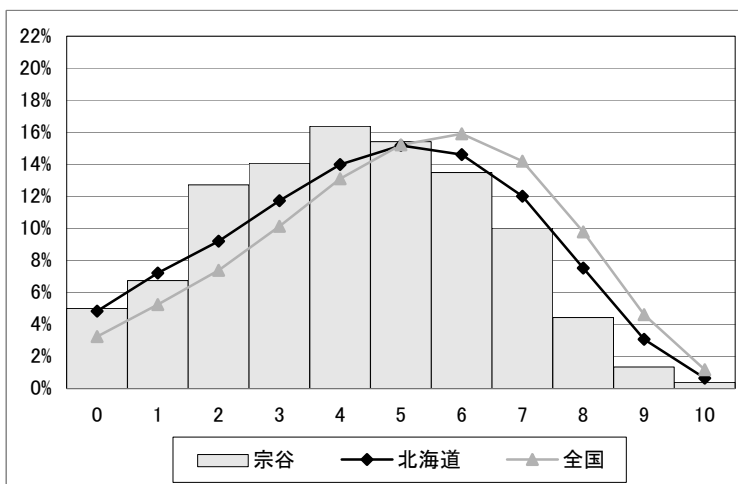
国語Aは、平均正答率が道とほぼ同様（下位）、国語Bは、道よりやや低く、数学Aは、道より低く、数学Bは、道より相当低い傾向が見られる。

各領域等については、国語A「言語事項」は、道とほぼ同様（下位）、国語A「話すこと・聞くこと」「書くこと」「読むこと」、国語B「読むこと」は、道よりやや低く、国語B「書くこと」、数学A「数と式」「図形」、数学B「数と式」「数量関係」は、道より低く、数学A「数量関係」、数学B「図形」は、道より相当低い傾向が見られる。

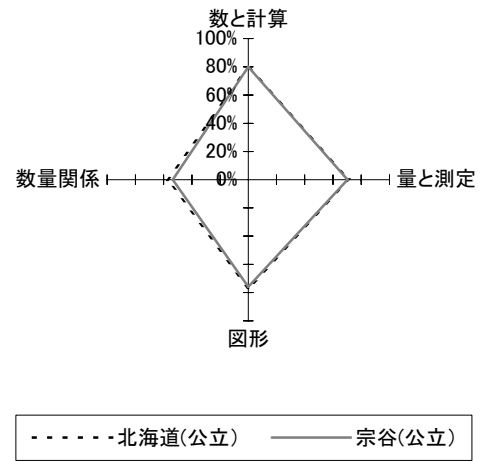
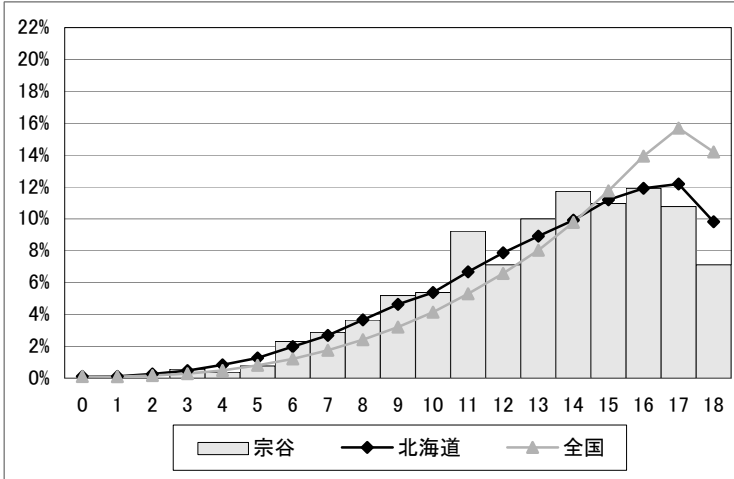
【小学校国語A】



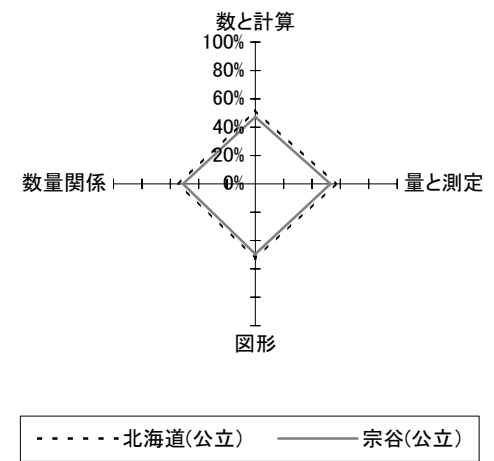
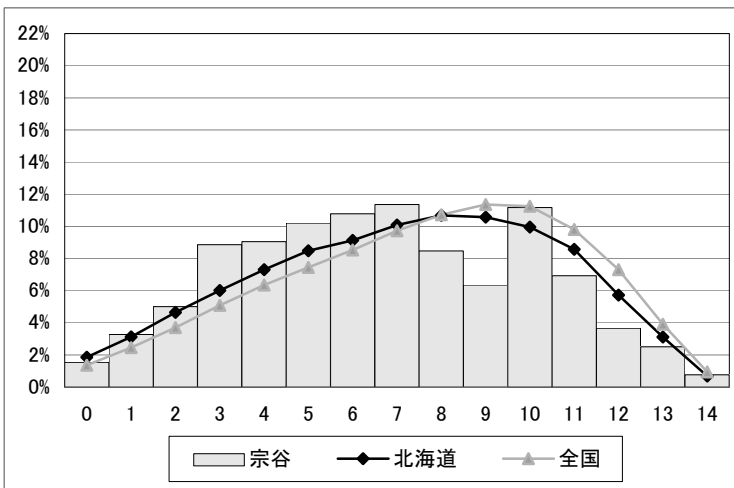
【小学校国語B】



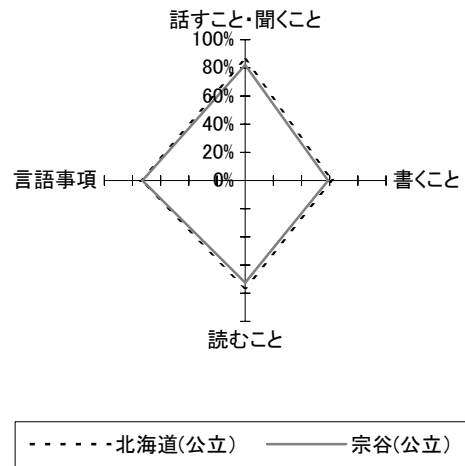
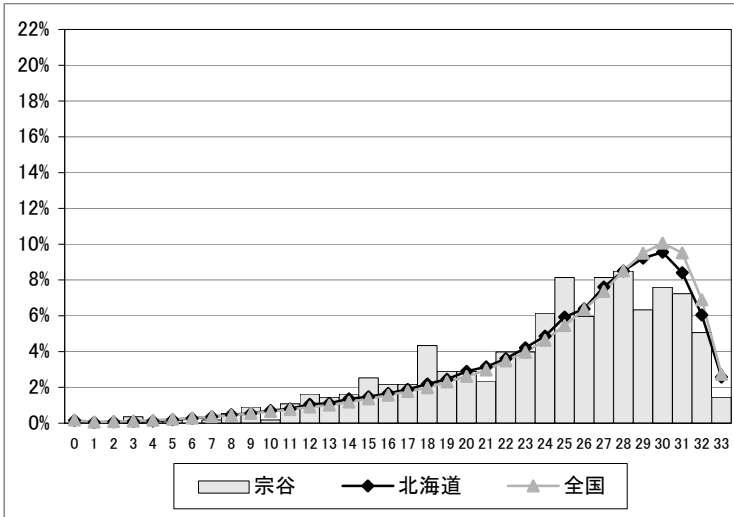
【小学校算数A】



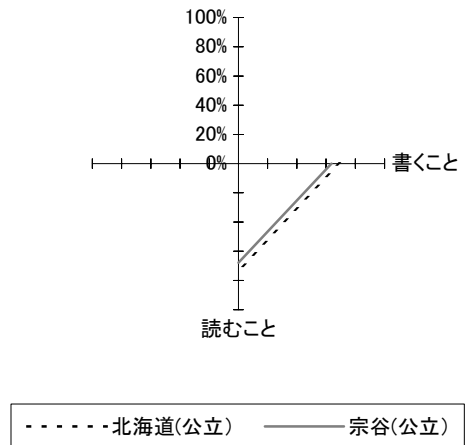
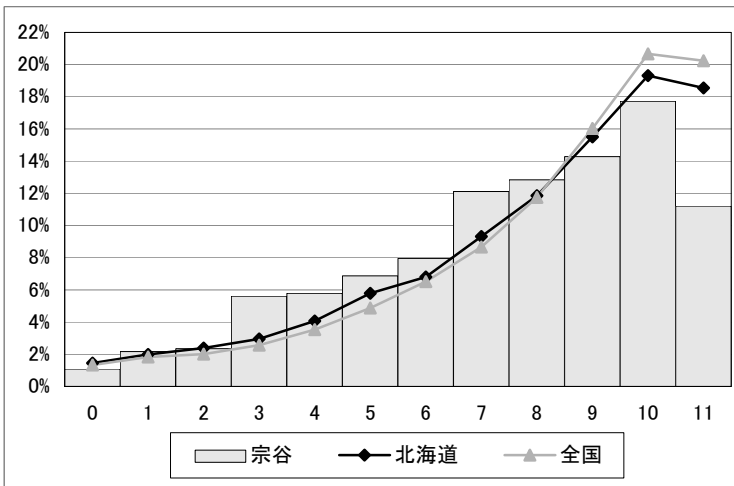
【小学校算数B】



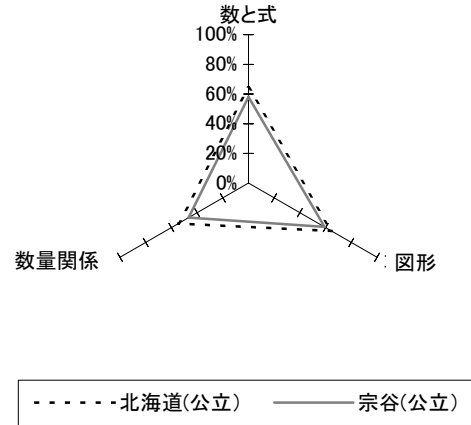
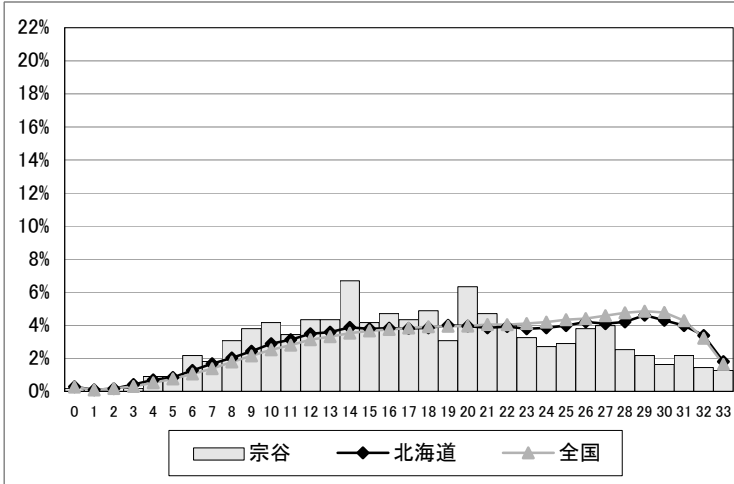
【中学校国語A】



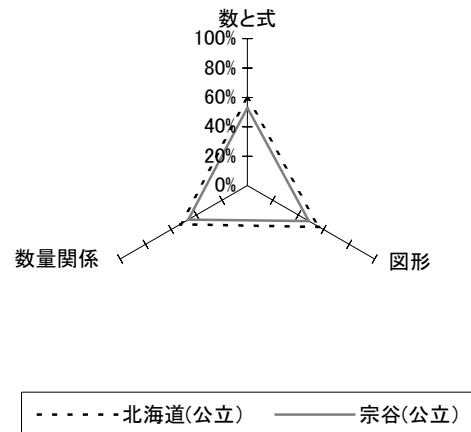
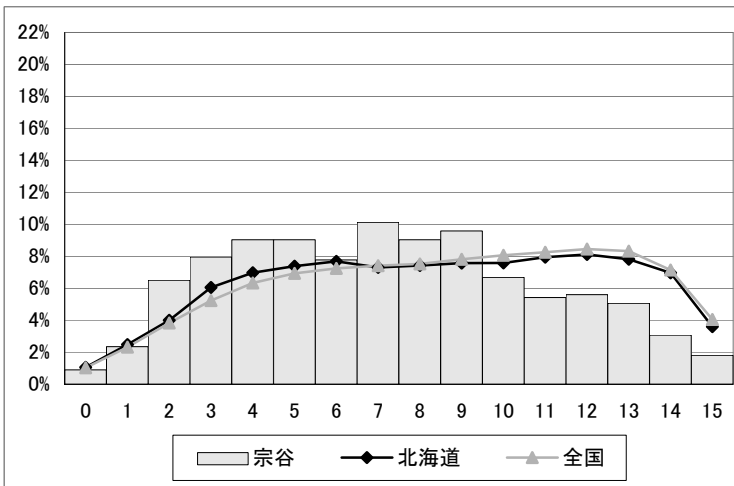
【中学校国語B】



【中学校数学A】



【中学校数学B】



〔網走管内〕

① 教科に関する調査

【小学校】

国語Aは、平均正答率が道とほぼ同様（下位）、国語B、算数Aは、道よりやや低く、算数Bは、道より低い傾向が見られる。

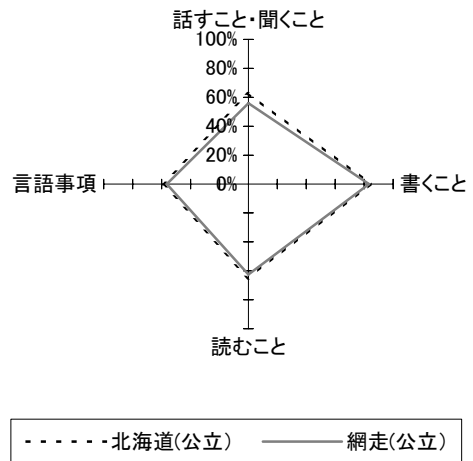
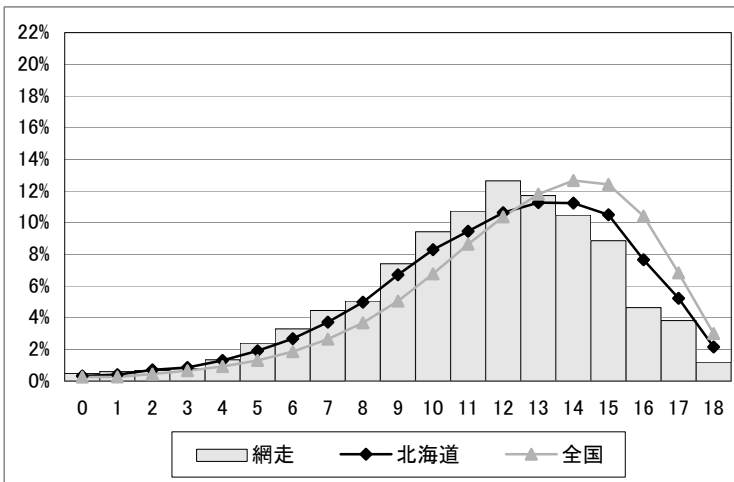
各領域等については、国語A「書くこと」「読むこと」、算数A「数と計算」は、平均正答率が道とほぼ同様（下位）、国語A〔言語事項〕、国語B「話すこと・聞くこと」「書くこと」〔言語事項〕、算数A「量と測定」「図形」、算数B「数と計算」は、道よりやや低く、その他は、道より低い傾向が見られる。

【中学校】

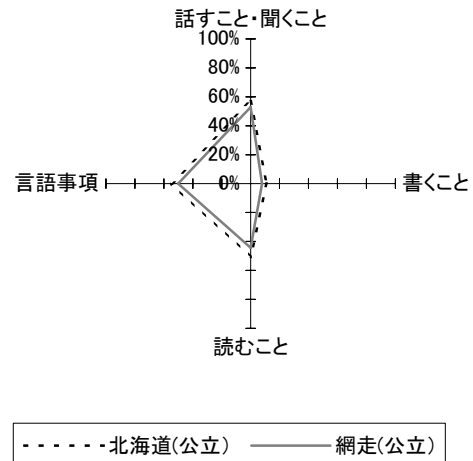
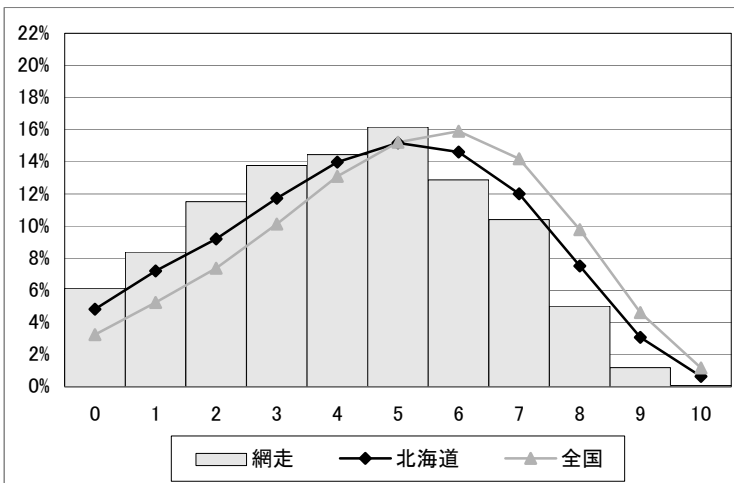
国語（A、B）、数学（A、B）とも、平均正答率が道とほぼ同様（下位）の傾向が見られる。

各領域等については、国語Aのすべての領域等、国語B「書くこと」「読むこと」、数学A「数と式」「図形」、数学Bのすべての領域は、平均正答率が道とほぼ同様（下位）、数学A「数量関係」は、道よりやや低い傾向が見られる。

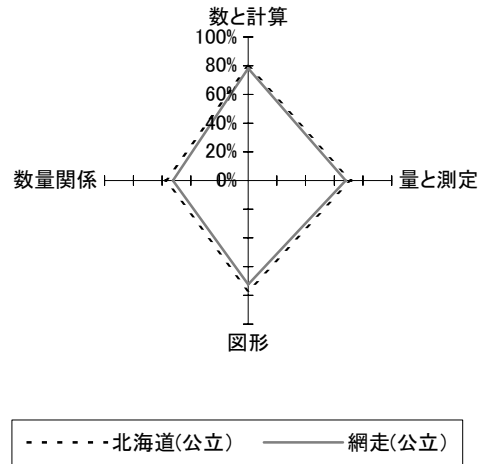
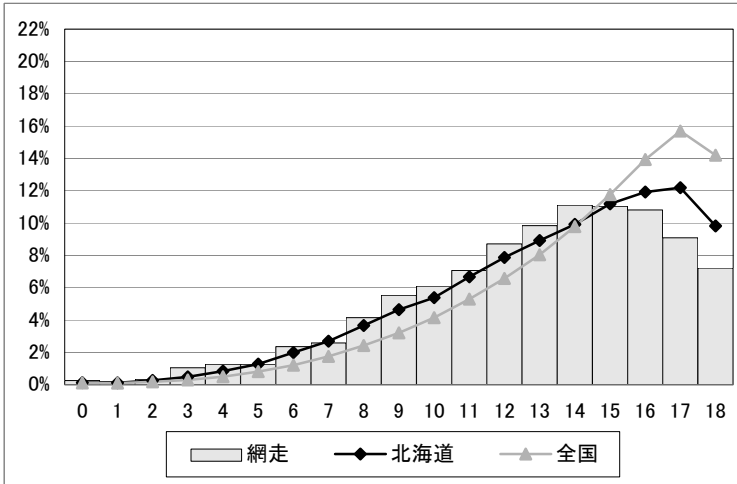
【小学校国語A】



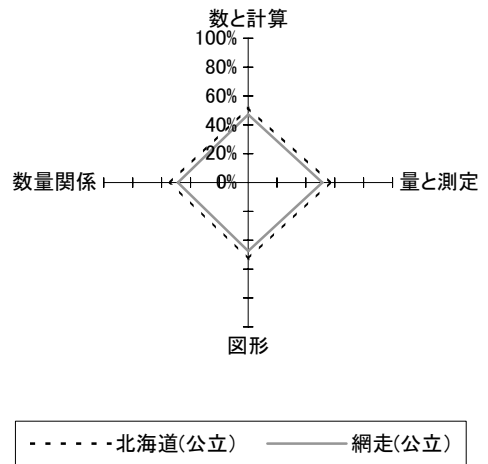
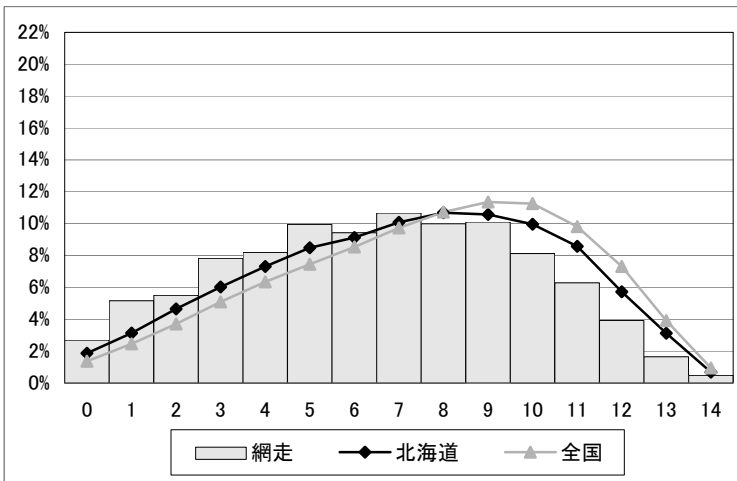
【小学校国語B】



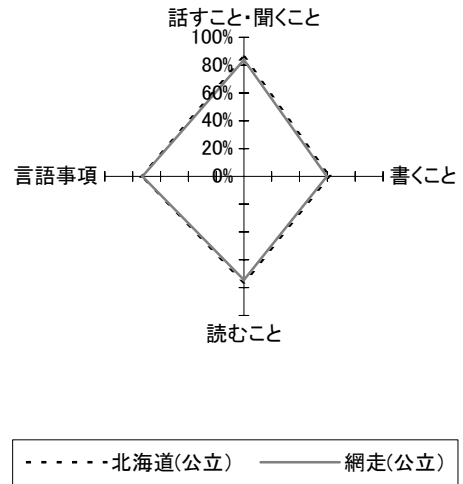
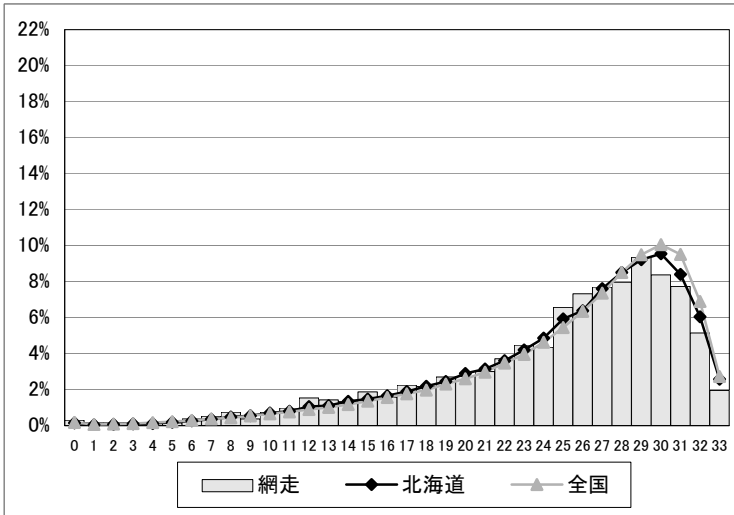
【小学校算数A】



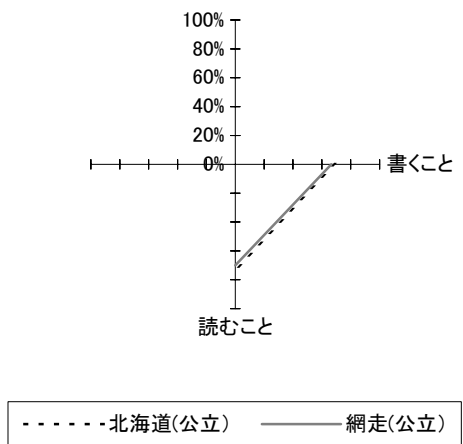
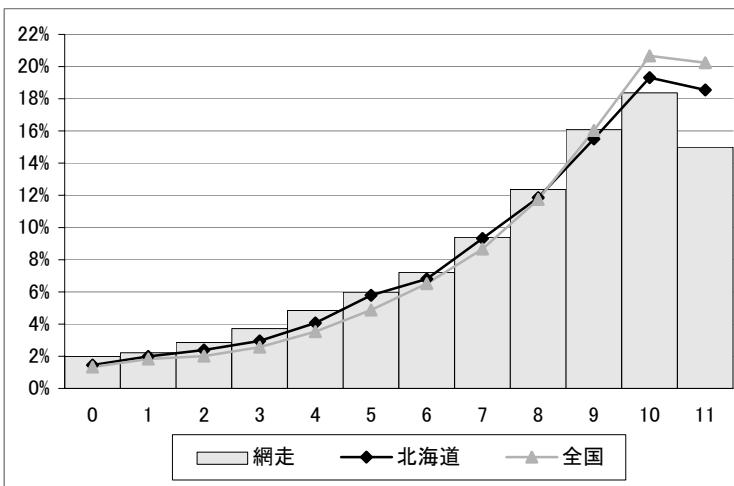
【小学校算数B】



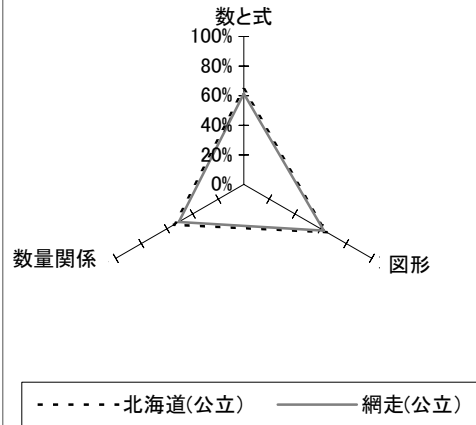
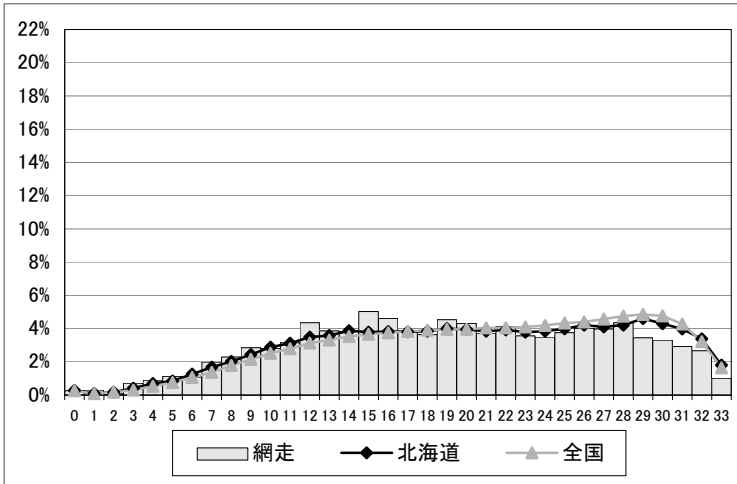
【中学校国語A】



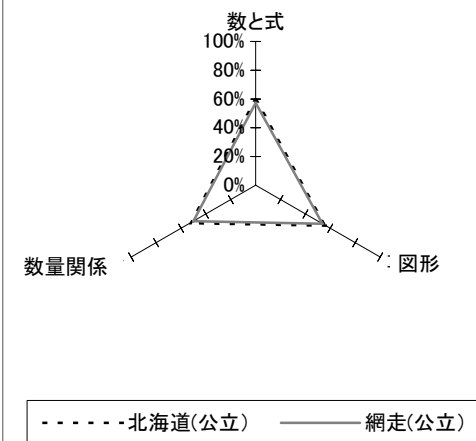
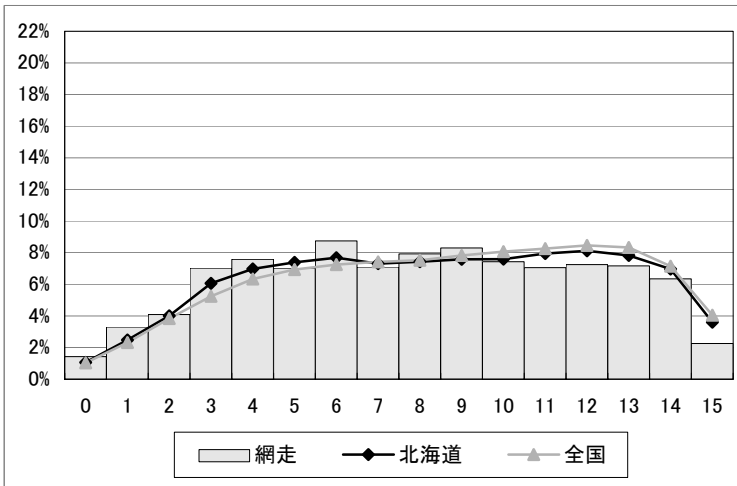
【中学校国語B】



【中学校数学A】



【中学校数学B】



〔胆振管内〕

① 教科に関する調査

【小学校】

国語A、算数Aは、平均正答率が道とほぼ同様（下位）、国語B、算数Bは、道よりやや低い傾向が見られる。

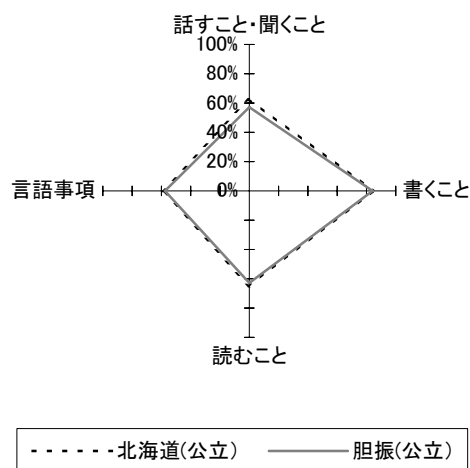
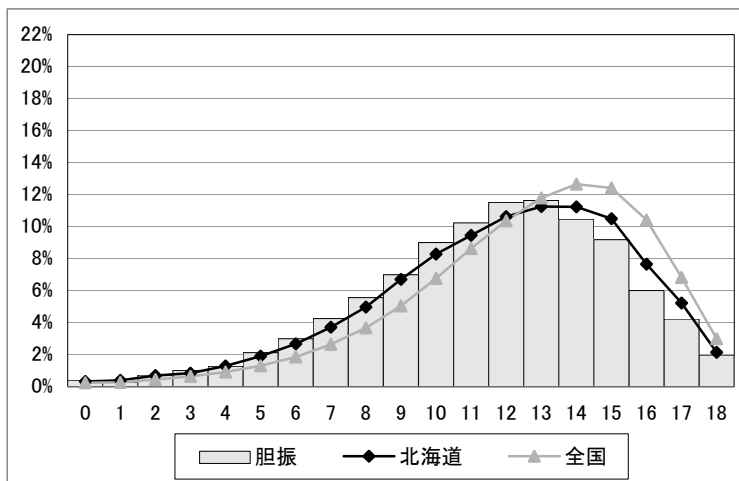
各領域等については、国語A「書くこと」は、平均正答率が道と同様、国語A「読むこと」〔言語事項〕、国語B「書くこと」、算数A「数と計算」「量と測定」、算数B「図形」は、道とほぼ同様（下位）、国語B「話すこと・聞くこと」「読むこと」〔言語事項〕、算数A「図形」「数量関係」、算数B「数と計算」「量と測定」「数量関係」は、道よりやや低く、国語A「話すこと・聞くこと」は、道より低い傾向が見られる。

【中学校】

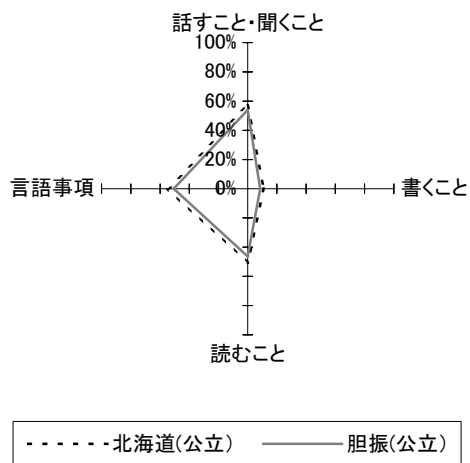
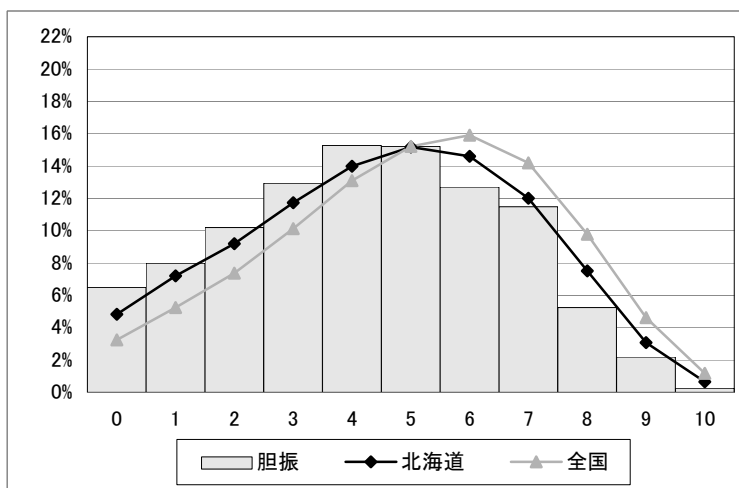
国語A、国語Bは、平均正答率が道とほぼ同様（下位）、数学A、数学Bは、道よりやや低い傾向が見られる。

各領域等については、国語A「話すこと・聞くこと」は、平均正答率が道と同様、国語A「書くこと」「読むこと」〔言語事項〕、国語B「読むこと」は、道とほぼ同様（下位）、その他は、道よりやや低い傾向が見られる。

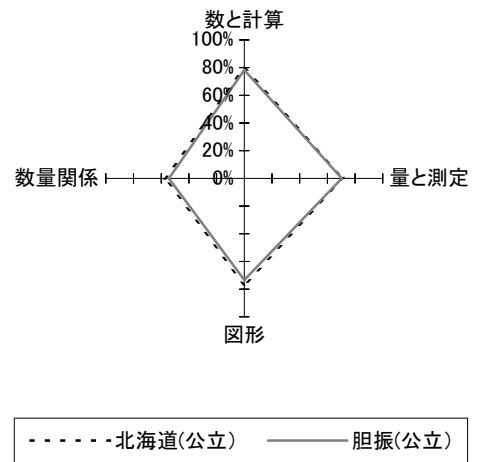
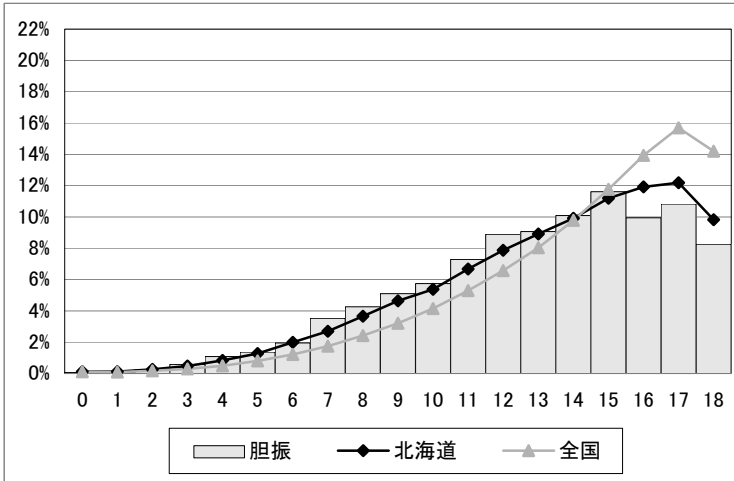
【小学校国語A】



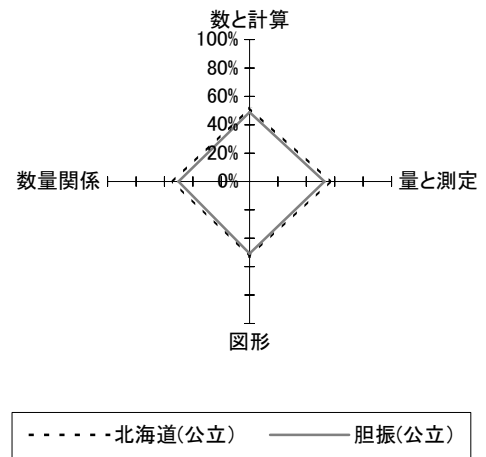
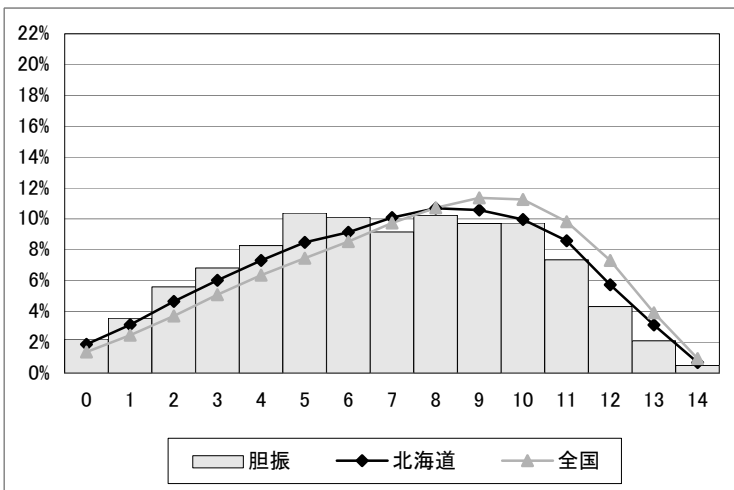
【小学校国語B】



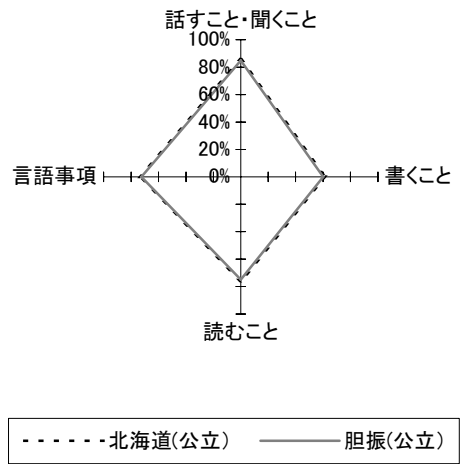
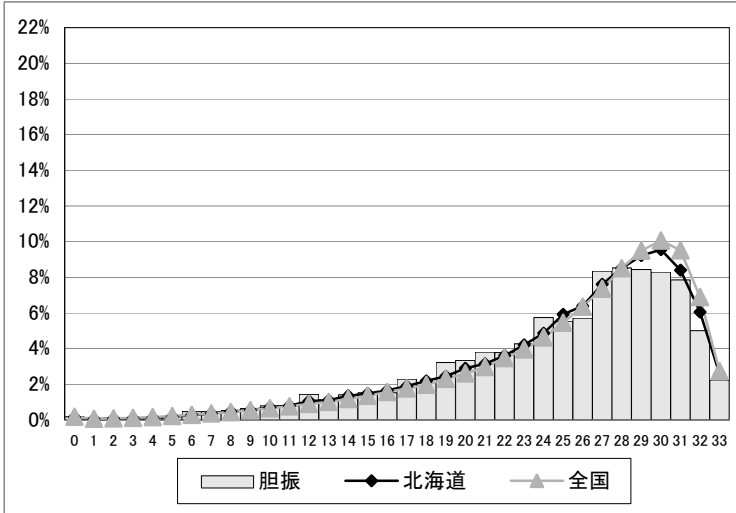
【小学校算数A】



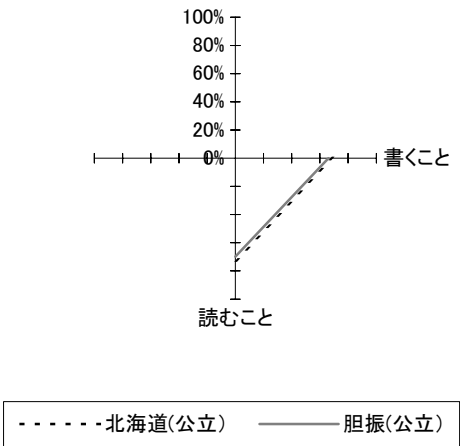
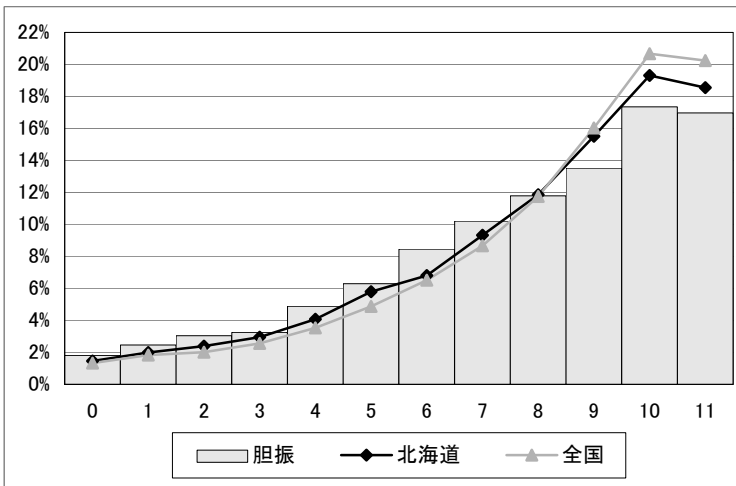
【小学校算数B】



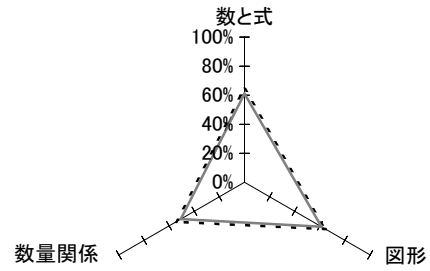
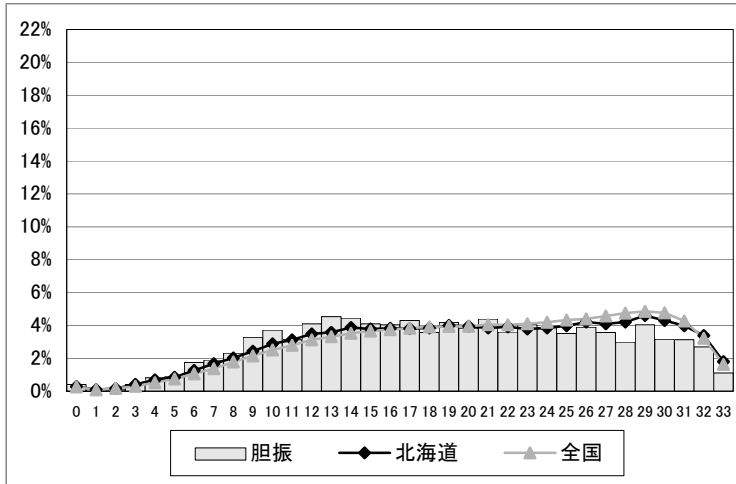
【中学校国語A】



【中学校国語B】

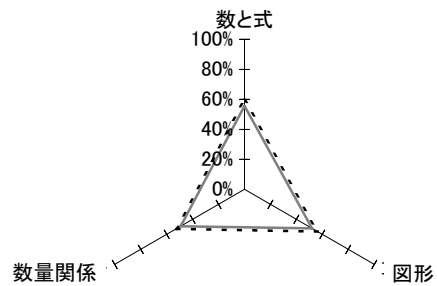
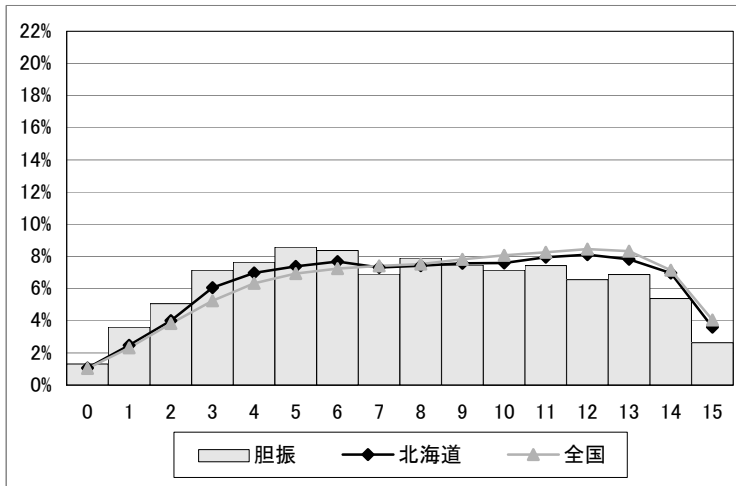


【中学校数学A】



-----北海道(公立) ——胆振(公立)

【中学校数学B】



-----北海道(公立) ——胆振(公立)

〔日高管内〕

① 教科に関する調査

【小学校】

国語A、国語B、算数Bは、平均正答率が道よりやや低く、算数Aは、道より低い傾向が見られる。

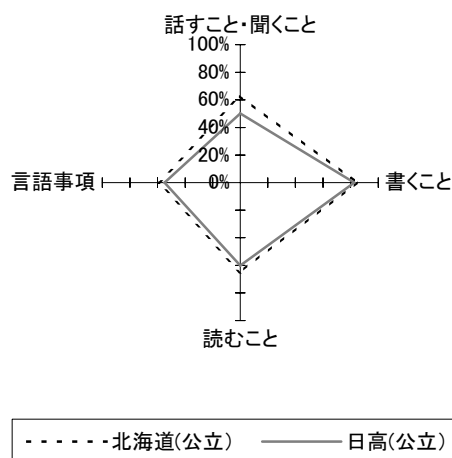
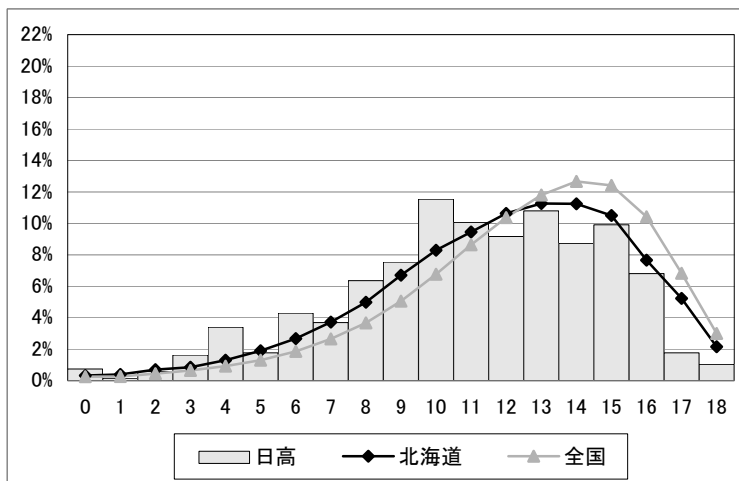
各領域等については、国語A「書くこと」は、平均正答率が道とほぼ同様（下位）、国語A「読むこと」〔言語事項〕、国語B「話すこと・聞くこと」「書くこと」〔言語事項〕、算数A「数と計算」、算数B「図形」「数量関係」は、道よりやや低く、国語B「読むこと」、算数A「量と測定」「図形」、算数B「数と計算」「量と測定」は、道より低く、その他は、道より相当低い傾向が見られる。

【中学校】

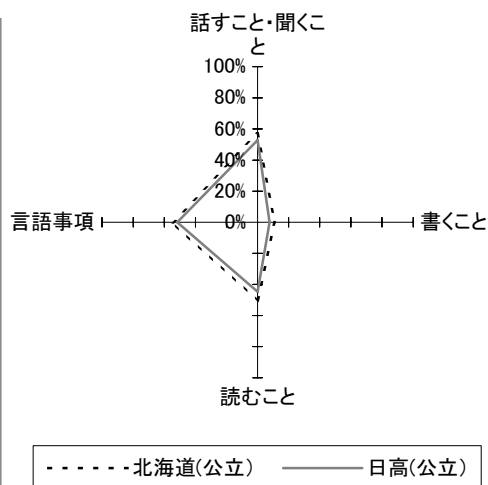
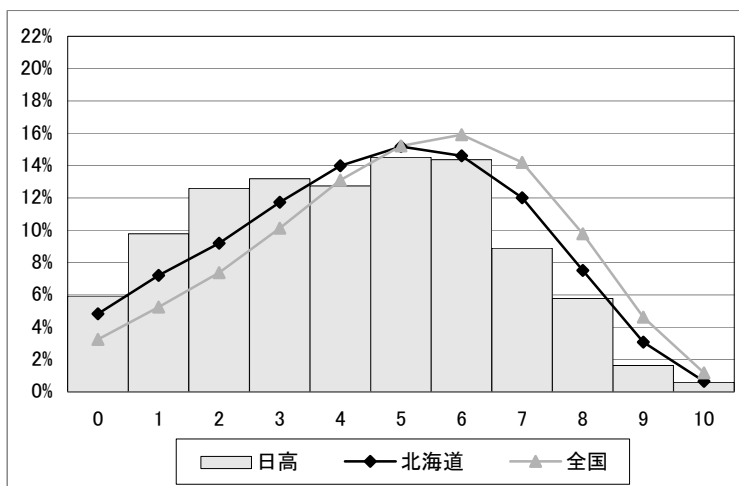
国語Aは、平均正答率が道よりやや低く、国語B、数学A、数学Bは、道より低い傾向が見られる。

各領域等については、国語「話すこと・聞くこと」「読むこと」、数学A「図形」は、平均正答率が道よりやや低く、国語A〔言語事項〕、国語B「読むこと」、数学A「数と式」「数量関係」、数学Bのすべての領域は、道より低く、その他は、道より相当低い傾向が見られる。

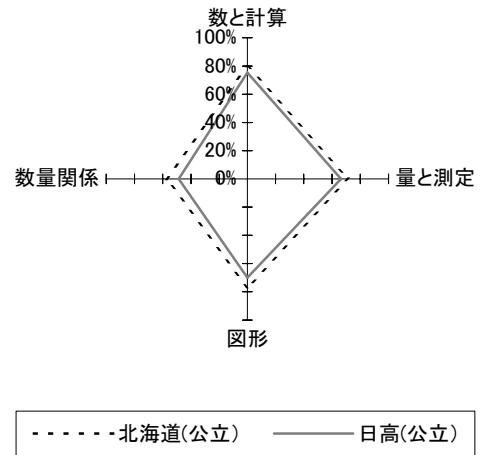
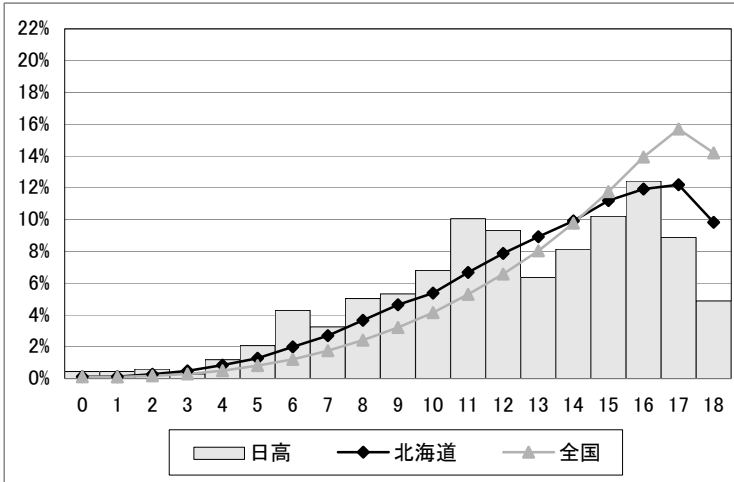
【小学校国語A】



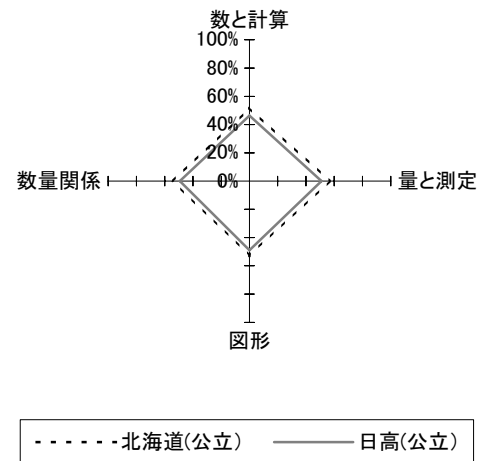
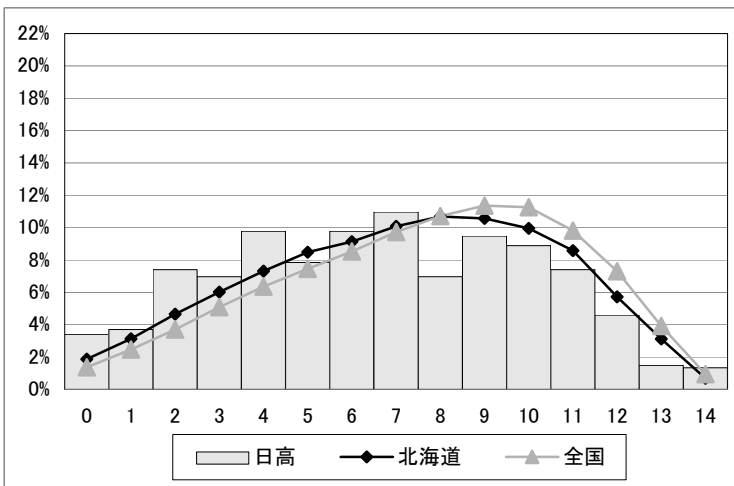
【小学校国語B】



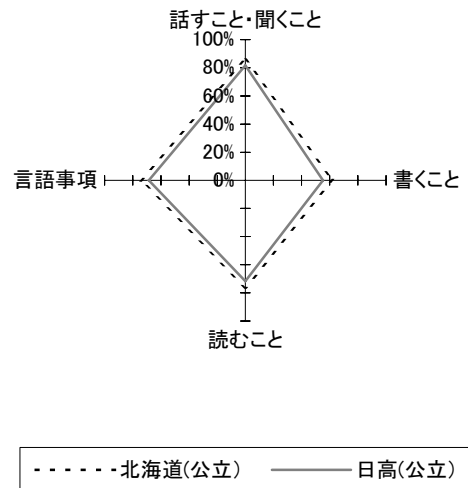
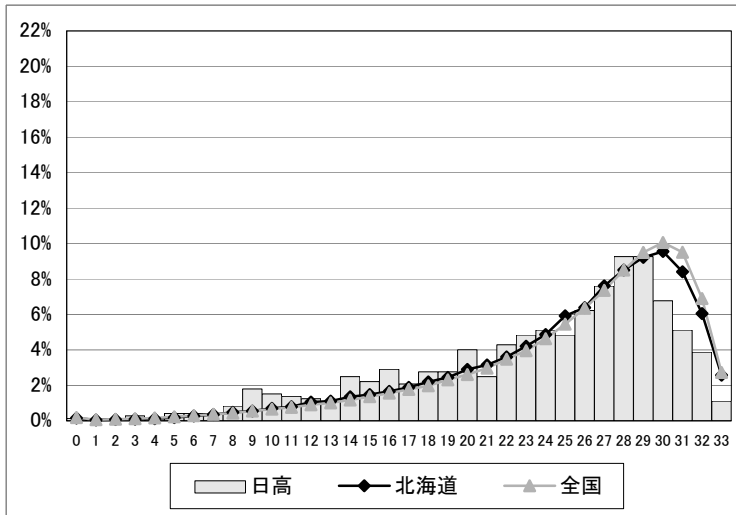
【小学校算数A】



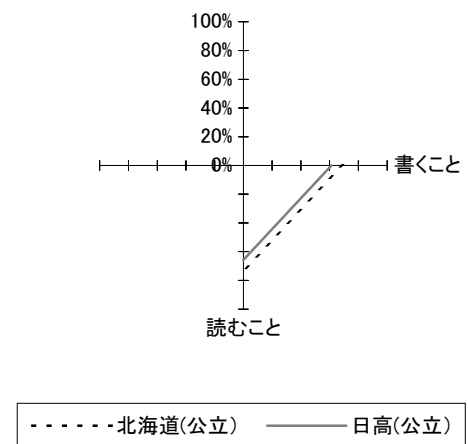
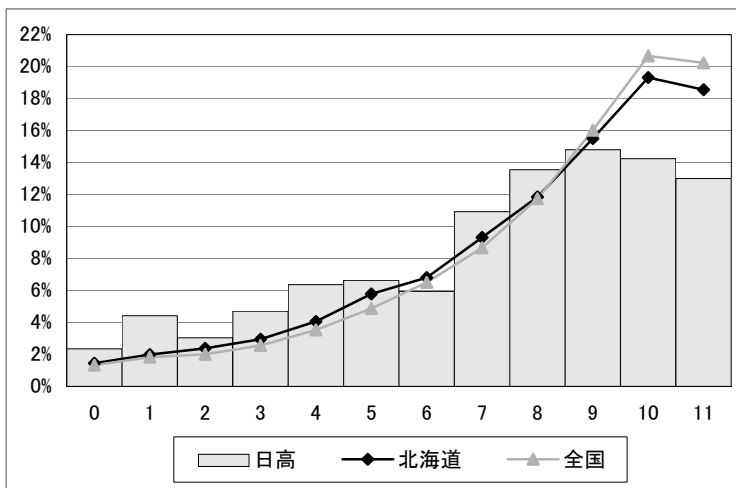
【小学校算数B】



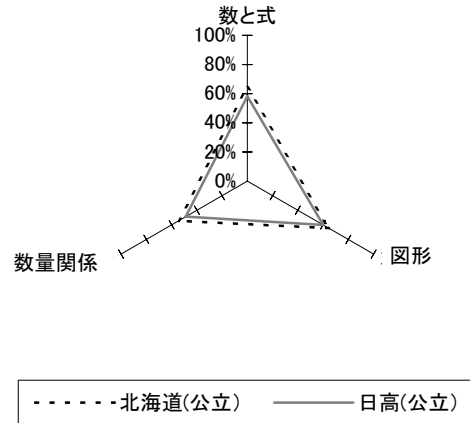
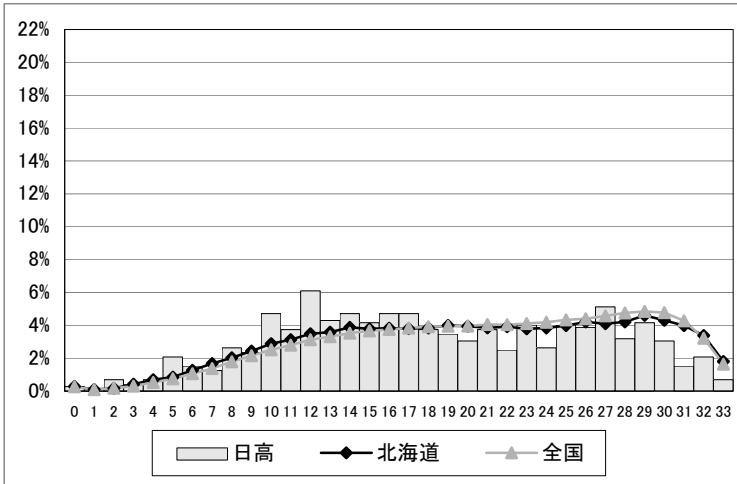
【中学校国語A】



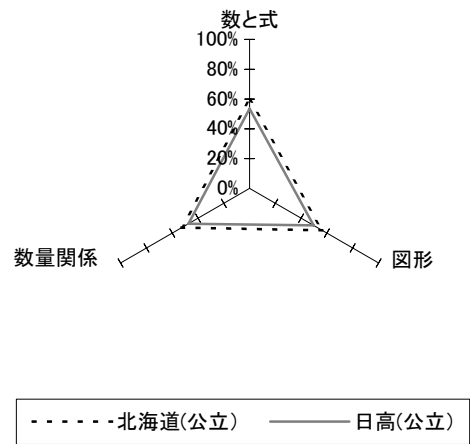
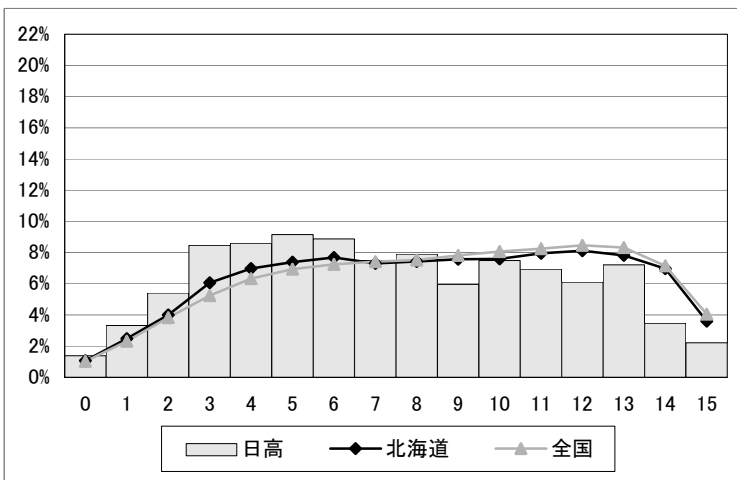
【中学校国語B】



【中学校数学A】



【中学校数学B】



〔十勝管内〕

① 教科に関する調査

【小学校】

国語A、算数Bは、平均正答率が道と同様、国語B、算数Aは、道とほぼ同様（下位）の傾向が見られる。

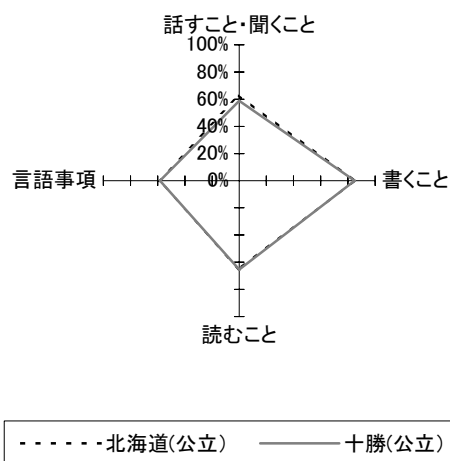
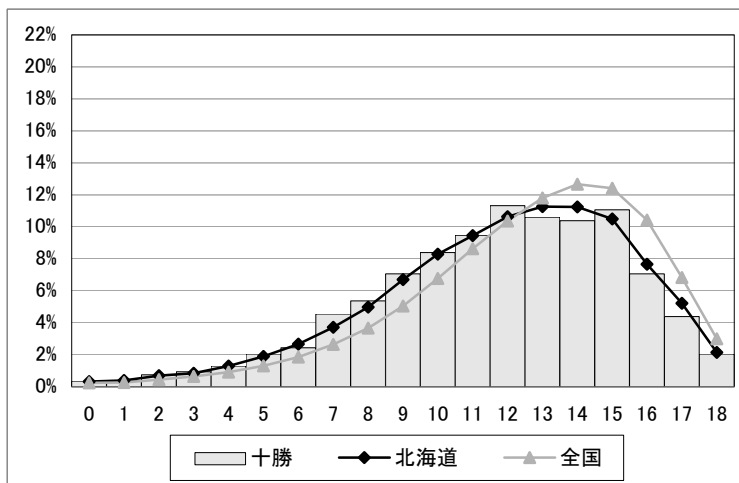
各領域等については、国語A「書くこと」「読むこと」、国語B「書くこと」、算数A「図形」、算数B「図形」「数量関係」は、平均正答率が道と同様、国語A〔言語事項〕、国語B「話すこと・聞くこと」「読むこと」〔言語事項〕、算数A「数と計算」「量と測定」、算数B「数と計算」「量と測定」は、道とほぼ同様（下位）、国語A「話すこと・聞くこと」は、道よりやや低く、算数A「数量関係」は、道より低い傾向が見られる。

【中学校】

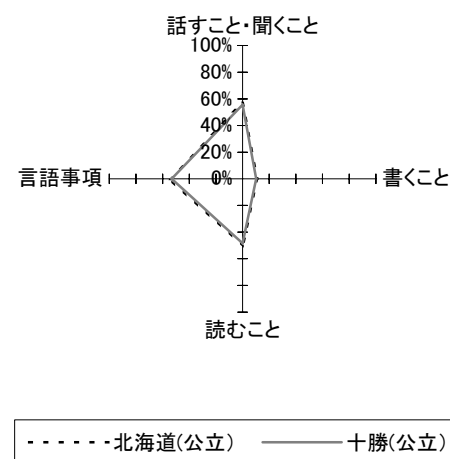
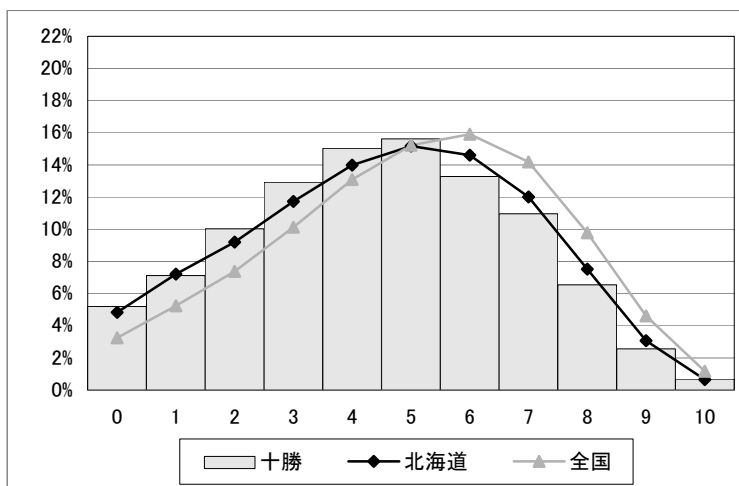
国語Aは、平均正答率が道と同様、国語B、数学A、数学Bは、道とほぼ同様（上位）の傾向が見られる。

各領域等については、国語A「書くこと」、国語B「書くこと」「読むこと」、数学A「数と式」、数学B「数と式」「図形」は、平均正答率が道とほぼ同様（上位）、その他は、道と同様の傾向が見られる。

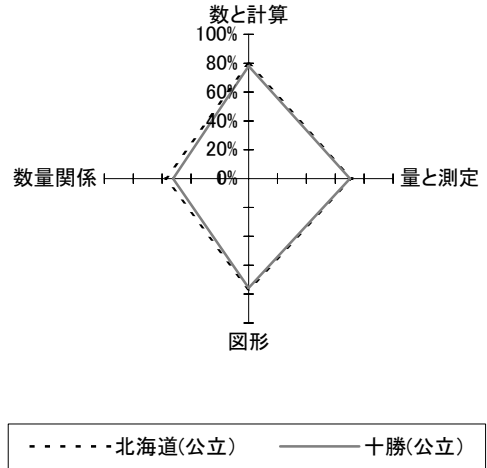
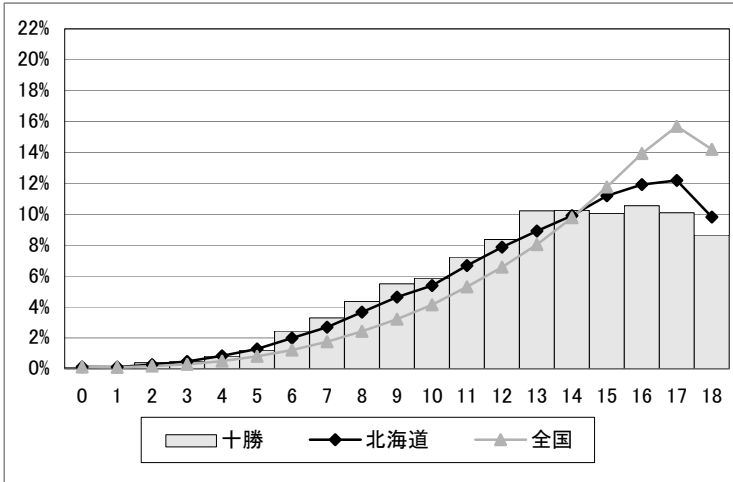
【小学校国語A】



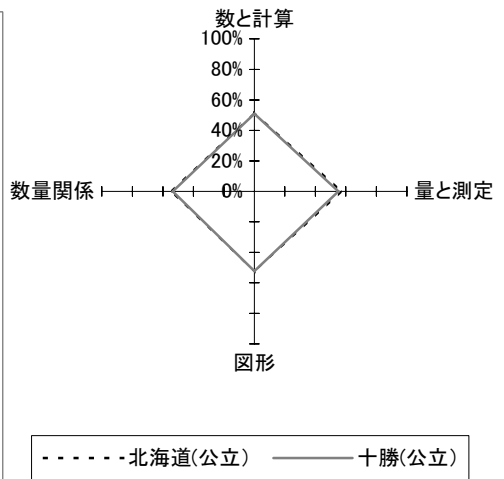
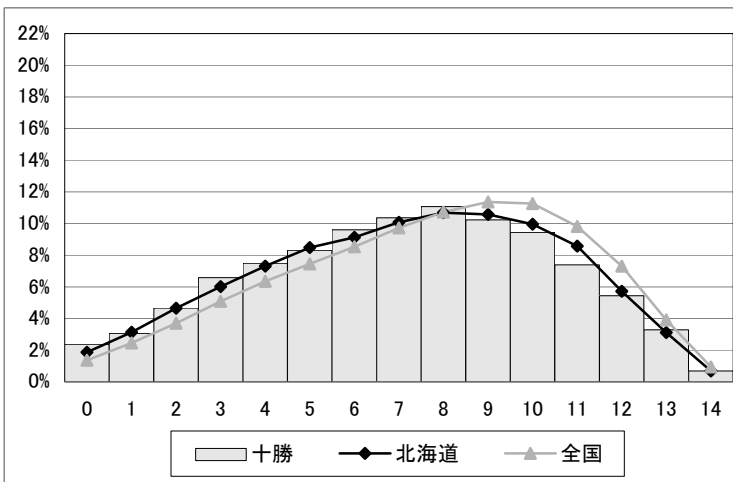
【小学校国語B】



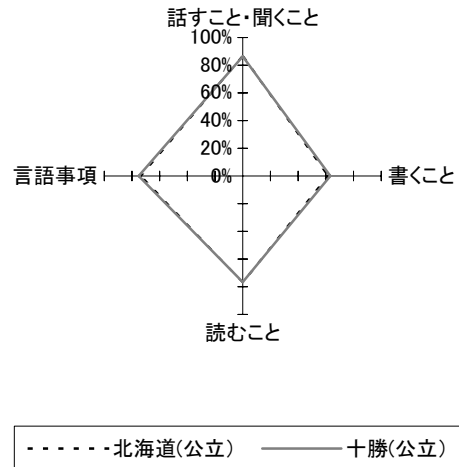
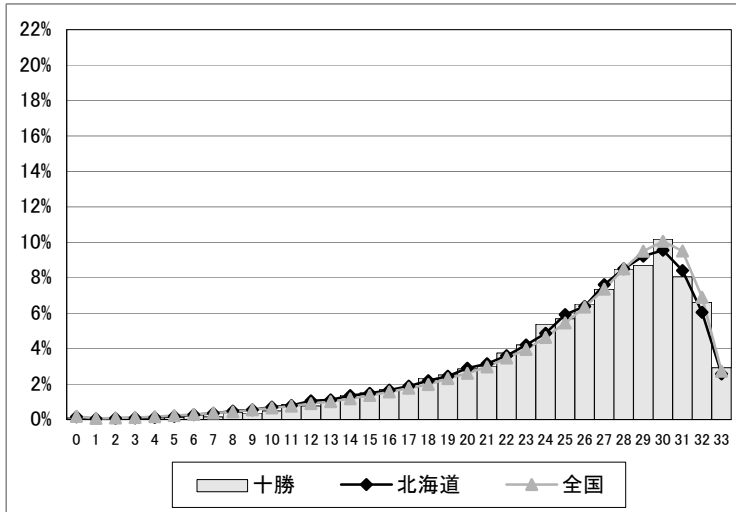
【小学校算数A】



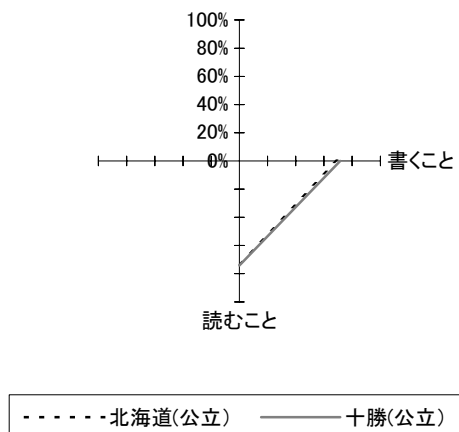
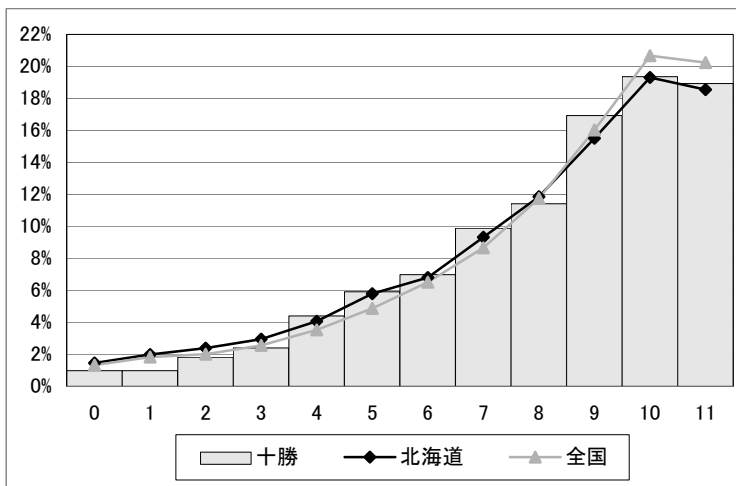
【小学校算数B】



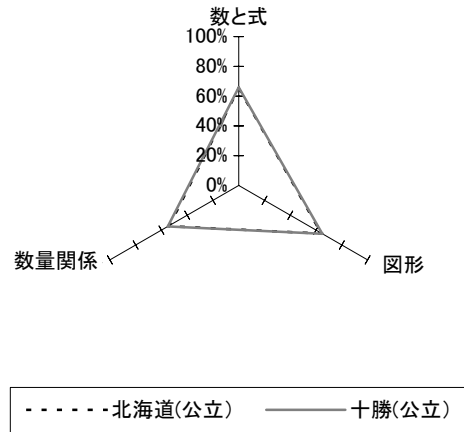
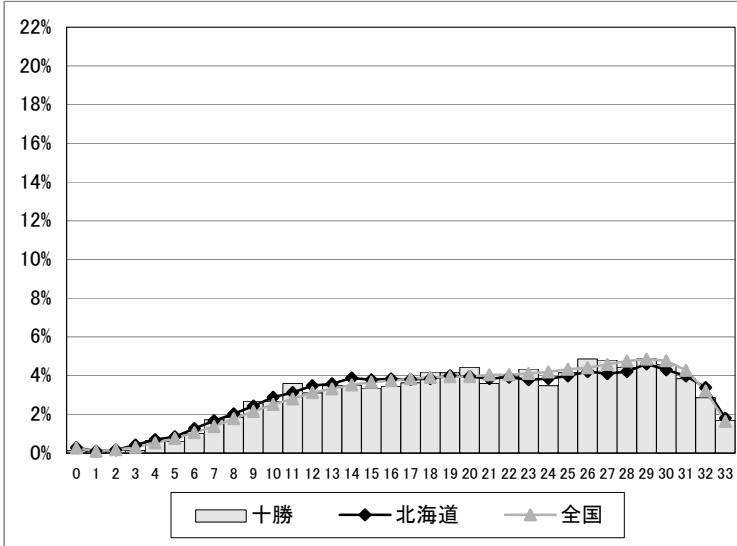
【中学校国語A】



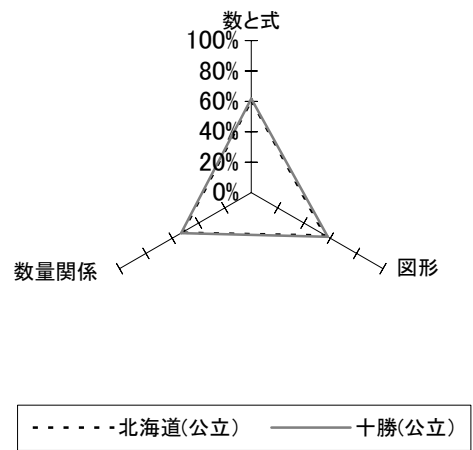
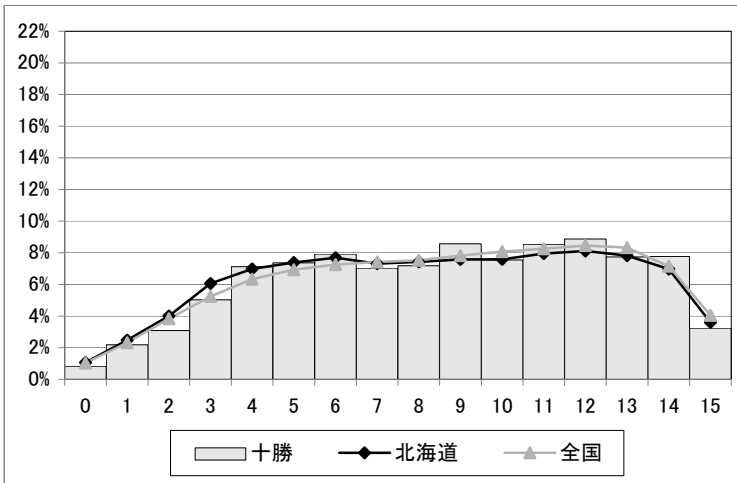
【中学校国語B】



【中学校数学A】



【中学校数学B】



〔釧路管内〕

① 教科に関する調査

【小学校】

算数Aは、平均正答率が道とほぼ同様（下位）、国語A、国語B、算数Bは、道よりやや低い傾向が見られる。

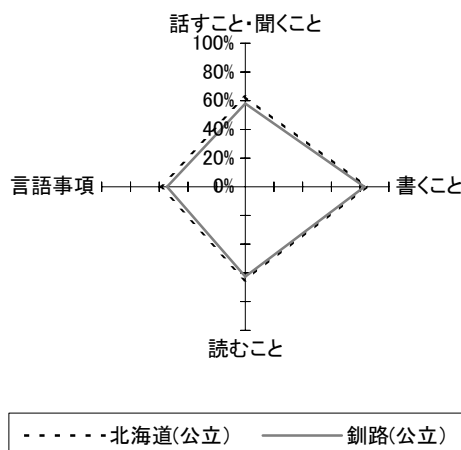
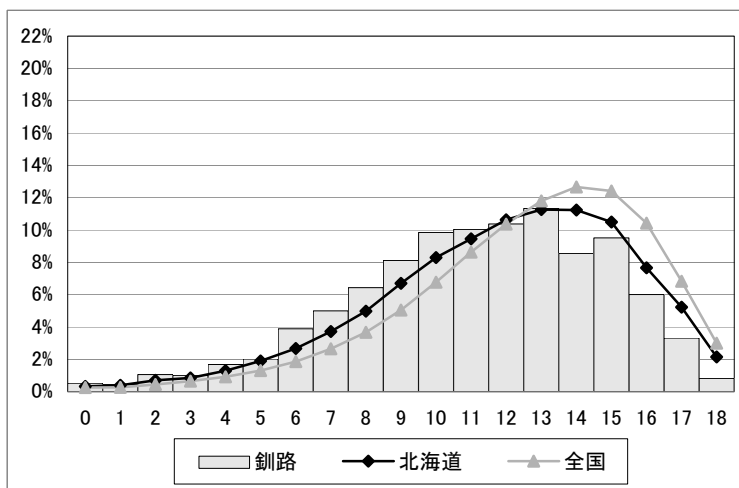
各領域等については、国語A「書くこと」「読むこと」、算数A「数と計算」「図形」は、平均正答率が道とほぼ同様（下位）、国語A「話すこと・聞くこと」〔言語事項〕、国語B「話すこと・聞くこと」「書くこと」、算数A「量と測定」、算数B「数と計算」「図形」「数量関係」は、道よりやや低く、その他は、道より低い傾向が見られる。

【中学校】

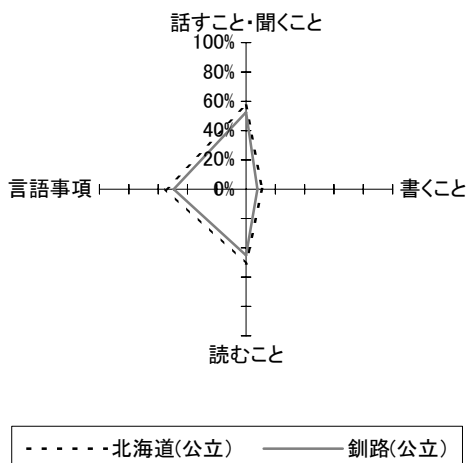
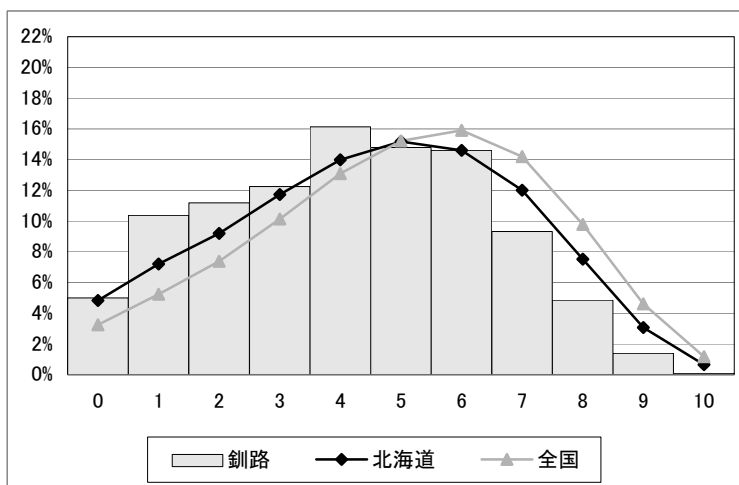
国語Aは、平均正答率が道とほぼ同様（下位）、国語B、数学Aは、道よりやや低く、数学Bは、道より低い傾向が見られる。

各領域等については、国語A「話すこと・聞くこと」「読むこと」〔言語事項〕は、平均正答率が道とほぼ同様（下位）、国語A「書くこと」、国語B「書くこと」「読むこと」、数学A「数と式」「図形」は、道よりやや低く、その他は、道より低い傾向が見られる。

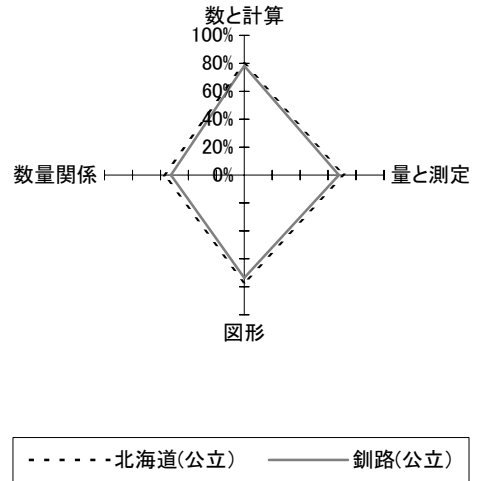
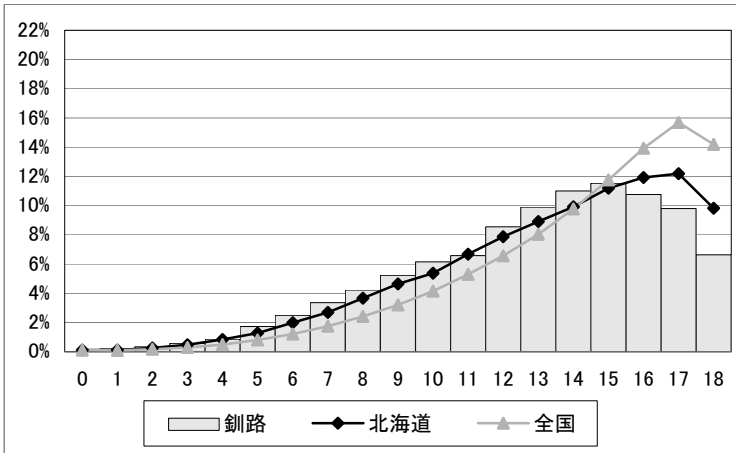
【小学校国語A】



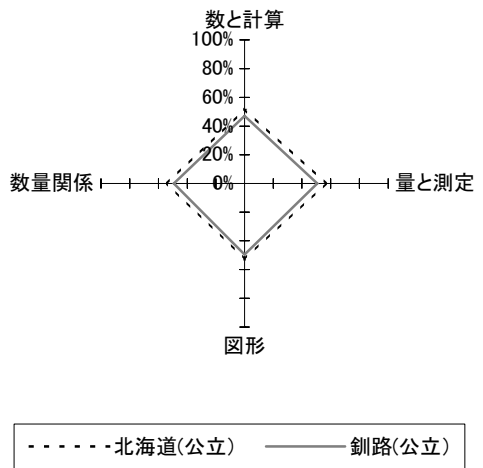
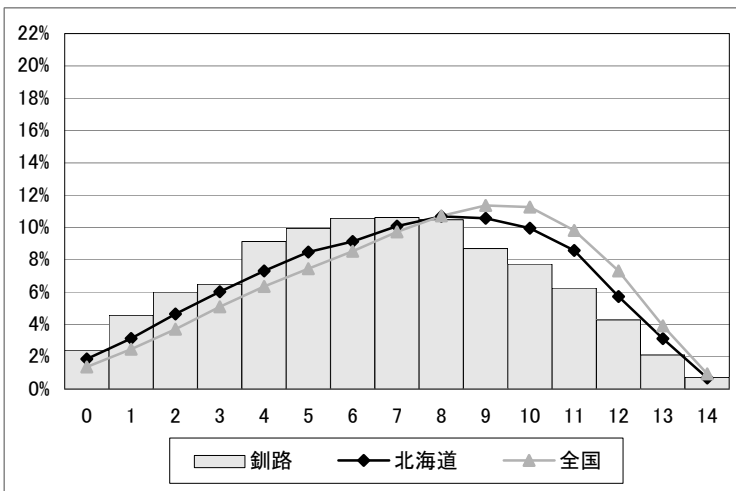
【小学校国語B】



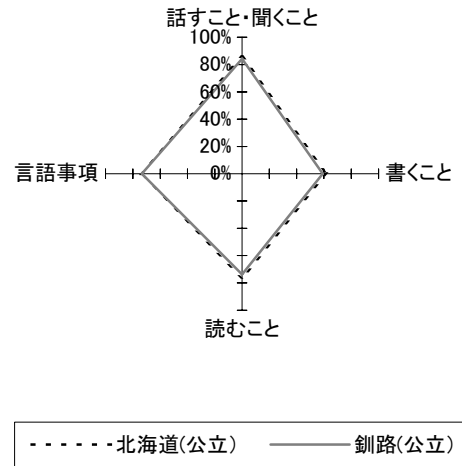
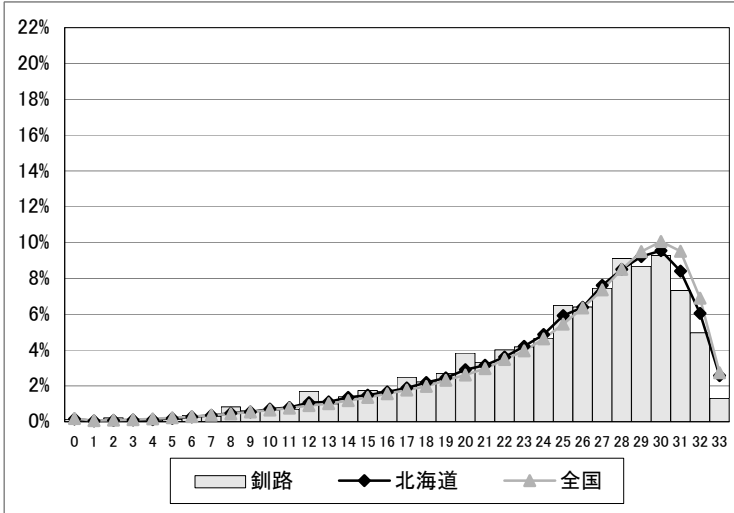
【小学校算数A】



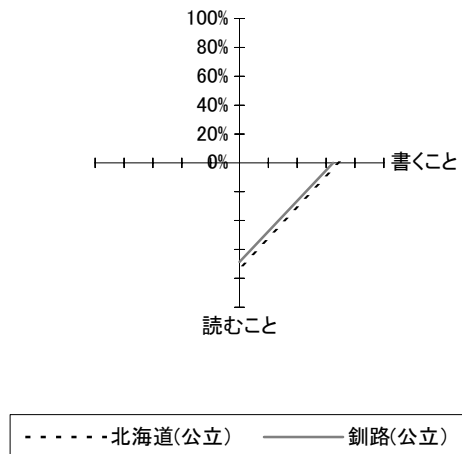
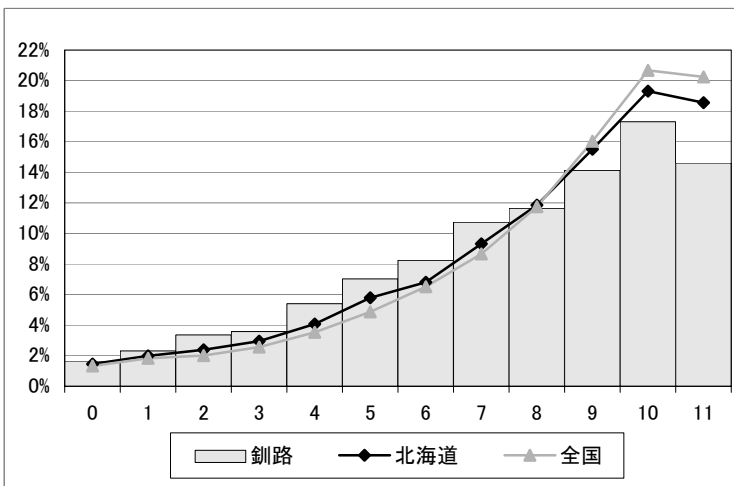
【小学校算数B】



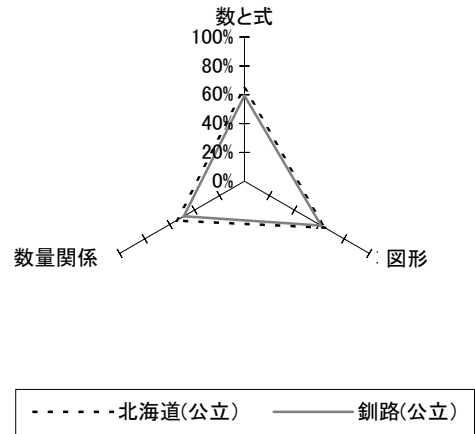
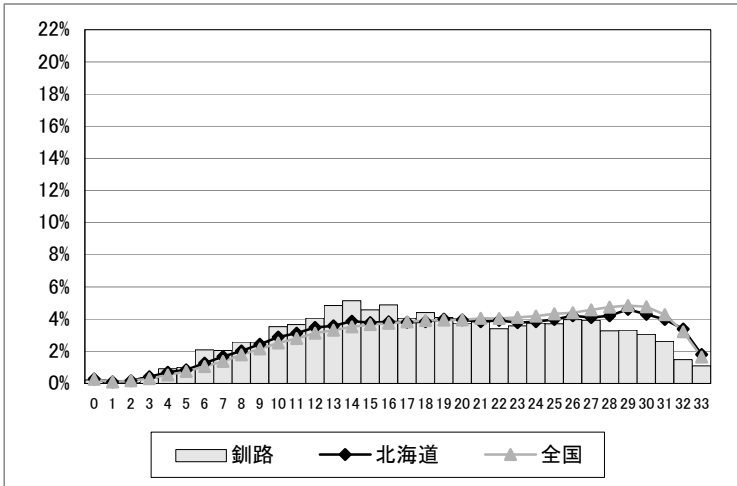
【中学校国語A】



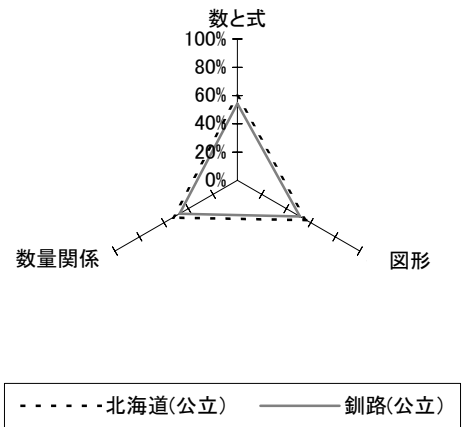
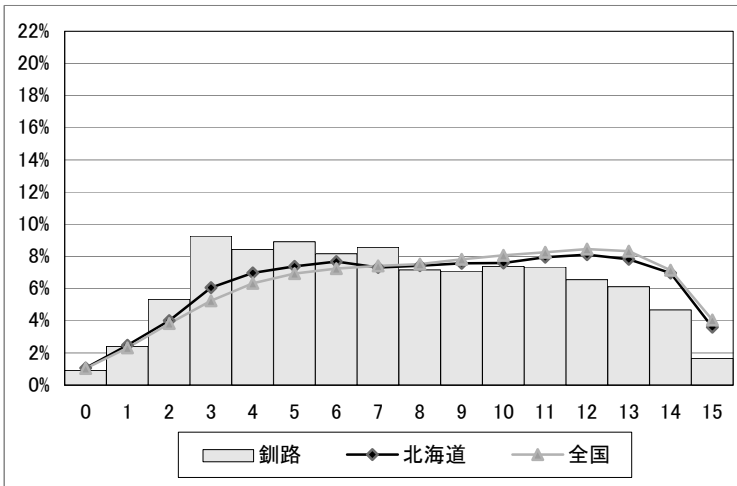
【中学校国語B】



【中学校数学A】



【中学校数学B】



〔根室管内〕

① 教科に関する調査

【小学校】

国語A、算数Aは、平均正答率が道とほぼ同様（下位）、国語B、算数Bは、道よりやや低い傾向が見られる。

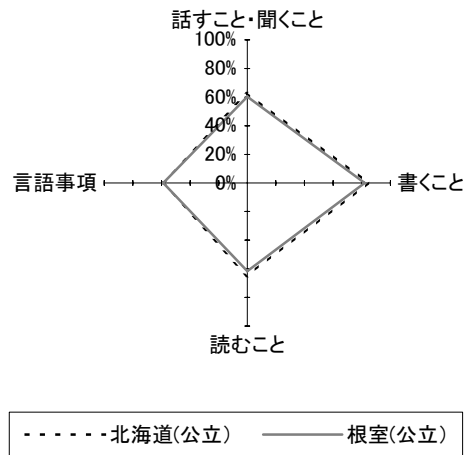
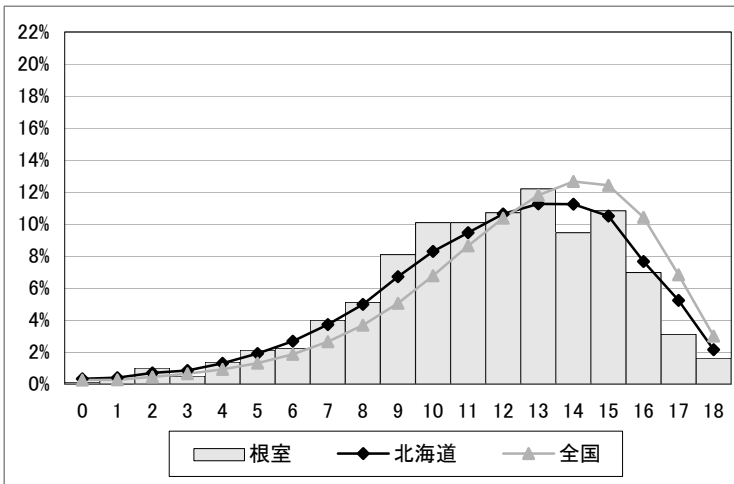
各領域等については、国語A〔言語事項〕は、平均正答率は道と同様、国語A「話すこと・聞くこと」「書くこと」、算数A「数と計算」「量と測定」「図形」は、道とほぼ同様（下位）、国語A「読むこと」、国語B「話すこと・聞くこと」「書くこと」〔言語事項〕、算数B「数と計算」「図形」「数量関係」は道よりやや低く、算数A「数量関係」、算数B「量と測定」は、道より低く、国語B「読むこと」は、道より相当低い傾向が見られる。

【中学校】

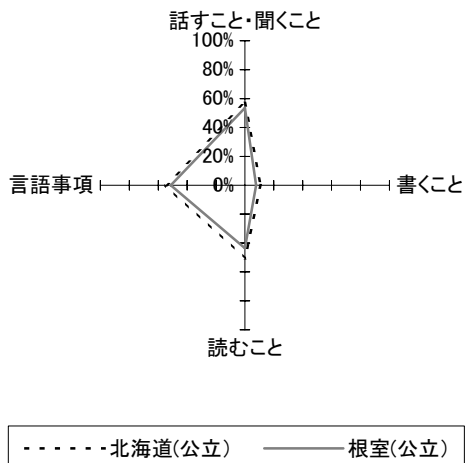
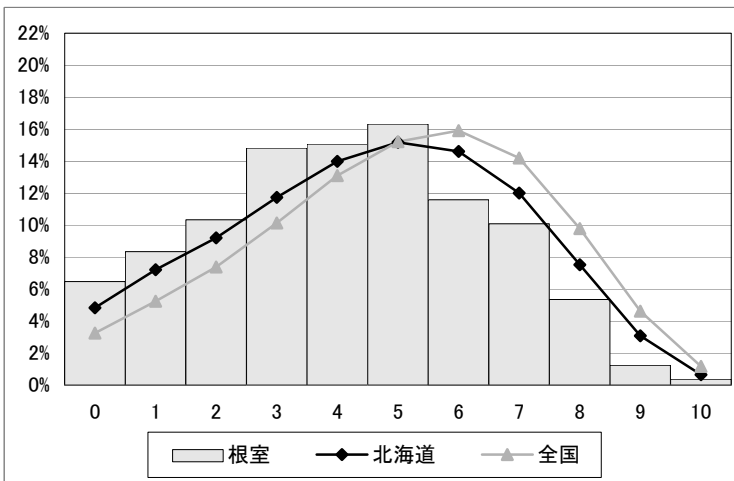
国語Aは、平均正答率が道よりやや低く、国語Bは、道より低く、数学A、数学Bは、道より相当低い傾向が見られる。

各領域等については、国語Aのすべての領域等は、平均正答率が道よりやや低く、国語B「書くこと」「読むこと」、数学A「図形」は、道より低く、その他は、道より相当低い傾向が見られる。

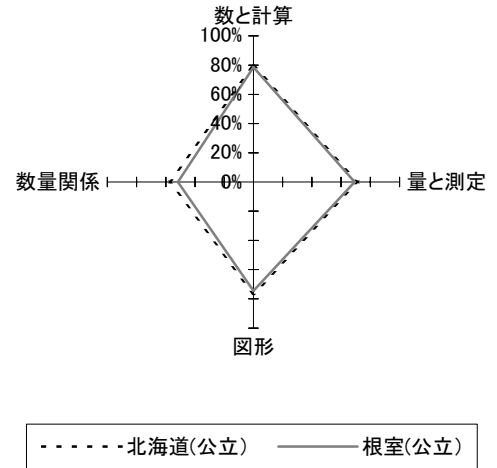
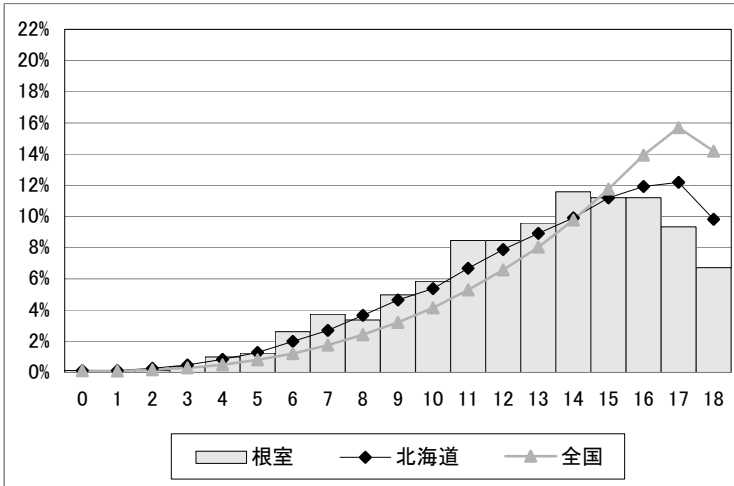
【小学校国語A】



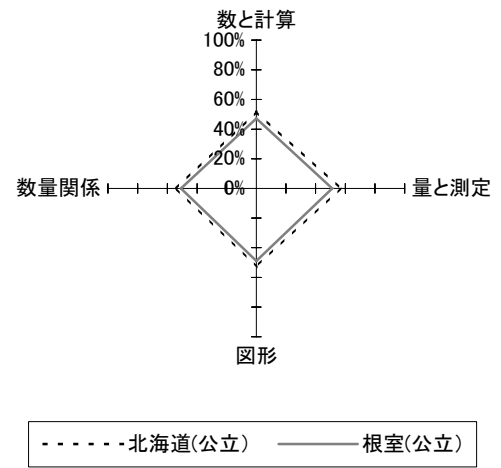
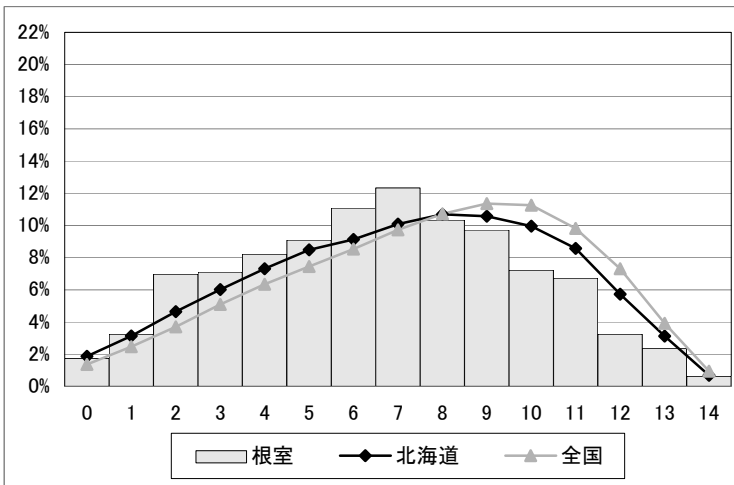
【小学校国語B】



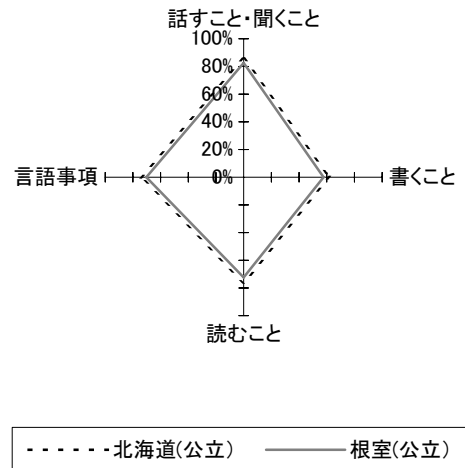
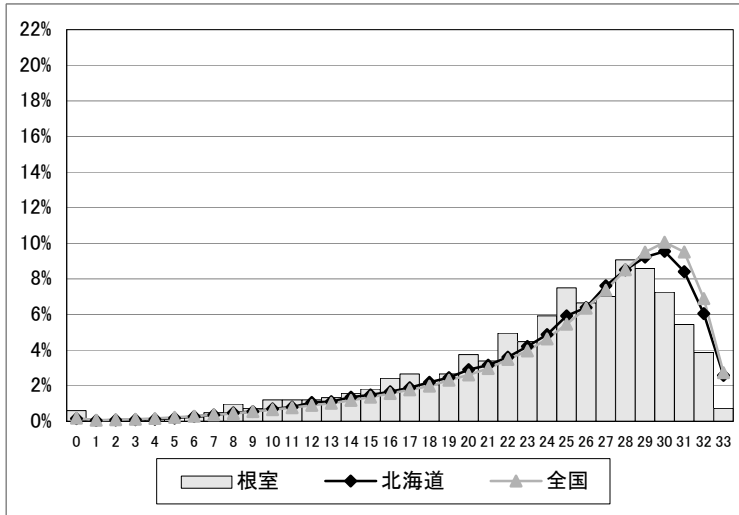
【小学校算数A】



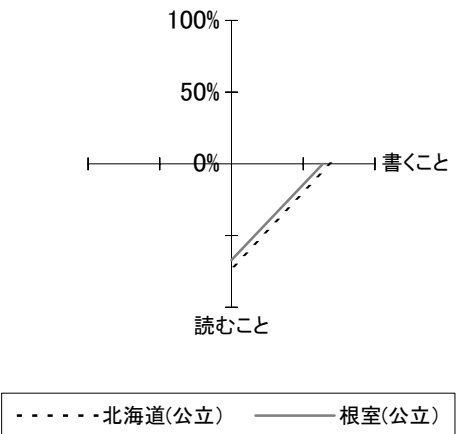
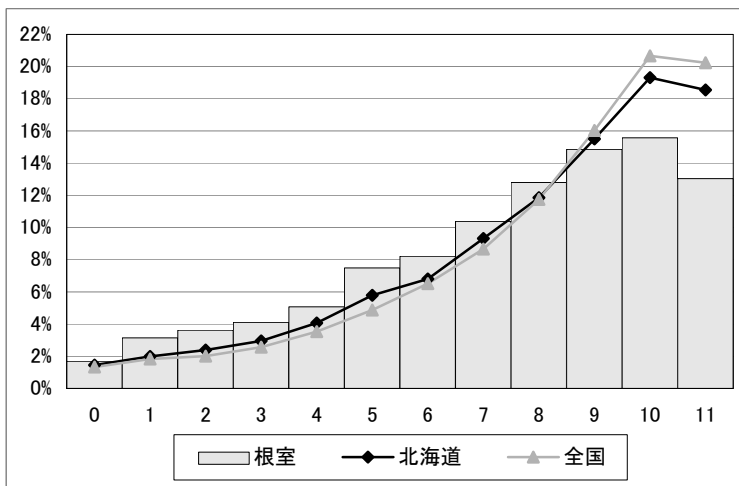
【小学校算数B】



【中学校国語A】



【中学校国語B】





**「早寝 早起 朝ごはん」運動
～朝食をとらずに登校する子をゼロに～**

北海道教育委員会では、子どもたちがはつらつとした毎日を送ることができるよう、「朝食をとらずに登校する子をゼロに」を目標に掲げ、学校・家庭・地域と連携した「早寝、早起き、朝ごはん」運動を展開し、子どもたちの生活リズムの向上に取り組めます。