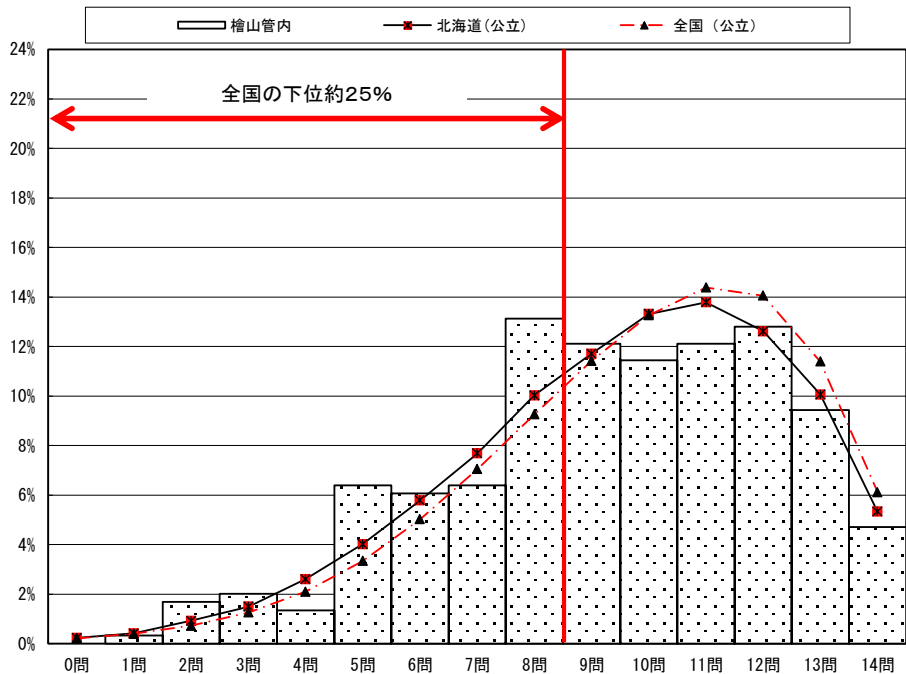


# 4 正答数の状況(下位層の割合)

## 小学校国語 A

|         | 児童数       | 平均正答数    | 平均正答率(%) | 中央値  | 標準偏差 |
|---------|-----------|----------|----------|------|------|
| 檜山管内    | 297       | 9.3 / 14 | 66.6     | 10.0 | 2.9  |
| 北海道(公立) | 42,068    | 9.5 / 14 | 68.1     | 10.0 | 2.9  |
| 全国(公立)  | 1,061,264 | 9.8 / 14 | 70.0     | 10.0 | 2.8  |

| 正答数 (正答率)    | 檜山管内 | 北海道  | 全国   |
|--------------|------|------|------|
| 0問 (0.0%)    | 0.0  | 0.2  | 0.2  |
| 1問 (7.1%)    | 0.3  | 0.4  | 0.4  |
| 2問 (14.3%)   | 1.7  | 0.9  | 0.7  |
| 3問 (21.4%)   | 2.0  | 1.5  | 1.3  |
| 4問 (28.6%)   | 1.3  | 2.6  | 2.1  |
| 5問 (35.7%)   | 6.4  | 4.0  | 3.3  |
| 6問 (42.9%)   | 6.1  | 5.8  | 5.0  |
| 7問 (50.0%)   | 6.4  | 7.7  | 7.1  |
| 8問 (57.1%)   | 13.1 | 10.0 | 9.3  |
| 9問 (64.3%)   | 12.1 | 11.7 | 11.4 |
| 10問 (71.4%)  | 11.4 | 13.3 | 13.3 |
| 11問 (78.6%)  | 12.1 | 13.8 | 14.4 |
| 12問 (85.7%)  | 12.8 | 12.6 | 14.1 |
| 13問 (92.9%)  | 9.4  | 10.1 | 11.4 |
| 14問 (100.0%) | 4.7  | 5.3  | 6.1  |



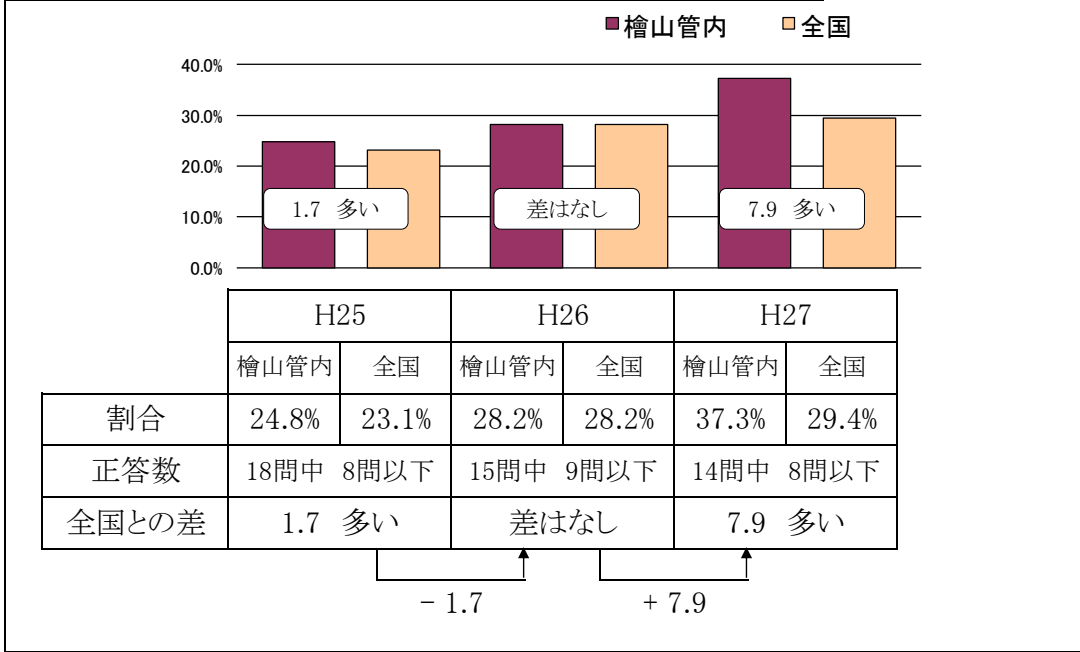
● 全国の下位約25%は、8問以下の正答数（正答率は57.1%以下）。

|         |      |      |      |
|---------|------|------|------|
| 8問以下の割合 | 37.3 | 33.1 | 29.4 |
|---------|------|------|------|

※ 全国の下位約25%と同じ正答数の範囲に属する全道の児童生徒の割合を比較した。

※ 児童生徒の割合は、小数第2位以下を四捨五入しているため、合計しても100にならない場合がある。

## 全国の下位約25%と同じ正答数の範囲に含まれる児童の割合

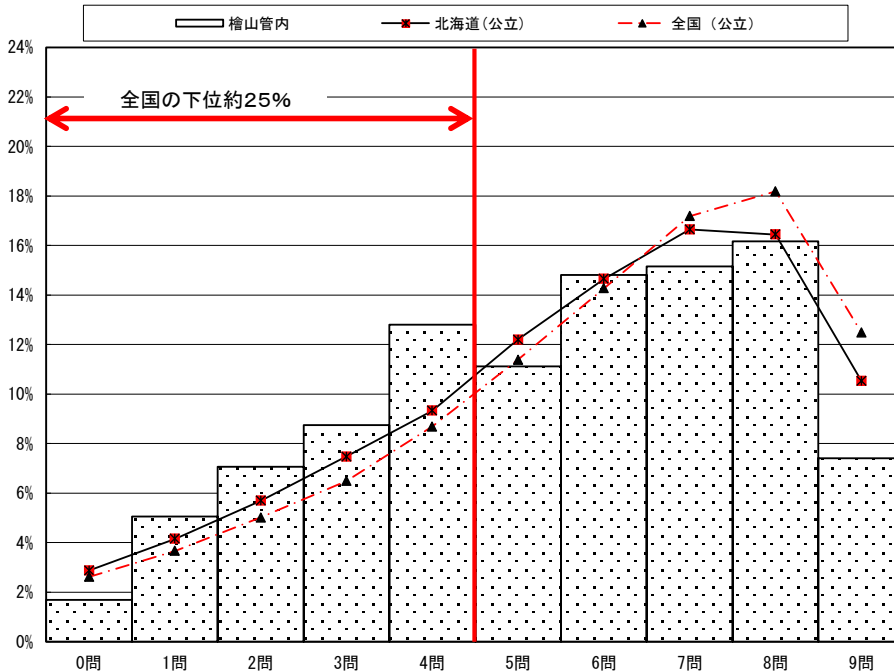


# 4 正答数の状況(下位層の割合)

## 小学校国語B

|         | 児童数       | 平均正答数   | 平均正答率(%) | 中央値 | 標準偏差 |
|---------|-----------|---------|----------|-----|------|
| 檜山管内    | 297       | 5.4 / 9 | 60.3     | 6.0 | 2.4  |
| 北海道(公立) | 42,050    | 5.7 / 9 | 63.0     | 6.0 | 2.4  |
| 全国(公立)  | 1,061,093 | 5.9 / 9 | 65.4     | 6.0 | 2.4  |

| 正答数 (正答率)   | 檜山管内 | 北海道  | 全国   |
|-------------|------|------|------|
| 0問 (0.0%)   | 1.7  | 2.9  | 2.6  |
| 1問 (11.1%)  | 5.1  | 4.2  | 3.7  |
| 2問 (22.2%)  | 7.1  | 5.7  | 5.0  |
| 3問 (33.3%)  | 8.8  | 7.5  | 6.5  |
| 4問 (44.4%)  | 12.8 | 9.3  | 8.7  |
| 5問 (55.6%)  | 11.1 | 12.2 | 11.4 |
| 6問 (66.7%)  | 14.8 | 14.6 | 14.3 |
| 7問 (77.8%)  | 15.2 | 16.6 | 17.2 |
| 8問 (88.9%)  | 16.2 | 16.4 | 18.2 |
| 9問 (100.0%) | 7.4  | 10.5 | 12.5 |



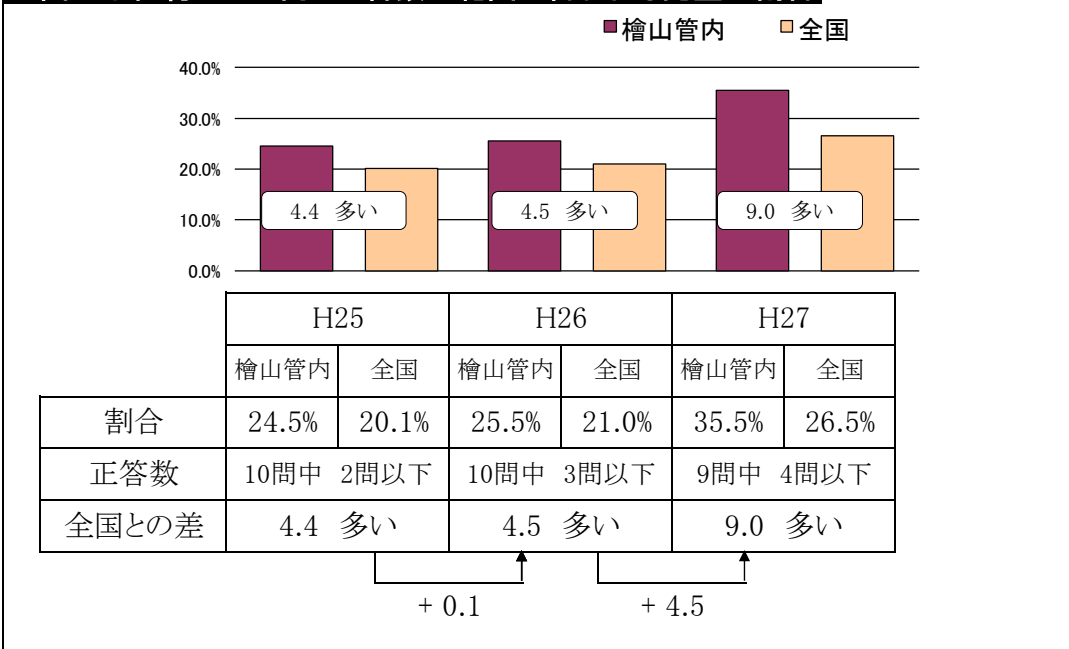
|         |      |      |      |
|---------|------|------|------|
| 4問以下の割合 | 35.5 | 29.6 | 26.5 |
|---------|------|------|------|

※ 全国の下位約25%と同じ正答数の範囲に属する全道の児童生徒の割合を比較した。

※ 児童生徒の割合は、小数第2位以下を四捨五入しているため、合計しても100にならない場合がある。

● 全国の下位約25%は、4問以下の正答数(正答率は44.4%以下)。

## 全国の下位約25%と同じ正答数の範囲に含まれる児童の割合



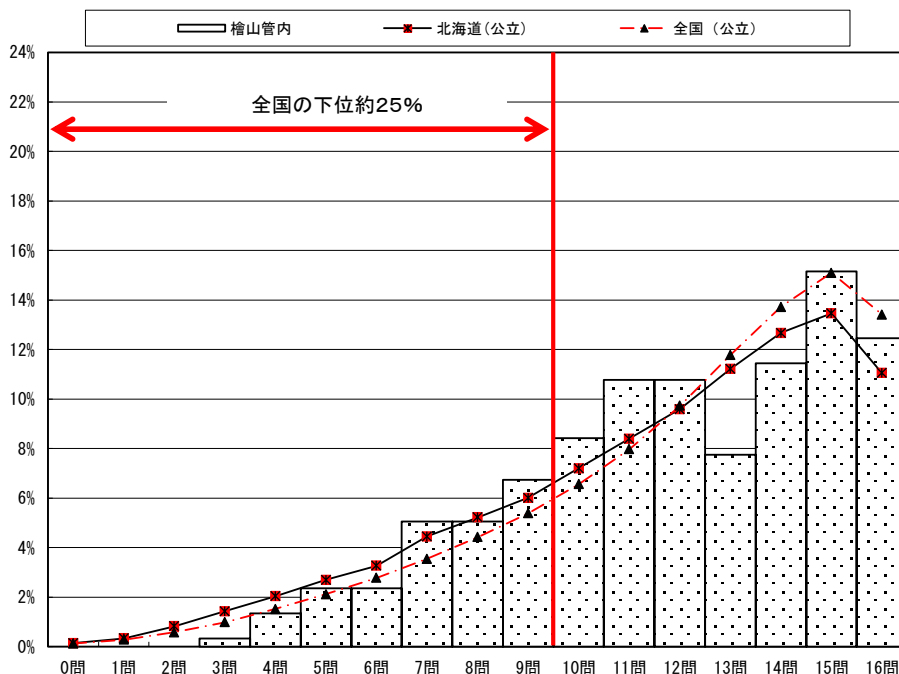
# 4 正答数の状況(下位層の割合)

## 小学校算数 A

|         | 児童数       | 平均正答数     | 平均正答率(%) | 中央値  | 標準偏差 |
|---------|-----------|-----------|----------|------|------|
| 檜山管内    | 297       | 11.9 / 16 | 74.3     | 12.0 | 3.2  |
| 北海道(公立) | 42,065    | 11.6 / 16 | 72.3     | 12.0 | 3.6  |
| 全国(公立)  | 1,061,301 | 12.0 / 16 | 75.2     | 13.0 | 3.4  |

## 正答数 (児童の割合(%))

| 正答数 (正答率)    | 檜山管内 | 北海道  | 全国   |
|--------------|------|------|------|
| 0問 (0.0%)    | 0.0  | 0.1  | 0.1  |
| 1問 (6.3%)    | 0.0  | 0.3  | 0.3  |
| 2問 (12.5%)   | 0.0  | 0.8  | 0.6  |
| 3問 (18.8%)   | 0.3  | 1.4  | 1.0  |
| 4問 (25.0%)   | 1.3  | 2.0  | 1.5  |
| 5問 (31.3%)   | 2.4  | 2.7  | 2.1  |
| 6問 (37.5%)   | 2.4  | 3.3  | 2.8  |
| 7問 (43.8%)   | 5.1  | 4.5  | 3.5  |
| 8問 (50.0%)   | 5.1  | 5.2  | 4.4  |
| 9問 (56.3%)   | 6.7  | 6.0  | 5.4  |
| 10問 (62.5%)  | 8.4  | 7.2  | 6.6  |
| 11問 (68.8%)  | 10.8 | 8.4  | 8.0  |
| 12問 (75.0%)  | 10.8 | 9.6  | 9.7  |
| 13問 (81.3%)  | 7.7  | 11.2 | 11.8 |
| 14問 (87.5%)  | 11.4 | 12.7 | 13.7 |
| 15問 (93.8%)  | 15.2 | 13.5 | 15.1 |
| 16問 (100.0%) | 12.5 | 11.1 | 13.4 |



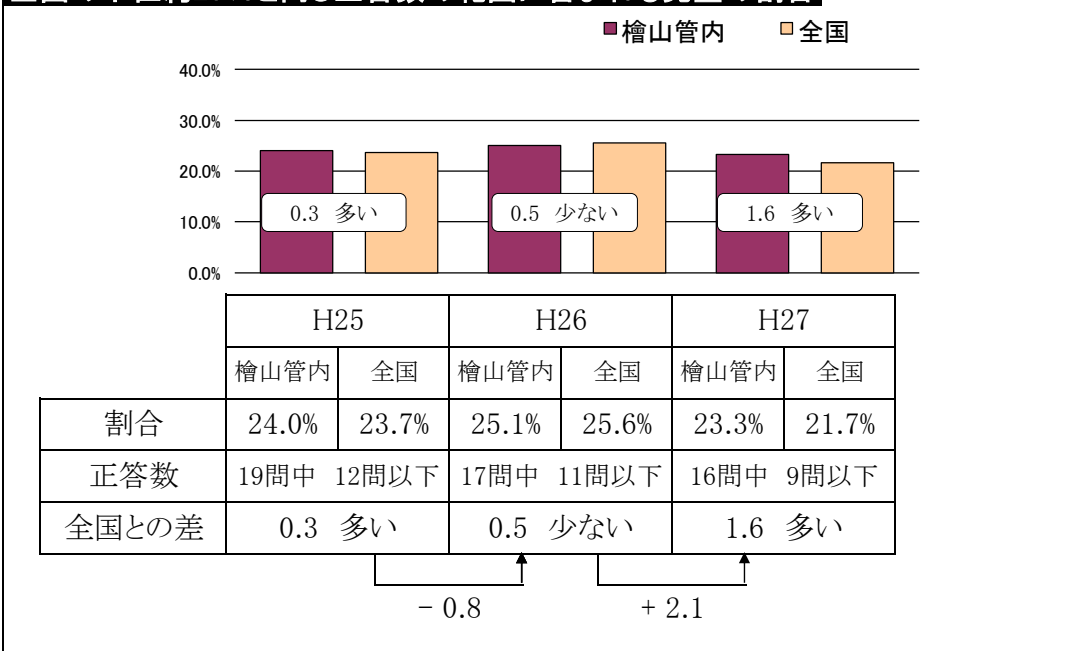
● 全国の下位約25%は、9問以下の正答数（正答率は56.3%以下）。

|         |      |      |      |
|---------|------|------|------|
| 9問以下の割合 | 23.3 | 26.3 | 21.7 |
|---------|------|------|------|

※ 全国の下位約25%と同じ正答数の範囲に属する全道の児童生徒の割合を比較した。

※ 児童生徒の割合は、小数第2位以下を四捨五入しているため、合計しても100にならない場合がある。

## 全国の下位約25%と同じ正答数の範囲に含まれる児童の割合

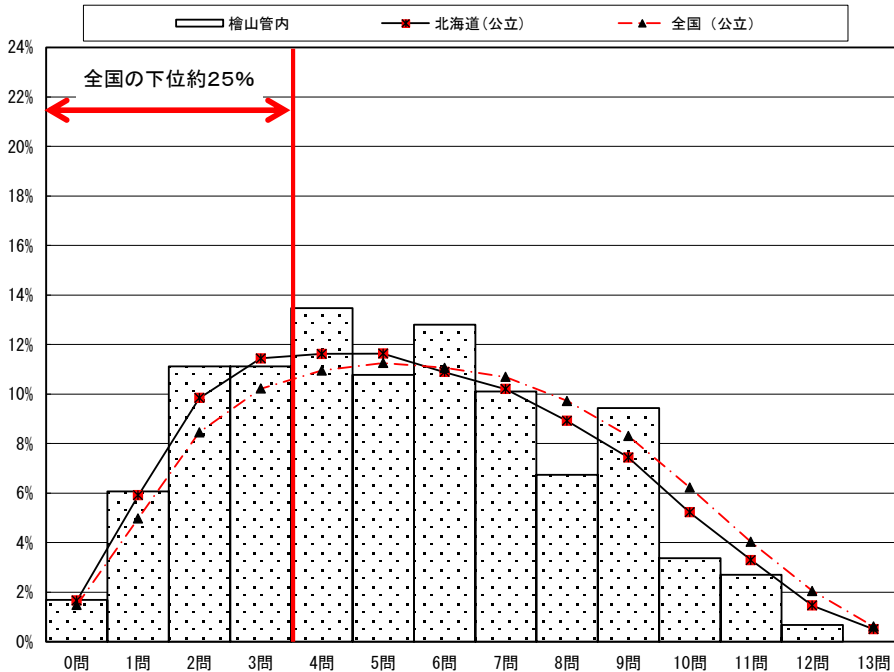


# 4 正答数の状況(下位層の割合)

## 小学校算数B

|         | 児童数       | 平均正答数    | 平均正答率(%) | 中央値 | 標準偏差 |
|---------|-----------|----------|----------|-----|------|
| 檜山管内    | 297       | 5.3 / 13 | 40.5     | 5.0 | 2.8  |
| 北海道(公立) | 42,041    | 5.5 / 13 | 42.5     | 5.0 | 2.9  |
| 全国(公立)  | 1,061,063 | 5.9 / 13 | 45.0     | 6.0 | 3.0  |

| 正答数 (児童の割合(%)) |      |      |      |
|----------------|------|------|------|
| 正答数 (正答率)      | 檜山管内 | 北海道  | 全国   |
| 0問 (0.0%)      | 1.7  | 1.7  | 1.5  |
| 1問 (7.7%)      | 6.1  | 5.9  | 5.0  |
| 2問 (15.4%)     | 11.1 | 9.8  | 8.5  |
| 3問 (23.1%)     | 11.1 | 11.4 | 10.2 |
| 4問 (30.8%)     | 13.5 | 11.6 | 10.9 |
| 5問 (38.5%)     | 10.8 | 11.6 | 11.3 |
| 6問 (46.2%)     | 12.8 | 10.9 | 11.1 |
| 7問 (53.8%)     | 10.1 | 10.2 | 10.7 |
| 8問 (61.5%)     | 6.7  | 8.9  | 9.7  |
| 9問 (69.2%)     | 9.4  | 7.4  | 8.3  |
| 10問 (76.9%)    | 3.4  | 5.2  | 6.2  |
| 11問 (84.6%)    | 2.7  | 3.3  | 4.0  |
| 12問 (92.3%)    | 0.7  | 1.5  | 2.0  |
| 13問 (100.0%)   | 0.0  | 0.5  | 0.6  |



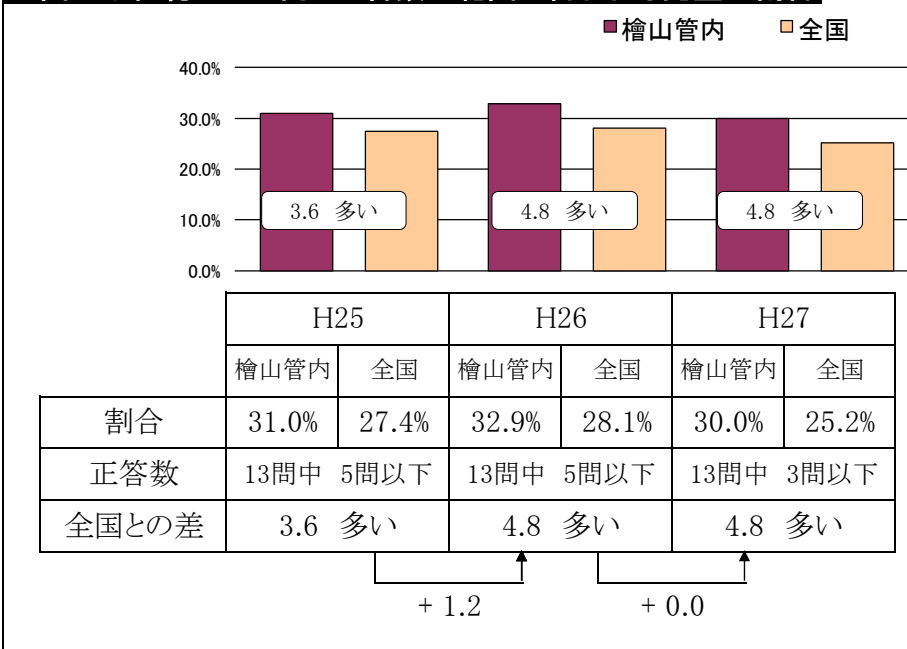
|         |      |      |      |
|---------|------|------|------|
| 3問以下の割合 | 30.0 | 28.8 | 25.2 |
|---------|------|------|------|

※ 全国の下位約25%と同じ正答数の範囲に属する全道の児童生徒の割合を比較した。

※ 児童生徒の割合は、小数第2位以下を四捨五入しているため、合計しても100にならない場合がある。

● 全国の下位約25%は、3問以下の正答数(正答率は23.1%以下)。

## 全国の下位約25%と同じ正答数の範囲に含まれる児童の割合

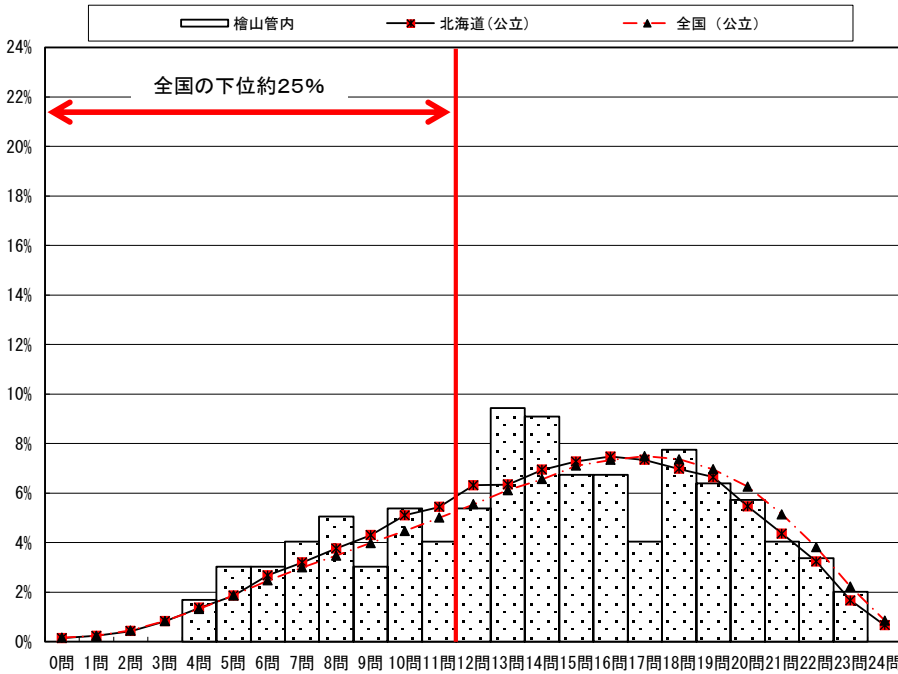


# 4 正答数の状況(下位層の割合)

## 小学校理科

|         | 児童数       | 平均正答数     | 平均正答率(%) | 中央値  | 標準偏差 |
|---------|-----------|-----------|----------|------|------|
| 檜山管内    | 297       | 14.1 / 24 | 58.6     | 14.0 | 4.9  |
| 北海道(公立) | 42,049    | 14.2 / 24 | 59.3     | 15.0 | 4.9  |
| 全国(公立)  | 1,060,792 | 14.6 / 24 | 60.8     | 15.0 | 5.0  |

| 正答数 (児童の割合(%)) |      |      |      |
|----------------|------|------|------|
| 正答数 (正答率)      | 檜山管内 | 北海道  | 全国   |
| 0問 (0.0%)      | 0.0  | 0.1  | 0.2  |
| 1問 (4.2%)      | 0.0  | 0.2  | 0.2  |
| 2問 (8.3%)      | 0.0  | 0.4  | 0.5  |
| 3問 (12.5%)     | 0.0  | 0.8  | 0.8  |
| 4問 (16.7%)     | 1.7  | 1.4  | 1.3  |
| 5問 (20.8%)     | 3.0  | 1.9  | 1.9  |
| 6問 (25.0%)     | 3.0  | 2.7  | 2.5  |
| 7問 (29.2%)     | 4.0  | 3.2  | 3.0  |
| 8問 (33.3%)     | 5.1  | 3.8  | 3.5  |
| 9問 (37.5%)     | 3.0  | 4.3  | 4.0  |
| 10問 (41.7%)    | 5.4  | 5.1  | 4.5  |
| 11問 (45.8%)    | 4.0  | 5.4  | 5.0  |
| 12問 (50.0%)    | 5.4  | 6.3  | 5.5  |
| 13問 (54.2%)    | 9.4  | 6.3  | 6.1  |
| 14問 (58.3%)    | 9.1  | 6.9  | 6.6  |
| 15問 (62.5%)    | 6.7  | 7.3  | 7.1  |
| 16問 (66.7%)    | 6.7  | 7.5  | 7.3  |
| 17問 (70.8%)    | 4.0  | 7.3  | 7.5  |
| 18問 (75.0%)    | 7.7  | 7.0  | 7.4  |
| 19問 (79.2%)    | 6.4  | 6.6  | 7.0  |
| 20問 (83.3%)    | 5.7  | 5.5  | 6.3  |
| 21問 (87.5%)    | 4.0  | 4.4  | 5.1  |
| 22問 (91.7%)    | 3.4  | 3.2  | 3.8  |
| 23問 (95.8%)    | 2.0  | 1.7  | 2.2  |
| 24問 (100.0%)   | 0.0  | 0.7  | 0.8  |
| 11問以下の割合       | 29.2 | 29.3 | 27.4 |

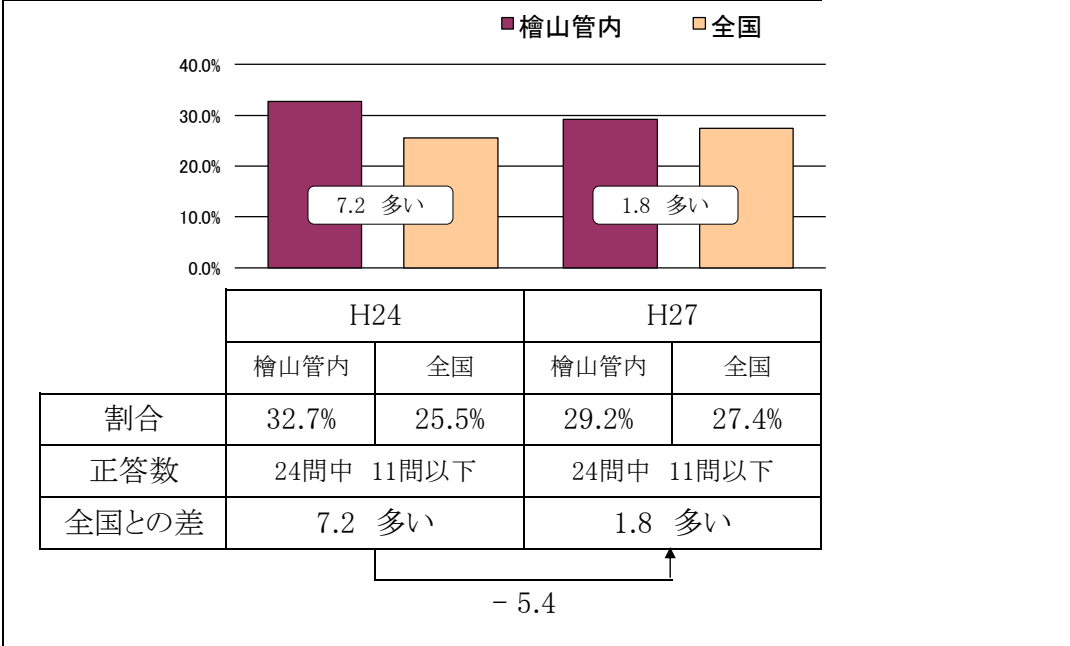


● 全国の下位約25%は、11問以下の正答数（正答率は45.8%以下）。

※ 全国の下位約25%と同じ正答数の範囲に属する全道の児童生徒の割合を比較した。

※ 児童生徒の割合は、小数第2位以下を四捨五入しているため、合計しても100にならない場合がある。

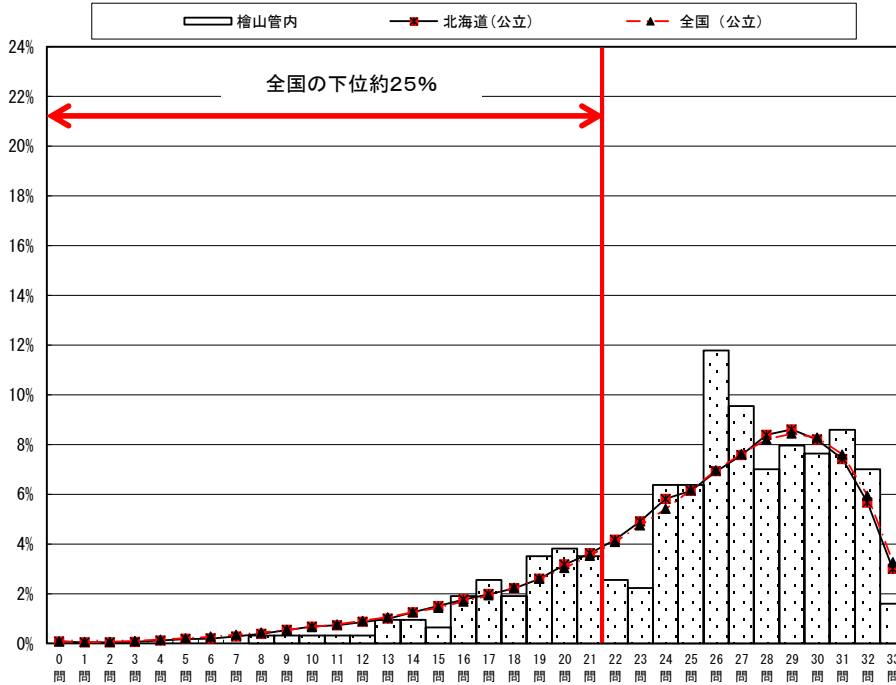
## 全国の下位約25%と同じ正答数の範囲に含まれる児童の割合



# 4 正答数の状況(下位層の割合)

## 中学校国語 A

|         | 生徒数       | 平均正答数     | 平均正答率(%) | 中央値  | 標準偏差 |
|---------|-----------|-----------|----------|------|------|
| 檜山管内    | 314       | 25.6 / 33 | 77.6     | 26.0 | 5.1  |
| 北海道(公立) | 40,966    | 25.0 / 33 | 75.8     | 26.0 | 5.8  |
| 全国(公立)  | 1,016,451 | 25.0 / 33 | 75.8     | 26.0 | 6.0  |



● 全国の下位約25%は、21問以下の正答数(正答率は63.6%以下)。

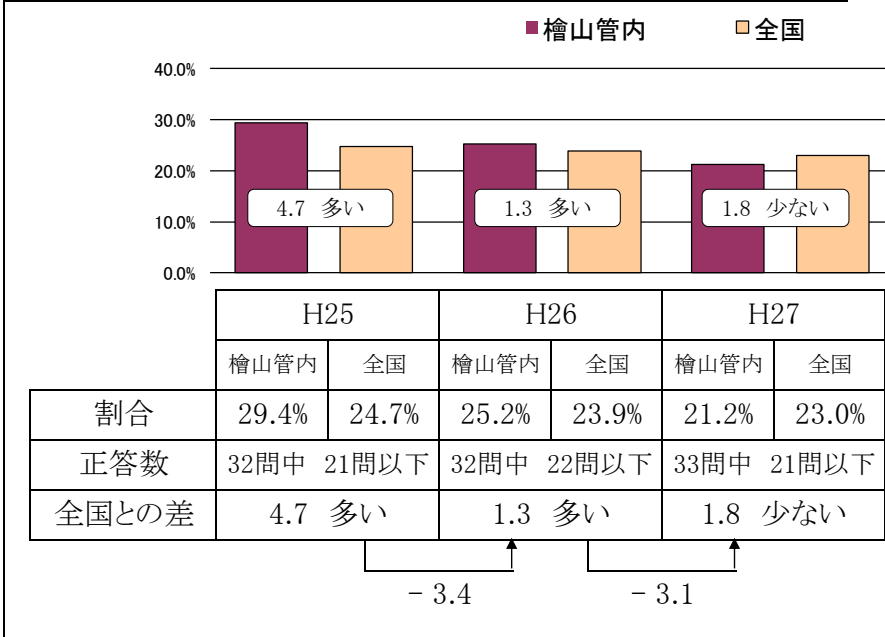
| 正答数 (生徒の割合(%)) |      |     |     |
|----------------|------|-----|-----|
| 正答数 (正答率)      | 檜山管内 | 北海道 | 全国  |
| 0問 (0.0%)      | 0.0  | 0.1 | 0.1 |
| 1問 (3.0%)      | 0.0  | 0.0 | 0.0 |
| 2問 (6.1%)      | 0.0  | 0.0 | 0.1 |
| 3問 (9.1%)      | 0.0  | 0.1 | 0.1 |
| 4問 (12.1%)     | 0.0  | 0.1 | 0.1 |
| 5問 (15.2%)     | 0.0  | 0.2 | 0.2 |
| 6問 (18.2%)     | 0.0  | 0.2 | 0.3 |
| 7問 (21.2%)     | 0.0  | 0.3 | 0.3 |
| 8問 (24.2%)     | 0.3  | 0.4 | 0.4 |
| 9問 (27.3%)     | 0.3  | 0.5 | 0.5 |
| 10問 (30.3%)    | 0.3  | 0.7 | 0.7 |
| 11問 (33.3%)    | 0.3  | 0.7 | 0.8 |
| 12問 (36.4%)    | 0.3  | 0.9 | 0.9 |
| 13問 (39.4%)    | 1.0  | 1.0 | 1.0 |
| 14問 (42.4%)    | 1.0  | 1.2 | 1.2 |
| 15問 (45.5%)    | 0.6  | 1.5 | 1.4 |
| 16問 (48.5%)    | 1.9  | 1.8 | 1.7 |
| 17問 (51.5%)    | 2.5  | 2.0 | 1.9 |
| 18問 (54.5%)    | 1.9  | 2.2 | 2.2 |
| 19問 (57.6%)    | 3.5  | 2.6 | 2.6 |
| 20問 (60.6%)    | 3.8  | 3.2 | 3.0 |
| 21問 (63.6%)    | 3.5  | 3.6 | 3.5 |
| 22問 (66.7%)    | 2.5  | 4.2 | 4.1 |
| 23問 (69.7%)    | 2.2  | 4.9 | 4.7 |
| 24問 (72.7%)    | 6.4  | 5.8 | 5.4 |
| 25問 (75.8%)    | 6.4  | 6.1 | 6.2 |
| 26問 (78.8%)    | 11.8 | 6.9 | 7.0 |
| 27問 (81.8%)    | 9.6  | 7.6 | 7.6 |
| 28問 (84.8%)    | 7.0  | 8.4 | 8.2 |
| 29問 (87.9%)    | 8.0  | 8.6 | 8.4 |
| 30問 (90.9%)    | 7.6  | 8.2 | 8.3 |
| 31問 (93.9%)    | 8.6  | 7.4 | 7.6 |
| 32問 (97.0%)    | 7.0  | 5.7 | 5.9 |
| 33問 (100.0%)   | 1.6  | 3.0 | 3.3 |

|          |      |      |      |
|----------|------|------|------|
| 21問以下の割合 | 21.2 | 23.3 | 23.0 |
|----------|------|------|------|

※ 全国の下位約25%と同じ正答数の範囲に属する全道の児童生徒の割合を比較した。

※ 児童生徒の割合は、小数第2位以下を四捨五入しているため、合計しても100にならない場合がある。

## 全国の下位約25%と同じ正答数の範囲に含まれる生徒の割合



[参考]

平成24年度小学校国語A

檜山管内      全国

38.5%      24.9%

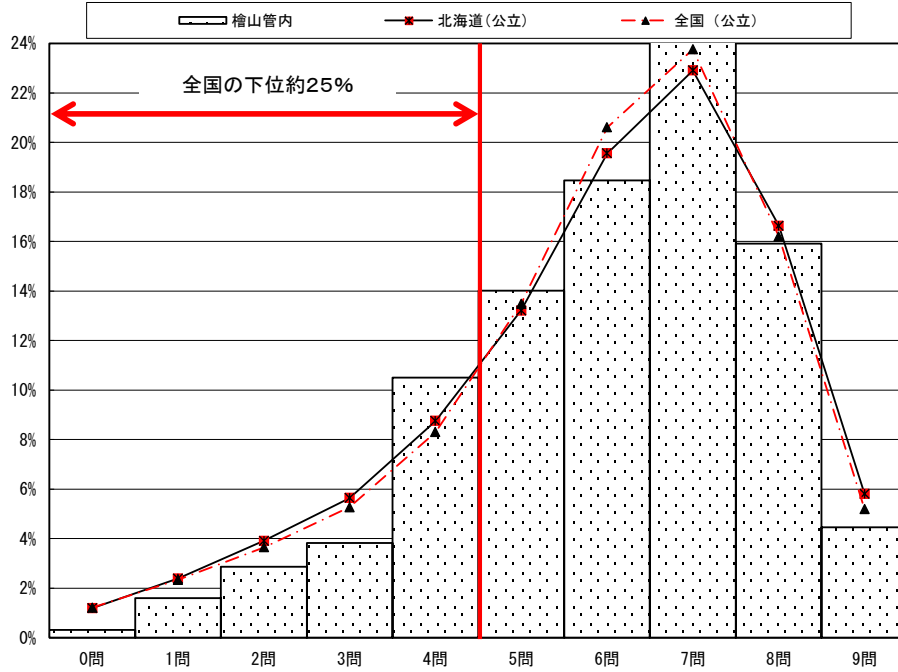
全国との差      13.6多い

# 4 正答数の状況(下位層の割合)

## 中学校国語B

|         | 生徒数       | 平均正答数   | 平均正答率(%) | 中央値 | 標準偏差 |
|---------|-----------|---------|----------|-----|------|
| 檜山管内    | 314       | 6.1 / 9 | 67.3     | 6.0 | 1.8  |
| 北海道(公立) | 40,962    | 5.9 / 9 | 65.7     | 6.0 | 2.0  |
| 全国(公立)  | 1,016,575 | 5.9 / 9 | 65.8     | 6.0 | 2.0  |

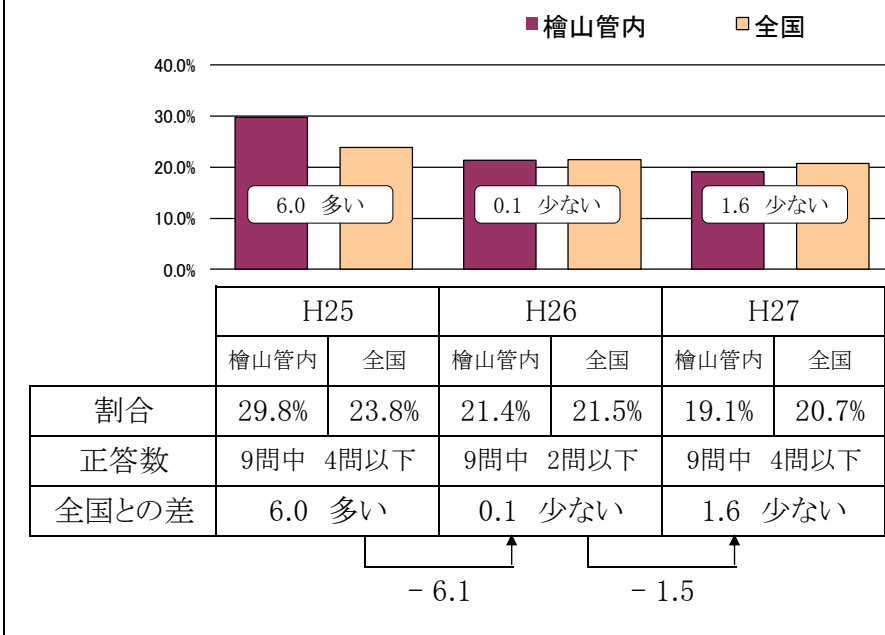
| 正答数 (正答率)   | 檜山管内 | 北海道  | 全国   |
|-------------|------|------|------|
| 0問 (0.0%)   | 0.3  | 1.2  | 1.2  |
| 1問 (11.1%)  | 1.6  | 2.4  | 2.3  |
| 2問 (22.2%)  | 2.9  | 3.9  | 3.6  |
| 3問 (33.3%)  | 3.8  | 5.6  | 5.3  |
| 4問 (44.4%)  | 10.5 | 8.8  | 8.3  |
| 5問 (55.6%)  | 14.0 | 13.2 | 13.5 |
| 6問 (66.7%)  | 18.5 | 19.6 | 20.6 |
| 7問 (77.8%)  | 28.0 | 22.9 | 23.8 |
| 8問 (88.9%)  | 15.9 | 16.6 | 16.2 |
| 9問 (100.0%) | 4.5  | 5.8  | 5.2  |



|         |      |      |      |
|---------|------|------|------|
| 4問以下の割合 | 19.1 | 21.9 | 20.7 |
|---------|------|------|------|

● 全国の下位約25%は、4問以下の正答数(正答率は44.4%以下)。

## 全国の下位約25%と同じ正答数の範囲に含まれる生徒の割合



※ 全国の下位約25%と同じ正答数の範囲に属する全道の児童生徒の割合を比較した。

※ 児童生徒の割合は、小数第2位以下を四捨五入しているため、合計しても100にならない場合がある。

〔参考〕

平成24年度小学校国語B

檜山管内 全国

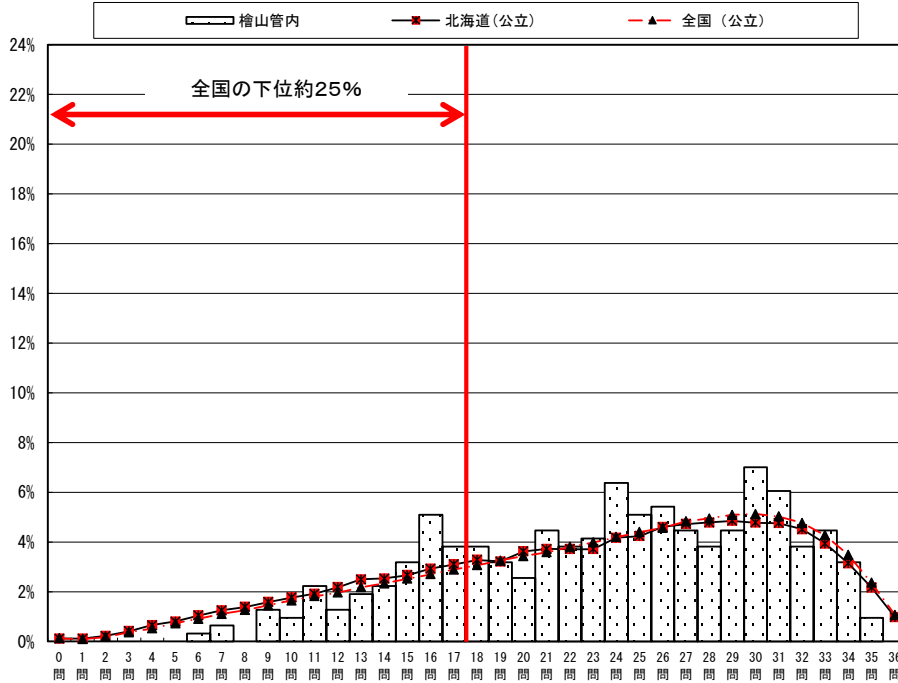
39.3% 27.3%

全国との差 12.0多い

# 4 正答数の状況(下位層の割合)

## 中学校数学 A

|         | 生徒数       | 平均正答数     | 平均正答率(%) | 中央値  | 標準偏差 |
|---------|-----------|-----------|----------|------|------|
| 檜山管内    | 314       | 23.6 / 36 | 65.5     | 24.0 | 6.8  |
| 北海道(公立) | 40,965    | 22.7 / 36 | 63.0     | 24.0 | 8.1  |
| 全国(公立)  | 1,016,737 | 23.2 / 36 | 64.4     | 24.0 | 8.0  |

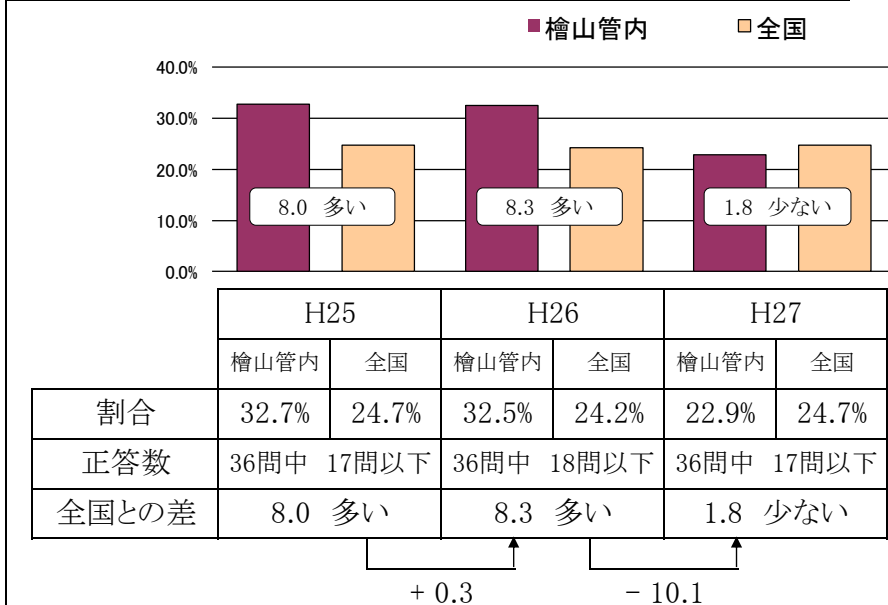


● 全国の下位約25%は、17問以下の正答数（正答率は47.2%以下）。

| 正答数 (生徒の割合(%)) |      |     |     |
|----------------|------|-----|-----|
| 正答数 (正答率)      | 檜山管内 | 北海道 | 全国  |
| 0問 (0.0%)      | 0.0  | 0.1 | 0.1 |
| 1問 (2.8%)      | 0.0  | 0.1 | 0.1 |
| 2問 (5.6%)      | 0.0  | 0.2 | 0.2 |
| 3問 (8.3%)      | 0.0  | 0.4 | 0.4 |
| 4問 (11.1%)     | 0.0  | 0.7 | 0.5 |
| 5問 (13.9%)     | 0.0  | 0.8 | 0.7 |
| 6問 (16.7%)     | 0.3  | 1.0 | 0.9 |
| 7問 (19.4%)     | 0.6  | 1.2 | 1.1 |
| 8問 (22.2%)     | 0.0  | 1.4 | 1.3 |
| 9問 (25.0%)     | 1.3  | 1.6 | 1.4 |
| 10問 (27.8%)    | 1.0  | 1.8 | 1.6 |
| 11問 (30.6%)    | 2.2  | 1.9 | 1.8 |
| 12問 (33.3%)    | 1.3  | 2.2 | 2.0 |
| 13問 (36.1%)    | 1.9  | 2.5 | 2.2 |
| 14問 (38.9%)    | 2.2  | 2.5 | 2.3 |
| 15問 (41.7%)    | 3.2  | 2.7 | 2.5 |
| 16問 (44.4%)    | 5.1  | 2.9 | 2.7 |
| 17問 (47.2%)    | 3.8  | 3.1 | 2.9 |
| 18問 (50.0%)    | 3.8  | 3.3 | 3.1 |
| 19問 (52.8%)    | 3.2  | 3.2 | 3.2 |
| 20問 (55.6%)    | 2.5  | 3.6 | 3.4 |
| 21問 (58.3%)    | 4.5  | 3.7 | 3.6 |
| 22問 (61.1%)    | 3.8  | 3.7 | 3.8 |
| 23問 (63.9%)    | 4.1  | 3.7 | 4.0 |
| 24問 (66.7%)    | 6.4  | 4.2 | 4.2 |
| 25問 (69.4%)    | 5.1  | 4.2 | 4.4 |
| 26問 (72.2%)    | 5.4  | 4.6 | 4.6 |
| 27問 (75.0%)    | 4.5  | 4.7 | 4.8 |
| 28問 (77.8%)    | 3.8  | 4.8 | 4.9 |
| 29問 (80.6%)    | 4.5  | 4.8 | 5.1 |
| 30問 (83.3%)    | 7.0  | 4.8 | 5.1 |
| 31問 (86.1%)    | 6.1  | 4.8 | 5.0 |
| 32問 (88.9%)    | 3.8  | 4.5 | 4.8 |
| 33問 (91.7%)    | 4.5  | 3.9 | 4.3 |
| 34問 (94.4%)    | 3.2  | 3.1 | 3.5 |
| 35問 (97.2%)    | 1.0  | 2.2 | 2.4 |
| 36問 (100.0%)   | 0.0  | 1.0 | 1.1 |

|          |      |      |      |
|----------|------|------|------|
| 17問以下の割合 | 22.9 | 27.1 | 24.7 |
|----------|------|------|------|

## 全国の下位約25%と同じ正答数の範囲に含まれる生徒の割合



※ 全国の下位約25%と同じ正答数の範囲に属する全国の児童生徒の割合を比較した。

※ 児童生徒の割合は、小数第2位以下を四捨五入しているため、合計しても100にならない場合がある。

〔参考〕

平成24年度小学校算数A

檜山管内            全国

33.4%                22.7%

全国との差        10.7多い

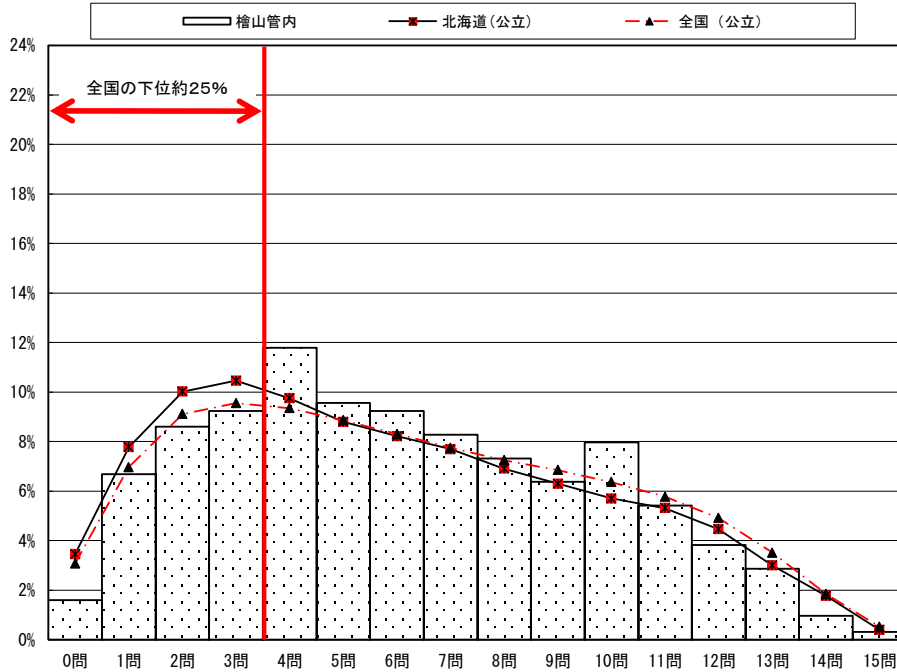


# 4 正答数の状況(下位層の割合)

## 中学校数学B

|         | 生徒数       | 平均正答数    | 平均正答率(%) | 中央値 | 標準偏差 |
|---------|-----------|----------|----------|-----|------|
| 檜山管内    | 314       | 6.2 / 15 | 41.1     | 6.0 | 3.5  |
| 北海道(公立) | 40,942    | 6.0 / 15 | 39.7     | 5.0 | 3.7  |
| 全国(公立)  | 1,016,548 | 6.2 / 15 | 41.6     | 6.0 | 3.8  |

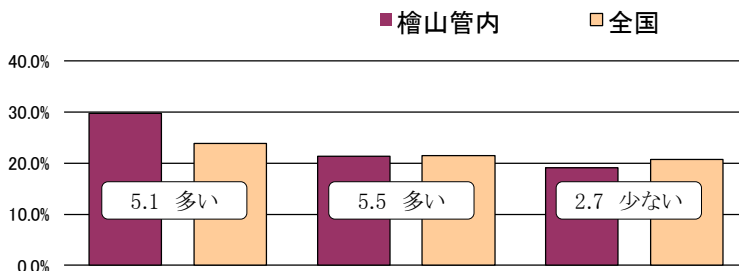
| 正答数 (生徒の割合(%)) |      |      |     |
|----------------|------|------|-----|
| 正答数 (正答率)      | 檜山管内 | 北海道  | 全国  |
| 0問 (0.0%)      | 1.6  | 3.5  | 3.1 |
| 1問 (6.7%)      | 6.7  | 7.8  | 7.0 |
| 2問 (13.3%)     | 8.6  | 10.0 | 9.1 |
| 3問 (20.0%)     | 9.2  | 10.5 | 9.6 |
| 4問 (26.7%)     | 11.8 | 9.8  | 9.3 |
| 5問 (33.3%)     | 9.6  | 8.8  | 8.9 |
| 6問 (40.0%)     | 9.2  | 8.2  | 8.3 |
| 7問 (46.7%)     | 8.3  | 7.7  | 7.7 |
| 8問 (53.3%)     | 7.3  | 6.9  | 7.2 |
| 9問 (60.0%)     | 6.4  | 6.3  | 6.9 |
| 10問 (66.7%)    | 8.0  | 5.7  | 6.4 |
| 11問 (73.3%)    | 5.4  | 5.3  | 5.8 |
| 12問 (80.0%)    | 3.8  | 4.5  | 4.9 |
| 13問 (86.7%)    | 2.9  | 3.0  | 3.5 |
| 14問 (93.3%)    | 1.0  | 1.8  | 1.8 |
| 15問 (100.0%)   | 0.3  | 0.4  | 0.5 |



|         |      |      |      |
|---------|------|------|------|
| 3問以下の割合 | 26.1 | 31.8 | 28.8 |
|---------|------|------|------|

● 全国の下位約25%は、3問以下の正答数(正答率は20%以下)。

## 全国の下位約25%と同じ正答数の範囲に含まれる生徒の割合



|       | H25       |           | H26       |           | H27       |           |
|-------|-----------|-----------|-----------|-----------|-----------|-----------|
|       | 檜山管内      | 全国        | 檜山管内      | 全国        | 檜山管内      | 全国        |
| 割合    | 32.1%     | 27.0%     | 33.0%     | 27.5%     | 26.1%     | 28.8%     |
| 正答数   | 16問中 3問以下 | 15問中 6問以下 | 15問中 6問以下 | 15問中 3問以下 | 15問中 3問以下 | 15問中 3問以下 |
| 全国との差 | 5.1 多い    |           | 5.5 多い    |           | 2.7 少ない   |           |

+ 0.4

- 8.2

※ 全国の下位約25%と同じ正答数の範囲に属する全道の児童生徒の割合を比較した。

※ 児童生徒の割合は、小数第2位以下を四捨五入しているため、合計しても100にならない場合がある。

[参考]

平成24年度小学校算数B

檜山管内 全国

37.0% 25.0%

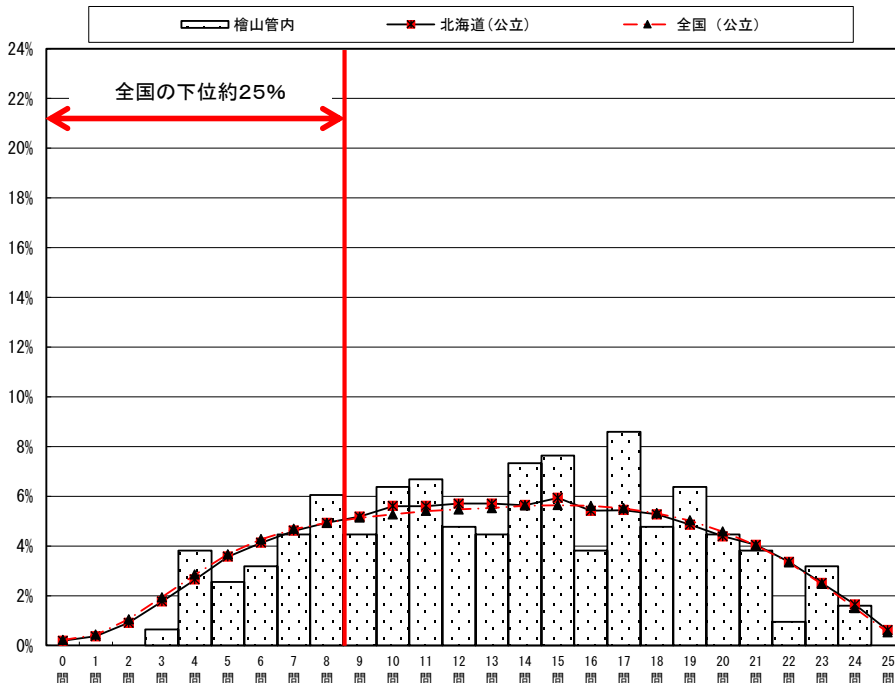
全国との差 12.0多い

# 4 正答数の状況(下位層の割合)

## 中学校理科

|         | 生徒数       | 平均正答数     | 平均正答率(%) | 中央値  | 標準偏差 |
|---------|-----------|-----------|----------|------|------|
| 檜山管内    | 314       | 13.5 / 25 | 54.2     | 14.0 | 5.2  |
| 北海道(公立) | 40,952    | 13.3 / 25 | 53.3     | 13.0 | 5.7  |
| 全国(公立)  | 1,016,572 | 13.3 / 25 | 53.0     | 13.0 | 5.7  |

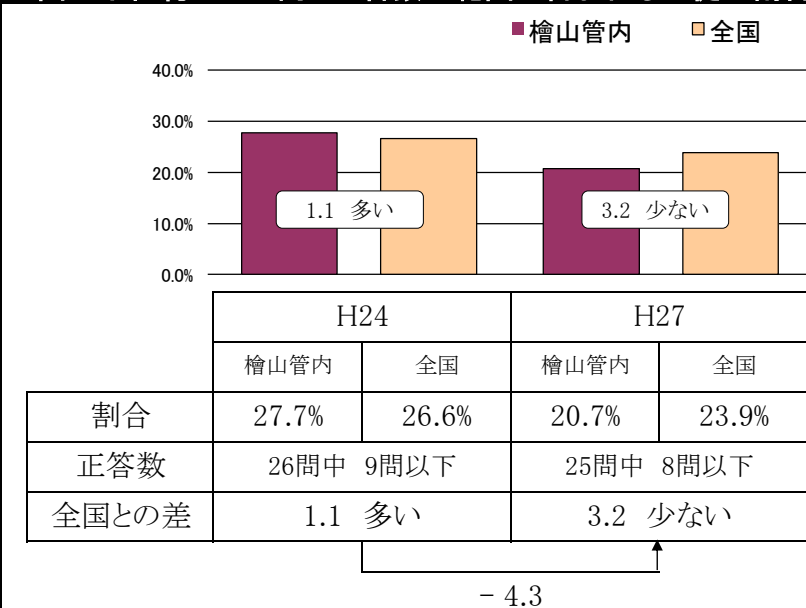
| 正答数 (生徒の割合(%)) |      |     |     |
|----------------|------|-----|-----|
| 正答数 (正答率)      | 檜山管内 | 北海道 | 全国  |
| 0問 (0.0%)      | 0.0  | 0.2 | 0.2 |
| 1問 (4.0%)      | 0.0  | 0.4 | 0.4 |
| 2問 (8.0%)      | 0.0  | 0.9 | 1.0 |
| 3問 (12.0%)     | 0.6  | 1.8 | 1.9 |
| 4問 (16.0%)     | 3.8  | 2.6 | 2.8 |
| 5問 (20.0%)     | 2.5  | 3.6 | 3.7 |
| 6問 (24.0%)     | 3.2  | 4.1 | 4.3 |
| 7問 (28.0%)     | 4.5  | 4.6 | 4.7 |
| 8問 (32.0%)     | 6.1  | 4.9 | 4.9 |
| 9問 (36.0%)     | 4.5  | 5.2 | 5.1 |
| 10問 (40.0%)    | 6.4  | 5.6 | 5.3 |
| 11問 (44.0%)    | 6.7  | 5.6 | 5.4 |
| 12問 (48.0%)    | 4.8  | 5.7 | 5.5 |
| 13問 (52.0%)    | 4.5  | 5.7 | 5.5 |
| 14問 (56.0%)    | 7.3  | 5.6 | 5.6 |
| 15問 (60.0%)    | 7.6  | 5.9 | 5.6 |
| 16問 (64.0%)    | 3.8  | 5.4 | 5.6 |
| 17問 (68.0%)    | 8.6  | 5.4 | 5.5 |
| 18問 (72.0%)    | 4.8  | 5.3 | 5.3 |
| 19問 (76.0%)    | 6.4  | 4.9 | 5.0 |
| 20問 (80.0%)    | 4.5  | 4.4 | 4.6 |
| 21問 (84.0%)    | 3.8  | 4.0 | 4.0 |
| 22問 (88.0%)    | 1.0  | 3.4 | 3.3 |
| 23問 (92.0%)    | 3.2  | 2.5 | 2.5 |
| 24問 (96.0%)    | 1.6  | 1.7 | 1.5 |
| 25問 (100.0%)   | 0.0  | 0.6 | 0.5 |



|         |      |      |      |
|---------|------|------|------|
| 8問以下の割合 | 20.7 | 23.1 | 23.9 |
|---------|------|------|------|

● 全国の下位約25%は、8問以下の正答数(正答率は32%以下)。

### 全国の下位約25%と同じ正答数の範囲に含まれる生徒の割合



※ 全国の下位約25%と同じ正答数の範囲に属する全道の児童生徒の割合を比較した。

※ 児童生徒の割合は、小数第2位以下を四捨五入しているため、合計しても100にならない場合がある。

[参考]

平成24年度小学校理科

|       |       |
|-------|-------|
| 檜山管内  | 全国    |
| 32.7% | 25.5% |
| 全国との差 | 7.2多い |