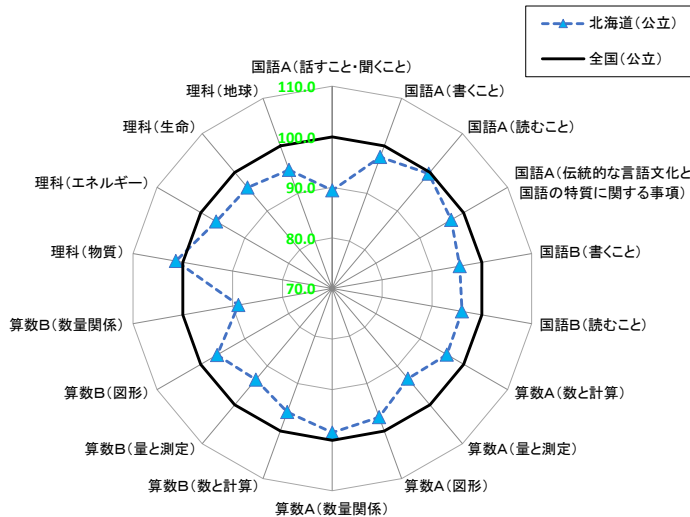


■中川町内小学校の状況及び学力向上策(学校数:1校、児童数:9名)

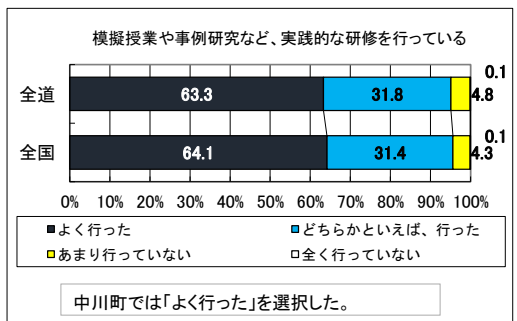
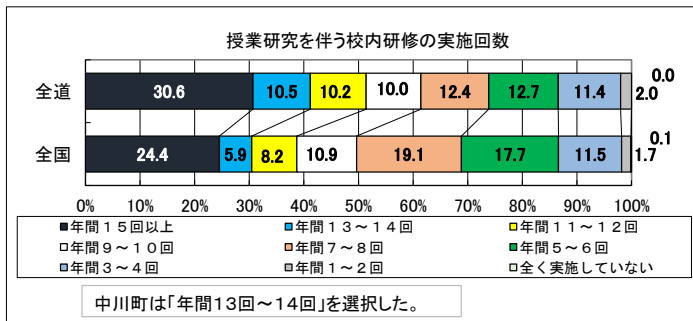
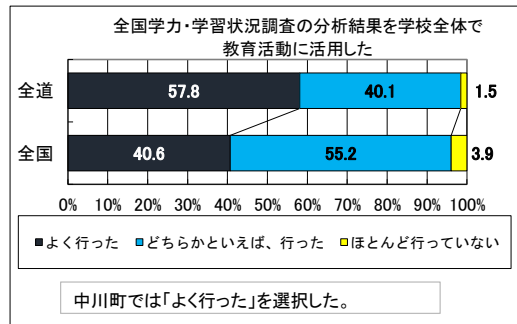
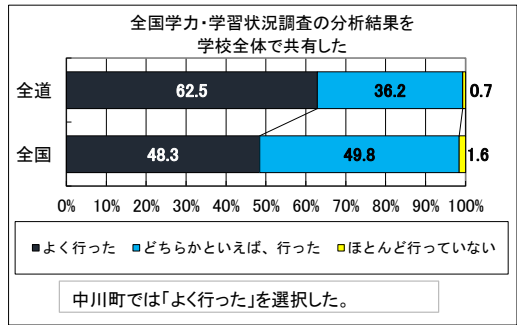
※ 児童数が少なく、個人が特定される恐れがあるため、中川町の教科及び児童質問紙のデータは掲載していない。

【教科全体の状況】

教科の領域別に全国を100とした場合の全道の状況をレーダーチャートで示したもの
(全道の平均正答率÷全国(公立)の平均正答率×100で算出)



【学校質問紙調査】



【分析】

教科	※ 児童数が少なく、個人が特定される恐れがあるため、中川町の教科のデータは掲載しない。	
児童質問紙	※ 児童数が少なく、個人が特定される恐れがあるため、中川町の児童質問紙のデータは掲載しない。	
学校質問紙	<ul style="list-style-type: none"> ○ 全国学力・学習状況調査の分析結果を学校全体で教育活動に活用している。 ○ 模擬授業や事例研究など、実践的な研修を行っている。 	<ul style="list-style-type: none"> ○ 授業研究を伴う、実践的な研修を定期的に行うなどして、学力向上につながる授業改善に取り組んでいる。

【中川町の学力向上策】

- ◎ 支援員等を活用した習熟度別指導やチーム・ティーチングなどによる個に応じたきめ細かな指導の充実
- ◎ 基礎・基本の確実な定着を図る朝自習や放課後サポート学習などの取組の充実
- ◎ 「家庭学習の手引」に基づく、家庭と連携を図った学習習慣の定着に向けた取組の充実

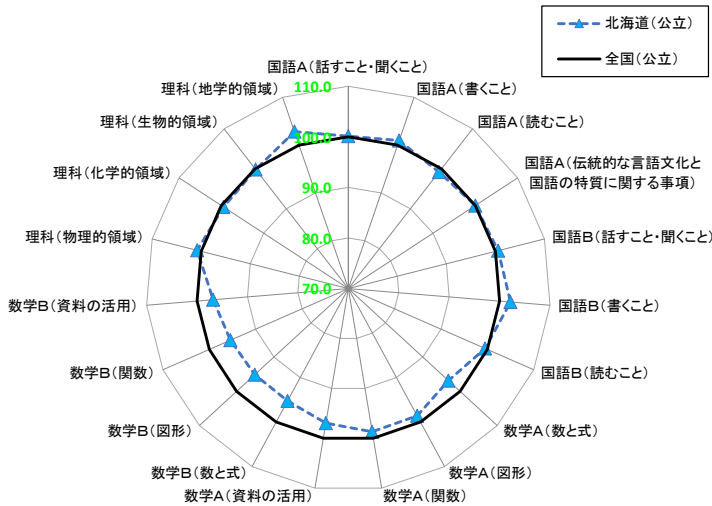
■中川町内中学校の状況及び学力向上策(学校数:1校、生徒数:7名)

※ 生徒数が少なく、個人が特定される恐れがあるため、中川町の教科及び生徒質問紙のデータは掲載していない。

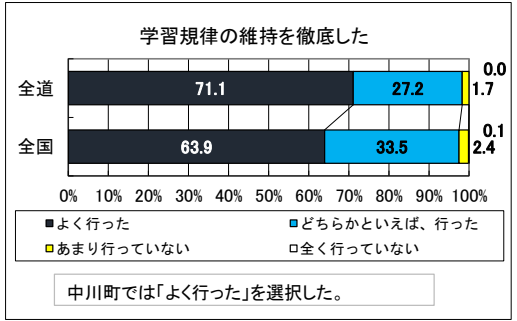
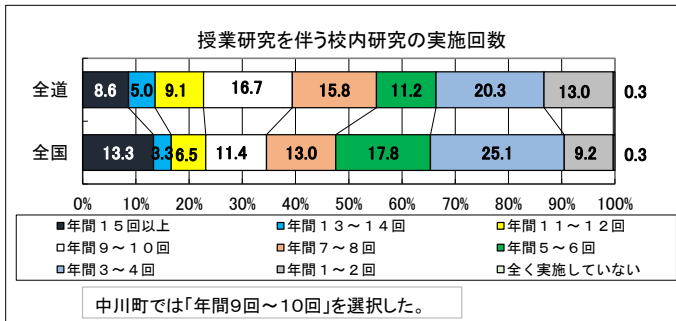
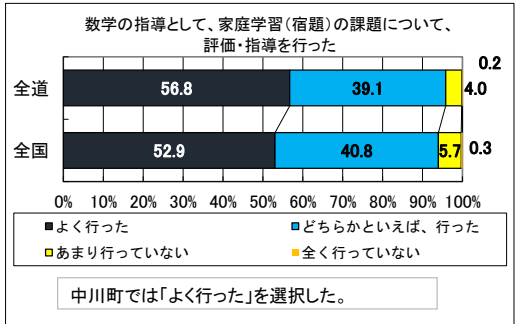
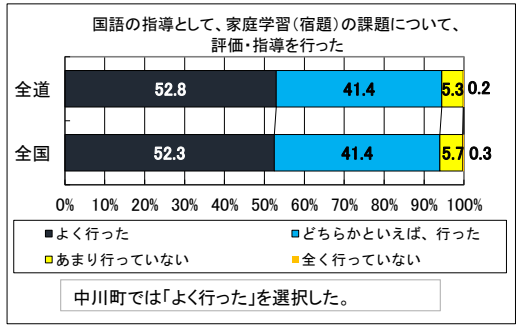
【教科全体の状況】

教科の領域別に全国を100とした場合の全道の状況をレーダーチャートで示したもの

(全道の平均正答率÷全国(公立)の平均正答率×100で算出)



【学校質問紙調査】



【分析】

教科	※ 生徒数が少なく、個人が特定される恐れがあるため、中川町の教科のデータは掲載しない。	
生徒質問紙	※ 生徒数が少なく、個人が特定される恐れがあるため、中川町の生徒質問紙のデータは掲載しない。	
学校質問紙	<ul style="list-style-type: none"> ○ 国語及び数学の指導として、家庭学習(宿題)の課題について、評価・指導を行っている。 ○ 学習規律の維持を徹底している。 	<ul style="list-style-type: none"> ○ 家庭と連携を図った家庭学習や宿題に対する指導を行うとともに、授業研究を伴う校内研修を定期的に行うなどして、学力向上につながる授業改善に取り組んでいる。

【中川町の学力向上策】

- ◎ 中学生を対象とした学習支援「なかがわ塾」の実施など、個に応じたきめ細かな指導の充実
- ◎ 基礎・基本の確実な定着を図る朝自習や放課後サポート学習などの取組の充実
- ◎ 「家庭学習の手引」に基づく、家庭と連携を図った学習習慣の定着に向けた取組の充実