

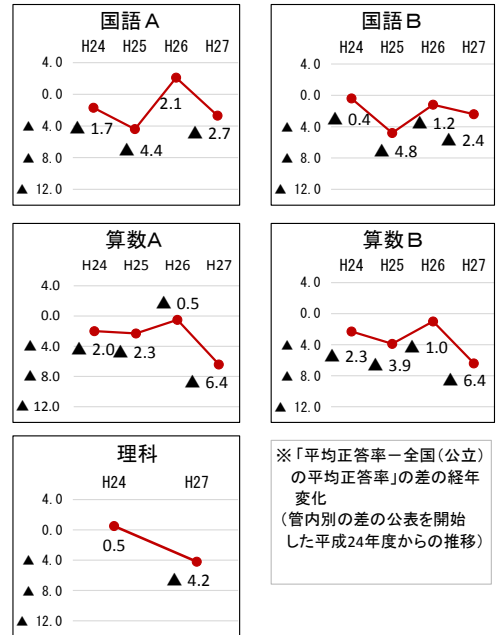
※学校数は、調査を実施した学校数、児童生徒数は、国語Aの児童生徒数を記載。以下同じ。

## 留萌管内小学校の状況(学校数:17校、児童数:360人)

### 【留萌管内の平均正答率】

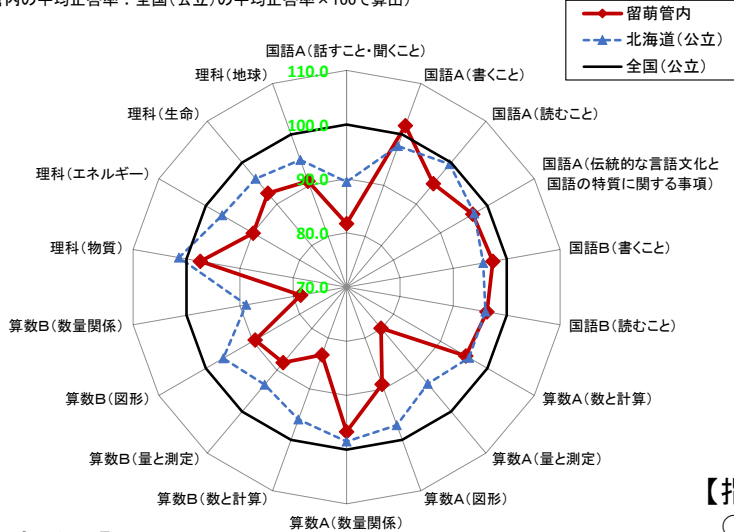
	国語A	国語B	算数A	算数B	理科
留萌	67.3	63.0	68.8	38.6	56.6
全国	70.0	65.4	75.2	45.0	60.8

### 【平均正答率の推移】(数値は管内の数値)



### 【教科全体の状況】

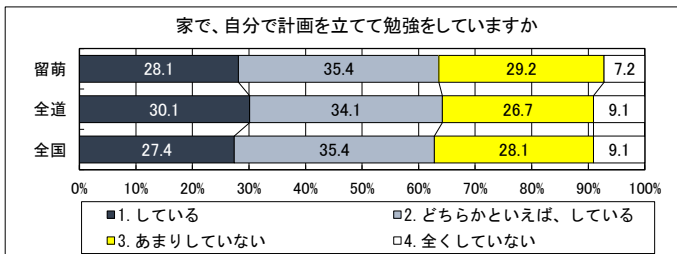
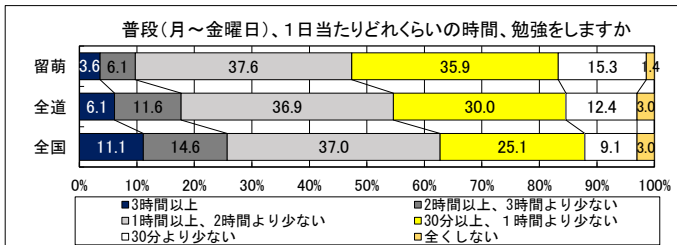
教科の領域別に全国を100とした場合の全道及び管内の状況をレーダーチャートで示したもの(管内の平均正答率÷全国(公立)の平均正答率×100で算出)



※「平均正答率-全国(公立)の平均正答率」の差の経年変化(管内別の差の公表を開始した平成24年度からの推移)

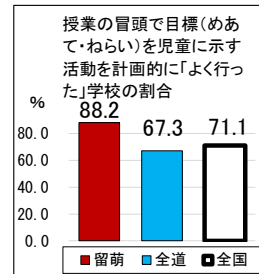
### 【家庭学習】

#### ○ 児童質問紙

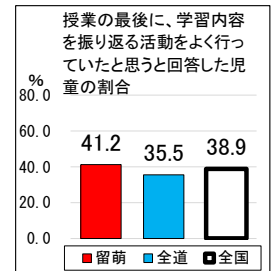
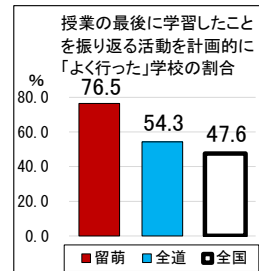
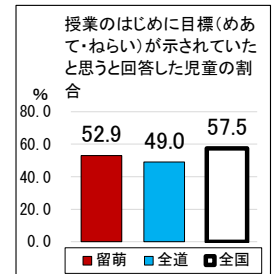


### 【指導方法】

#### ○ 学校質問紙



#### ○ 児童質問紙



### 【分析】

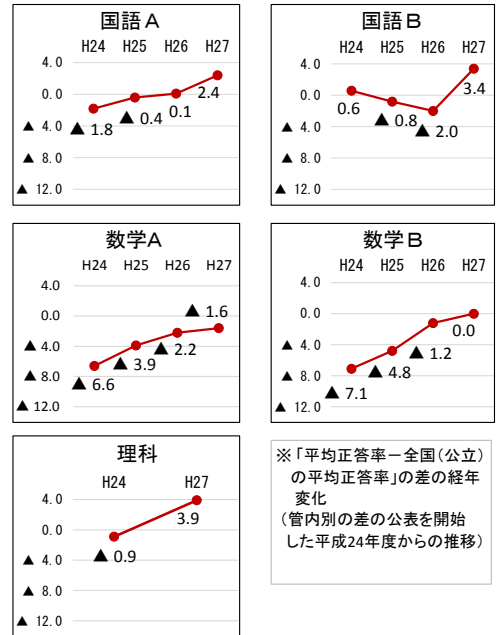
教科	<p>〔国語A〕 全国の平均正答率より2.7ポイント低く、平成26年度と比べても差が広がっており、「話すこと・聞くこと」の差が大きい。「書くこと」は全国を上回っている。</p> <p>〔国語B〕 全国の平均正答率より2.4ポイント低く、平成26年度と比べても差が広がっている。</p> <p>〔算数A〕 全国の平均正答率より6.4ポイント低く、平成26年度と比べても差が広がっており、「量と測定」の差が大きい。</p> <p>〔算数B〕 全国の平均正答率より6.4ポイント低く、平成26年度と比べても差が広がっており、「数と計算」と「数量関係」の差が大きい。</p> <p>〔理科〕 全国の平均正答率より4.2ポイント低く、平成24年度と比べても差が広がっている。</p>
家庭学習	<p>○ 普段、1日当たり1時間以上勉強する児童の割合は、47.3%であり、全道と比べて7.2ポイント、全国と比べて15.4ポイント低い。</p> <p>○ 家で、自分で計画を立てて勉強している児童の割合は、28.1%であり、全道と比べて2.0ポイント低く、全国と比べて0.7ポイント高い。</p>
指導方法	<p>○ 授業の冒頭で目標(めあて・ねらい)を児童に示す活動を計画的に「よく行った」学校の割合は、88.2%であるのに対し、授業のはじめに目標(めあて・ねらい)が示されていたと思うと回答した児童は52.9%であり、35.3ポイントの差がある。</p> <p>○ 授業の最後に、学習したことを振り返る活動を計画的に「よく行った」学校の割合は、76.5%であるのに対し、授業の最後に、学習内容を振り返る活動をよく行っていたと思うと回答した児童の割合は41.2%であり、35.3ポイントの差がある。</p>

留萌管内中学校の状況(学校数:12校、生徒数:328人)

【留萌管内の平均正答率】

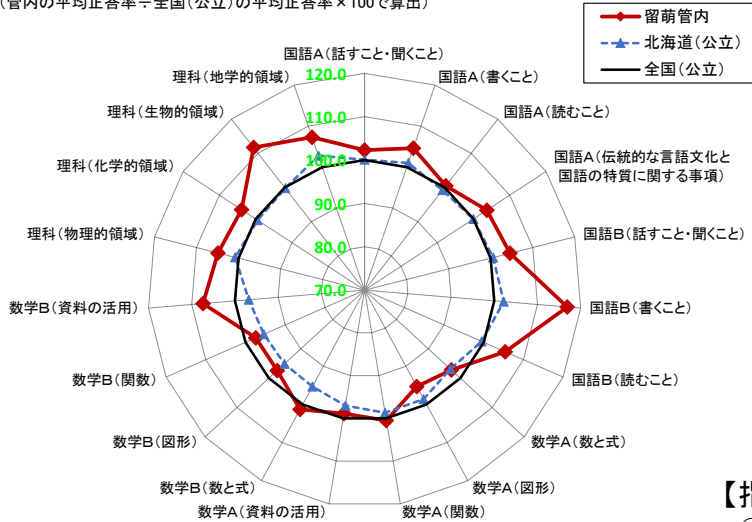
	国語A	国語B	数学A	数学B	理科
留萌	78.2	69.2	62.8	41.6	56.9
全国	75.8	65.8	64.4	41.6	53.0

【平均正答率の推移】(数値は管内の数値)



【教科全体の状況】

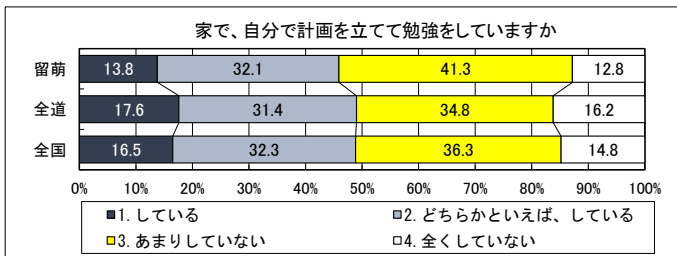
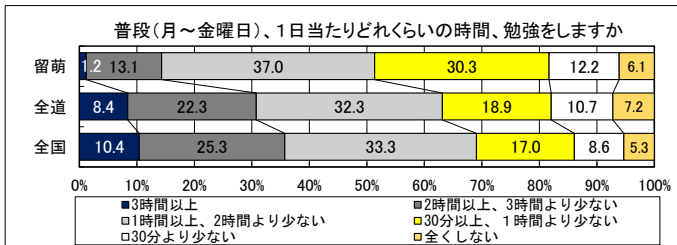
教科の領域別に全国を100とした場合の全道及び管内の状況をレーダーチャートで示したものの(管内の平均正答率÷全国(公立)の平均正答率×100で算出)



※「平均正答率-全国(公立)の平均正答率」の差の経年変化(管内別の差の公表を開始した平成24年度からの推移)

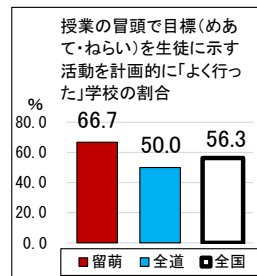
【家庭学習】

○ 生徒質問紙

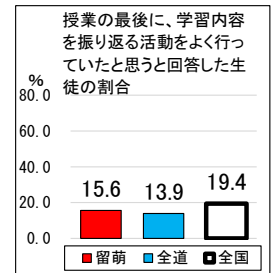
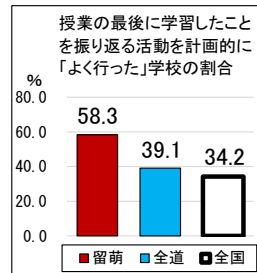
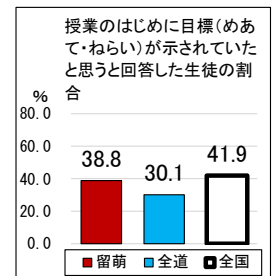


【指導方法】

○ 学校質問紙



○ 生徒質問紙



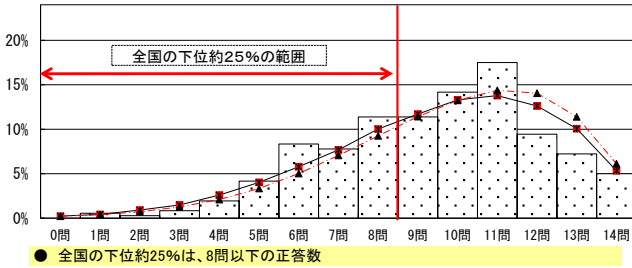
【分析】

教科	<p>〔国語A〕 全国の平均正答率より2.4ポイント高く、全ての領域において全国を上回っている。</p> <p>〔国語B〕 全国の平均正答率より3.4ポイント高く、全ての領域において全国を上回っている。</p> <p>〔数学A〕 全国の平均正答率より1.6ポイント低いが、平成26年度と比べると改善しており、「関数」は全国を上回っている。</p> <p>〔数学B〕 全国の平均正答率と同じで、「数と式」と「資料の活用」は全国を上回っている。</p> <p>〔理科〕 全国の平均正答率より3.9ポイント高く、全ての領域において全国を上回っている。</p>
家庭学習	<p>○ 普段、1日当たり1時間以上勉強する生徒の割合は、51.3%であり、全道と比べて11.7ポイント、全国と比べて17.7ポイント低い。</p> <p>○ 家で、自分で計画を立てて勉強している生徒の割合は、13.8%であり、全道と比べて3.8ポイント、全国と比べて2.7ポイント低い。</p>
指導方法	<p>○ 授業の冒頭で目標(めあて・ねらい)を生徒に示す活動を計画的に「よく行った」学校の割合は、66.7%であるのに対し、授業のはじめに目標(めあて・ねらい)が示されていたと思うと回答した生徒は38.8%であり、27.9ポイントの差がある。</p> <p>○ 授業の最後に、学習したことを振り返る活動を計画的に「よく行った」学校の割合は、58.3%であるのに対し、授業の最後に、学習内容を振り返る活動をよく行っていたと思うと回答した生徒の割合は15.6%であり、42.7ポイントの差がある。</p>

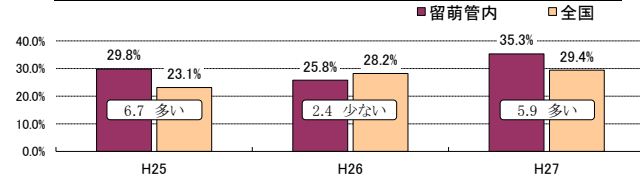
### 小学校国語A

	児童数	平均正答数	平均正答率(%)	中央値	標準偏差
留萌管内	360	9.4 / 14	67.3	10.0	2.7
北海道(公立)	42,068	9.5 / 14	68.1	10.0	2.9
全国(公立)	1,061,264	9.8 / 14	70.0	10.0	2.8

□ 留萌管内 ■ 北海道(公立) ▲ 全国(公立)



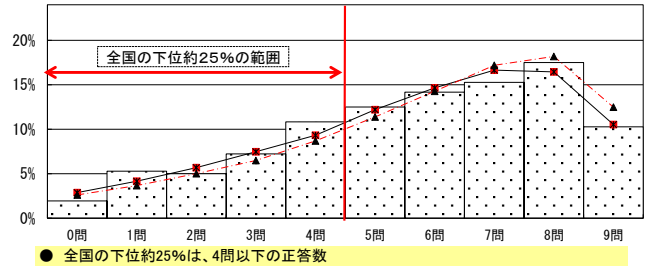
#### 全国の下位約25%と同じ正答数の範囲に含まれる児童の割合



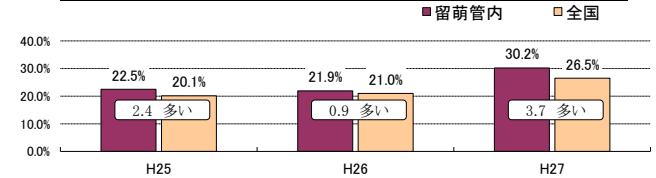
### 小学校国語B

	児童数	平均正答数	平均正答率(%)	中央値	標準偏差
留萌管内	360	5.7 / 9	63.0	6.0	2.4
北海道(公立)	42,050	5.7 / 9	63.0	6.0	2.4
全国(公立)	1,061,093	5.9 / 9	65.4	6.0	2.4

□ 留萌管内 ■ 北海道(公立) ▲ 全国(公立)



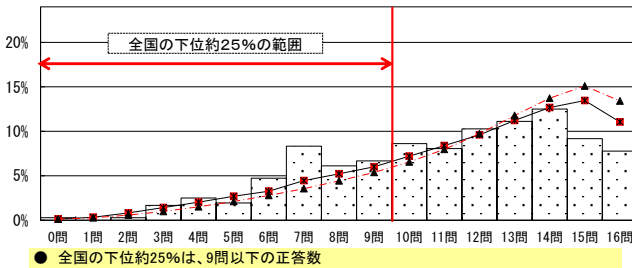
#### 全国の下位約25%と同じ正答数の範囲に含まれる児童の割合



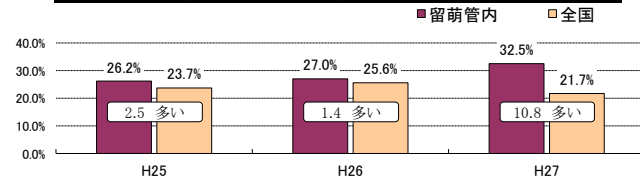
### 小学校算数A

	児童数	平均正答数	平均正答率(%)	中央値	標準偏差
留萌管内	360	11.0 / 16	68.8	12.0	3.5
北海道(公立)	42,065	11.6 / 16	72.3	12.0	3.6
全国(公立)	1,061,301	12.0 / 16	75.2	13.0	3.4

□ 留萌管内 ■ 北海道(公立) ▲ 全国(公立)



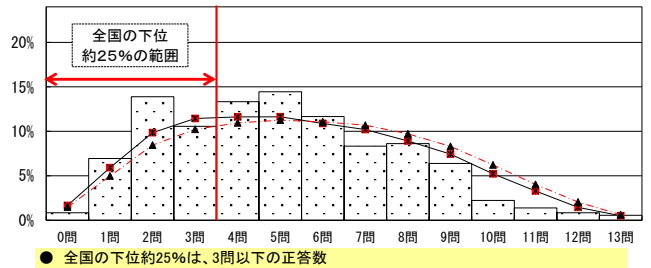
#### 全国の下位約25%と同じ正答数の範囲に含まれる児童の割合



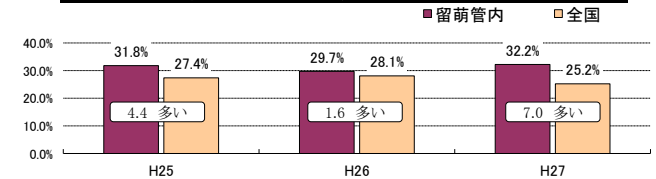
### 小学校算数B

	児童数	平均正答数	平均正答率(%)	中央値	標準偏差
留萌管内	360	5.0 / 13	38.6	5.0	2.7
北海道(公立)	42,041	5.5 / 13	42.5	5.0	2.9
全国(公立)	1,061,063	5.9 / 13	45.0	6.0	3.0

□ 留萌管内 ■ 北海道(公立) ▲ 全国(公立)



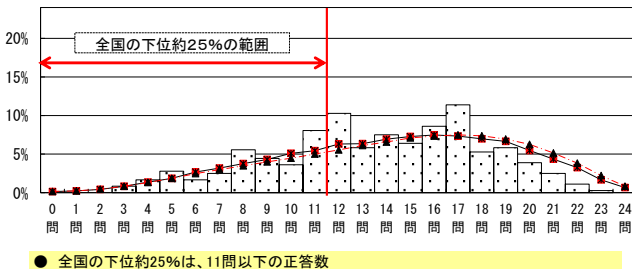
#### 全国の下位約25%と同じ正答数の範囲に含まれる児童の割合



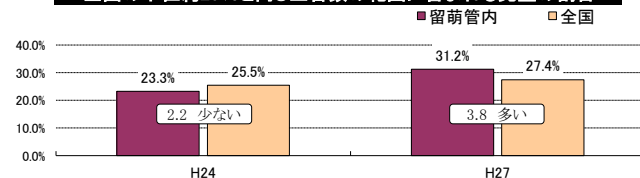
### 小学校理科

	児童数	平均正答数	平均正答率(%)	中央値	標準偏差
留萌管内	360	13.6 / 24	56.6	14.0	4.4
北海道(公立)	42,049	14.2 / 24	59.3	15.0	4.9
全国(公立)	1,060,792	14.6 / 24	60.8	15.0	5.0

□ 留萌管内 ■ 北海道(公立) ▲ 全国(公立)



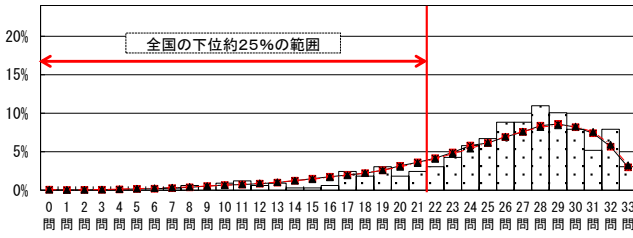
#### 全国の下位約25%と同じ正答数の範囲に含まれる児童の割合



### 中学校国語A

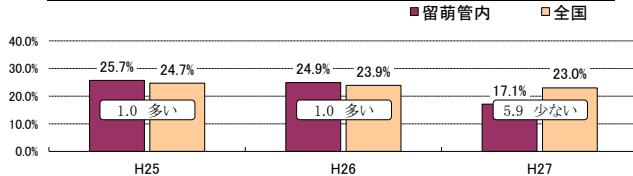
	生徒数	平均正答数	平均正答率(%)	中央値	標準偏差
留萌管内	328	25.8 / 33	78.2	27.0	5.3
北海道(公立)	40,966	25.0 / 33	75.8	26.0	5.8
全国(公立)	1,016,451	25.0 / 33	75.8	26.0	6.0

□留萌管内 ■北海道(公立) ▲全国(公立)



● 全国の下位約25%は、21問以下の正答数

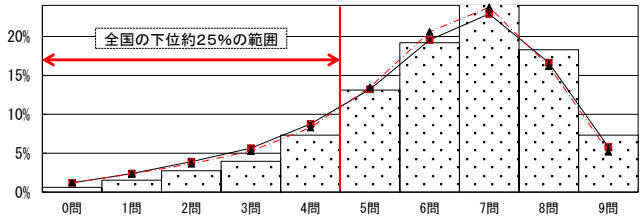
#### 全国の下位約25%と同じ正答数の範囲に含まれる生徒の割合



### 中学校国語B

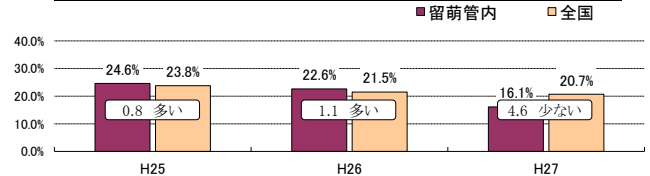
	生徒数	平均正答数	平均正答率(%)	中央値	標準偏差
留萌管内	328	6.2 / 9	69.2	7.0	1.8
北海道(公立)	40,962	5.9 / 9	65.7	6.0	2.0
全国(公立)	1,016,575	5.9 / 9	65.8	6.0	2.0

□留萌管内 ■北海道(公立) ▲全国(公立)



● 全国の下位約25%は、4問以下の正答数

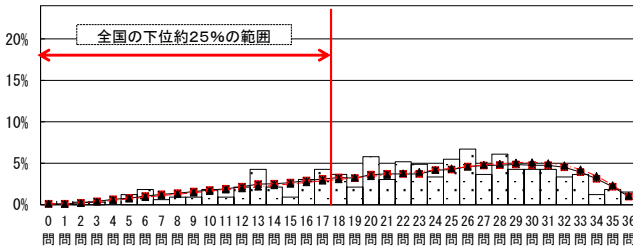
#### 全国の下位約25%と同じ正答数の範囲に含まれる生徒の割合



### 中学校数学A

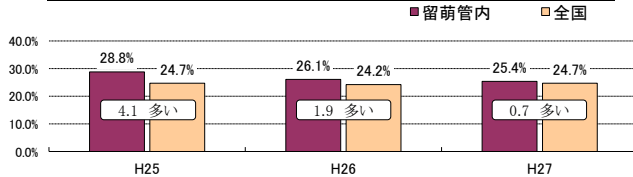
	生徒数	平均正答数	平均正答率(%)	中央値	標準偏差
留萌管内	328	22.6 / 36	62.8	23.0	7.6
北海道(公立)	40,965	22.7 / 36	63.0	24.0	8.1
全国(公立)	1,016,737	23.2 / 36	64.4	24.0	8.0

□留萌管内 ■北海道(公立) ▲全国(公立)



● 全国の下位約25%は、17問以下の正答数

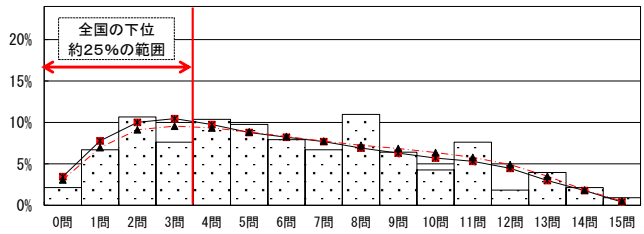
#### 全国の下位約25%と同じ正答数の範囲に含まれる生徒の割合



### 中学校数学B

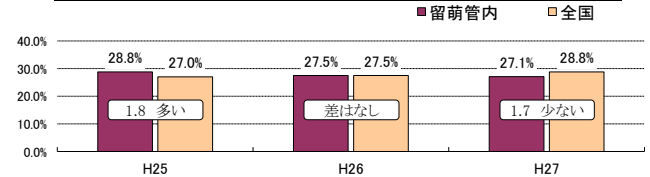
	生徒数	平均正答数	平均正答率(%)	中央値	標準偏差
留萌管内	328	6.2 / 15	41.6	6.0	3.7
北海道(公立)	40,942	6.0 / 15	39.7	5.0	3.7
全国(公立)	1,016,548	6.2 / 15	41.6	6.0	3.8

□留萌管内 ■北海道(公立) ▲全国(公立)



● 全国の下位約25%は、3問以下の正答数

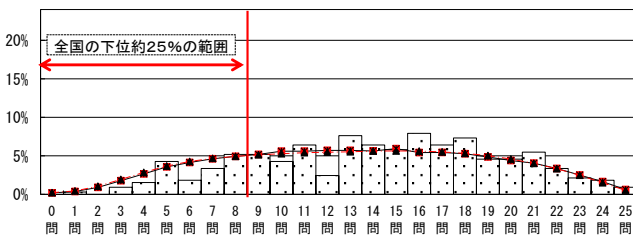
#### 全国の下位約25%と同じ正答数の範囲に含まれる生徒の割合



### 中学校理科

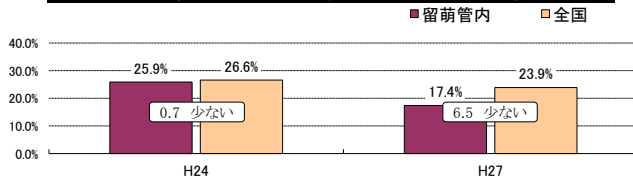
	生徒数	平均正答数	平均正答率(%)	中央値	標準偏差
留萌管内	328	14.2 / 25	56.9	15.0	5.3
北海道(公立)	40,952	13.3 / 25	53.3	13.0	5.7
全国(公立)	1,016,572	13.3 / 25	53.0	13.0	5.7

□留萌管内 ■北海道(公立) ▲全国(公立)



● 全国の下位約25%は、8問以下の正答数

#### 全国の下位約25%と同じ正答数の範囲に含まれる生徒の割合



〔参考〕【平成24年度(小学校)】全国の下位約25%と同じ正答数の範囲に含まれる児童の割合

#### 小学校国語A

全道	全国
25.5%	24.9%
全国との差 0.6多い	

#### 小学校国語B

全道	全国
27.0%	27.3%
全国との差 0.3少ない	

#### 小学校算数A

全道	全国
28.6%	22.7%
全国との差 5.9多い	

#### 小学校算数B

全道	全国
30.5%	25.0%
全国との差 5.5多い	

#### 小学校理科

全道	全国
23.3%	25.5%
全国との差 2.2少ない	