

3 正答数の状況

教科に関する調査における本道の正答数の状況について、全国との比較を示しています。

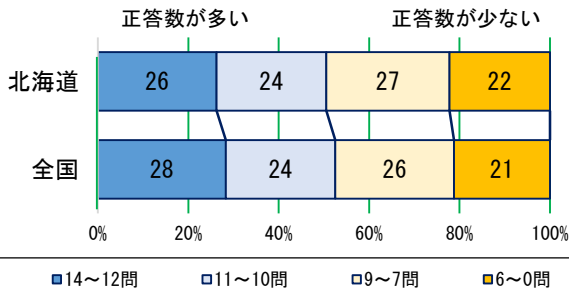
(1) 教科ごとの正答数別4つの層の割合

※ 教科ごとに「全国の『正答数別四分位』」により「正答数が多い層」「正答数がやや多い層」「正答数がやや少ない層」「正答数が少ない層」の割合を示しています。

※ それぞれの層の割合の数値は、小数第1位を四捨五入した整数値で表しているため合計して100にならない場合があります。

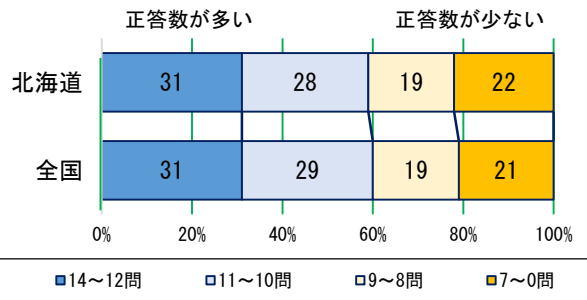
小学校

小学校国語

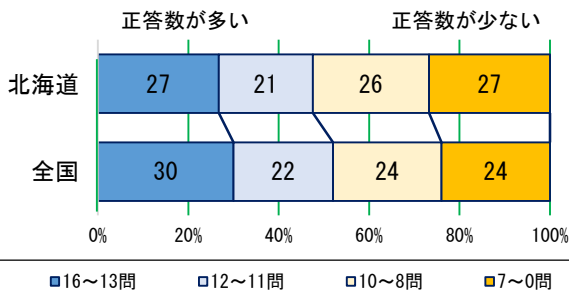


中学校

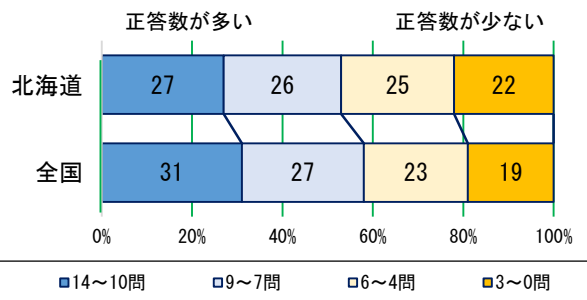
中学校国語



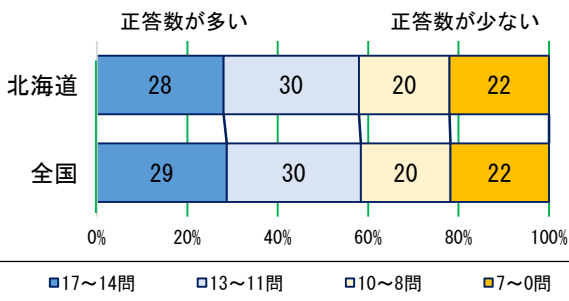
小学校算数



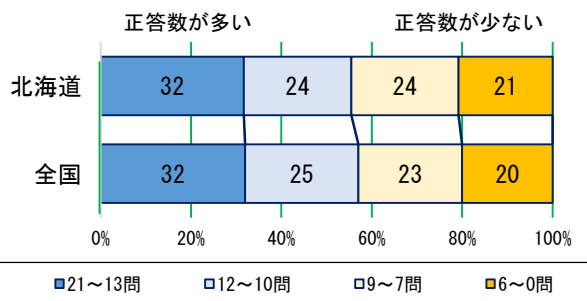
中学校数学



小学校理科



中学校理科

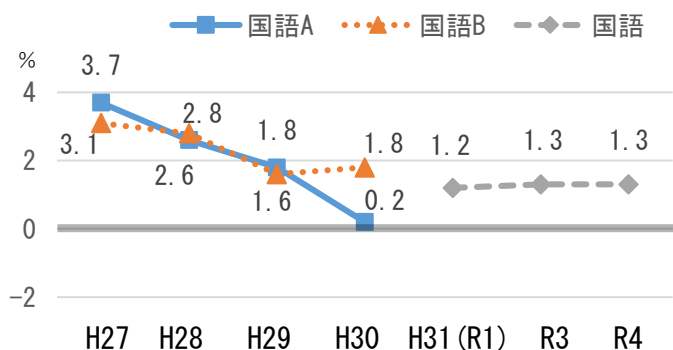


(2) 正答数の少ない児童生徒の割合

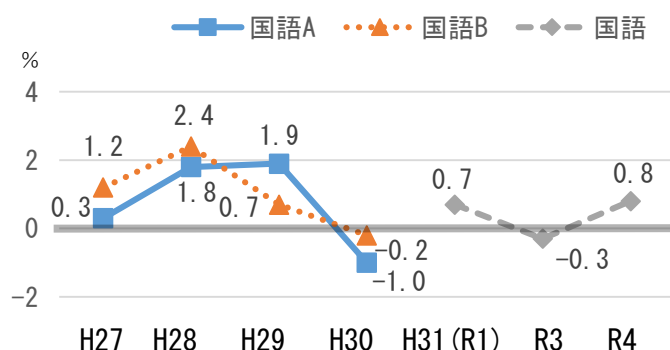
※ 全国の「正答数の少ない層」と同じ範囲に含まれる児童生徒の割合について、各教科の平成27年度（2015年度）から令和4年度（2022年度）までの全国との差の状況を示しています。

- ・ 0を上回る場合→全国と比べて「正答数の少ない層」が多い
- ・ 0を下回る場合→全国と比べて「正答数の少ない層」が少ない

小学校国語

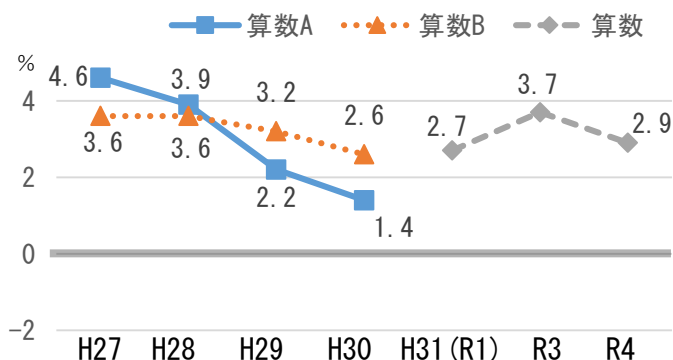


中学校国語

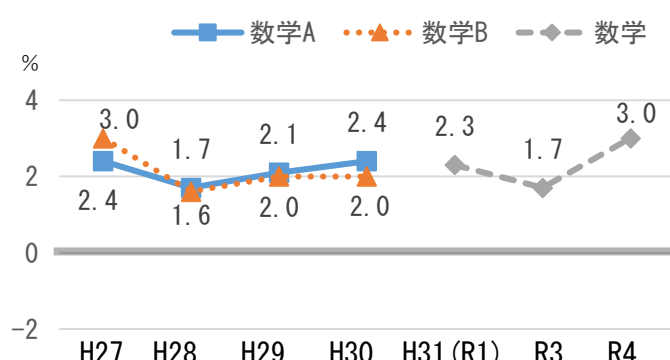


- ◆小学校では、H27からH30にかけて全国との差が縮小し、H31からR4にかけて横ばいの傾向で推移している。
- ◆中学校では、H31からR4にかけて、全国との差が1ポイント以内で推移している。
- ◆今年度の中学校第3学年は、小学校第6学年だったH31のときと比べて全国との差が縮小している。

小学校算数

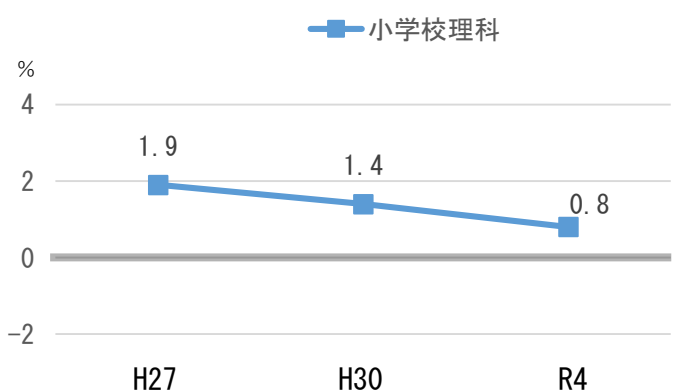


中学校数学

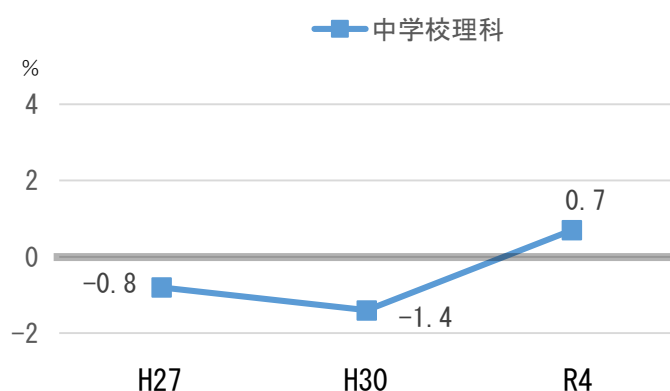


- ◆小学校では、H27からH30にかけて全国との差が縮小しているものの、今年度も全国との差が大きい。
- ◆中学校では、全国との差が大きく、横ばいの傾向で推移している。
- ◆今年度の中学校第3学年は、小学校第6学年だったH31のときと比べて全国との差が広がっている。

小学校理科



中学校理科



- ◆小学校では、R4にかけて全国との差が縮小している。
- ◆中学校では、R4にかけて全国との差が広がっている。