

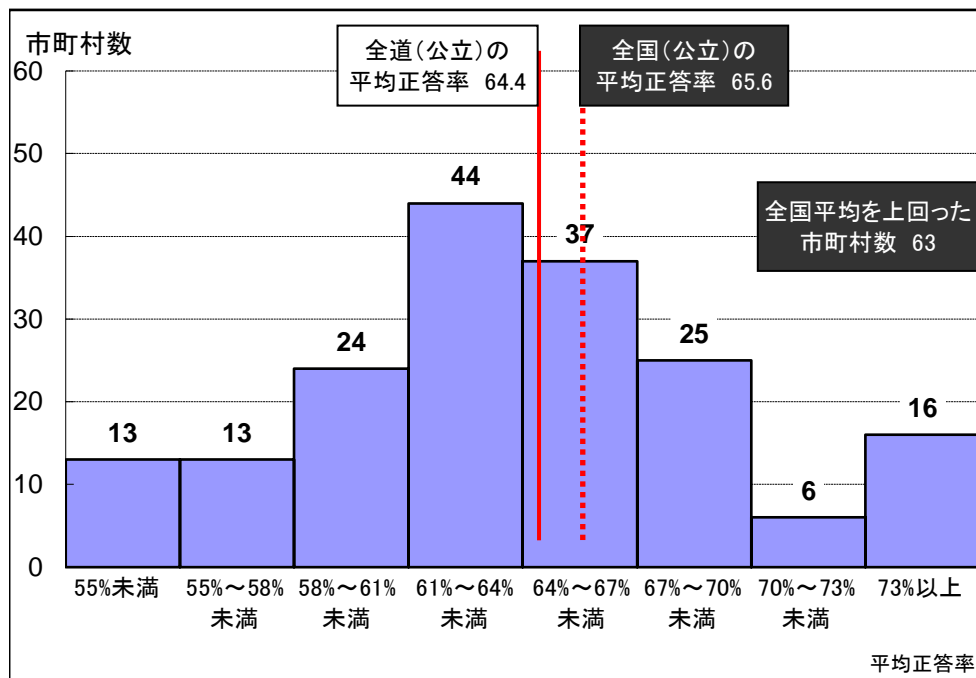
IV 各市町村の状況

ここでは、令和4年度（2022年度）全国学力・学習状況調査における各市町村の結果を分析し、「市町村の平均正答率の度数分布」「市町村の規模別の状況」「市町村の状況及び学力向上策」を掲載しています。

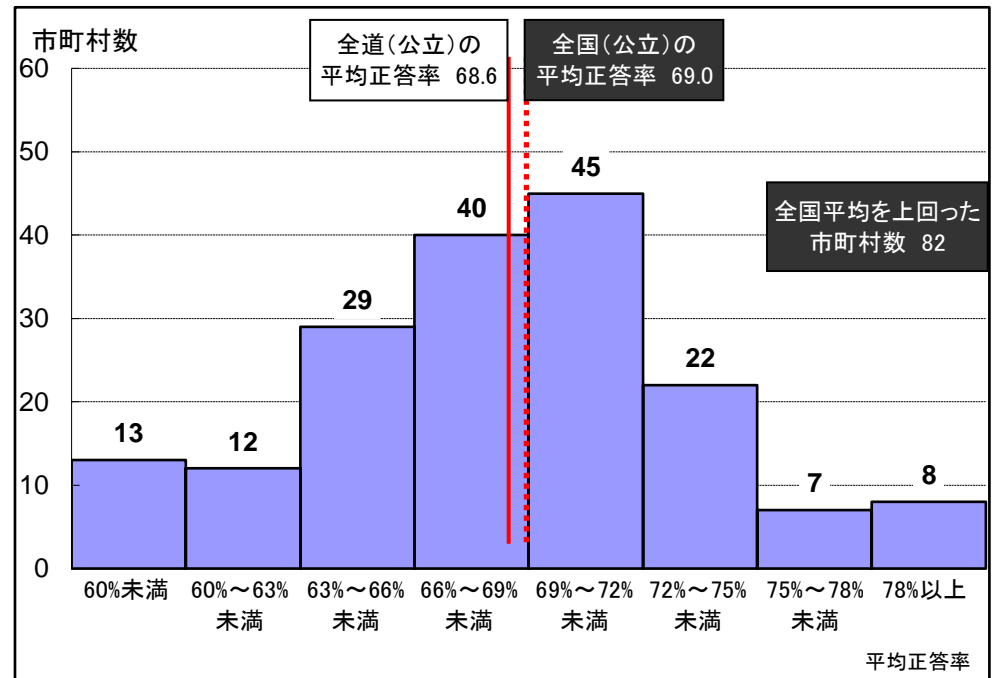
各市町村教育委員会、学校においては、本資料を参考に今後の取組を工夫・改善するなど、各地域や学校における取組の更なる充実に向け、御活用ください。

1 市町村の平均正答率の度数分布

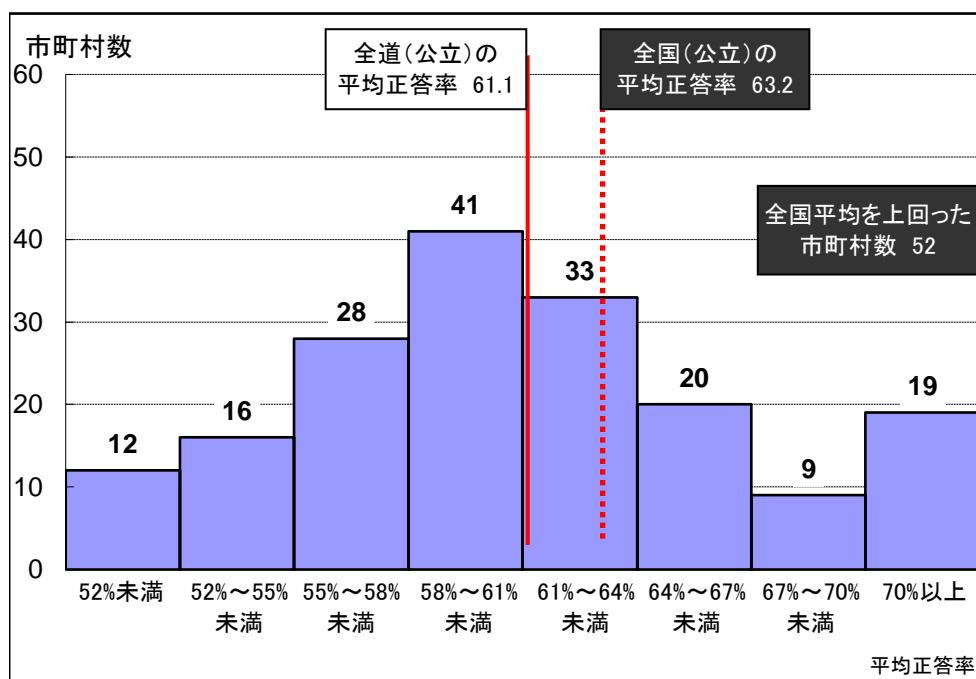
小学校国語



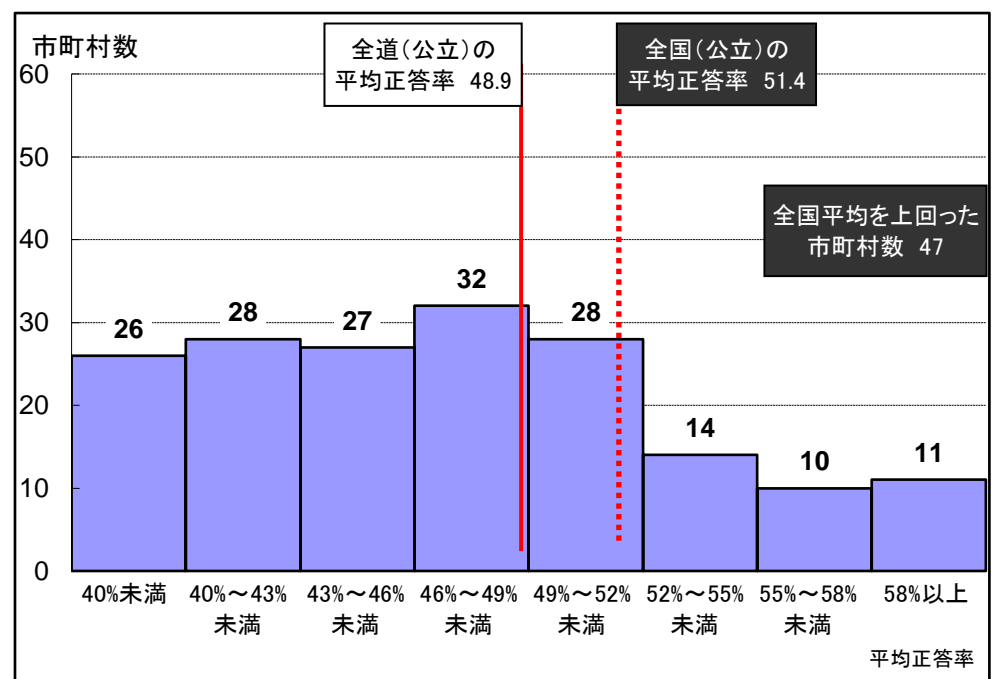
中学校国語



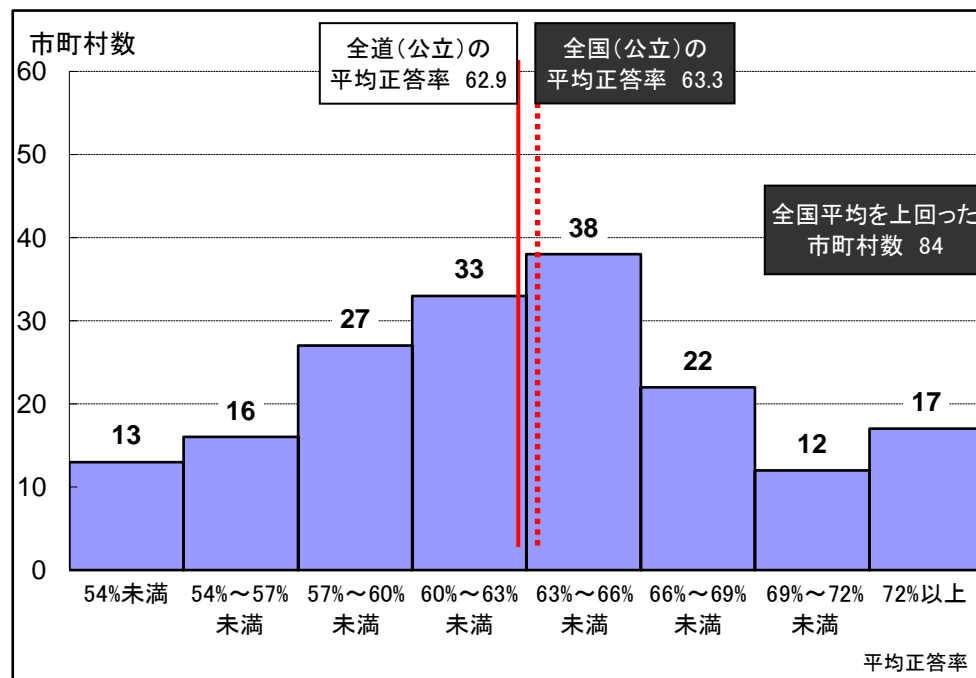
小学校算数



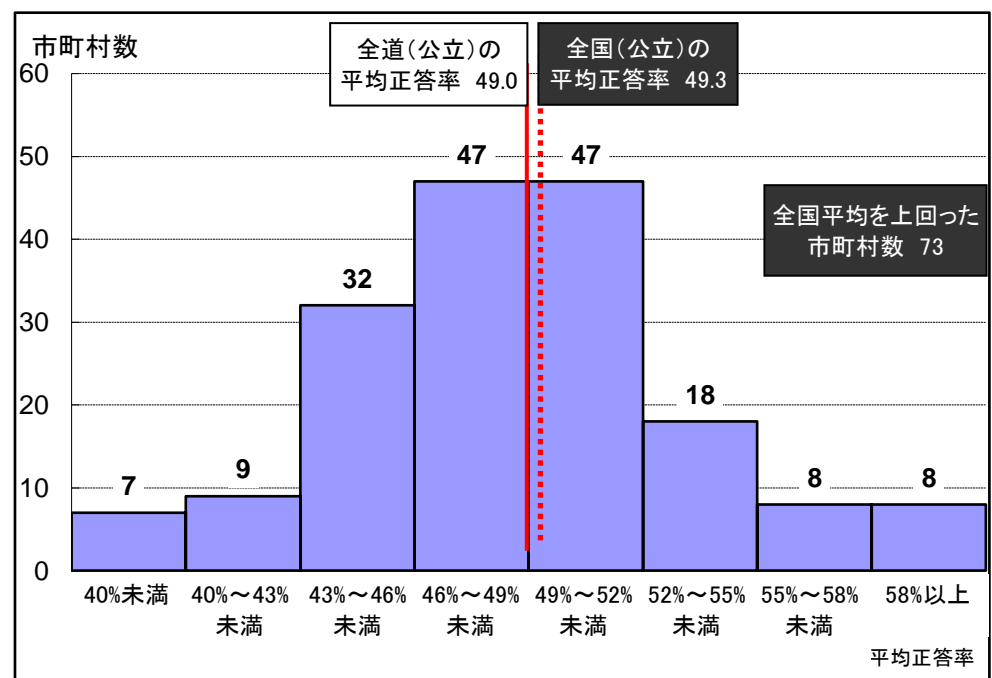
中学校数学



小学校理科



中学校理科



※縦軸の数値は市町村数、横軸の数値は平均正答率を3%の幅で示している。

2 市町村の規模別の平均正答率

(%)

規模別類型	小学校国語	小学校算数	小学校理科	中学校国語	中学校数学	中学校理科
大都市・中核市	65.3	62.1	63.0	69.6	51.3	50.1
その他の市	64.1	60.4	63.0	67.5	46.7	47.8
町村	62.9	59.5	62.1	68.0	46.6	48.3
へき地	63.5	59.8	63.0	67.5	45.3	47.7
北海道(公立)	64.4	61.1	62.9	68.6	48.9	49.0
全国(公立)	65.6	63.2	63.3	69.0	51.4	49.3

3 市町村の規模別の児童生徒質問紙の回答状況

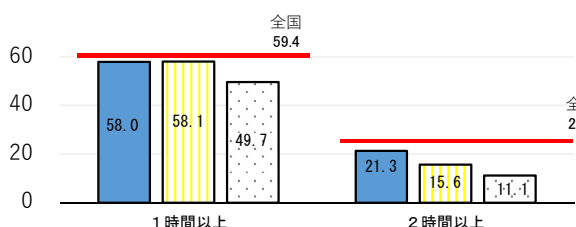
ここでは、児童生徒質問紙調査における結果について、「基本的な生活習慣」や「学習習慣や学習環境」、「地域や社会に関わる活動」等の取組として参考となる項目を取り上げ、市町村の規模別の回答状況を示しています。

「学校の授業時間以外に、普段（月曜日から金曜日）、1日当たりどれくらいの時間、勉強をしますか

1時間または、2時間以上勉強していると回答した児童生徒の割合

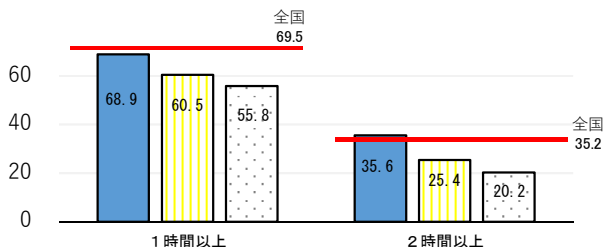
小学校

■大規模・中核都市 ■その他の市 □町村



中学校

■大規模・中核都市 ■その他の市 □町村



「読書は好きですか」

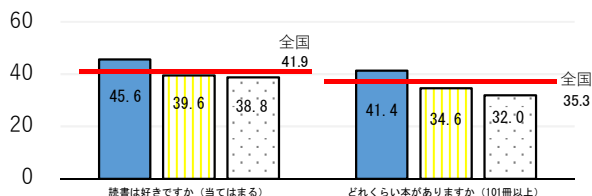
当てはまると回答した児童生徒の割合

「あなたの家には、およそどれくらい本がありますか」

101冊以上と回答した児童生徒の割合

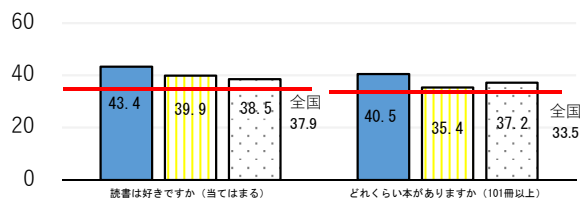
小学校

■大規模・中核都市 ■その他の市 □町村



中学校

■大規模・中核都市 ■その他の市 □町村



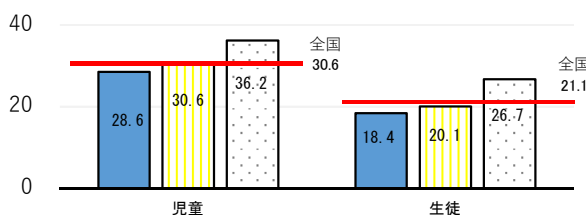
「地域の大人に、授業や放課後などで勉強やスポーツを教えてもらったり、一緒に遊んでもらったりすることがありますか（習い事の先生は除く）」

よくある、ときどきあると回答した児童生徒の割合

■大規模・中核都市 ■その他の市 □町村

小学校

中学校



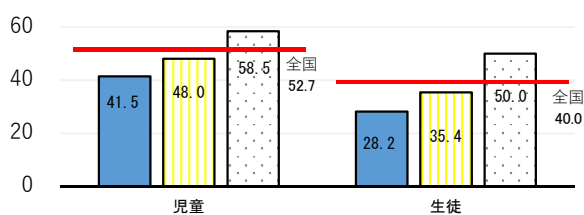
「今住んでいる地域の行事に参加していますか」

当てはまる、どちらかといえば当てはまると回答した児童生徒の割合

■大規模・中核都市 ■その他の市 □町村

小学校

中学校



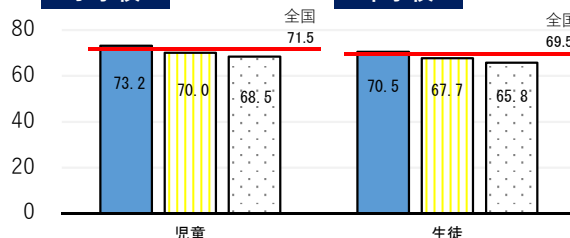
携帯電話・スマートフォンやコンピュータの使い方について、家の人と約束したことを守っていますか

きちんと守っている、だいたい守っていると回答した児童生徒の割合

■大規模・中核都市 ■その他の市 □町村

小学校

中学校



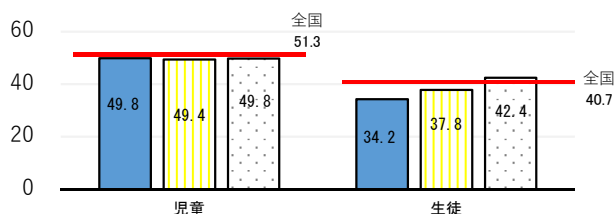
「地域や社会をよくするために何をすべきかを考えたことがありますか」

当てはまる、どちらかといえば当てはまると回答した児童生徒の割合

■大規模・中核都市 ■その他の市 □町村

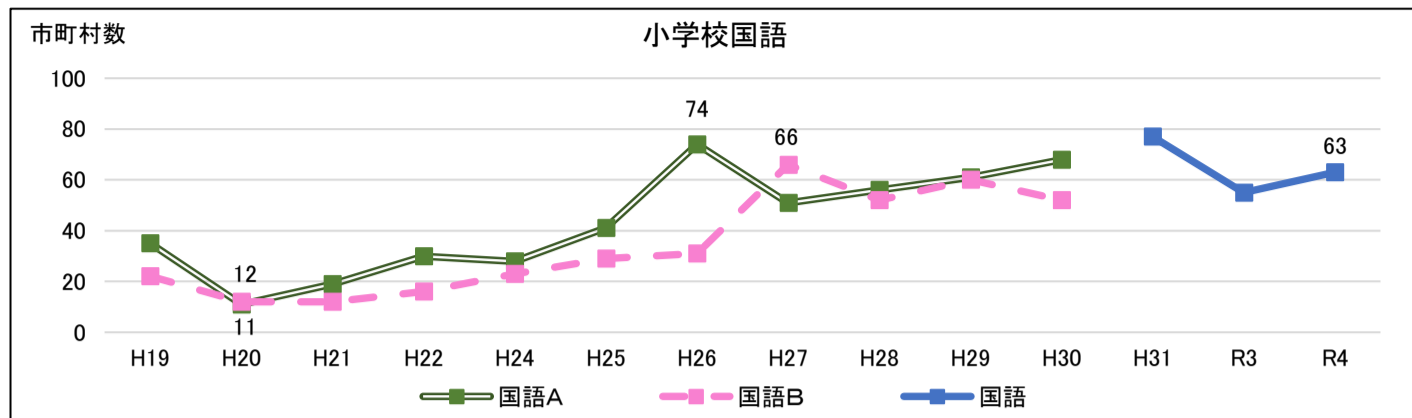
小学校

中学校

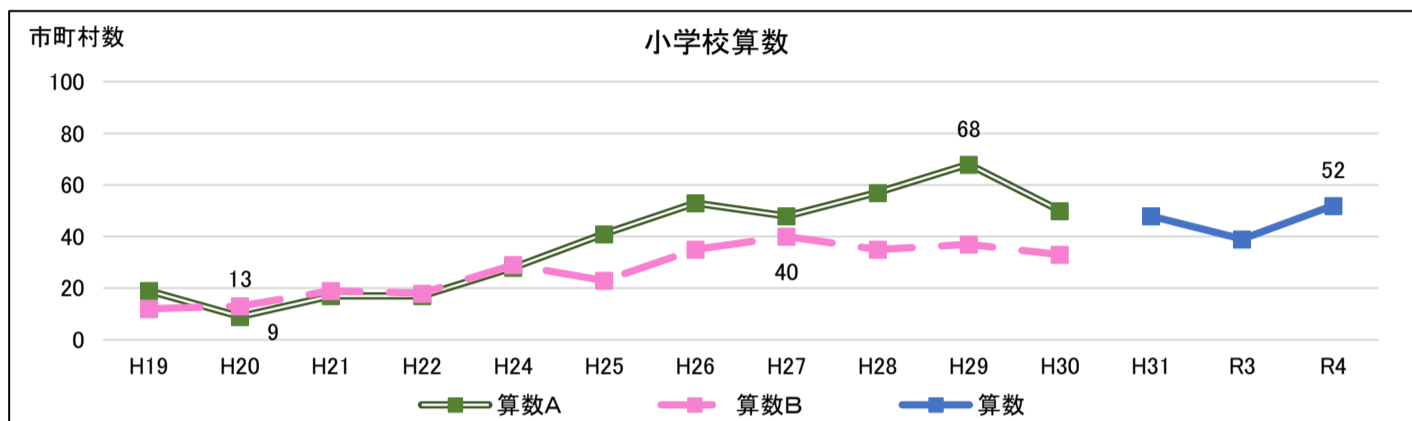


4 全国平均以上の市町村数(経年比較)

小学校国語



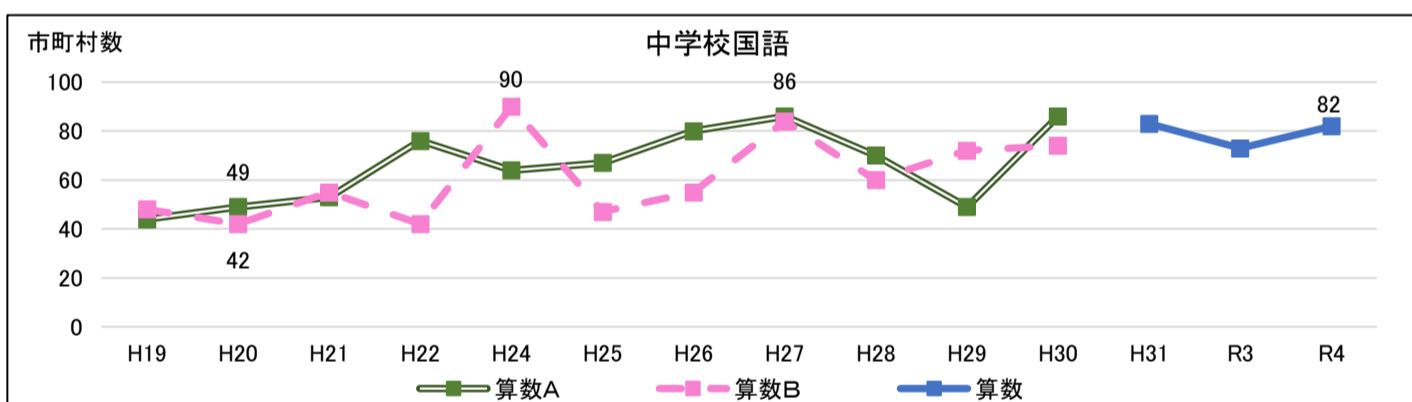
小学校算数



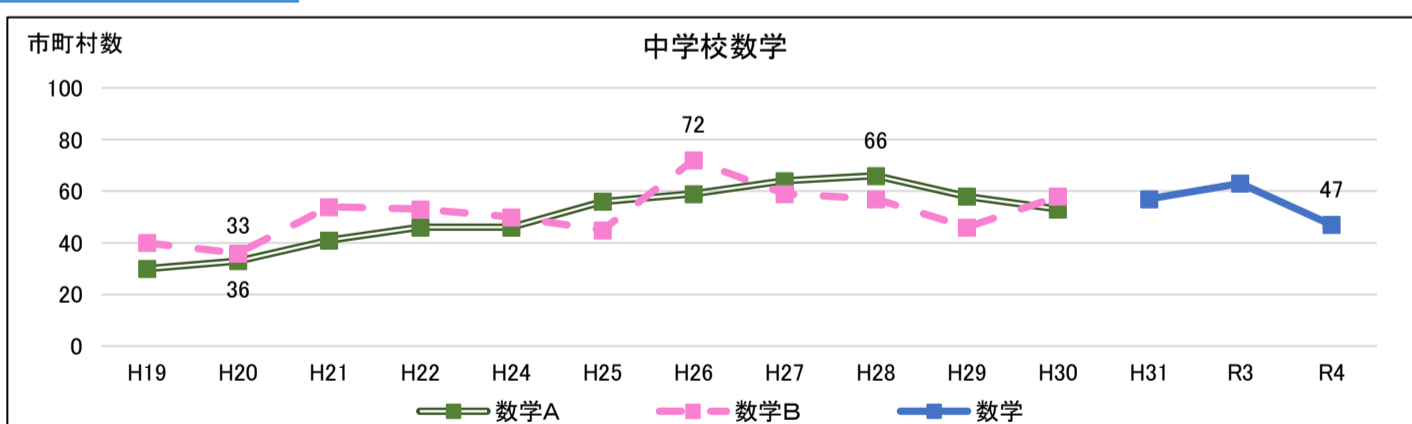
小学校理科



中学校国語



中学校数学



中学校理科



※平成23年度(2011年度)は東日本大震災の影響等により、令和2年度(2020年度)は新型コロナウイルス感染症に係る学校教育への影響等を考慮し、実施していない。

※平成30年度(2018年度)までは、主として「知識」に関するA問題、主として「活用」に関するB問題の区分で実施していたが、平成31年度(2019年度)以降、新しい学習指導要領の趣旨を踏まえ、「知識」と「活用」を一体的に問う形式で実施している。