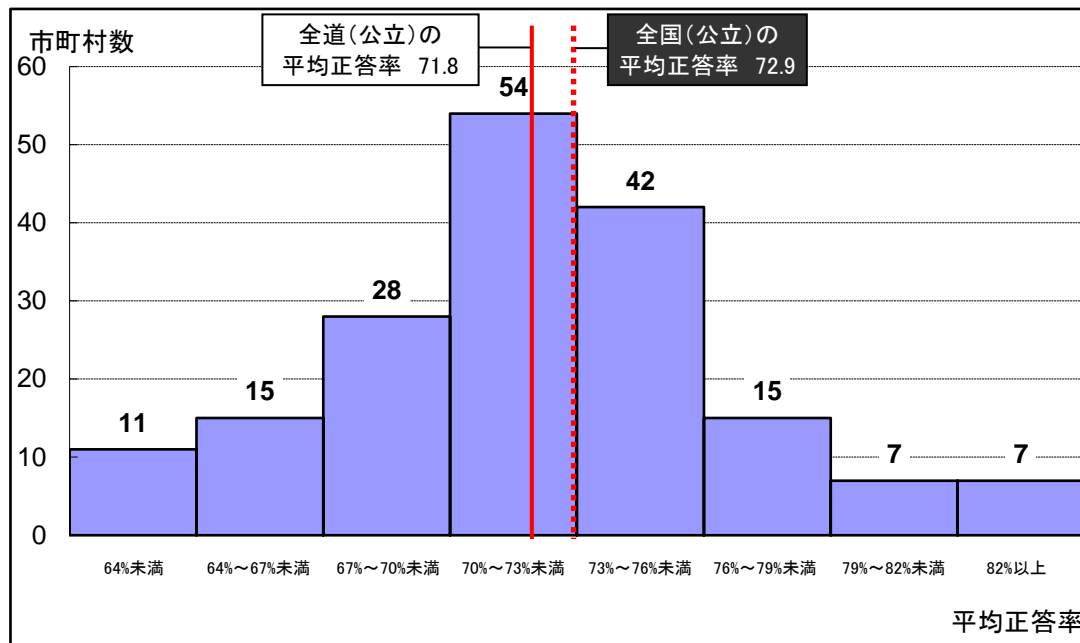


# 市町村の平均正答率のばらつき

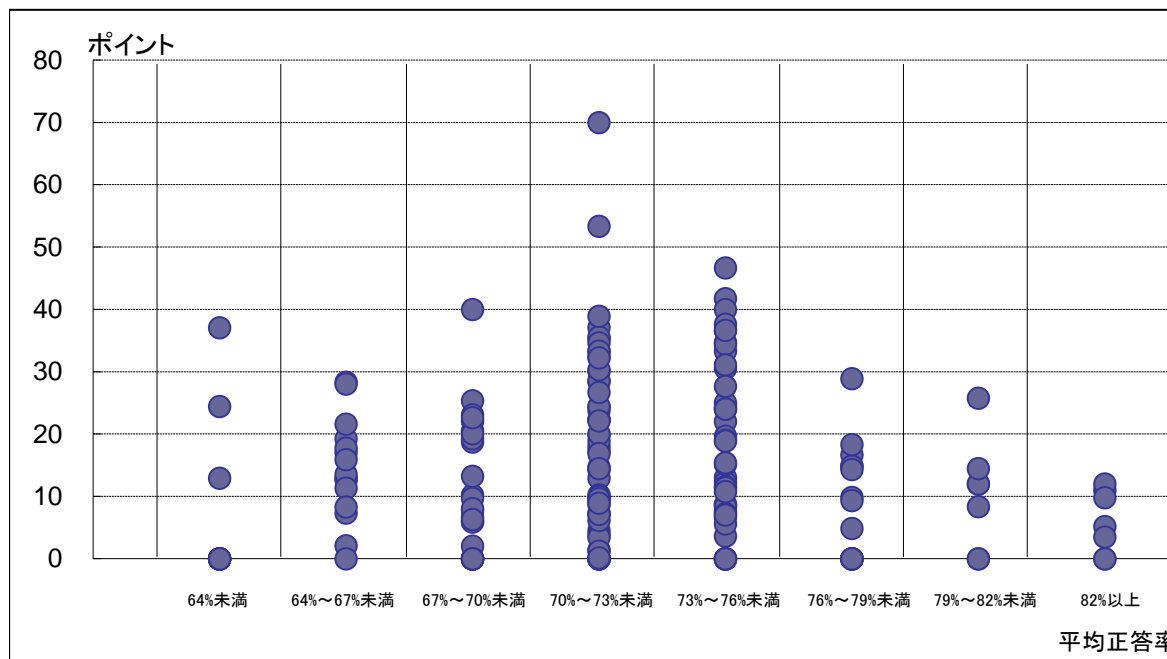
## 小学校国語 A

### (1) 平均正答率の度数分布



|                   | H26 | H25 | H24 |
|-------------------|-----|-----|-----|
| 全道の平均正答率を下回った市町村数 | 87  | 115 | 104 |
| 全道の平均正答率を上回った市町村数 | 92  | 64  | 74  |
| 全国の平均正答率を上回った市町村数 | 74  | 41  | 28  |

### (2) 市町村内の学校間の平均正答率のばらつき



#### (1) のグラフについて

- 市町村を単位とした各教科における平均正答率を度数分布で示しています。
- 縦軸の数値は市町村数、横軸の数値は平均正答率を3%の幅で示しています。
- 全道的、全国的な視野から、各市町村がどの階層に位置するのかなどの状況を把握することができます。

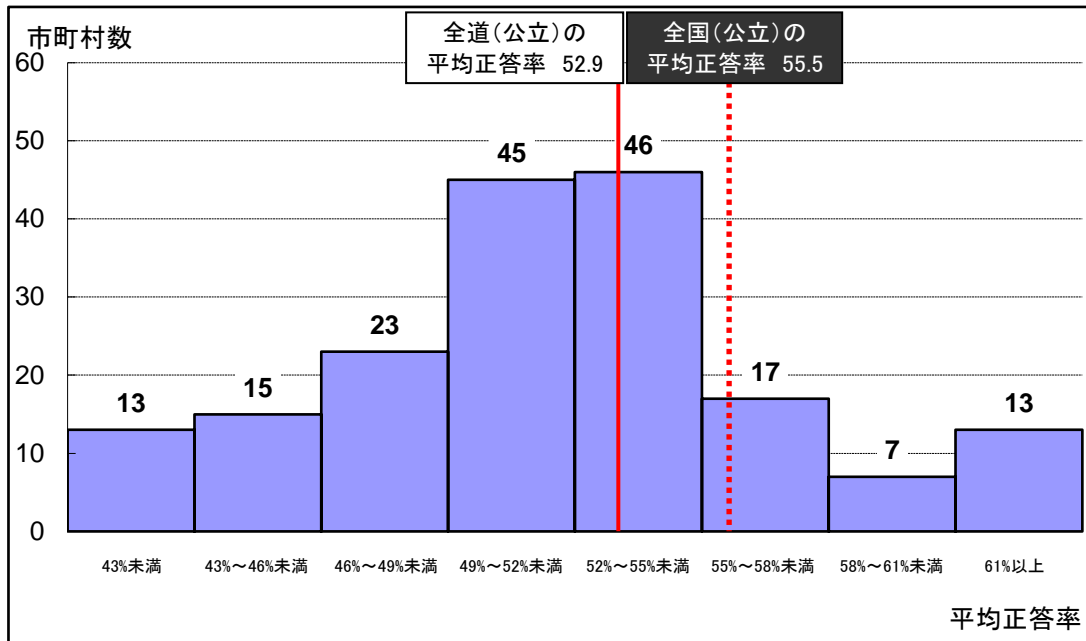
#### (2) のグラフについて

- 各市町村内の学校で、平均正答率が最も高い学校から最も低い学校の数値を引いた差をポイントとして表しています。
- 縦軸は平均正答率の差(最高-最低)のポイント、横軸は、上記(1)のグラフの階層に準じて平均正答率の幅を示しています。

※平成24年度の市町村数に札幌市は含まない。

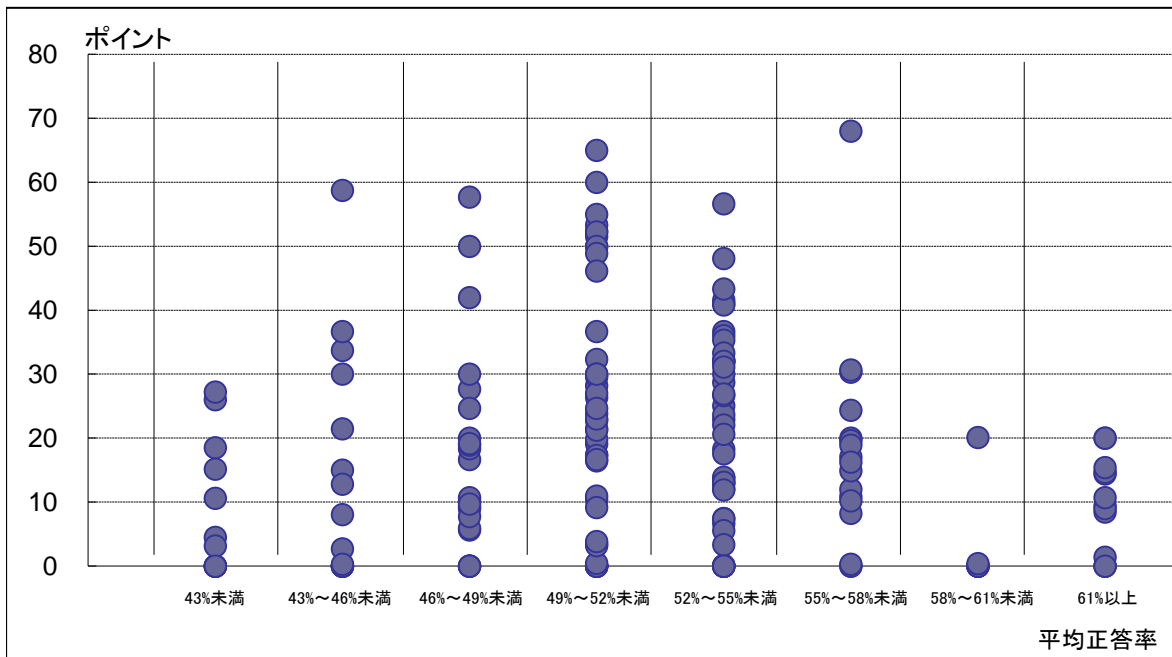
## 小学校国語B

### (1) 平均正答率の度数分布



|                       | H26 | H25 | H24 |
|-----------------------|-----|-----|-----|
| 全道の平均正答率を下回った市町村数     | 113 | 121 | 96  |
| 全道の平均正答率を上回った市町村数     | 66  | 58  | 82  |
| 全国(公立)の平均正答率を上回った市町村数 | 31  | 29  | 23  |

### (2) 市町村内の学校間の平均正答率のばらつき



#### (1) のグラフについて

- 市町村を単位とした各教科における平均正答率を度数分布で示しています。
- 縦軸の数値は市町村数、横軸の数値は平均正答率を3%の幅で示しています。
- 全道的、全国的な視野から、各市町村がどの階層に位置するのかなどの状況を把握することができます。

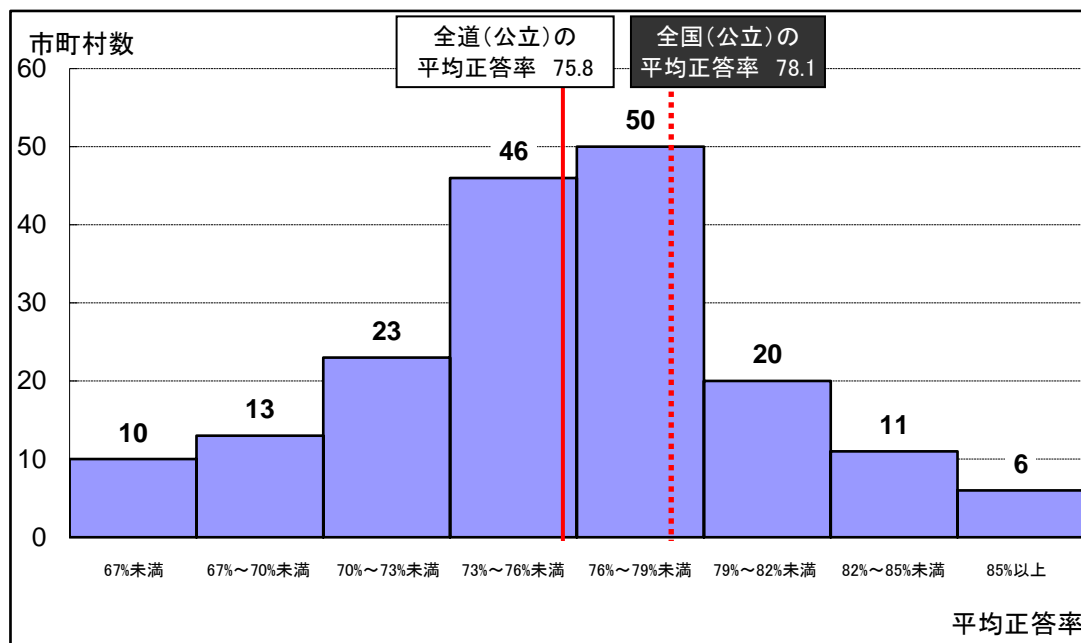
#### (2) のグラフについて

- 各市町村内の学校で、平均正答率が最も高い学校から最も低い学校の数値を引いた差をポイントとして表しています。
- 縦軸は平均正答率の差(最高-最低)のポイント、横軸は、上記(1)のグラフの階層に準じて平均正答率の幅を示しています。

※平成24年度の市町村数に札幌市は含まない。

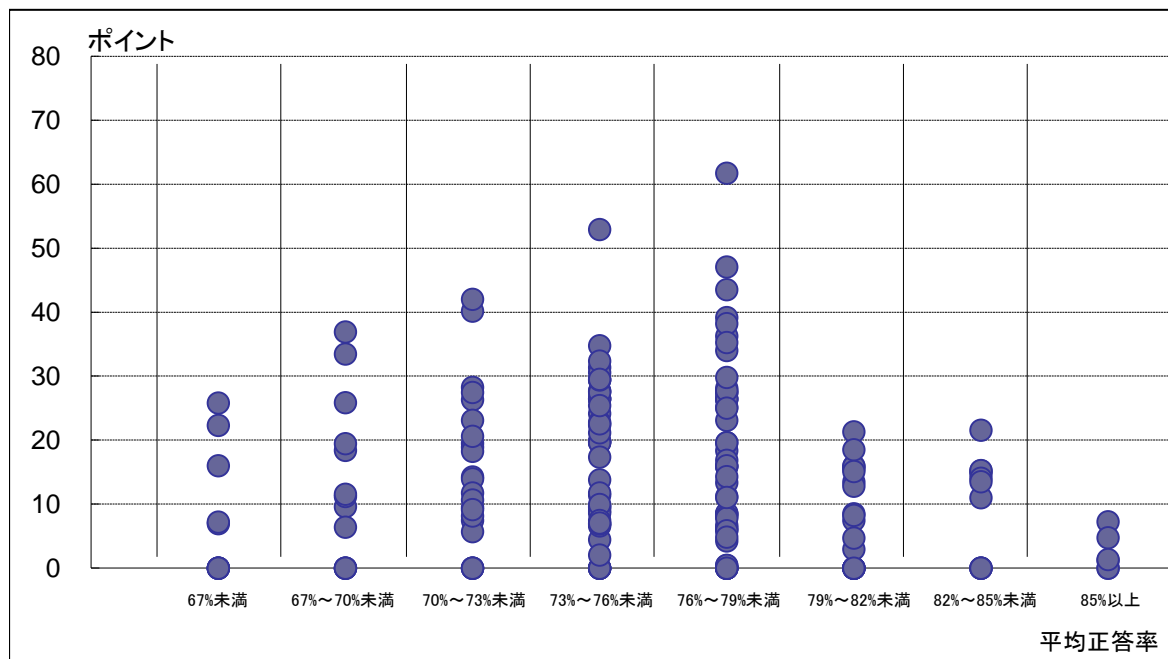
## 小学校算数 A

### (1) 平均正答率の度数分布



|                   | H26 | H25 | H24 |
|-------------------|-----|-----|-----|
| 全道の平均正答率を下回った市町村数 | 90  | 103 | 91  |
| 全道の平均正答率を上回った市町村数 | 89  | 76  | 87  |
| 全国の平均正答率を上回った市町村数 | 53  | 41  | 28  |

### (2) 市町村内の学校間の平均正答率のばらつき



#### (1) のグラフについて

- ・市町村を単位とした各教科における平均正答率を度数分布で示しています。
- ・縦軸の数値は市町村数、横軸の数値は平均正答率を3%の幅で示しています。
- ・全道的、全国的な視野から、各市町村がどの階層に位置するのかなどの状況を把握することができます。

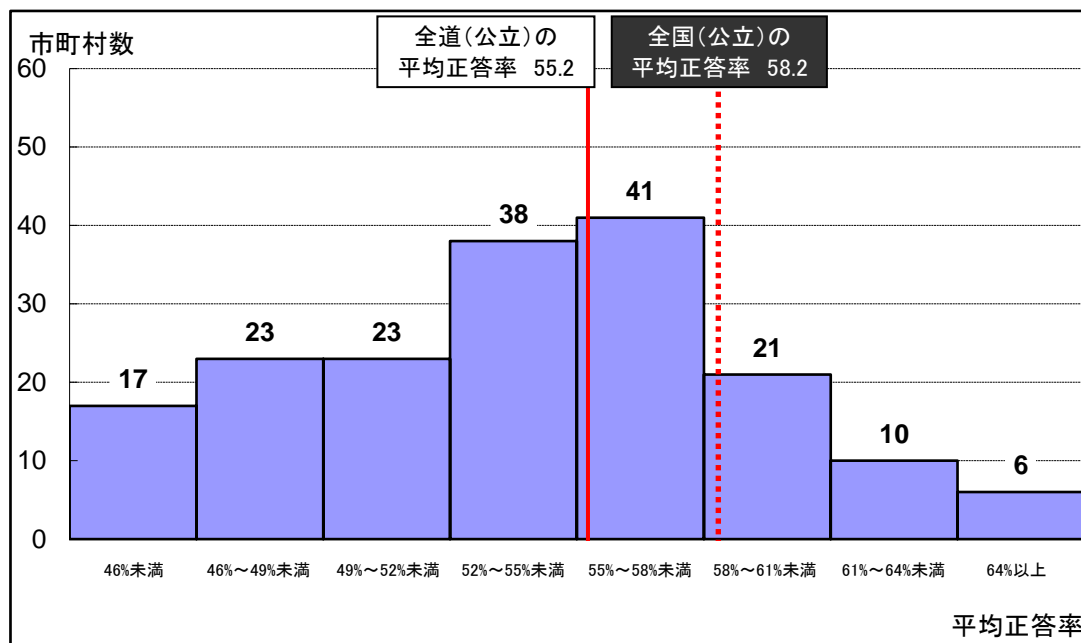
#### (2) のグラフについて

- ・各市町村内の学校で、平均正答率が最も高い学校から最も低い学校の数値を引いた差をポイントとして表しています。
- ・縦軸は平均正答率の差(最高-最低)のポイント、横軸は、上記(1)のグラフの階層に準じて平均正答率の幅を示しています。

※平成24年度の市町村数に札幌市は含まない。

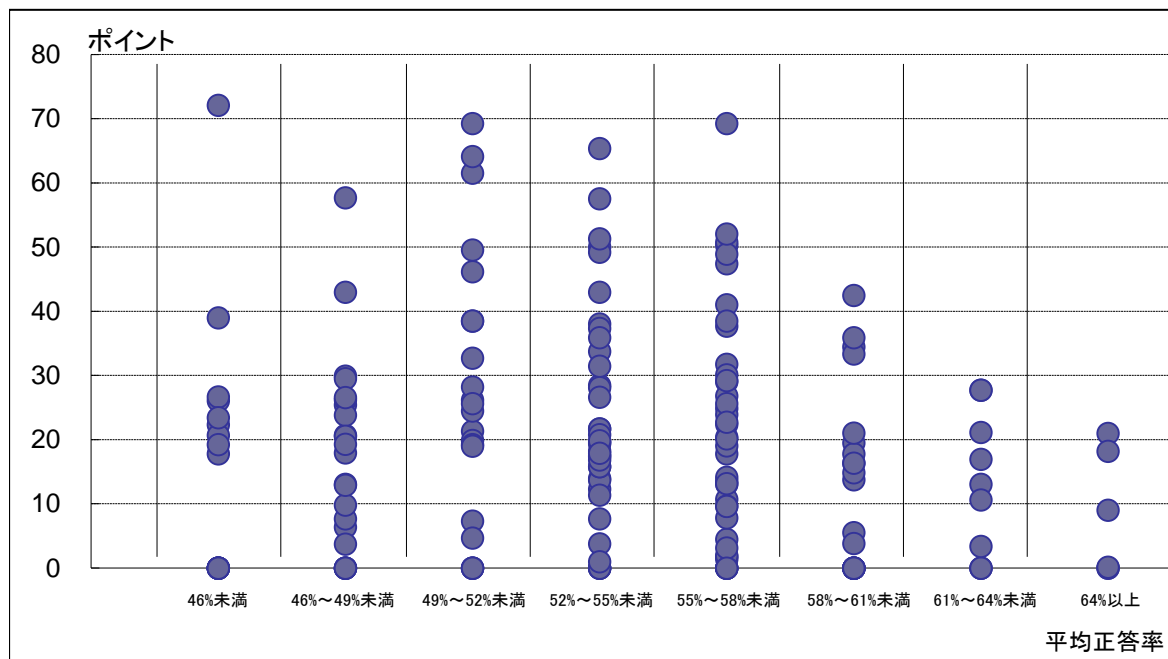
## 小学校算数B

### (1) 平均正答率の度数分布



|                   | H26 | H25 | H24 |
|-------------------|-----|-----|-----|
| 全道の平均正答率を下回った市町村数 | 102 | 113 | 99  |
| 全道の平均正答率を上回った市町村数 | 77  | 66  | 79  |
| 全国の平均正答率を上回った市町村数 | 35  | 23  | 29  |

### (2) 市町村内の学校間の平均正答率のばらつき



#### (1) のグラフについて

- ・市町村を単位とした各教科における平均正答率を度数分布で示しています。
- ・縦軸の数値は市町村数、横軸の数値は平均正答率を3%の幅で示しています。
- ・全道的、全国的な視野から、各市町村がどの階層に位置するのかなどの状況を把握することができます。

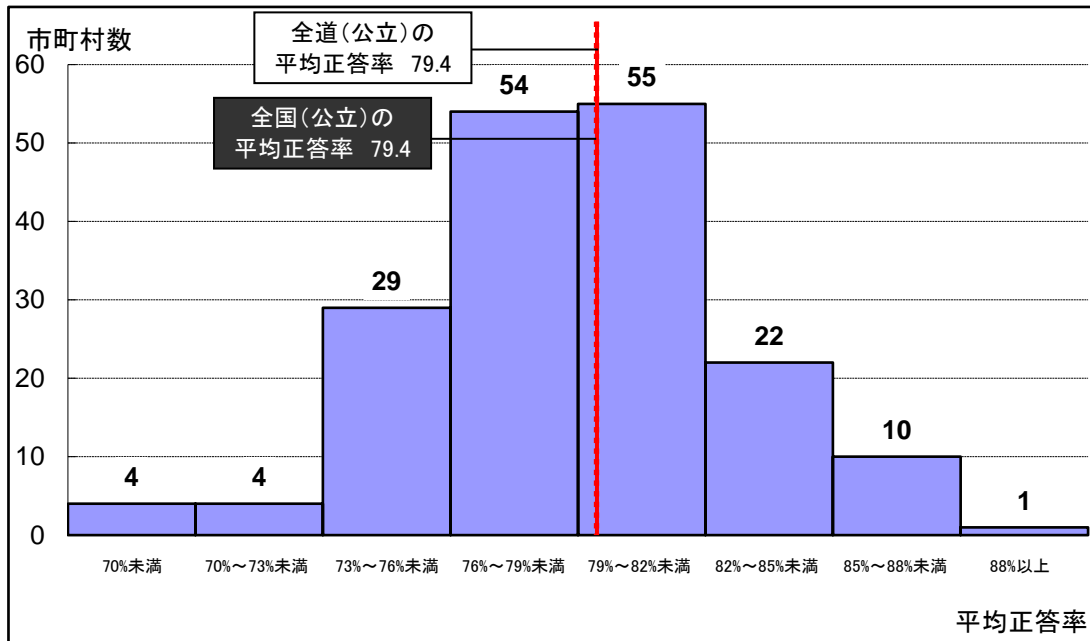
#### (2) のグラフについて

- ・各市町村内の学校で、平均正答率が最も高い学校から最も低い学校の数値を引いた差をポイントとして表しています。
- ・縦軸は平均正答率の差(最高-最低)のポイント、横軸は、上記(1)のグラフの階層に準じて平均正答率の幅を示しています。

※平成24年度の市町村数に札幌市は含まない。

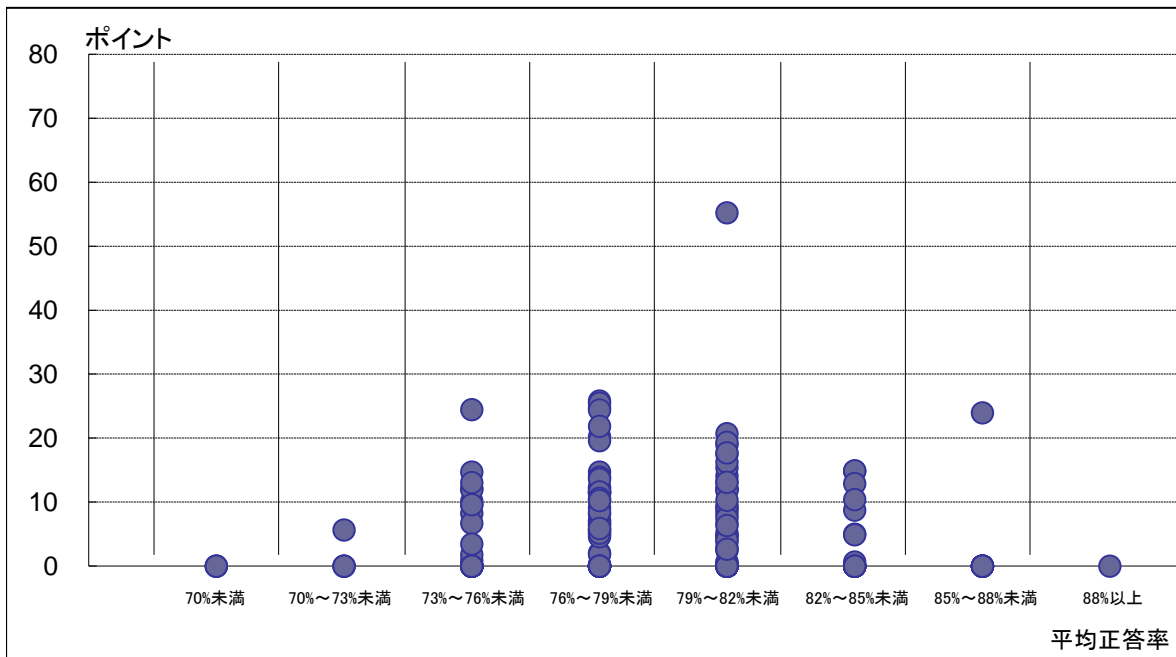
## 中学校国語 A

### (1) 平均正答率の度数分布



|                   | H26 | H25 | H24 |
|-------------------|-----|-----|-----|
| 全道の平均正答率を下回った市町村数 | 99  | 97  | 90  |
| 全道の平均正答率を上回った市町村数 | 80  | 81  | 88  |
| 全国の平均正答率を上回った市町村数 | 80  | 67  | 64  |

### (2) 市町村内の学校間の平均正答率のばらつき



#### (1) のグラフについて

- 市町村を単位とした各教科における平均正答率を度数分布で示しています。
- 縦軸の数値は市町村数、横軸の数値は平均正答率を3%の幅で示しています。
- 全道的、全国的な視野から、各市町村がどの階層に位置するのかなどの状況を把握することができます。

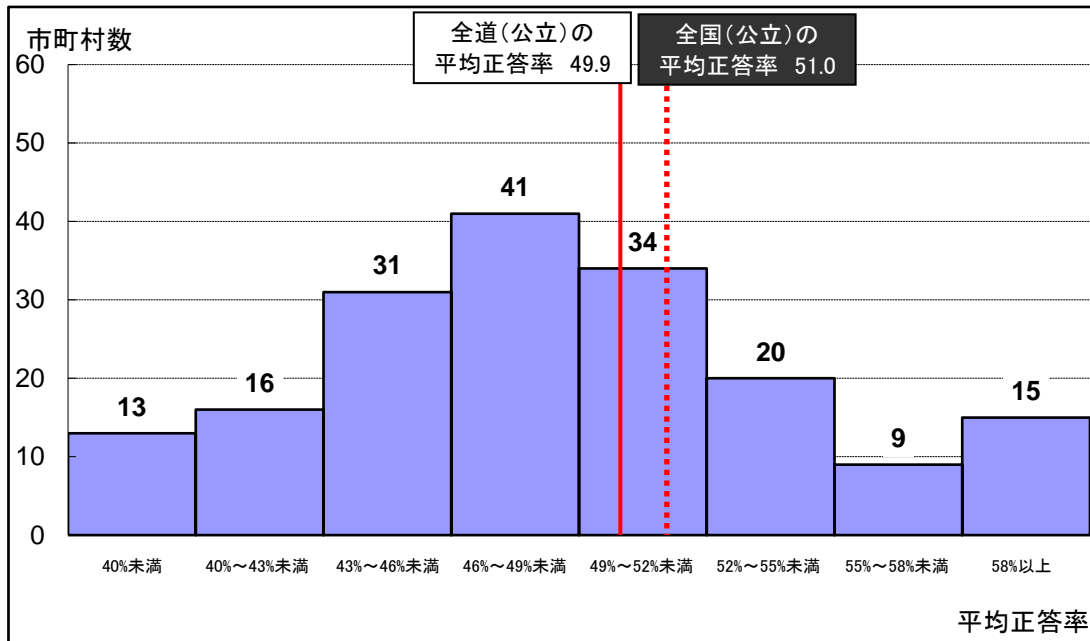
#### (2) のグラフについて

- 各市町村内の学校で、平均正答率が最も高い学校から最も低い学校の数値を引いた差をポイントとして表しています。
- 縦軸は平均正答率の差(最高-最低)のポイント、横軸は、上記(1)のグラフの階層に準じて平均正答率の幅を示しています。

※平成24年度の市町村数に札幌市は含まない。

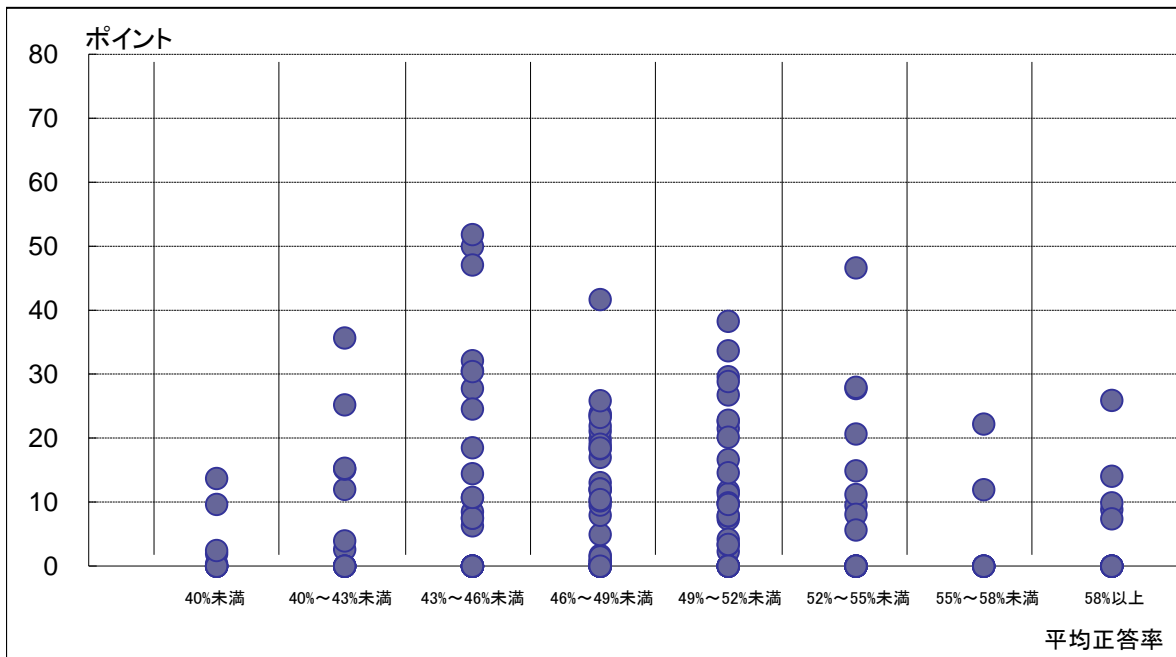
## 中学校国語B

### (1) 平均正答率の度数分布



|                   | H26 | H25 | H24 |
|-------------------|-----|-----|-----|
| 全道の平均正答率を下回った市町村数 | 111 | 107 | 94  |
| 全道の平均正答率を上回った市町村数 | 68  | 71  | 84  |
| 全国の平均正答率を上回った市町村数 | 55  | 47  | 90  |

### (2) 市町村内の学校間の平均正答率のばらつき



#### (1) のグラフについて

- ・市町村を単位とした各教科における平均正答率を度数分布で示しています。
- ・縦軸の数値は市町村数、横軸の数値は平均正答率を3%の幅で示しています。
- ・全道的、全国的な視野から、各市町村がどの階層に位置するのかなどの状況を把握することができます。

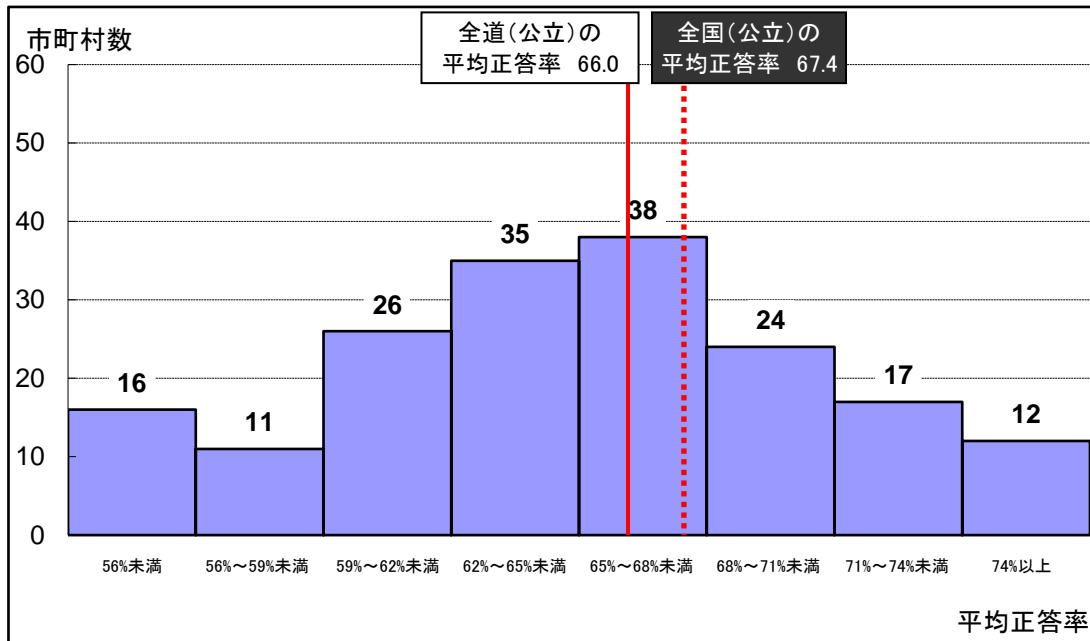
#### (2) のグラフについて

- ・各市町村内の学校で、平均正答率が最も高い学校から最も低い学校の数値を引いた差をポイントとして表しています。
- ・縦軸は平均正答率の差(最高-最低)のポイント、横軸は、上記(1)のグラフの階層に準じて平均正答率の幅を示しています。

※平成24年度の市町村数に札幌市は含まない。

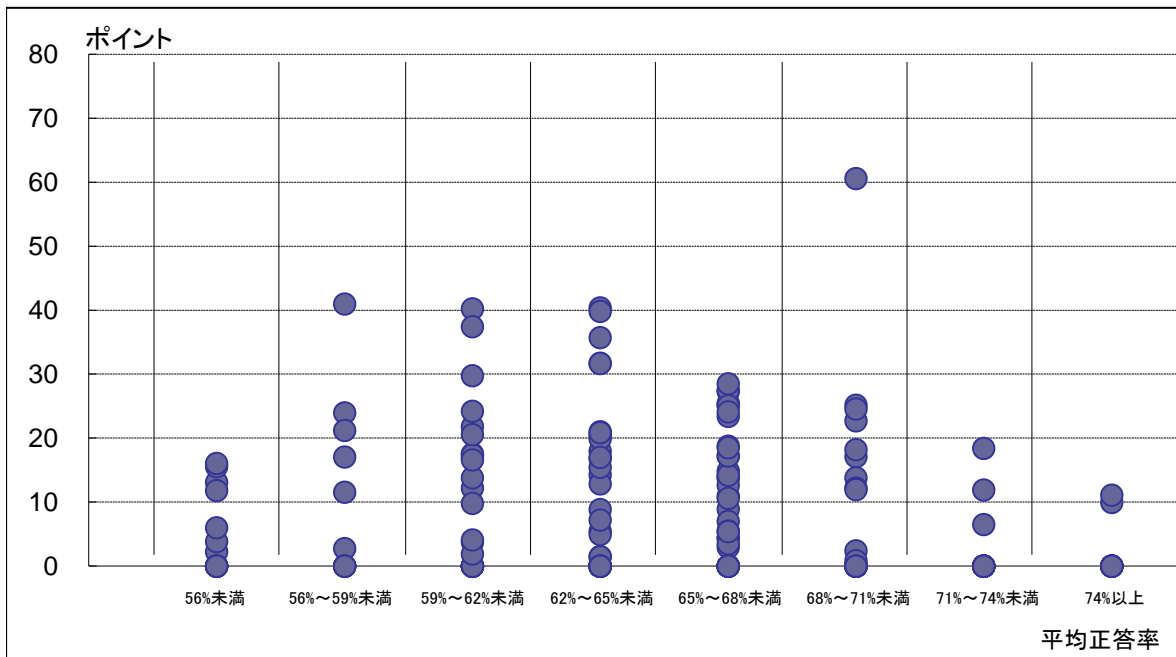
## 中学校数学A

### (1) 平均正答率の度数分布



|                   | H26 | H25 | H24 |
|-------------------|-----|-----|-----|
| 全道の平均正答率を下回った市町村数 | 104 | 109 | 106 |
| 全道の平均正答率を上回った市町村数 | 75  | 69  | 72  |
| 全国の平均正答率を上回った市町村数 | 59  | 56  | 46  |

### (2) 市町村内の学校間の平均正答率のばらつき



#### (1) のグラフについて

- 市町村を単位とした各教科における平均正答率を度数分布で示しています。
- 縦軸の数値は市町村数、横軸の数値は平均正答率を3%の幅で示しています。
- 全道的、全国的な視野から、各市町村がどの階層に位置するのかなどの状況を把握することができます。

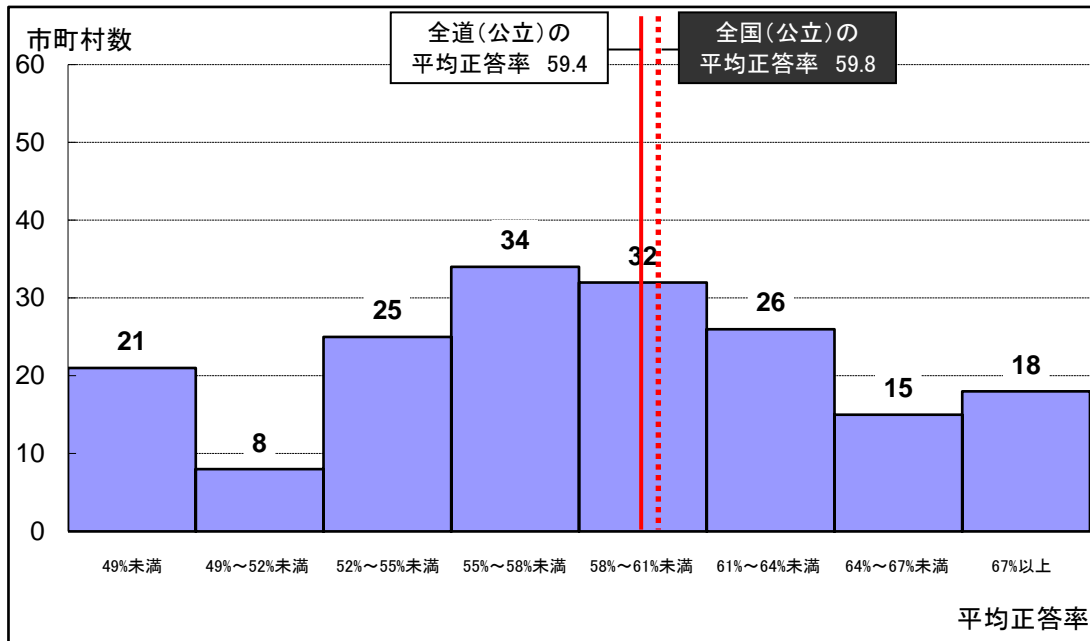
#### (2) のグラフについて

- 各市町村内の学校で、平均正答率が最も高い学校から最も低い学校の数値を引いた差をポイントとして表しています。
- 縦軸は平均正答率の差(最高－最低)のポイント、横軸は、上記(1)のグラフの階層に準じて平均正答率の幅を示しています。

※平成24年度の市町村数に札幌市は含まない。

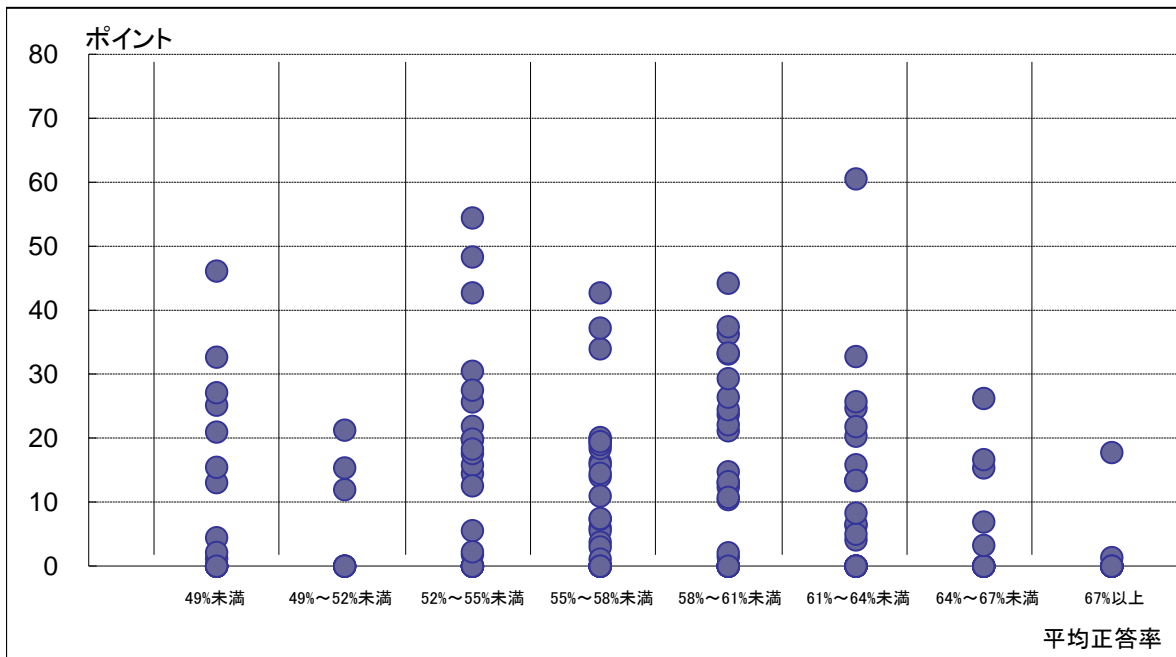
## 中学校数学B

### (1) 平均正答率の度数分布



|                   | H26 | H25 | H24 |
|-------------------|-----|-----|-----|
| 全道の平均正答率を下回った市町村数 | 104 | 110 | 100 |
| 全道の平均正答率を上回った市町村数 | 75  | 68  | 78  |
| 全国の平均正答率を上回った市町村数 | 72  | 45  | 50  |

### (2) 市町村内の学校間の平均正答率のばらつき



#### (1) のグラフについて

- ・市町村を単位とした各教科における平均正答率を度数分布で示しています。
- ・縦軸の数値は市町村数、横軸の数値は平均正答率を3%の幅で示しています。
- ・全道的、全国的な視野から、各市町村がどの階層に位置するのかなどの状況を把握することができます。

#### (2) のグラフについて

- ・各市町村内の学校で、平均正答率が最も高い学校から最も低い学校の数値を引いた差をポイントとして表しています。
- ・縦軸は平均正答率の差(最高-最低)のポイント、横軸は、上記(1)のグラフの階層に準じて平均正答率の幅を示しています。

※平成24年度の市町村数に札幌市は含まない。