

十勝管内

(P419 ~ P456)

1 教科に関する調査

学習指導要領の領域等別平均正答率(小学校)

教科					全道・全国等との比較						
国語	A	全体	十勝	北海道	全国	秋田	全道と比較して、「話すこと・聞くこと」はほぼ同様(上位)、「書くこと」「読むこと」は同様、「伝統的な言語文化と国語の特質に関する事項」はほぼ同様(下位)。全国と比較して、「話すこと・聞くこと」はやや高く、「読むこと」は同様、「書くこと」はほぼ同様(下位)、「伝統的な言語文化と国語の特質に関する事項」はやや低い。				
		学習指導要領の領域等					話すこと・聞くこと	書くこと	読むこと	伝統的な言語文化と国語の特質に関する事項	
		十勝管内					46.4	50.1	60.6	59.2	
		北海道(公立)					45.2	50.1	60.5	60.5	
		全国(公立)					43.2	53.0	60.1	62.6	
	秋田(公立)					56.8	64.0	71.7	71.2		
	B	全体	十勝	北海道	全国	秋田	全道と比較して、「話すこと・聞くこと」「書くこと」「読むこと」は同様、「伝統的な言語文化と国語の特質に関する事項」はほぼ同様(下位)。全国と比較して、「話すこと・聞くこと」はほぼ同様(下位)、「書くこと」「読むこと」「伝統的な言語文化と国語の特質に関する事項」はやや低い。				
		学習指導要領の領域等					話すこと・聞くこと	書くこと	読むこと	伝統的な言語文化と国語の特質に関する事項	
		十勝管内					62.0	39.8	44.4	59.5	
		北海道(公立)					62.0	40.4	44.9	60.9	
全国(公立)					64.8	43.8	47.9	63.8			
秋田(公立)					72.7	53.6	58.5	74.6			
算数	A	全体	十勝	北海道	全国	秋田	全道と比較して、「量と測定」「数量関係」は同様、「数と計算」はほぼ同様(下位)、「図形」はやや低い。全国と比較して、「数量関係」はほぼ同様(下位)、「数と計算」「量と測定」はやや低く、「図形」は低い。				
		学習指導要領の領域					数と計算	量と測定	図形	数量関係	
		十勝管内					76.8	64.8	66.9	81.0	
		北海道(公立)					77.8	65.5	70.4	81.7	
		全国(公立)					80.2	68.3	72.5	83.4	
	秋田(公立)					86.4	73.5	80.2	86.8		
	B	全体	十勝	北海道	全国	秋田	全道と比較して、「図形」は同様、「数と計算」「量と測定」「数量関係」はほぼ同様(下位)。全国と比較して、「図形」はほぼ同様(下位)、「数と計算」「量と測定」「数量関係」は低い。				
		学習指導要領の領域					数と計算	量と測定	図形	数量関係	
		十勝管内					42.2	49.8	77.1	48.9	
		北海道(公立)					43.5	51.3	77.3	50.1	
全国(公立)					48.3	56.0	79.3	54.9			
秋田(公立)					61.7	63.8	82.7	64.3			

7年間の推移(小学校)

全道との比較	国語A								国語B								算数A								算数B							
	H19	H20	H21	H22	H23	H24	H25	H19	H20	H21	H22	H23	H24	H25	H19	H20	H21	H22	H23	H24	H25	H19	H20	H21	H22	H23	H24	H25				
相当高い																																
高い																																
やや高い																																
ほぼ同様(上位)																																
全道と同様																																
ほぼ同様(下位)																																
やや低い																																
低い																																
相当低い																																

注) は全道と比較した全国的位置を表す。 は当該管内の過去の位置を表し、 は当該管内の今年度の位置を表す。

学習指導要領の領域等別平均正答率(中学校)

教科					全道・全国等との比較						
国語	A	全体	十勝	北海道	全国	秋田	全道と比較して、「伝統的な言語文化と国語の特質に関する事項」はほぼ同様(上位)、「話すこと・聞くこと」「書くこと」「読むこと」は同様。全国と比較して、「伝統的な言語文化と国語の特質に関する事項」はほぼ同様(上位)、「話すこと・聞くこと」「書くこと」「読むこと」は同様。				
		学習指導要領の領域等						話すこと・聞くこと	書くこと	読むこと	伝統的な言語文化と国語の特質に関する事項
		十勝管内						78.3	64.2	79.6	78.6
		北海道(公立)						77.9	63.7	79.3	77.2
		全国(公立)						77.6	64.5	80.0	77.5
	秋田(公立)						82.1	73.2	84.8	82.9	
	B	全体	十勝	北海道	全国	秋田	全道と比較して、「書くこと」「伝統的な言語文化と国語の特質に関する事項」はほぼ同様(上位)、「読むこと」は同様。全国と比較して、「書くこと」「伝統的な言語文化と国語の特質に関する事項」はほぼ同様(上位)、「読むこと」はほぼ同様(下位)。				
		学習指導要領の領域等						話すこと・聞くこと	書くこと	読むこと	伝統的な言語文化と国語の特質に関する事項
		十勝管内							63.7	66.7	67.3
		北海道(公立)							61.6	66.4	64.4
全国(公立)							62.7	67.8	64.6		
秋田(公立)							71.7	74.6	74.6		
数学	A	全体	十勝	北海道	全国	秋田	全道と比較して、「数と式」「関数」はほぼ同様(上位)、「図形」「資料の活用」は同様。全国と比較して、「関数」はほぼ同様(上位)、「数と式」「図形」「資料の活用」は同様。				
		学習指導要領の領域						数と式	図形	関数	資料の活用
		十勝管内						72.0	64.1	59.8	46.7
		北海道(公立)						70.3	63.4	58.1	46.5
		全国(公立)						72.7	64.6	58.7	46.8
	秋田(公立)						78.4	70.1	63.4	51.3	
	B	全体	十勝	北海道	全国	秋田	全道と比較して、「図形」はやや高く、「関数」「資料の活用」はほぼ同様(上位)、「数と式」は同様。全国と比較して、「図形」はやや高く、「関数」「資料の活用」は同様、「数と式」はやや低い。				
		学習指導要領の領域						数と式	図形	関数	資料の活用
		十勝管内						37.9	47.9	39.3	42.3
		北海道(公立)						37.7	44.2	37.9	40.5
全国(公立)						41.7	44.8	40.0	42.2		
秋田(公立)						47.5	48.5	45.2	51.3		

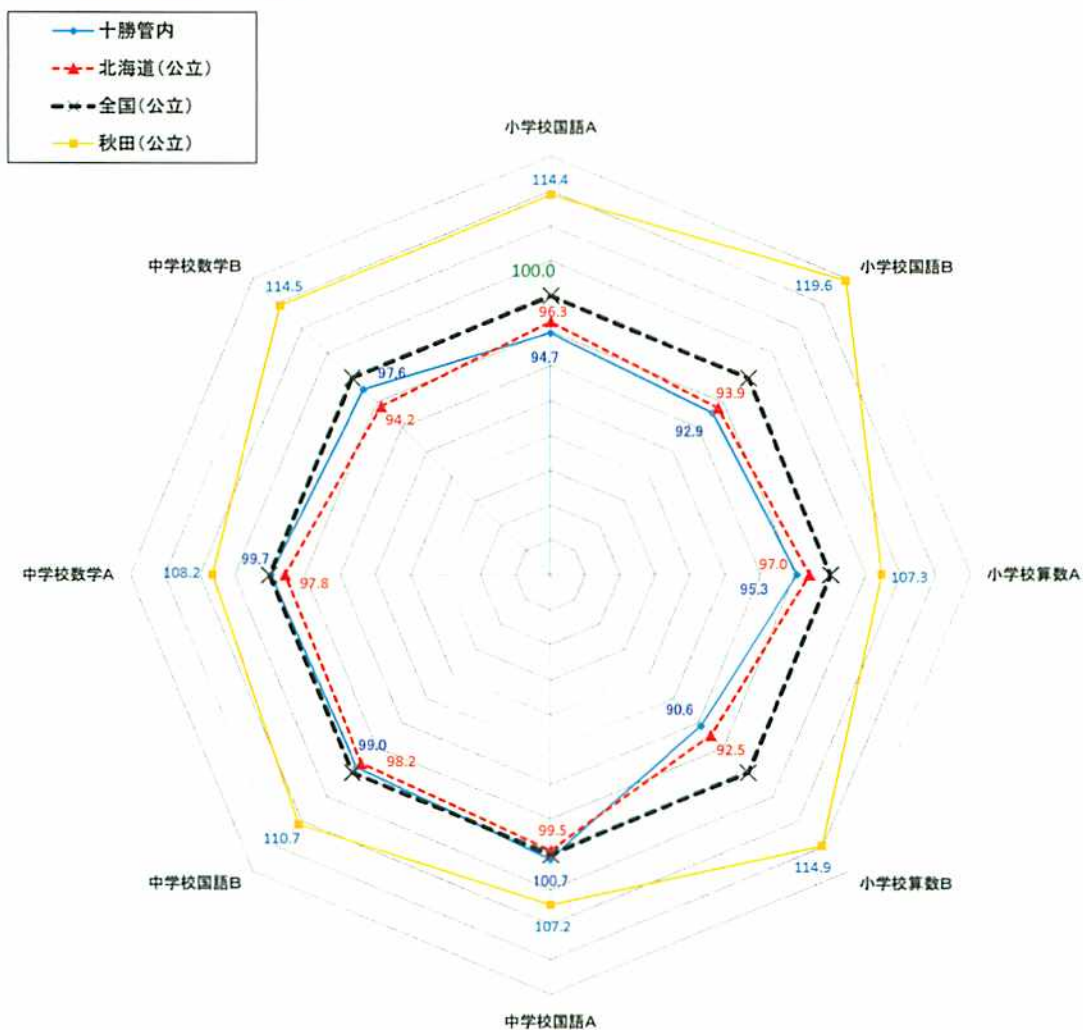
7年間の推移(中学校)

全道との比較	国語A					国語B					数学A					数学B						
	H19	H20	H21	H22	H23	H24	H25	H19	H20	H21	H22	H23	H24	H25	H19	H20	H21	H22	H23	H24	H25	
相当高い																						
高い																						
やや高い																						
ほぼ同様(上位)																						
全道と同様																						
ほぼ同様(下位)																						
やや低い																						
低い																						
相当低い																						

注) は全道と比較した全国的位置を表す。 は当該管内の過去の位置を表し、 は当該管内の今年度の位置を表す。

2 調査結果のレーダーチャート図

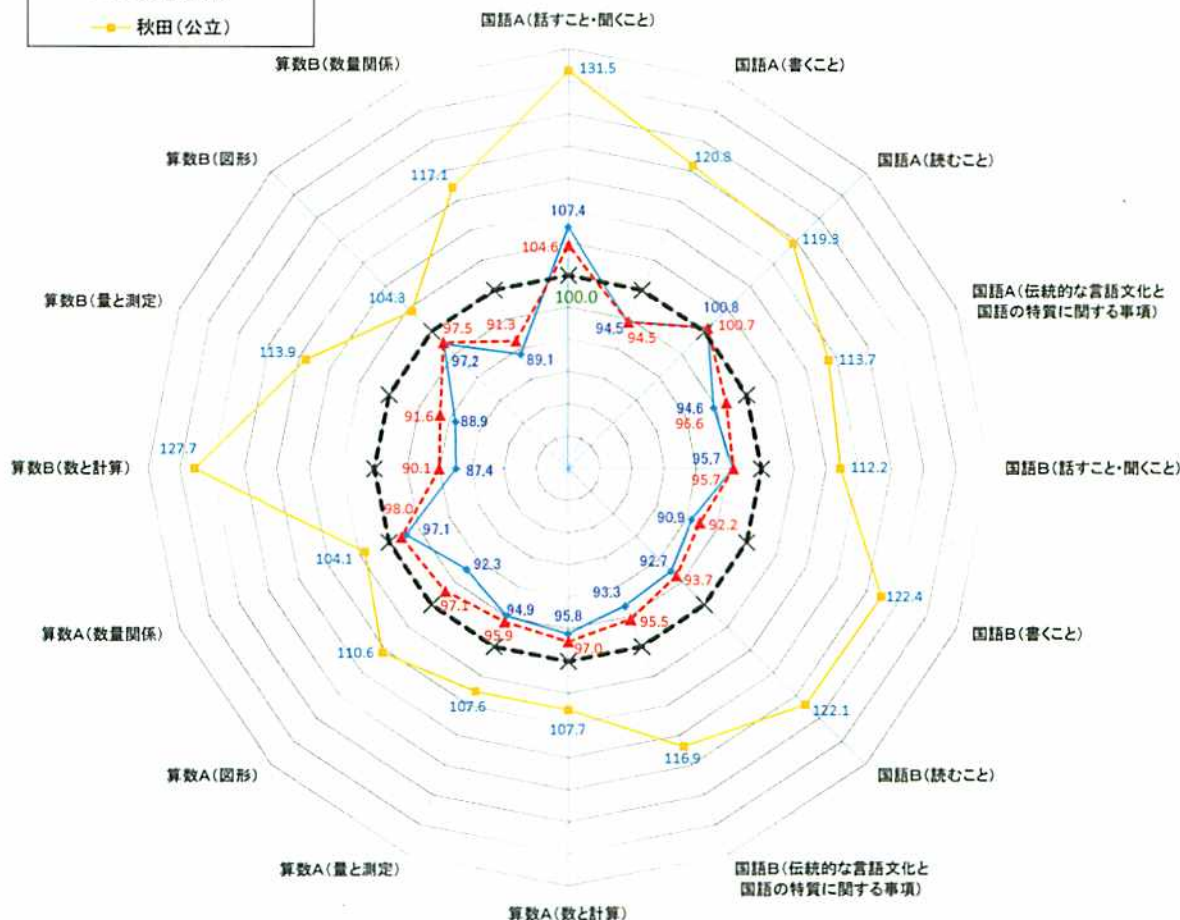
教科全体



	小学校国語A	小学校国語B	小学校算数A	小学校算数B	中学校国語A	中学校国語B	中学校数学A	中学校数学B
十勝管内	94.7	92.9	95.3	90.6	100.7	99.0	99.7	97.6
北海道との差	▲ 1.6	▲ 1.0	▲ 1.7	▲ 1.9	1.2	0.8	1.9	3.4
全国との差	▲ 5.3	▲ 7.1	▲ 4.7	▲ 9.4	0.7	▲ 1.0	▲ 0.3	▲ 2.4
秋田県との差	▲ 19.7	▲ 26.7	▲ 12.0	▲ 24.3	▲ 6.5	▲ 11.7	▲ 8.5	▲ 16.9

※ 数値は、「それぞれの平均正答率÷全国（公立）の平均正答率×100」で算出

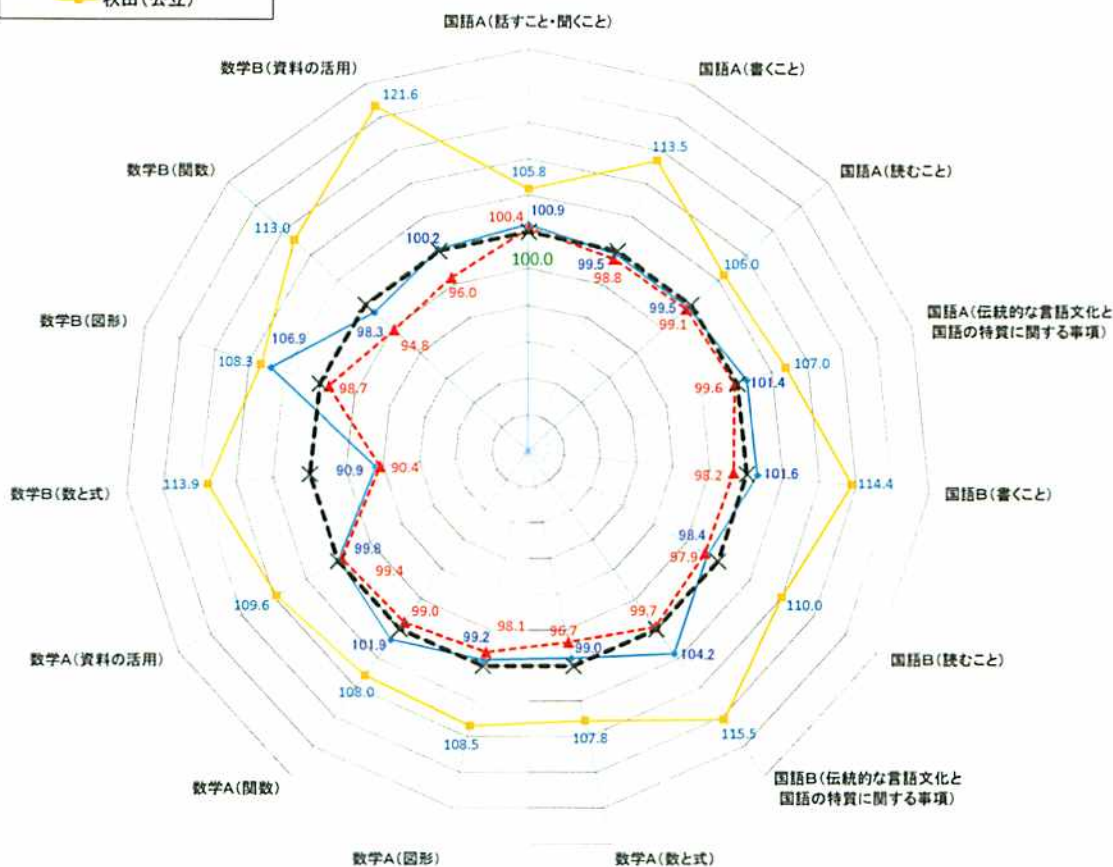
小学校教科全体



	国語A(話すこと・聞くこと)	国語A(書くこと)	国語A(読むこと)	国語A(伝統的な言語文化と国語の特質に関する事項)	国語B(話すこと・聞くこと)	国語B(書くこと)	国語B(読むこと)	国語B(伝統的な言語文化と国語の特質に関する事項)	算数A(数と計算)	算数A(量と測定)	算数A(図形)	算数A(数量関係)	算数B(数と計算)	算数B(量と測定)	算数B(図形)	算数B(数量関係)
十勝管内	107.4	94.5	100.8	94.6	95.7	90.9	92.7	93.3	95.8	94.9	92.3	97.1	87.4	88.9	97.2	89.1
北海道との差	2.8	0.0	0.1	▲2.0	0.0	▲1.3	▲1.0	▲2.2	▲1.2	▲1.0	▲4.8	▲0.9	▲2.7	▲2.7	▲0.3	▲2.2
全国との差	7.4	▲5.5	0.8	▲5.4	▲4.3	▲9.1	▲7.3	▲6.7	▲4.2	▲5.1	▲7.7	▲2.9	▲12.6	▲11.1	▲2.8	▲10.9
秋田県との差	▲24.1	▲26.3	▲18.5	▲19.1	▲16.5	▲31.5	▲29.4	▲23.6	▲11.9	▲12.7	▲18.3	▲7.0	▲40.3	▲25.0	▲7.1	▲28.0

※ 数値は、「それぞれの平均正答率÷全国(公立)の平均正答率×100」で算出

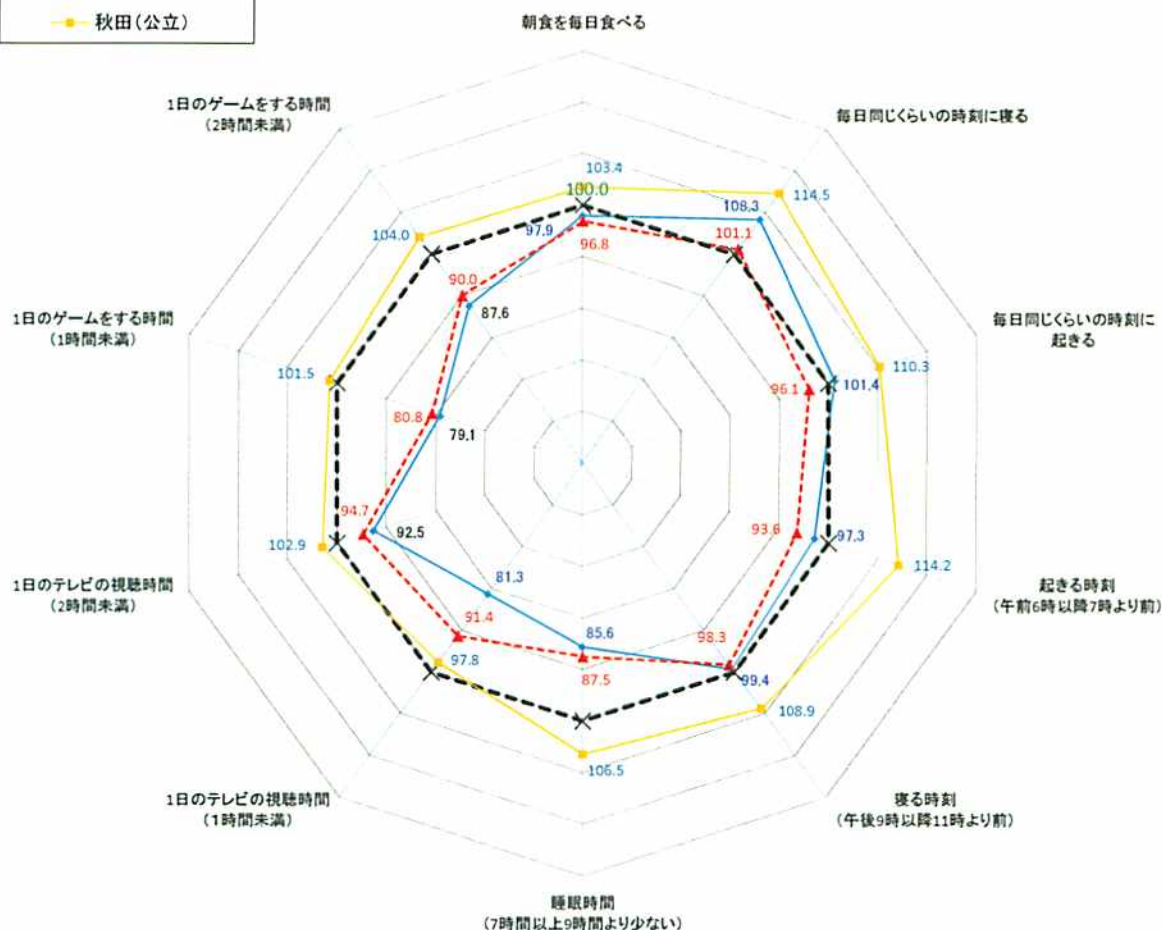
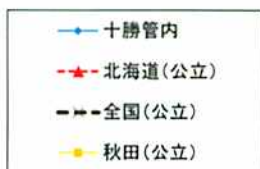
中学校教科全体



	国語A(話すこと・聞くこと)	国語A(書くこと)	国語A(読むこと)	国語A(伝統的な言語文化と国語の特質に関する事項)	国語B(書くこと)	国語B(読むこと)	国語B(伝統的な言語文化と国語の特質に関する事項)	数学A(数と式)	数学A(図形)	数学A(資料の活用)	数学A(関数)	数学B(数と式)	数学B(図形)	数学B(関数)	数学B(資料の活用)
十勝管内	100.9	99.5	99.5	101.4	101.6	98.4	104.2	99.0	99.2	101.9	99.8	90.9	106.9	98.3	100.2
北海道との差	0.5	0.7	0.4	1.8	3.4	0.5	4.5	2.3	1.1	2.9	0.4	0.5	8.2	3.5	4.2
全国との差	0.9	▲0.5	▲0.5	1.4	1.6	▲1.6	4.2	▲1.0	▲0.8	1.9	▲0.2	▲9.1	6.9	▲1.7	0.2
秋田県との差	▲4.9	▲14.0	▲6.5	▲5.6	▲12.8	▲11.6	▲11.3	▲8.8	▲9.3	▲6.1	▲9.8	▲23.0	▲1.4	▲14.7	▲21.4

※ 「国語B(話すこと・聞くこと)」については、対象設問がないため、表示していない
 ※ 数値は、「それぞれの平均正答率÷全国(公立)の平均正答率×100」で算出

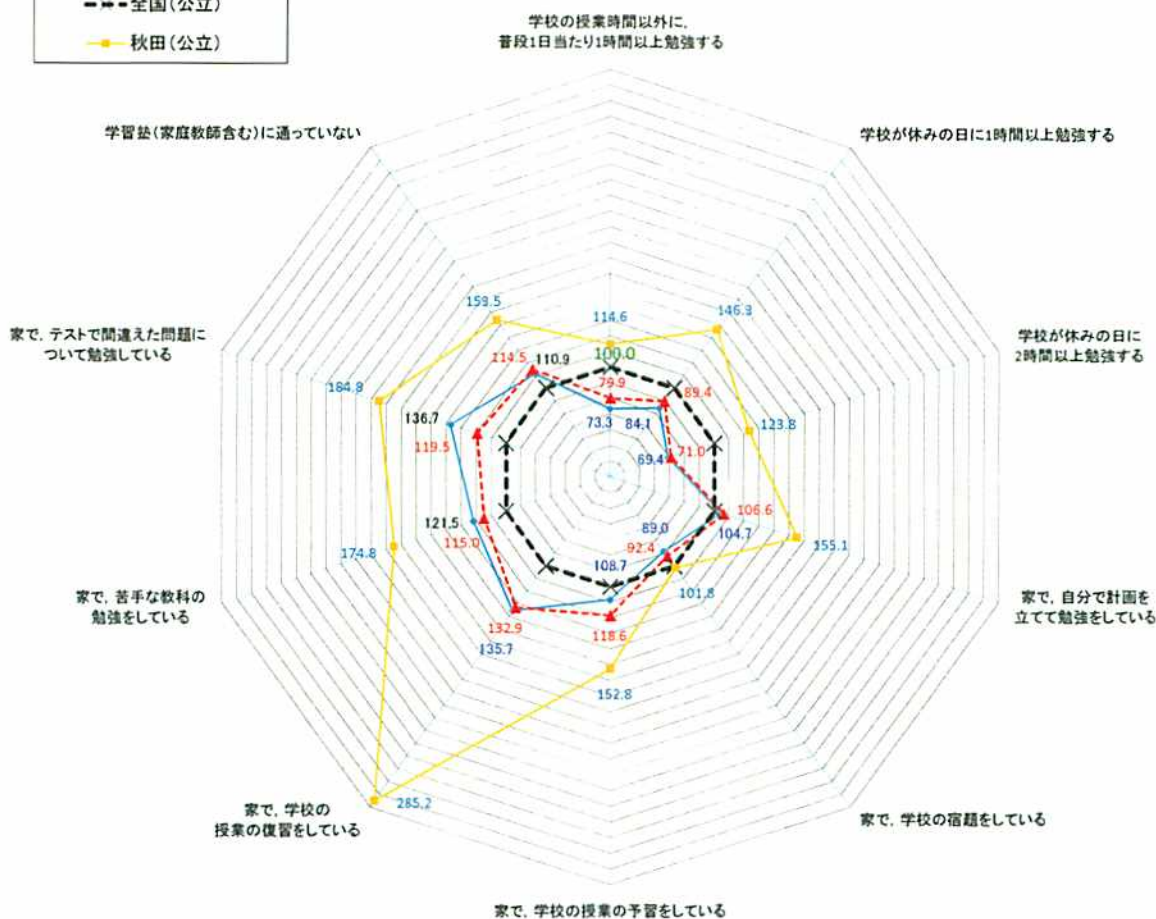
児童質問紙調査(生活習慣)



	朝食を毎日食べる	毎日同じくらいの時刻に寝る	毎日同じくらいの時刻に起きる	(起きる時刻 (午前6時以降7時より前))	(寝る時刻 (午後9時以降11時より前))	(睡眠時間 以上9時間より少ない)	(1日のテレビの 視聴時間 (1時間未満))	(1日のテレビの 視聴時間 (2時間未満))	(1日のゲーム をする時間 (1時間未満))	(1日のゲーム をする時間 (2時間未満))
十勝管内	97.9	108.3	101.4	97.3	99.4	85.6	81.3	92.5	79.1	87.6
北海道との差	▲1.1	▲7.2	▲5.3	▲3.7	▲1.1	▲1.9	▲10.1	▲2.2	▲1.7	▲2.4
全国との差	▲2.1	▲8.3	▲1.4	▲2.7	▲0.6	▲14.4	▲18.7	▲7.5	▲20.9	▲12.4
秋田県との差	▲5.5	▲6.2	▲8.9	▲16.9	▲9.5	▲20.9	▲16.5	▲10.4	▲22.4	▲16.4

※ 数値は、「それぞれの児童生徒の割合÷全国(公立)の児童生徒の割合×100」で算出

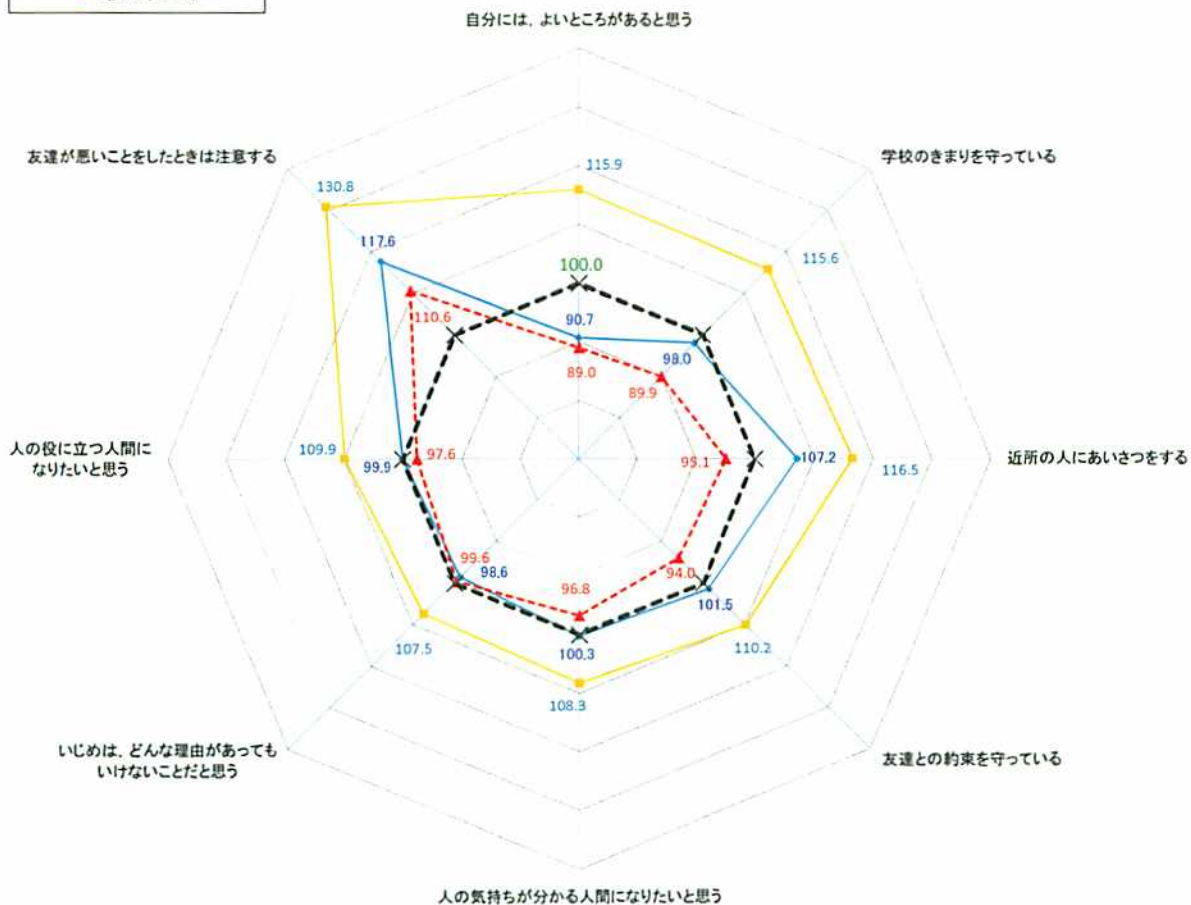
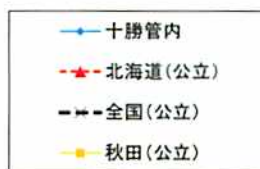
児童質問紙調査(学習時間等)



	学校の授業時間以外に、 普段1日当たり1時間以上勉強する	学校が休みの日に1時間以上勉強する	学校が休みの日に2時間以上勉強する	家で、自分で計画を立てて勉強をしている	家で、学校の宿題をしている	家で、学校の授業の予習をしている	家で、学校の授業の復習をしている	家で、苦手な教科の勉強をしている	学校が休みの日に1時間以上勉強するについて勉強している	学習塾(家庭教師含む)に通っていない
十勝管内	73.3	84.1	69.4	104.7	89.0	108.7	135.7	121.5	136.7	110.9
北海道との差	▲ 6.6	▲ 5.3	▲ 1.6	▲ 1.9	▲ 3.4	▲ 9.9	2.8	6.5	17.2	▲ 3.6
全国との差	▲ 26.7	▲ 15.9	▲ 30.6	4.7	▲ 11.0	8.7	35.7	21.5	36.7	10.9
秋田県との差	▲ 41.3	▲ 62.2	▲ 54.4	▲ 50.4	▲ 12.8	▲ 44.1	▲ 149.5	▲ 53.3	▲ 48.1	▲ 42.6

※ 数値は、「それぞれの児童生徒の割合÷全国(公立)の児童生徒の割合×100」で算出

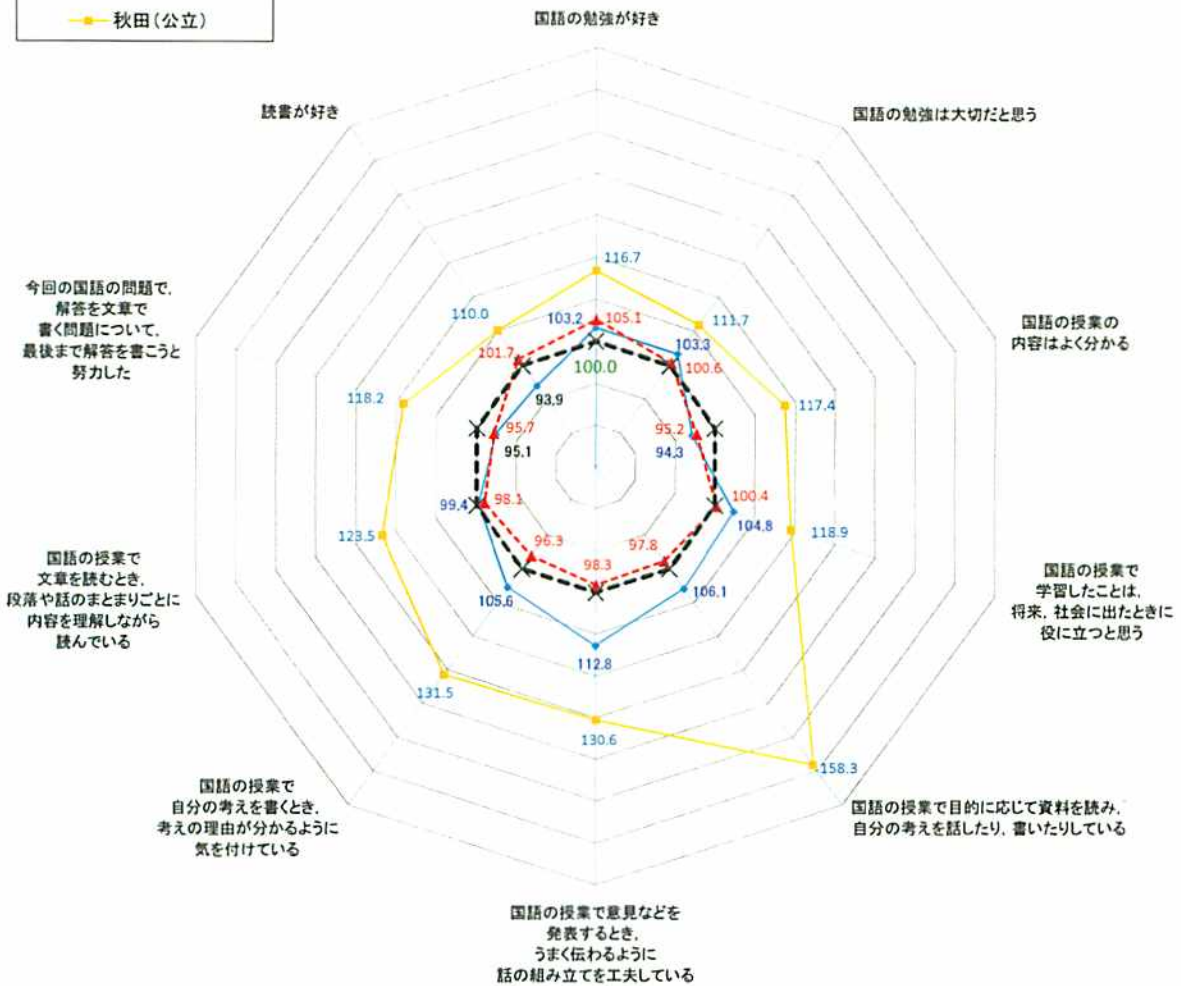
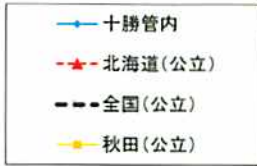
児童質問紙調査(自尊心、規範意識)



	自分には、よいところがあると思う	学校のきまりを守っている	近所の人にあいさつをする	友達との約束を守っている	人の気持ちが分かる人間になりたいと思う	いじめは、どんな理由があってもいけないことだと思う	人の役に立つ人間になりたいと思う	友達が悪いことをしたときは注意する
十勝管内	90.7	98.0	107.2	101.5	100.3	98.6	99.9	117.6
北海道との差	1.7	8.1	12.1	7.5	3.5	▲ 1.0	2.3	7.0
全国との差	▲ 9.3	▲ 2.0	7.2	1.5	0.3	▲ 1.4	▲ 0.1	17.6
秋田県との差	▲ 25.2	▲ 17.6	▲ 9.3	▲ 8.7	▲ 8.0	▲ 8.9	▲ 10.0	▲ 13.2

※ 数値は、「それぞれの児童生徒の割合÷全国（公立）の児童生徒の割合×100」で算出

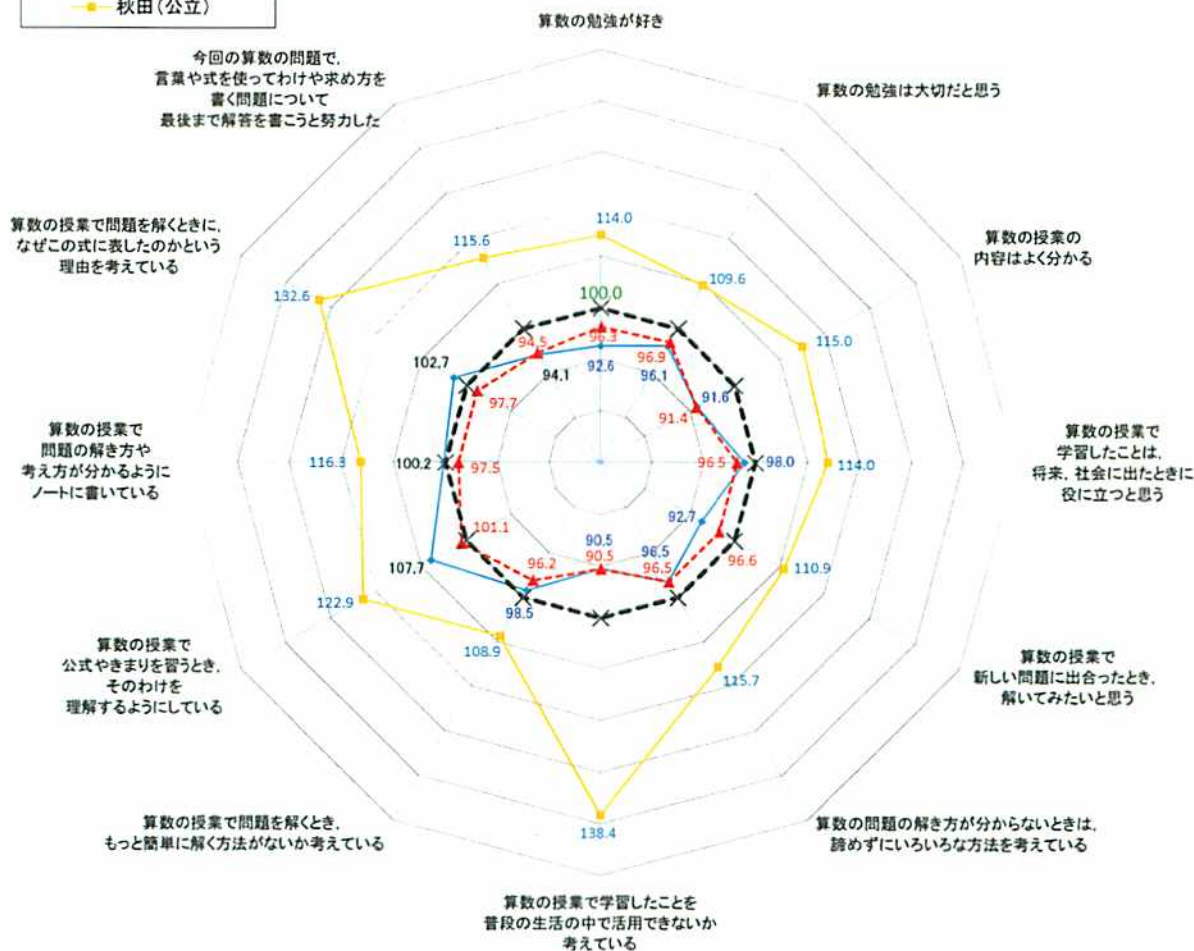
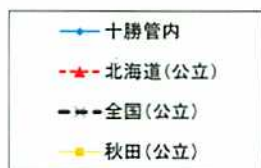
児童質問紙調査(国語の学習)



	国語の勉強が好き	国語の勉強は大切だと思う	国語の授業の内容はよく分かる	国語の授業で学習したことは、将来、社会に出たときに役に立つと思う	国語の授業で目的に応じて資料を読み、自分の考えを話したり、書いたりしている	国語の授業で意見などを発表するとき、うまく伝えるように話の組み立てを工夫している	国語の授業で自分の考えを書くとき、考えの理由が分かるように気を付けている	国語の授業で文章を読むとき、段落や話のままとまりごとに内容を理解しながら読んでいる	国語の授業で文章を読むとき、段落や話のままとまりごとに内容を理解しながら読んでいる	今回の国語の問題で、解答を文章で書く問題について、最後まで解答を書こうと努力した	国語の勉強が好き
十勝管内	103.2	103.3	94.3	104.8	106.1	112.8	105.6	99.4	95.1	93.9	
北海道との差	▲ 1.9	2.7	▲ 0.9	4.4	8.3	14.5	9.3	1.3	▲ 0.6	▲ 7.8	
全国との差	3.2	3.3	▲ 5.7	4.8	6.1	12.8	5.6	▲ 0.6	▲ 4.9	▲ 6.1	
秋田県との差	▲ 13.5	▲ 8.4	▲ 23.1	▲ 14.1	▲ 52.2	▲ 17.8	▲ 25.9	▲ 24.1	▲ 23.1	▲ 16.1	

※ 数値は、「それぞれの児童生徒の割合÷全国(公立)の児童生徒の割合×100」で算出

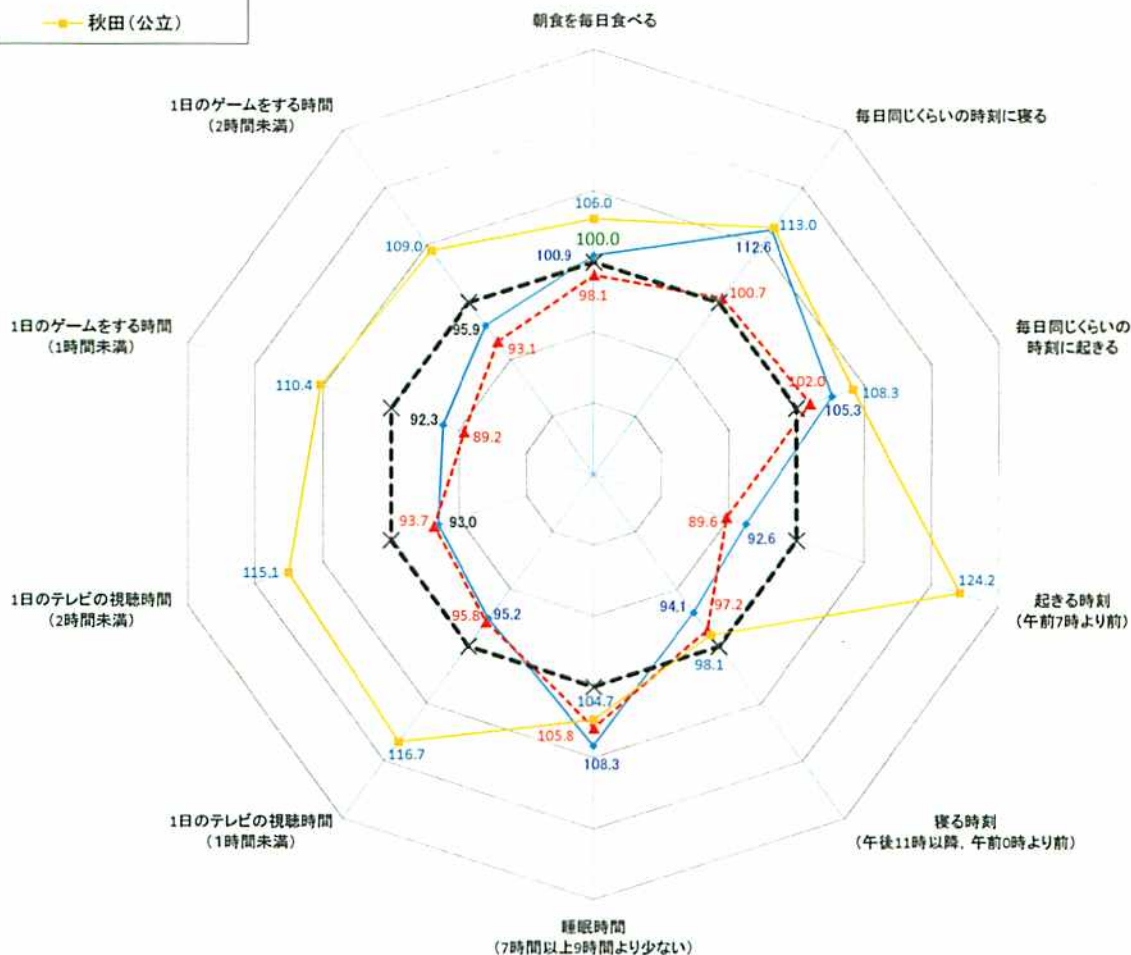
児童質問紙調査(算数の学習)



	算数の勉強が好き	算数の勉強は大切だと思う	算数の授業の内容はよく分かる	算数の授業で学習したことは、将来、社会に出たときに役に立つと思う	算数の授業で新しい問題に出合ったとき、解いてみたいと思う	算数の問題の解き方が分からないときは、諦めずにいろいろな方法を考えている	算数の授業で学習したことを普段の生活の中で活用できないか考えている	算数の授業で問題が解くとき、もっと簡単に解く方法がないか考えている	算数の授業で公式やきまりを習うとき、そのわけを理解するようにしている	算数の授業で問題の解き方や考え方が分かるようにノートに書いている	算数の授業で問題を解くときに、なぜこの式に表したのかという理由を考えている	算数の授業で新しい問題に出合ったとき、解いてみたいと思う	算数の授業で学習したことは、将来、社会に出たときに役に立つと思う
十勝管内	92.6	96.1	91.6	98.0	92.7	96.5	90.5	98.5	107.7	100.2	102.7	107.7	102.7
北海道との差	▲ 3.7	▲ 0.8	0.2	▲ 1.5	▲ 3.9	0.0	0.0	2.3	6.6	2.7	5.0	▲ 0.4	▲ 3.7
全国との差	▲ 7.4	▲ 3.9	▲ 8.4	▲ 2.0	▲ 7.3	▲ 3.5	▲ 9.5	▲ 1.5	7.7	0.2	2.7	▲ 5.9	▲ 7.4
秋田県との差	▲ 21.4	▲ 13.5	▲ 23.4	▲ 16.0	▲ 18.2	▲ 19.2	▲ 47.9	▲ 10.4	▲ 15.2	▲ 16.1	▲ 29.9	▲ 21.5	▲ 21.4

※ 数値は、「それぞれの児童生徒の割合÷全国(公立)の児童生徒の割合×100」で算出

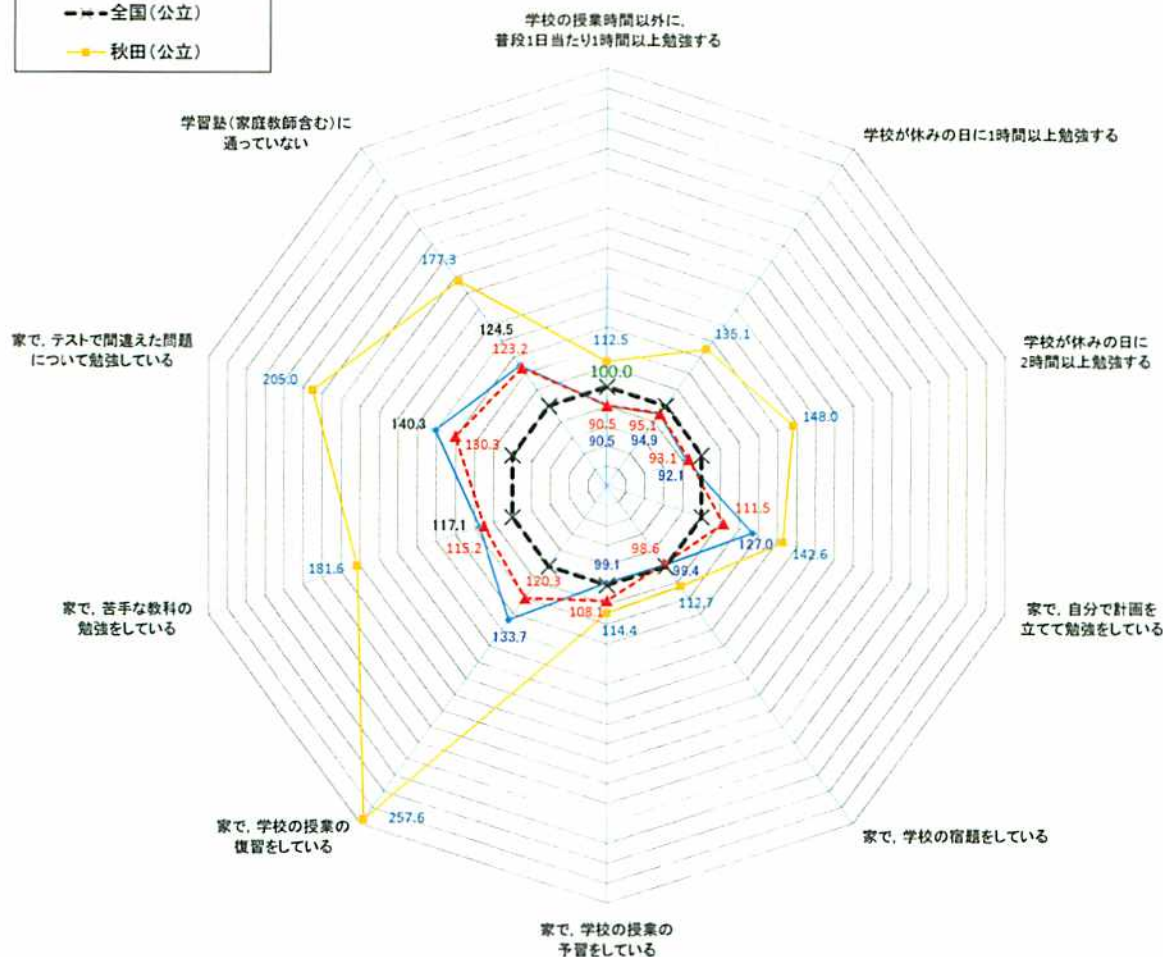
生徒質問紙調査(生活習慣)



	朝食を毎日食べる	毎日同じくらいの時刻に寝る	毎日同じくらいの時刻に起きる	(起きる時刻 (午前7時より前))	(寝る時刻 (午後11時以降、午前0時より前))	(睡眠時間 (7時間以上9時間より少ない))	(1日のテレビの視聴時間 (1時間未満))	(1日のテレビの視聴時間 (2時間未満))	(1日のゲームをする時間 (1時間未満))	(1日のゲームをする時間 (2時間未満))
十勝管内	100.9	112.6	105.3	92.6	94.1	108.3	95.2	93.0	92.3	95.9
北海道との差	2.8	11.9	3.3	3.0	▲3.1	2.5	▲0.6	▲0.7	3.1	2.8
全国との差	0.9	12.6	5.3	▲7.4	▲5.9	8.3	▲4.8	▲7.0	▲7.7	▲4.1
秋田県との差	▲5.1	▲0.4	▲3.0	▲31.6	▲4.0	3.6	▲21.5	▲22.1	▲18.1	▲13.1

※ 数値は、「それぞれの児童生徒の割合÷全国(公立)の児童生徒の割合×100」で算出

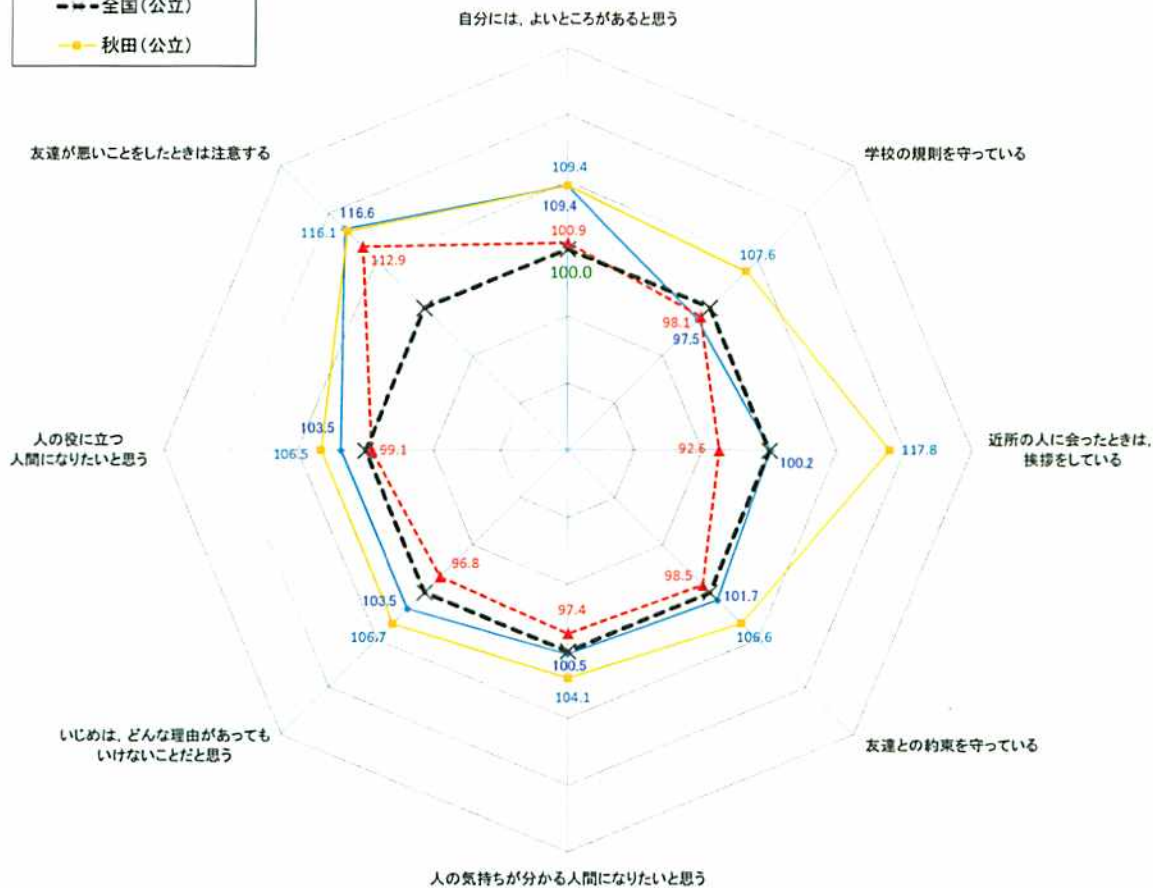
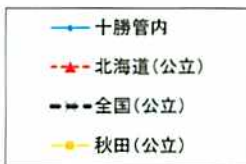
生徒質問紙調査(学習時間等)



	学校の授業時間以外に、普段1日当たり1時間以上勉強する	学校が休みの日に1時間以上勉強する	学校が休みの日に2時間以上勉強する	家で、自分で計画を立てて勉強をしている	家で、学校の宿題をしている	家で、学校の授業の予習をしている	家で、学校の授業の復習をしている	家で、苦手な教科の勉強をしている	家で、テストで間違えた問題について勉強している	学習塾(家庭教師含む)に通っていない
十勝管内	90.5	94.9	92.1	127.0	99.4	99.1	133.7	117.1	140.3	124.5
北海道との差	0.0	▲0.2	▲1.0	15.5	0.8	▲9.0	13.4	1.9	10.0	1.3
全国との差	▲9.5	▲5.1	▲7.9	27.0	▲0.6	▲0.9	33.7	17.1	40.3	24.5
秋田県との差	▲22.0	▲40.2	▲55.9	▲15.6	▲13.3	▲15.3	▲123.9	▲64.5	▲64.7	▲52.8

※ 数値は、「それぞれの児童生徒の割合÷全国(公立)の児童生徒の割合×100」で算出

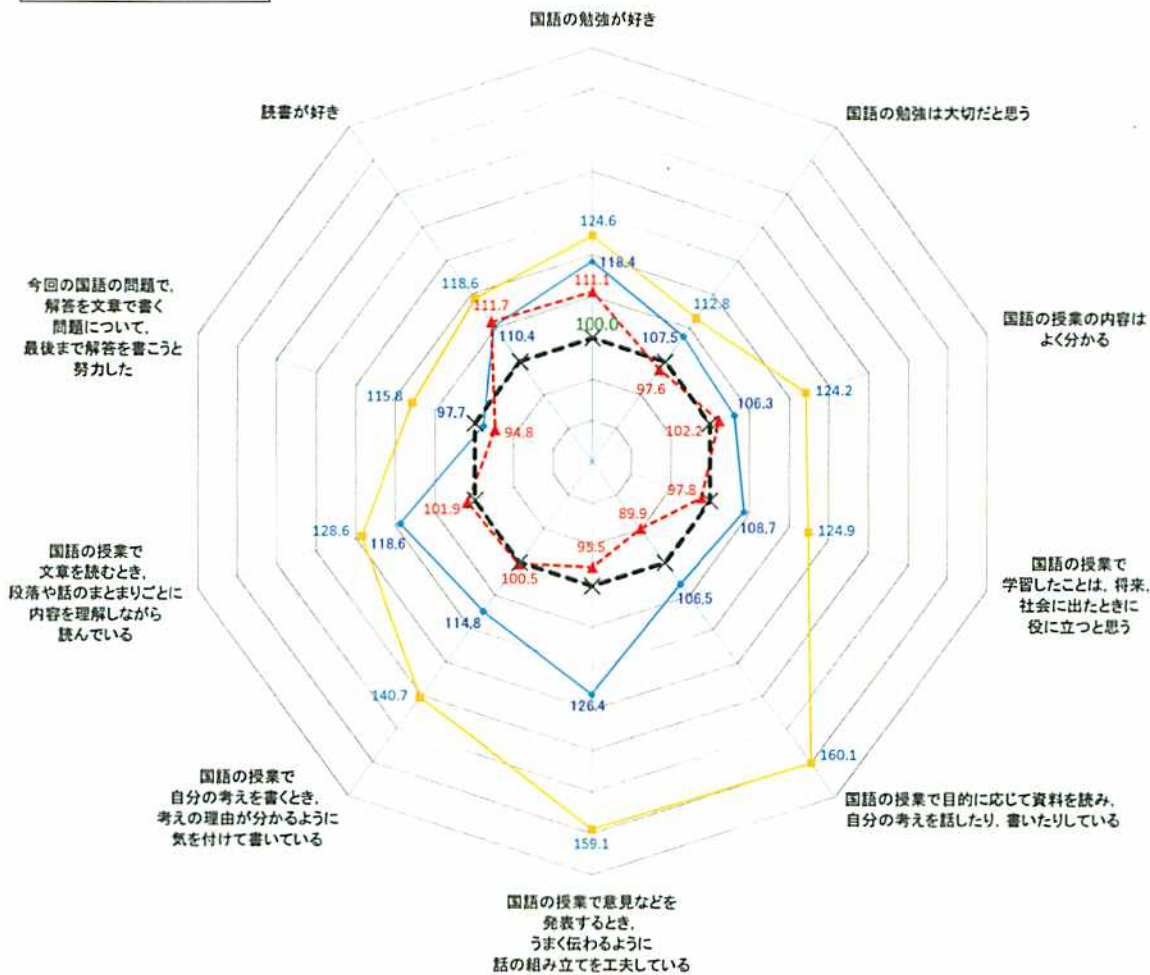
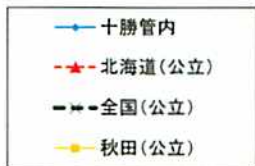
生徒質問紙調査(自尊心、規範意識)



	自分には、よいところがあると思う	学校の規則を守っている	近所の人に会ったときは、挨拶をしている	友達との約束を守っている	人の気持ちが分かる人間になりたいと思う	いじめは、どんな理由があってもいけないことだと思う	人の役に立つ人間になりたいと思う	友達が悪いことをしたときは注意する
十勝管内	109.4	97.5	100.2	101.7	100.5	103.5	103.5	116.6
北海道との差	8.5	▲ 0.6	7.6	3.2	3.1	6.7	4.4	3.7
全国との差	9.4	▲ 2.5	0.2	1.7	0.5	3.5	3.5	16.6
秋田県との差	0.0	▲ 10.1	▲ 17.6	▲ 4.9	▲ 3.6	▲ 3.2	▲ 3.0	0.5

※ 数値は、「それぞれの児童生徒の割合÷全国（公立）の児童生徒の割合×100」で算出

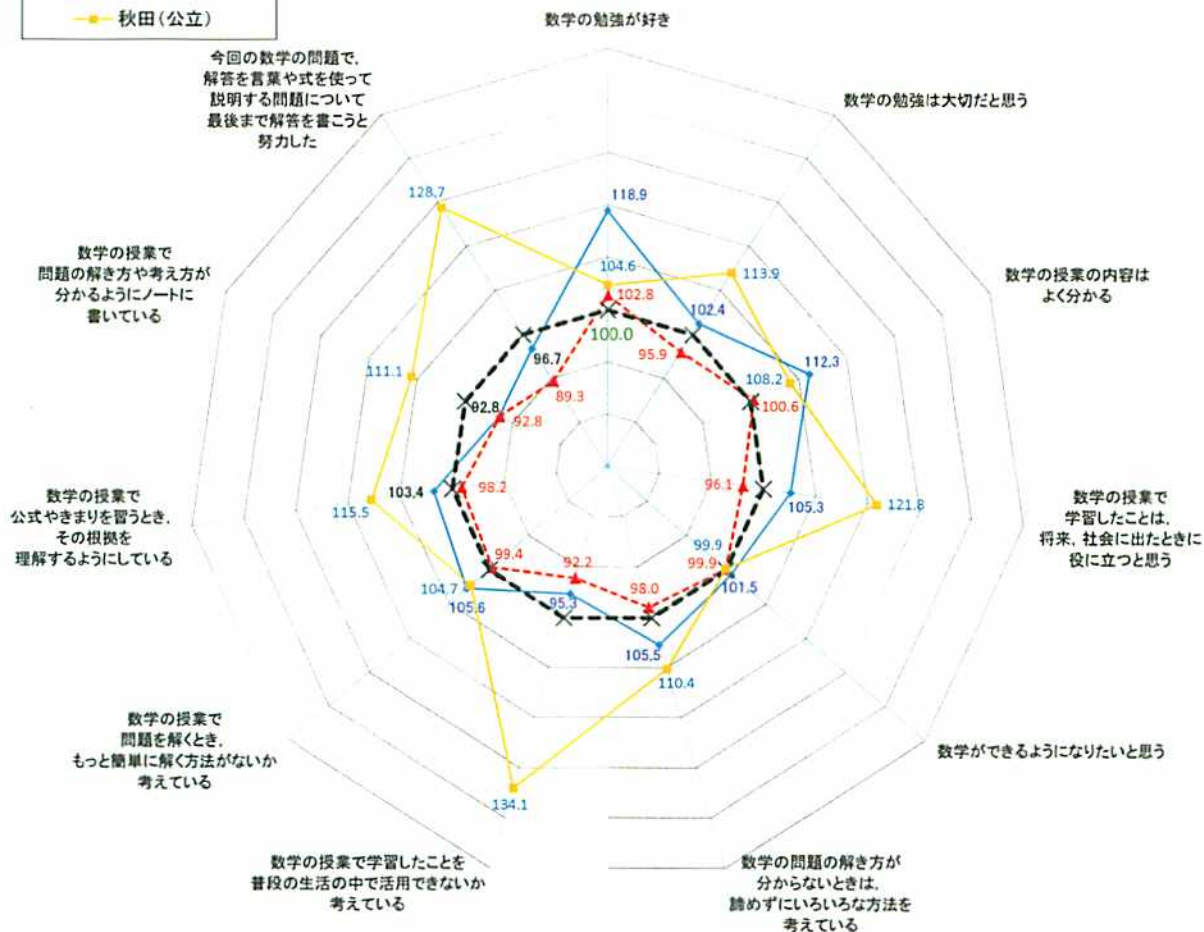
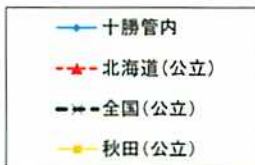
生徒質問紙調査(国語の学習)



	国語の勉強が好き	国語の勉強は大切だと思う	国語の授業の内容はよく分かる	国語の授業で学習したことは、将来、社会に出たときに役に立つと思う	国語の授業で目的に応じて資料を読み、自分の考えを話したり、書いたりしている	国語の授業で意見などを発表するとき、うまく伝えるように話の組み立てを工夫している	国語の授業で自分の考えを書くと、考えの理由が分かるように気を付けて書いている	国語の授業で文章を読むとき、段落や話のまとまりごとに内容を理解しながら読んでいる	今回の国語の問題で、解答を文章で書く問題について、最後まで解答を書こうと努力した	読書が好き
十勝管内	118.4	107.5	106.3	108.7	106.5	126.4	114.8	118.6	97.7	110.4
北海道との差	7.3	9.9	4.1	10.9	16.6	30.9	14.3	16.7	2.9	▲1.3
全国との差	18.4	7.5	6.3	8.7	6.5	26.4	14.8	18.6	▲2.3	10.4
秋田県との差	▲6.2	▲5.3	▲17.9	▲16.2	▲53.6	▲32.7	▲25.9	▲10.0	▲18.1	▲8.2

※ 数値は、「それぞれの児童生徒の割合÷全国(公立)の児童生徒の割合×100」で算出

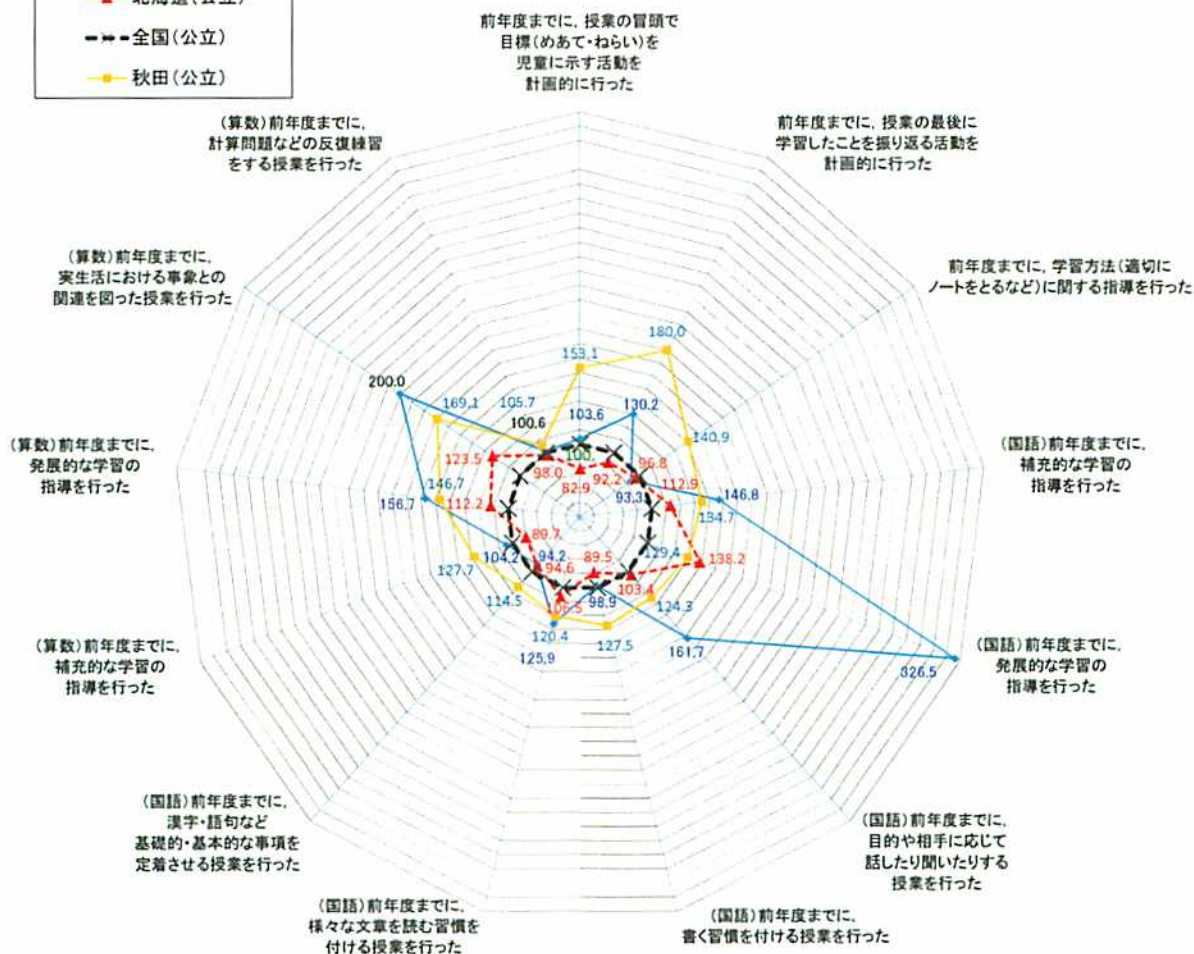
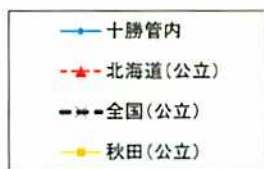
生徒質問紙調査(数学の学習)



	数学の勉強が好き	数学の勉強は大切だと思う	数学の授業の内容はよく分かる	数学の授業で学習したことは、将来、社会に出たときに役に立つと思う	数学ができるようになりたいと思う	数学の問題の解き方が分からないときは、諦めずにいろいろな方法を考えている	数学の授業で公式やきまりを習うとき、その根拠を理解するようにしている	数学の授業で問題の解き方や考え方が分かるようにノートに書いている	今回の数学の問題で、解答を言葉や式を使って説明する問題について最後まで解答を書こうと努力した	数学の勉強は大切だと思う	数学の授業の内容はよく分かる	数学の授業で学習したことは、将来、社会に出たときに役に立つと思う
十勝管内	118.9	102.4	112.3	105.3	101.5	105.5	95.3	105.6	103.4	103.4	111.1	115.5
北海道との差	16.1	6.5	11.7	9.2	1.6	7.5	3.1	6.2	5.2	0.0	7.4	7.4
全国との差	18.9	2.4	12.3	5.3	1.5	5.5	▲4.7	5.6	3.4	▲7.2	▲3.3	▲3.3
秋田県との差	14.3	▲11.5	4.1	▲16.5	1.6	▲4.9	▲38.8	0.9	▲12.1	▲18.3	▲32.0	▲32.0

※ 数値は、「それぞれの児童生徒の割合÷全国(公立)の児童生徒の割合×100」で算出

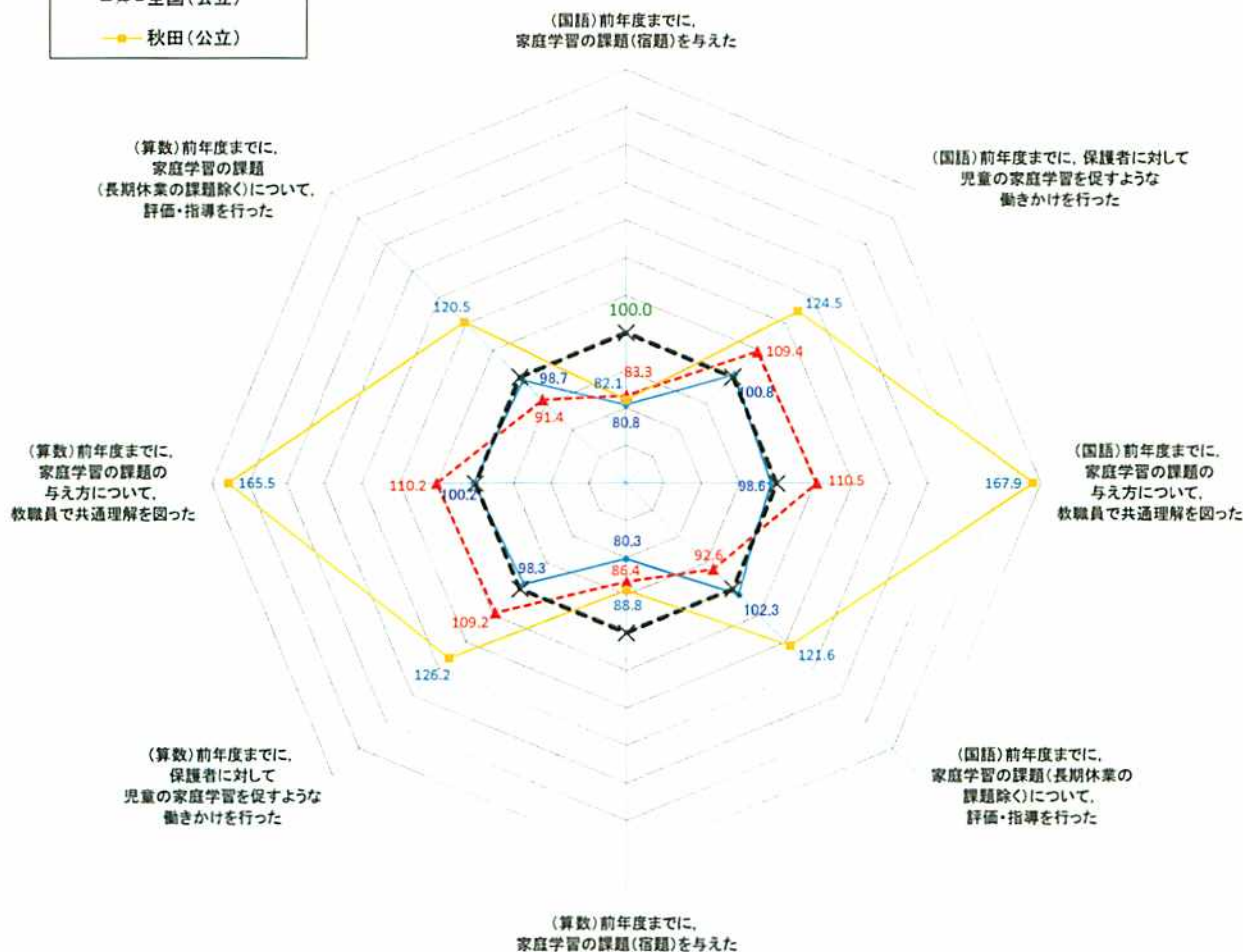
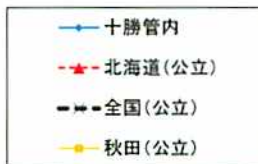
学校質問紙調査(小学校:指導方法)



	前年度までに、授業の冒頭で目標(めあて・ねらい)を児童に示す活動を計画的に行った	前年度までに、授業の最後に学習したことを振り返る活動を計画的に行った	前年度までに、学習方法(適切にノートをとるなど)に関する指導を行った	(国語)前年度までに、補充的な学習の指導を行った	(国語)前年度までに、発展的な学習の指導を行った	(国語)前年度までに、漢字・語句など基礎的・基本的な事項を定着させる授業を行った	(国語)前年度までに、様々な文章を読む習慣を付ける授業を行った	(国語)前年度までに、書く習慣を付ける授業を行った	(算数)前年度までに、実生活における事象との関連を図った授業を行った	(算数)前年度までに、発展的な学習の指導を行った	(算数)前年度までに、補充的な学習の指導を行った	(算数)前年度までに、計算問題などの反復練習をする授業を行った
十勝管内	103.6	130.2	93.3	146.8	326.5	161.7	98.9	125.9	94.2	104.2	156.7	200.0
北海道との差	20.7	38.0	▲3.5	33.9	188.3	9.4	19.4	▲0.4	14.5	44.5	76.5	2.6
全国との差	3.6	30.2	▲6.7	46.8	226.5	61.7	▲1.1	25.9	▲5.8	4.2	56.7	100.0
秋田県との差	▲49.5	▲49.8	▲47.6	12.1	197.1	37.4	▲28.6	5.5	▲20.3	▲23.5	10.0	▲5.1

※ 数値は、「それぞれの学校の割合÷全国(公立)の学校の割合×100」で算出

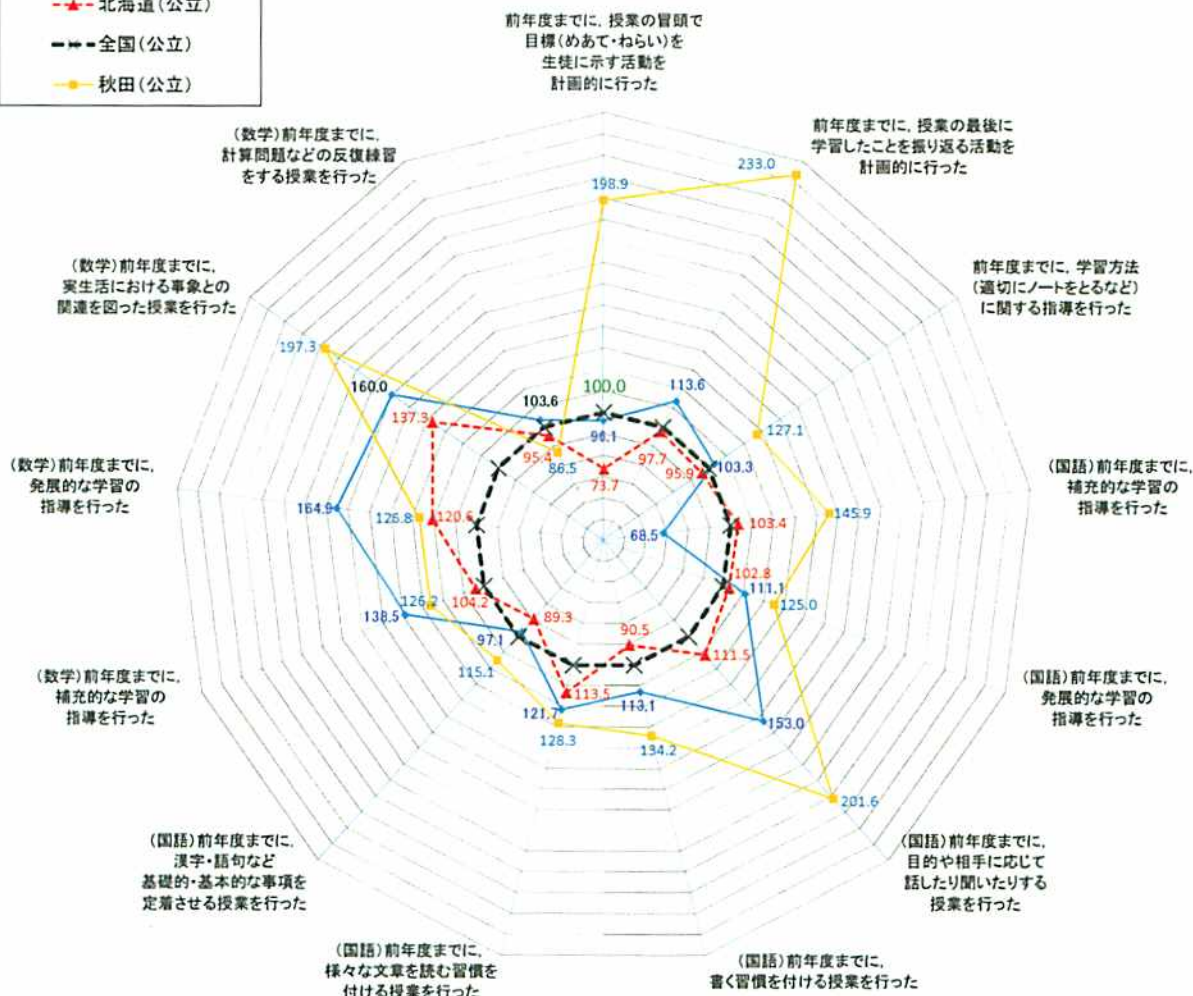
学校質問紙調査(小学校:家庭学習)



	題(国語)前年度までに、家庭学習の課題(宿題)を与えた	けて児童の家庭学習を促すような働きかけを行った	題(国語)前年度までに、保護者に対して児童の家庭学習を促すような働きかけを行った	評価(国語)前年度までに、家庭学習の課題(長期休業の課題除く)について、評価・指導を行った	題(算数)前年度までに、家庭学習の課題(宿題)を与えた	けて児童の家庭学習を促すような働きかけを行った	題(算数)前年度までに、保護者に対して児童の家庭学習を促すような働きかけを行った	評価(算数)前年度までに、家庭学習の課題(長期休業の課題除く)について、評価・指導を行った
十勝管内	80.8	100.8	98.6	102.3	80.3	98.3	100.2	98.7
北海道との差	▲ 2.5	▲ 8.6	▲ 11.9	9.7	▲ 6.1	▲ 10.9	▲ 10.0	7.3
全国との差	▲ 19.2	0.8	▲ 1.4	2.3	▲ 19.7	▲ 1.7	0.2	▲ 1.3
秋田県との差	▲ 1.3	▲ 23.7	▲ 69.3	▲ 19.3	▲ 8.5	▲ 27.9	▲ 65.3	▲ 21.6

※ 数値は、「それぞれの学校の割合÷全国(公立)の学校の割合×100」で算出

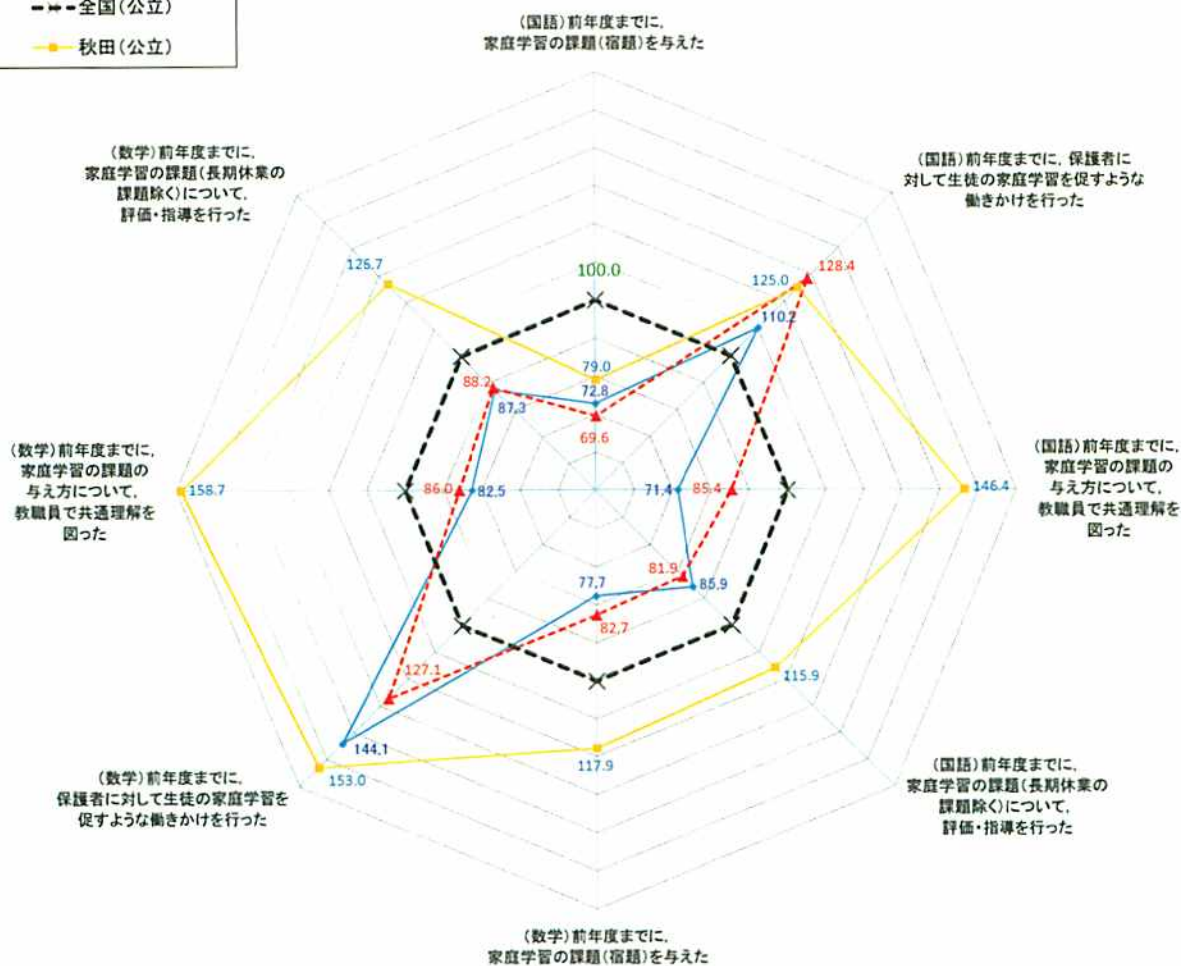
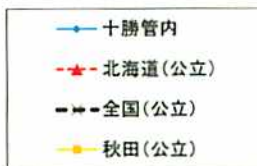
学校質問紙調査(中学校:指導方法)



	あ	前	こ	ト	の	の	の	の	の	の	の	の	の	の
	あ	前	こ	ト	の	の	の	の	の	の	の	の	の	の
	あ	前	こ	ト	の	の	の	の	の	の	の	の	の	の
十勝管内	96.1	113.6	103.3	68.5	111.1	153.0	113.1	121.7	97.1	138.5	164.9	160.0	103.6	
北海道との差	22.4	15.9	7.4	▲34.9	8.3	41.5	22.6	8.2	7.8	34.3	44.3	22.7	8.2	
全国との差	▲3.9	13.6	3.3	▲31.5	11.1	53.0	13.1	21.7	▲2.9	38.5	64.9	60.0	3.6	
秋田県との差	▲102.8	▲119.4	▲23.8	▲77.4	▲13.9	▲48.6	▲21.1	▲6.6	▲18.0	12.3	38.1	▲37.3	17.1	

※ 数値は、「それぞれの学校の割合÷全国(公立)の学校の割合×100」で算出

学校質問紙調査(中学校:家庭学習)



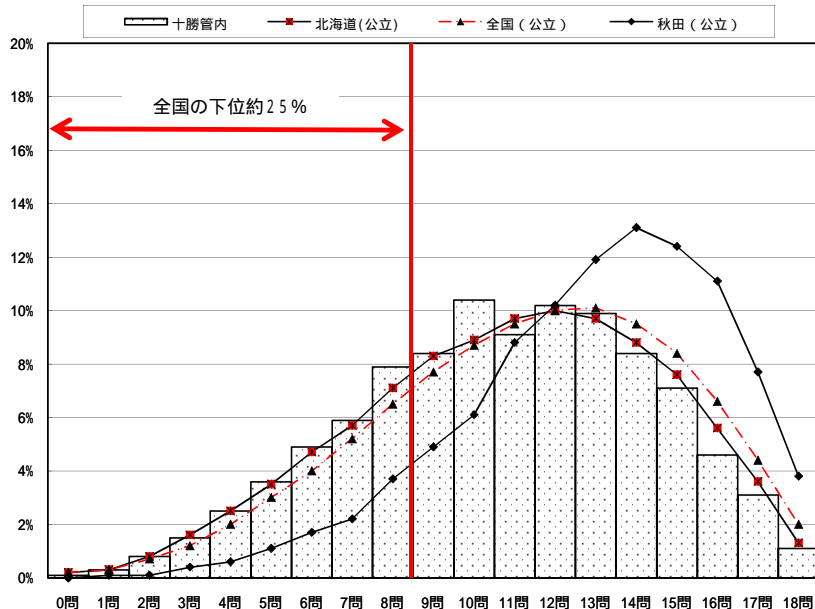
	題(国語)前年度までに、家庭学習の課題(宿題)を与えた	けて生徒の家庭学習を促すような働きかけを行った	題(国語)前年度までに、家庭学習の課題(宿題)を与えた	評価・指導を行った	題(国語)前年度までに、家庭学習の課題(宿題)を与えた	けて生徒の家庭学習を促すような働きかけを行った	題(数学)前年度までに、家庭学習の課題(宿題)を与えた	けて生徒の家庭学習を促すような働きかけを行った	題(数学)前年度までに、家庭学習の課題(宿題)を与えた	評価・指導を行った
十勝管内	72.8	110.2	71.4	85.9	77.7	144.1	82.5	87.3		
北海道との差	▲ 3.2	▲ 18.2	▲ 14.0	▲ 4.0	▲ 5.0	▲ 17.0	▲ 3.5	▲ 0.9		
全国との差	▲ 27.2	▲ 10.2	▲ 28.6	▲ 14.1	▲ 22.3	▲ 44.1	▲ 17.5	▲ 12.7		
秋田県との差	▲ 6.2	▲ 14.8	▲ 75.0	▲ 30.0	▲ 40.2	▲ 8.9	▲ 76.2	▲ 39.4		

※ 数値は、「それぞれの学校の割合÷全国(公立)の学校の割合×100」で算出

3 正答数の状況(下位層の割合)

小学校国語A

	児童数	平均正答数	平均正答率(%)	中央値	標準偏差
十勝管内	3,027	10.7 / 18	59.4	11.0	3.6
北海道(公立)	43,571	10.9 / 18	60.4	11.0	3.7
全国(公立)	1,108,245	11.3 / 18	62.7	12.0	3.7
秋田(公立)	8,178	12.9 / 18	71.7	13.0	3.2



全国の下位約25%は、8問以下の正答数（正答率は44.4%以下）。
 十勝管内は、この層に属する児童の割合が27.5%となっており、全道と比較するとわずかに多く、全国と比較するとやや多く、上位県と比較すると大幅に多い。

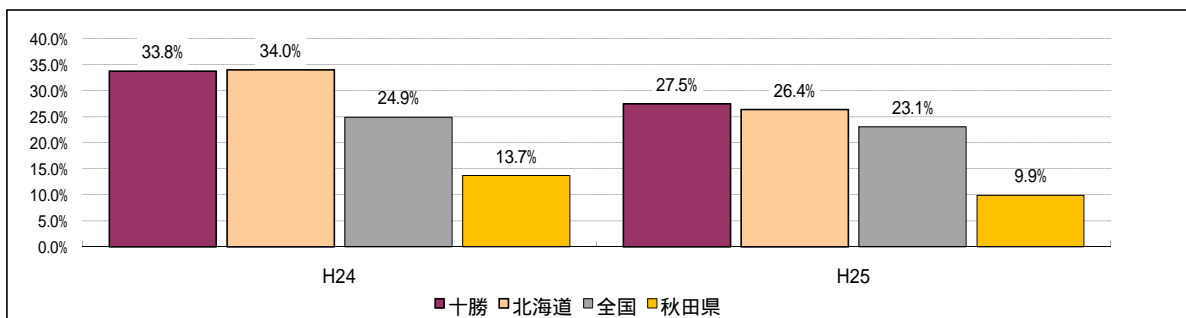
正答数(正答率)	十勝	北海道	全国	秋田
0問 (0.0%)	0.1	0.2	0.2	0.0
1問 (5.6%)	0.3	0.3	0.3	0.1
2問 (11.1%)	0.8	0.8	0.7	0.1
3問 (16.7%)	1.5	1.6	1.2	0.4
4問 (22.2%)	2.5	2.5	2.0	0.6
5問 (27.8%)	3.6	3.5	3.0	1.1
6問 (33.3%)	4.9	4.7	4.0	1.7
7問 (38.9%)	5.9	5.7	5.2	2.2
8問 (44.4%)	7.9	7.1	6.5	3.7
9問 (50.0%)	8.4	8.3	7.7	4.9
10問 (55.6%)	10.4	8.9	8.7	6.1
11問 (61.1%)	9.1	9.7	9.5	8.8
12問 (66.7%)	10.2	10.0	10.0	10.2
13問 (72.2%)	9.9	9.7	10.1	11.9
14問 (77.8%)	8.4	8.8	9.5	13.1
15問 (83.3%)	7.1	7.6	8.4	12.4
16問 (88.9%)	4.6	5.6	6.6	11.1
17問 (94.4%)	3.1	3.6	4.4	7.7
18問 (100.0%)	1.1	1.3	2.0	3.8

8問以下の割合	27.5	26.4	23.1	9.9
---------	------	------	------	-----

全国の下位約25%と同じ正答数の範囲に属する全道の児童生徒の割合を比較した。

児童生徒の割合は、小数第2位以下を四捨五入しているため、合計しても100にならない場合がある。

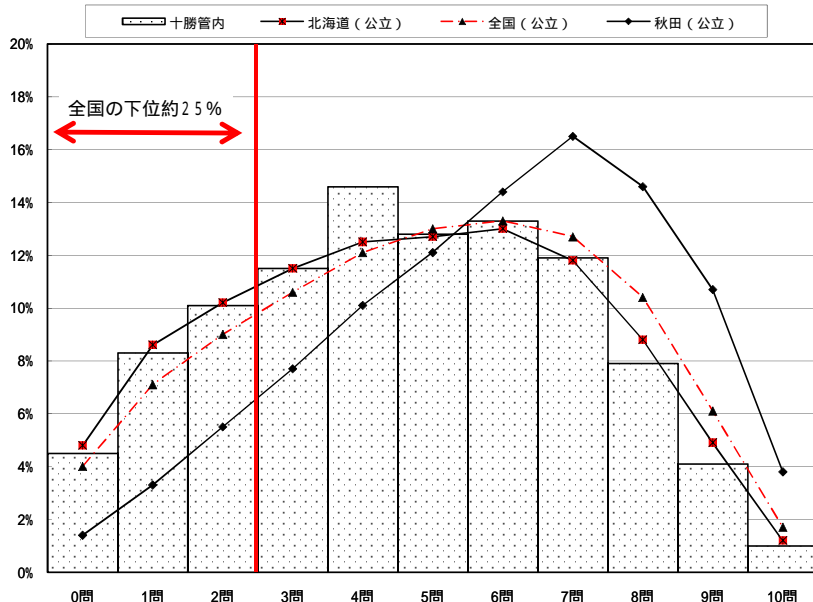
全国の下位約25%に含まれる児童の割合



	全国の下位約25%以下となる正答数	十勝管内			
		北海道との比較	全国との比較	秋田県との比較	
H24	17問中12問以下 (全国 24.9%)	33.8%	0.2 少ない	8.9 多い	20.1 多い
H25	18問中8問以下 (全国 23.1%)	27.5%	1.1 多い	4.4 多い	17.6 多い

小学校国語B

	児童数	平均正答数	平均正答率(%)	中央値	標準偏差
十勝管内	3,025	4.6 / 10	45.9	5.0	2.5
北海道(公立)	43,566	4.6 / 10	46.4	5.0	2.5
全国(公立)	1,108,075	4.9 / 10	49.4	5.0	2.6
秋田(公立)	8,176	5.9 / 10	59.1	6.0	2.4



正答数 (正答率)	十勝	北海道	全国	秋田
0問 (0.0%)	4.5	4.8	4.0	1.4
1問 (10.0%)	8.3	8.6	7.1	3.3
2問 (20.0%)	10.1	10.2	9.0	5.5
3問 (30.0%)	11.5	11.5	10.6	7.7
4問 (40.0%)	14.6	12.5	12.1	10.1
5問 (50.0%)	12.8	12.7	13.0	12.1
6問 (60.0%)	13.3	13.0	13.3	14.4
7問 (70.0%)	11.9	11.8	12.7	16.5
8問 (80.0%)	7.9	8.8	10.4	14.6
9問 (90.0%)	4.1	4.9	6.1	10.7
10問 (100.0%)	1.0	1.2	1.7	3.8

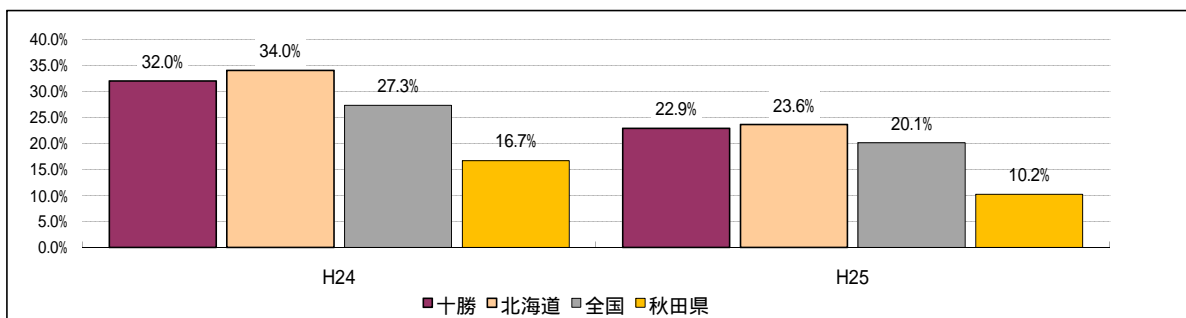
2問以下の割合	22.9	23.6	20.1	10.2
---------	------	------	------	------

全国の下位約25%と同じ正答数の範囲に属する全道の児童生徒の割合を比較した。

児童生徒の割合は、小数第2位以下を四捨五入しているため、合計しても100にならない場合がある。

全国の下位約25%は、2問以下の正答数(正答率は20.0%以下)。
 十勝管内は、この層に属する児童の割合が22.9%となっており、全道と比較すると同様、全国と比較するとわずかに多く、上位県と比較すると大幅に多い。

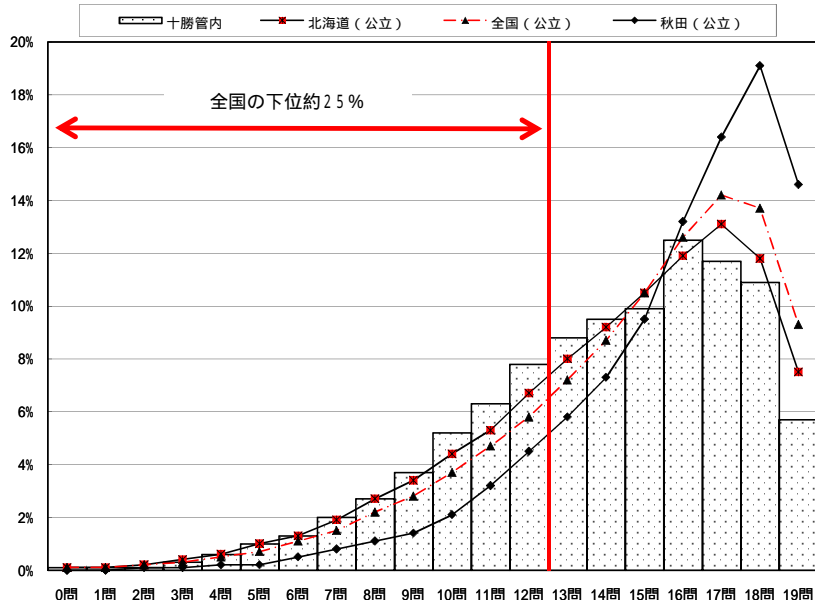
全国の下位約25%に含まれる児童の割合



	全国の下位約25%以下となる正答数	十勝管内			
		北海道との比較	全国との比較	秋田県との比較	
H24	11問中4問以下 (全国 27.3%)	32.0%	2.0 少ない	4.7 多い	15.3 多い
H25	10問中2問以下 (全国 20.1%)	22.9%	0.7 少ない	2.8 多い	12.7 多い

小学校算数A

	児童数	平均正答数	平均正答率(%)	中央値	標準偏差
十勝管内	3,028	14.0 / 19	73.6	15.0	3.5
北海道(公立)	43,575	14.2 / 19	74.9	15.0	3.6
全国(公立)	1,108,272	14.7 / 19	77.2	15.0	3.5
秋田(公立)	8,178	15.7 / 19	82.8	17.0	3.0



正答数 (児童の割合(%))				
正答数 (正答率)	十勝	北海道	全国	秋田
0問 (0.0%)	0.1	0.1	0.1	0.0
1問 (5.3%)	0.1	0.1	0.1	0.0
2問 (10.5%)	0.1	0.2	0.2	0.1
3問 (15.8%)	0.3	0.4	0.3	0.1
4問 (21.1%)	0.6	0.6	0.5	0.2
5問 (26.3%)	1.0	1.0	0.7	0.2
6問 (31.6%)	1.3	1.3	1.1	0.5
7問 (36.8%)	2.0	1.9	1.5	0.8
8問 (42.1%)	2.7	2.7	2.2	1.1
9問 (47.4%)	3.7	3.4	2.8	1.4
10問 (52.6%)	5.2	4.4	3.7	2.1
11問 (57.9%)	6.3	5.3	4.7	3.2
12問 (63.2%)	7.8	6.7	5.8	4.5
13問 (68.4%)	8.8	8.0	7.2	5.8
14問 (73.7%)	9.5	9.2	8.7	7.3
15問 (78.9%)	9.9	10.5	10.5	9.5
16問 (84.2%)	12.5	11.9	12.6	13.2
17問 (89.5%)	11.7	13.1	14.2	16.4
18問 (94.7%)	10.9	11.8	13.7	19.1
19問 (100.0%)	5.7	7.5	9.3	14.6

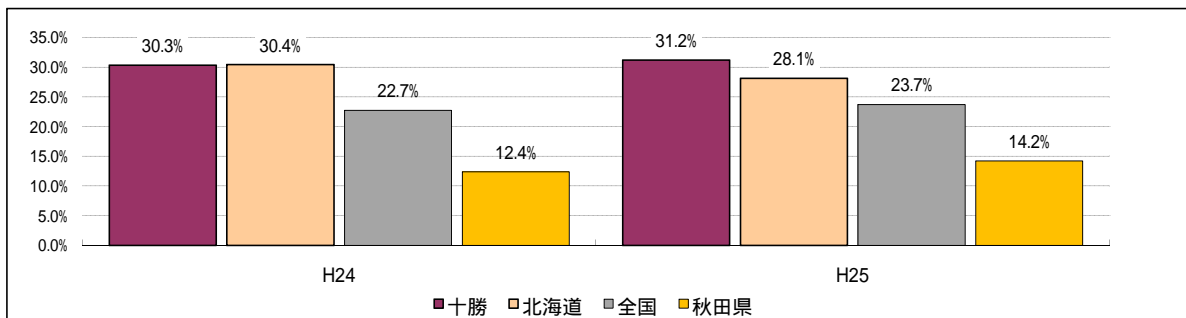
12問以下の割合	31.2	28.1	23.7	14.2
----------	------	------	------	------

全国の下位約25%と同じ正答数の範囲に属する全国の児童生徒の割合を比較した。

児童生徒の割合は、小数第2位以下を四捨五入しているため、合計しても100にならない場合がある。

全国の下位約25%は、12問以下の正答数(正答率は63.2%以下)。
十勝管内は、この層に属する児童の割合が31.2%となっており、全道と比較するとやや多く、全国と比較すると多く、上位県と比較すると大幅に多い。

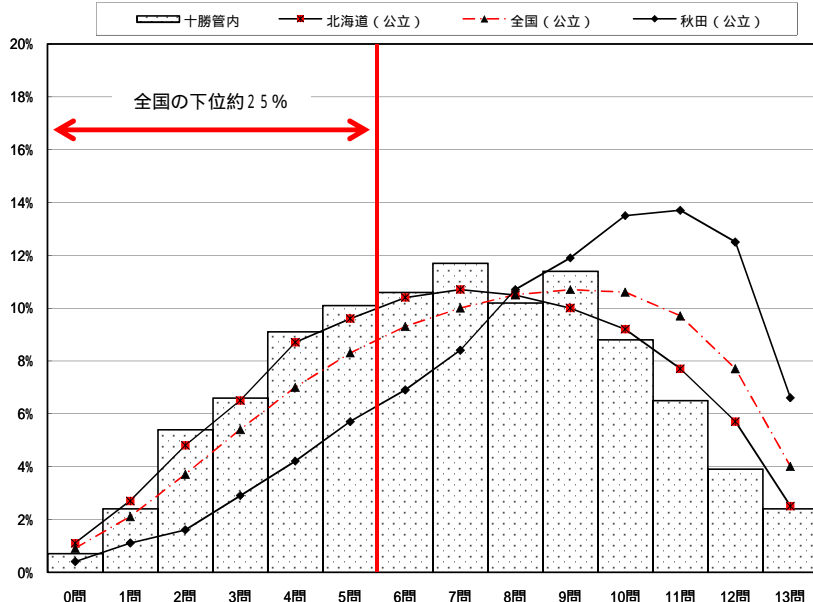
全国の下位約25%に含まれる児童の割合



	全国の下位約25%以下となる正答数	十勝管内	十勝管内		
			北海道との比較	全国との比較	秋田県との比較
H24	19問中11問以下 (全国 22.7%)	30.3%	0.1 少ない	7.6 多い	17.9 多い
H25	19問中12問以下 (全国 23.7%)	31.2%	3.1 多い	7.5 多い	17.0 多い

小学校算数B

	児童数	平均正答数	平均正答率(%)	中央値	標準偏差
十勝管内	3,026	6.9 / 13	52.9	7.0	3.0
北海道(公立)	43,570	7.0 / 13	54.0	7.0	3.2
全国(公立)	1,108,107	7.6 / 13	58.4	8.0	3.2
秋田(公立)	8,176	8.7 / 13	67.1	9.0	3.0



正答数 (児童の割合(%))				
正答数 (正答率)	十勝	北海道	全国	秋田
0問 (0.0%)	0.7	1.1	0.9	0.4
1問 (7.7%)	2.4	2.7	2.1	1.1
2問 (15.4%)	5.4	4.8	3.7	1.6
3問 (23.1%)	6.6	6.5	5.4	2.9
4問 (30.8%)	9.1	8.7	7.0	4.2
5問 (38.5%)	10.1	9.6	8.3	5.7
6問 (46.2%)	10.6	10.4	9.3	6.9
7問 (53.8%)	11.7	10.7	10.0	8.4
8問 (61.5%)	10.2	10.5	10.5	10.7
9問 (69.2%)	11.4	10.0	10.7	11.9
10問 (76.9%)	8.8	9.2	10.6	13.5
11問 (84.6%)	6.5	7.7	9.7	13.7
12問 (92.3%)	3.9	5.7	7.7	12.5
13問 (100.0%)	2.4	2.5	4.0	6.6

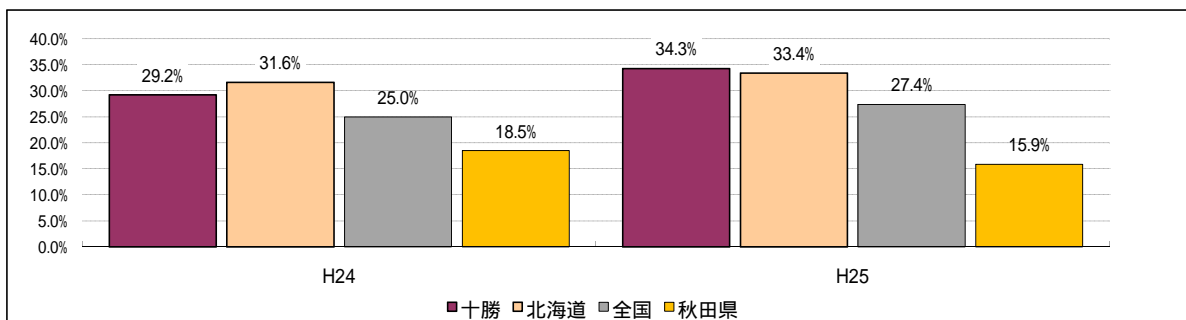
5問以下の割合	34.3	33.4	27.4	15.9
---------	------	------	------	------

全国の下位約25%と同じ正答数の範囲に属する全道の児童生徒の割合を比較した。

児童生徒の割合は、小第2位以下を四捨五入しているため、合計しても100にならない場合がある。

全国の下位約25%は、5問以下の正答数(正答率は38.5%以下)。
 十勝管内は、この層に属する児童の割合が34.3%となっており、全道と比較すると同様、全国と比較すると多く、上位県と比較すると大幅に多い。

全国の下位約25%に含まれる児童の割合

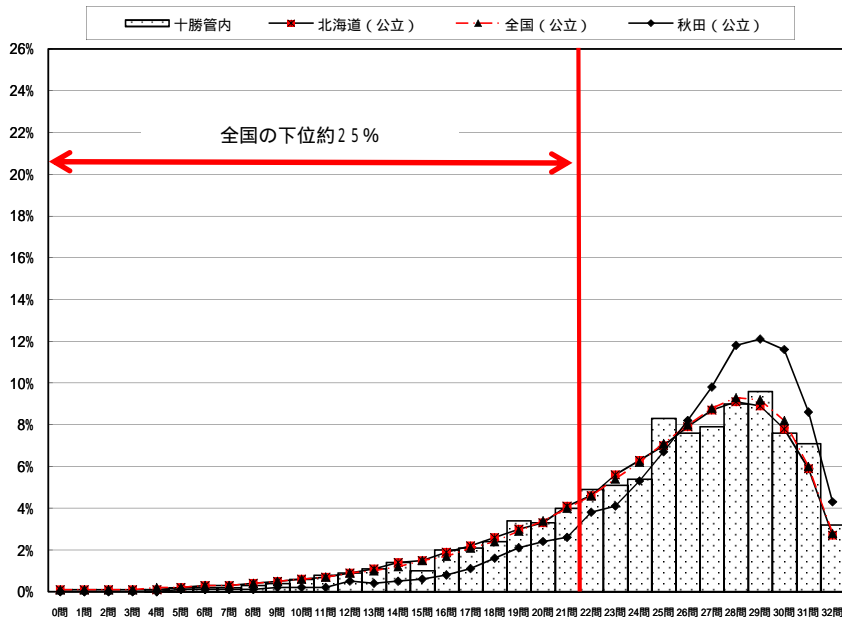


	全国の下位約25%以下となる正答数	十勝管内	十勝管内		
			北海道との比較	全国との比較	秋田県との比較
H24	13問中5問以下 (全国 25.0%)	29.2%	2.4 少ない	4.2 多い	10.7 多い
H25	13問中5問以下 (全国 27.4%)	34.3%	0.9 多い	6.9 多い	18.4 多い

中学校国語 A

	生徒数	平均正答数	平均正答率(%)	中央値	標準偏差
十勝管内	3,266	24.6 / 32	76.9	26.0	5.4
北海道(公立)	43,387	24.3 / 32	76.0	26.0	5.6
全国(公立)	1,026,851	24.4 / 32	76.4	26.0	5.7
秋田(公立)	8,720	26.2 / 32	81.9	27.0	4.6

正答数 (生徒の割合(%))				
正答数(正答率)	十勝	北海道	全国	秋田
0問 (0.0%)	0.0	0.1	0.1	0.0
1問 (3.1%)	0.0	0.1	0.1	0.0
2問 (6.3%)	0.0	0.1	0.1	0.0
3問 (9.4%)	0.0	0.1	0.1	0.0
4問 (12.5%)	0.1	0.1	0.2	0.0
5問 (15.6%)	0.2	0.2	0.2	0.1
6問 (18.8%)	0.2	0.3	0.3	0.1
7問 (21.9%)	0.2	0.3	0.3	0.1
8問 (25.0%)	0.3	0.4	0.4	0.1
9問 (28.1%)	0.4	0.5	0.5	0.2
10問 (31.3%)	0.6	0.6	0.6	0.2
11問 (34.4%)	0.8	0.7	0.7	0.2
12問 (37.5%)	0.9	0.9	0.9	0.5
13問 (40.6%)	1.1	1.1	1.0	0.4
14問 (43.8%)	1.4	1.4	1.2	0.5
15問 (46.9%)	1.0	1.5	1.5	0.6
16問 (50.0%)	2.0	1.9	1.7	0.8
17問 (53.1%)	2.1	2.2	2.1	1.1
18問 (56.3%)	2.4	2.6	2.4	1.6
19問 (59.4%)	3.4	3.0	2.9	2.1
20問 (62.5%)	3.3	3.3	3.4	2.4
21問 (65.6%)	4.0	4.1	4.0	2.6
22問 (68.8%)	4.9	4.6	4.6	3.8
23問 (71.9%)	5.1	5.6	5.4	4.1
24問 (75.0%)	5.4	6.3	6.2	5.3
25問 (78.1%)	8.3	7.0	7.1	6.7
26問 (81.3%)	7.6	7.9	8.0	8.2
27問 (84.4%)	7.9	8.7	8.8	9.8
28問 (87.5%)	9.0	9.1	9.3	11.8
29問 (90.6%)	9.6	8.9	9.2	12.1
30問 (93.8%)	7.6	7.8	8.2	11.6
31問 (96.9%)	7.1	5.9	6.0	8.6
32問 (100.0%)	3.2	2.7	2.8	4.3

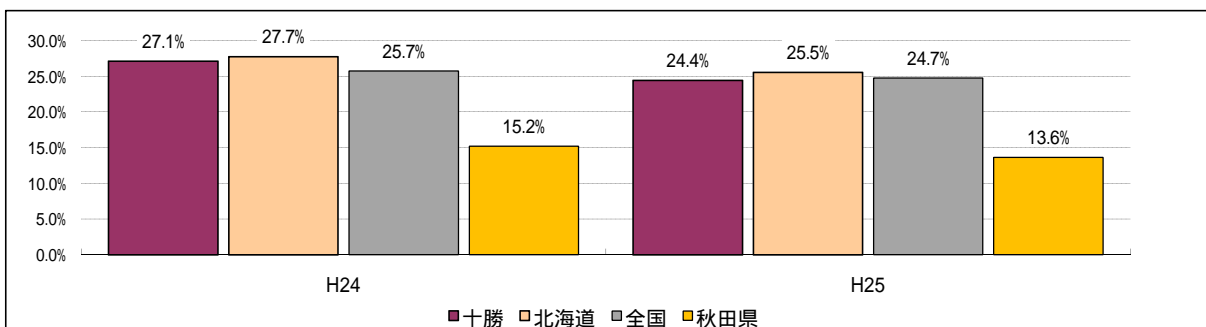


全国の下位約25%は、21問以下の正答数(正答率は65.6%以下)。
 十勝管内は、この層に属する生徒の割合が24.4%となっており、全道と比較するとわずかに少なく、全国と比較すると同様、上位県と比較すると大幅に多い。

21問以下の割合 **24.4** | **25.5** | **24.7** | **13.6**
 全国の下位約25%と同じ正答数の範囲に属する全道の児童生徒の割合を比較した。

児童生徒の割合は、小数第2位以下を四捨五入しているため、合計しても100にならない場合がある。

全国の下位約25%に含まれる生徒の割合

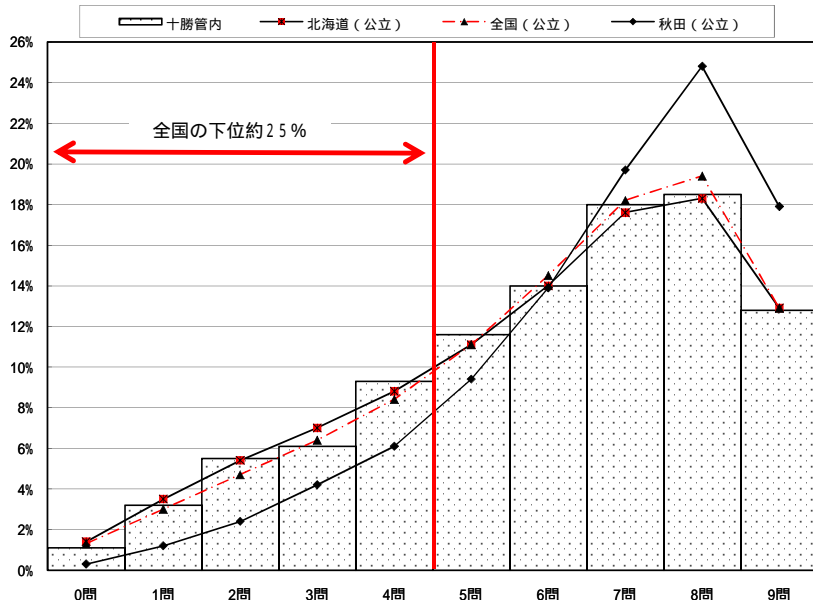


	全国の下位約25%以下となる正答数	十勝管内	十勝管内		
			北海道との比較	全国との比較	秋田県との比較
H24	32問中21問以下 (全国 25.7%)	27.1%	0.6 少ない	1.4 多い	11.9 多い
H25	32問中21問以下 (全国 24.7%)	24.4%	1.1 少ない	0.3 少ない	10.8 多い

中学校国語B

	生徒数	平均正答数	平均正答率(%)	中央値	標準偏差
十勝管内	3,264	6.0 / 9	66.7	6.0	2.3
北海道(公立)	43,391	6.0 / 9	66.2	6.0	2.3
全国(公立)	1,027,087	6.1 / 9	67.4	7.0	2.3
秋田(公立)	8,718	6.7 / 9	74.6	7.0	2.0

正答数 (生徒の割合(%))				
正答数 (正答率)	十勝	北海道	全国	秋田
0問 (0.0%)	1.1	1.4	1.3	0.3
1問 (11.1%)	3.2	3.5	3.0	1.2
2問 (22.2%)	5.5	5.4	4.7	2.4
3問 (33.3%)	6.1	7.0	6.4	4.2
4問 (44.4%)	9.3	8.8	8.4	6.1
5問 (55.6%)	11.6	11.1	11.1	9.4
6問 (66.7%)	14.0	14.0	14.5	13.9
7問 (77.8%)	18.0	17.6	18.2	19.7
8問 (88.9%)	18.5	18.3	19.4	24.8
9問 (100.0%)	12.8	12.9	12.9	17.9



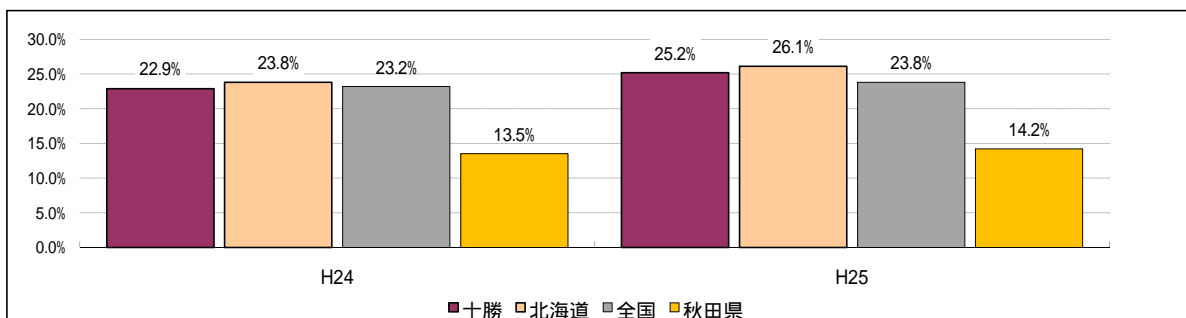
4問以下の割合	25.2	26.1	23.8	14.2
---------	------	------	------	------

全国の下位約25%と同じ正答数の範囲に属する全道の児童生徒の割合を比較した。

児童生徒の割合は、小数第2位以下を四捨五入しているため、合計しても100にならない場合がある。

全国の下位約25%は、4問以下の正答数(正答率は44.4%以下)。
 十勝管内は、この層に属する生徒の割合が25.2%となっており、全道と比較すると同様、全国と比較するとわずかに多く、上位県と比較すると大幅に多い。

全国の下位約25%に含まれる生徒の割合

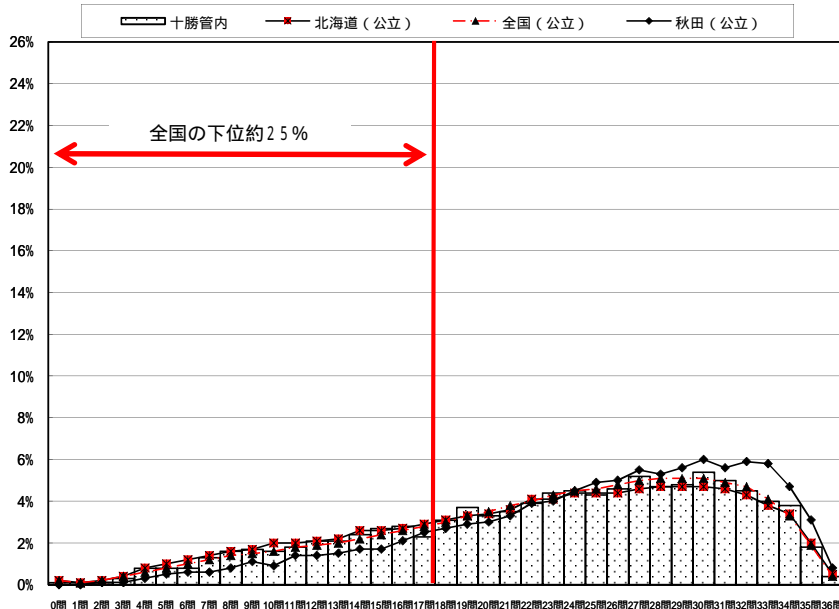


	全国の下位約25%以下となる正答数	十勝管内	十勝管内		
			北海道との比較	全国との比較	秋田県との比較
H24	9問中4問以下 (全国 23.2%)	22.9%	0.9 少ない	0.3 少ない	9.4 多い
H25	9問中4問以下 (全国 23.8%)	25.2%	0.9 少ない	1.4 多い	11.0 多い

中学校数学A

	生徒数	平均正答数	平均正答率(%)	中央値	標準偏差
十勝管内	3,262	22.9 / 36	63.5	24.0	8.0
北海道(公立)	43,388	22.4 / 36	62.3	24.0	8.2
全国(公立)	1,027,458	22.9 / 36	63.7	24.0	8.0
秋田(公立)	8,716	24.8 / 36	68.9	26.0	7.4

正答数 (生徒の割合(%))				
正答数(正答率)	十勝	北海道	全国	秋田
0問 (0.0%)	0.1	0.2	0.2	0.0
1問 (2.8%)	0.1	0.1	0.1	0.0
2問 (5.6%)	0.1	0.2	0.2	0.1
3問 (8.3%)	0.3	0.4	0.4	0.1
4問 (11.1%)	0.8	0.8	0.6	0.3
5問 (13.9%)	0.8	1.0	0.8	0.5
6問 (16.7%)	0.8	1.2	1.0	0.6
7問 (19.4%)	1.3	1.4	1.2	0.6
8問 (22.2%)	1.6	1.6	1.4	0.8
9問 (25.0%)	1.7	1.7	1.5	1.1
10問 (27.8%)	1.6	2.0	1.6	0.9
11問 (30.6%)	1.8	2.0	1.8	1.4
12問 (33.3%)	2.1	2.1	1.9	1.4
13問 (36.1%)	2.1	2.2	2.0	1.5
14問 (38.9%)	2.4	2.6	2.2	1.7
15問 (41.7%)	2.7	2.6	2.4	1.7
16問 (44.4%)	2.8	2.7	2.6	2.1
17問 (47.2%)	2.3	2.9	2.8	2.5
18問 (50.0%)	3.1	3.1	3.0	2.7
19問 (52.8%)	3.7	3.3	3.3	2.9
20問 (55.6%)	3.3	3.4	3.5	3.0
21問 (58.3%)	3.5	3.6	3.8	3.3
22問 (61.1%)	3.9	4.1	4.0	3.9
23問 (63.9%)	4.4	4.1	4.3	4.0
24問 (66.7%)	4.5	4.4	4.5	4.5
25問 (69.4%)	4.3	4.4	4.6	4.9
26問 (72.2%)	4.6	4.4	4.8	5.0
27問 (75.0%)	5.2	4.6	5.0	5.5
28問 (77.8%)	4.7	4.7	5.1	5.3
29問 (80.6%)	4.8	4.7	5.1	5.6
30問 (83.3%)	5.4	4.7	5.1	6.0
31問 (86.1%)	5.0	4.6	4.9	5.6
32問 (88.9%)	4.5	4.3	4.7	5.9
33問 (91.7%)	4.0	3.8	4.1	5.8
34問 (94.4%)	3.8	3.4	3.3	4.7
35問 (97.2%)	1.8	2.0	1.9	3.1
36問 (100.0%)	0.4	0.5	0.4	0.8

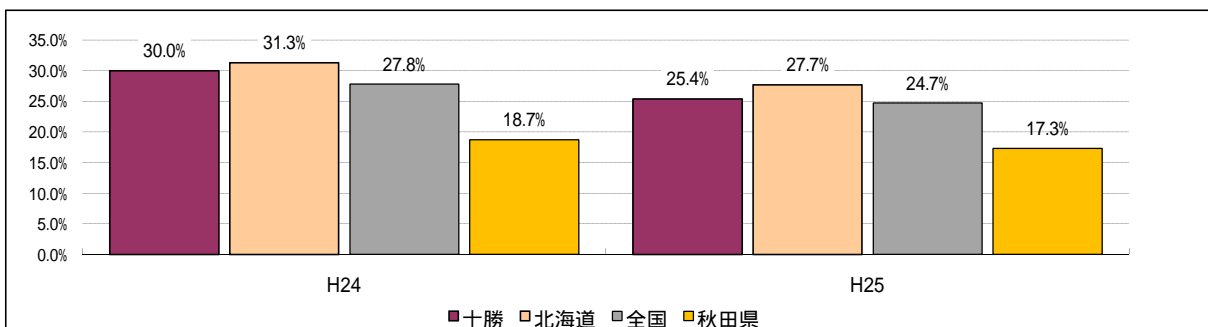


全国の下位約25%は、17問以下の正答数(正答率は47.2%以下)。
 十勝管内は、この層に属する生徒の割合が25.4%となっており、全道と比較するとわずかに少なく、全国と比較すると同様、上位県と比較すると多い。

全国の下位約25%と同じ正答数の範囲に属する全道の児童生徒の割合を比較した。
 児童生徒の割合は、小数第2位以下を四捨五入しているため、合計しても100にならない場合がある。

17問以下の割合	25.4	27.7	24.7	17.3
----------	------	------	------	------

全国の下位約25%に含まれる生徒の割合

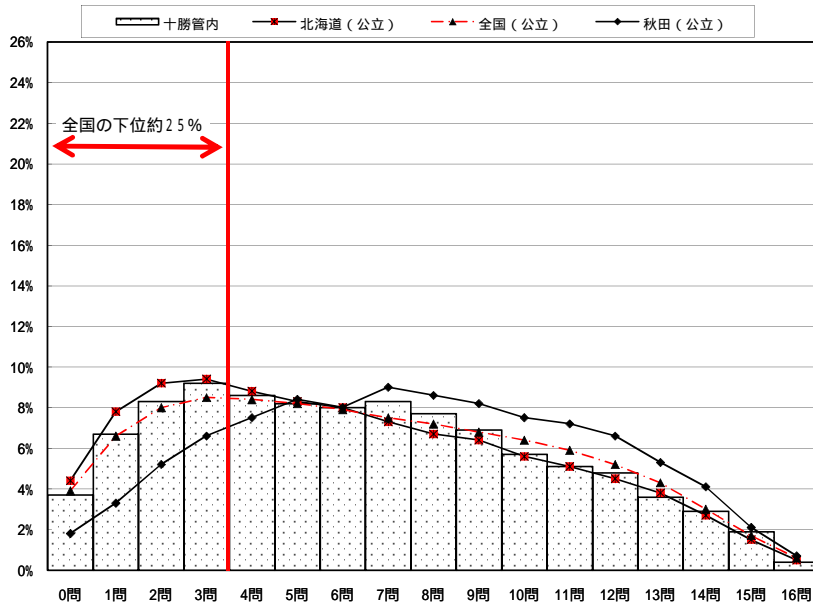


	全国の下位約25%以下となる正答数	十勝管内	十勝管内		
			北海道との比較	全国との比較	秋田県との比較
H24	36問中17問以下(全国 27.8%)	30.0%	1.3 少ない	2.2 多い	11.3 多い
H25	36問中17問以下(全国 24.7%)	25.4%	2.3 少ない	0.7 多い	8.1 多い

中学校数学B

	生徒数	平均正答数	平均正答率(%)	中央値	標準偏差
十勝管内	3,259	6.5 / 16	40.5	6.0	4.0
北海道(公立)	43,395	6.3 / 16	39.1	6.0	4.0
全国(公立)	1,027,411	6.6 / 16	41.5	6.0	4.1
秋田(公立)	8,716	7.6 / 16	47.5	8.0	3.9

正答数 (生徒の割合(%))				
正答数 (正答率)	十勝	北海道	全国	秋田
0問 (0.0%)	3.7	4.4	3.9	1.8
1問 (6.3%)	6.7	7.8	6.6	3.3
2問 (12.5%)	8.3	9.2	8.0	5.2
3問 (18.8%)	9.2	9.4	8.5	6.6
4問 (25.0%)	8.6	8.8	8.4	7.5
5問 (31.3%)	8.2	8.3	8.2	8.4
6問 (37.5%)	8.0	8.0	7.9	8.0
7問 (43.8%)	8.3	7.3	7.5	9.0
8問 (50.0%)	7.7	6.7	7.2	8.6
9問 (56.3%)	6.9	6.4	6.8	8.2
10問 (62.5%)	5.7	5.6	6.4	7.5
11問 (68.8%)	5.1	5.1	5.9	7.2
12問 (75.0%)	4.8	4.5	5.2	6.6
13問 (81.3%)	3.6	3.8	4.3	5.3
14問 (87.5%)	2.9	2.7	3.0	4.1
15問 (93.8%)	1.9	1.5	1.7	2.1
16問 (100.0%)	0.4	0.5	0.6	0.7



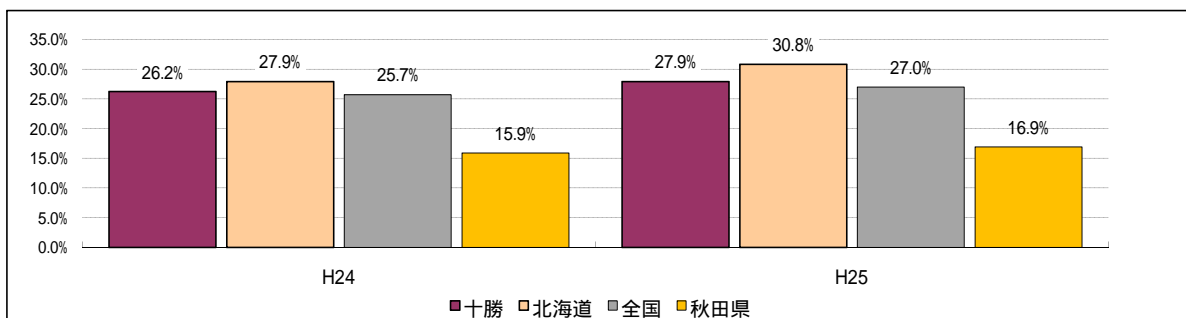
3問以下の割合 **27.9** **30.8** **27.0** **16.9**

全国の下位約25%と同じ正答数の範囲に属する全道の児童生徒の割合を比較した。

児童生徒の割合は、小数第2位以下を四捨五入しているため、合計しても100にならない場合がある。

全国の下位約25%は、3問以下の正答数(正答率は18.8%以下)。
十勝管内は、この層に属する生徒の割合が27.9%となっており、全道と比較するとわずかに少なく、全国と比較すると同様、上位県と比較すると大幅に多い。

全国の下位約25%に含まれる生徒の割合



	全国の下位約25%以下となる正答数	十勝管内			
		北海道との比較	全国との比較	秋田県との比較	
H24	15問中4問以下 (全国 25.7%)	26.2%	1.7 少ない	0.5 多い	10.3 多い
H25	16問中3問以下 (全国 27.0%)	27.9%	2.9 少ない	0.9 多い	11.0 多い

4 正答率別の児童生徒の割合

(人数の割合：%)

平成25年度	小学校				中学校			
	国語 A	国語 B	算数 A	算数 B	国語 A	国語 B	数学 A	数学 B
平均正答率 (%)	59.4	45.9	73.6	52.9	76.9	66.7	63.5	40.5
100～90%	4.2	1.0	16.7	6.3	27.6	12.8	9.9	2.3
90～80%	11.7	4.1	24.1	6.5	24.4	18.5	19.6	6.4
80～70%	18.3	7.9	19.4	8.8	18.8	18.0	14.5	4.8
70～60%	19.3	11.9	16.6	21.6	12.2	14.0	17.0	10.7
60～50%	10.4	13.3	11.4	11.7	7.9	11.6	10.5	6.9
50～40%	16.3	12.8	6.3	10.6	5.5	9.3	10.8	16.0
40～30%	10.9	14.6	3.2	19.3	2.3	6.1	8.4	16.3
30～20%	6.1	11.5	1.6	6.6	0.9	5.5	4.9	8.6
20～10%	2.3	10.1	0.4	5.4	0.4	3.2	3.7	17.5
10～0%	0.3	8.3	0.1	2.4	0.1	0.0	0.5	6.7
0%	0.1	4.5	0.1	0.7	0.0	1.1	0.1	3.7

(人数の割合：%)

平成24年度	小学校				中学校			
	国語 A	国語 B	算数 A	算数 B	国語 A	国語 B	数学 A	数学 B
平均正答率 (%)	77.2	52.1	69.0	55.1	74.2	64.6	60.6	47.4
100～90%	24.2	6.4	9.7	6.3	18.7	4.6	7.6	3.8
90～80%	29.7	8.5	22.2	7.7	25.4	16.2	16.3	4.1
80～70%	21.7	12.4	20.7	9.8	22.2	21.7	12.4	14.0
70～60%	7.0	14.0	17.3	24.8	14.9	20.4	16.6	6.9
60～50%	8.6	13.6	11.8	10.9	8.4	14.2	13.5	17.2
50～40%	4.9	13.1	8.7	11.3	6.2	9.2	13.6	8.6
40～30%	1.3	11.4	5.0	16.5	1.9	6.0	11.3	19.0
30～20%	1.3	8.0	2.8	5.6	1.2	3.8	5.1	7.4
20～10%	1.0	6.3	1.3	3.9	0.8	2.6	3.4	11.8
10～0%	0.2	4.2	0.3	2.4	0.1	0.0	0.2	4.2
0%	0.1	2.1	0.1	0.9	0.1	1.3	0.1	2.9

「10～0%」には、0%は含まれない。

小数第2位以下を四捨五入しているため、合計しても100にならない場合がある。

5 児童生徒質問紙

質問番号	質問事項	校種	年度等	選択肢								その他	無回答
				1	2	3	4	5	6	7	8		
(1)	(1)	小学校	H25年度	86.8	8.6	3.8	0.8					0.0	0.0
			H24年度	86.9	8.5	3.9	0.7					0.0	0.0
			H23年度	85.9	8.7	4.4	1.0					0.0	0.0
			H22年度	84.7	7.6	3.0	0.7					0.0	0.0
(1)	(1)	中学校	H25年度	85.1	9.7	4.0	1.2					0.0	0.0
			H24年度	85.5	9.4	3.7	1.4					0.0	0.1
			H23年度	82.7	10.1	5.2	1.9					0.0	0.0
			H22年度	84.3	9.5	4.5	1.7					0.0	0.0
(2)	(2)	小学校	H25年度	40.3	37.0	18.5	4.2					0.0	0.0
			H24年度	37.6	39.7	17.6	5.0					0.0	0.0
			H23年度	37.6	39.4	18.4	4.6					0.0	0.0
			H22年度	37.2	41.7	17.3	3.8					0.0	0.0
(2)	(2)	中学校	H25年度	33.0	41.4	20.4	5.0					0.0	0.1
			H24年度	33.8	42.8	18.1	5.3					0.0	0.1
			H23年度	29.5	43.1	21.3	6.0					0.0	0.1
			H22年度	29.3	45.0	20.5	5.2					0.0	0.1
(3)	(3)	小学校	H25年度	59.3	30.2	8.0	2.6					0.0	0.0
			H24年度	58.1	31.3	8.1	2.5					0.0	0.0
			H23年度	56.2	32.6	8.8	2.4					0.0	0.0
			H22年度	58.5	32.4	7.3	1.8					0.0	0.0
(3)	(3)	中学校	H25年度	59.4	33.5	5.8	1.1					0.0	0.1
			H24年度	58.7	34.0	5.6	1.1					0.0	0.1
			H23年度	57.5	35.1	5.9	1.5					0.0	0.1
			H22年度	56.4	35.9	6.1	1.4					0.0	0.2
(4)	(4)	小学校	H25年度	72.0	21.7	4.9	1.4					0.0	0.0
			H24年度	70.3	23.4	4.9	1.4					0.0	0.0
			H23年度	69.3	23.9	5.2	1.6					0.0	0.0
			H22年度	71.0	23.3	4.4	1.2					0.0	0.0
(4)	(4)	中学校	H25年度	74.4	20.1	4.2	1.3					0.0	0.0
			H24年度	73.4	20.8	4.5	1.3					0.0	0.0
			H23年度	71.3	22.2	4.9	1.6					0.0	0.1
			H22年度	70.1	23.6	4.8	1.5					0.0	0.1
(5)	(5)	小学校	H25年度	25.0	48.5	22.0	4.5					0.0	0.0
			H24年度	22.8	49.1	23.9	4.2					0.0	0.0
			H23年度	23.8	51.2	21.6	3.3					0.0	0.0
			H22年度	18.0	49.7	28.5	3.8					0.0	0.0
(5)	(5)	中学校	H25年度	16.2	49.9	29.1	4.7					0.0	0.1
			H24年度	16.2	50.6	28.9	4.3					0.0	0.1
			H23年度	31.3	39.0	18.9	10.5					0.1	0.1
			H22年度	28.9	44.9	18.9	7.2					0.0	0.0
(6)	(6)	小学校	H25年度	30.7	40.0	19.6	9.7					0.0	0.1
			H24年度	34.5	41.2	16.9	7.3					0.0	0.0
			H23年度	25.6	40.3	23.2	10.7					0.0	0.1
			H22年度	27.6	42.0	22.3	7.8					0.0	0.2
(6)	(6)	中学校	H25年度	23.6	40.9	24.7	10.6					0.0	0.1
			H24年度	23.4	43.0	23.8	9.6					0.0	0.2
			H23年度	20.4	28.9	33.5	17.2					0.0	0.0
			H22年度	20.5	28.8	34.6	16.1					0.0	0.0
(7)	(7)	小学校	H25年度	19.4	30.2	35.0	15.4					0.0	0.0
			H24年度	20.0	32.3	34.0	13.7					0.0	0.0
			H23年度	17.7	31.2	36.4	14.6					0.0	0.0
			H22年度	15.8	32.5	36.7	14.9					0.0	0.1
(7)	(7)	中学校	H25年度	18.1	36.3	33.6	12.0					0.0	0.0
			H24年度	16.0	38.1	34.2	11.7					0.0	0.0
			H23年度	16.3	39.9	33.8	10.0					0.0	0.0
			H22年度	12.8	38.8	37.1	11.2					0.0	0.1
(8)	(8)	小学校	H25年度	12.3	36.1	39.8	11.7					0.0	0.0
			H24年度	11.9	37.9	39.5	10.7					0.0	0.1
			H23年度	28.8	45.8	20.5	6.9					0.0	0.0
			H22年度	24.8	45.3	23.4	6.5					0.0	0.0
(8)	(8)	中学校	H25年度	26.5	46.3	21.9	5.3					0.0	0.0
			H24年度	19.6	43.6	29.1	7.4					0.0	0.2
			H23年度	20.0	45.9	27.7	6.3					0.0	0.1
			H22年度	20.1	47.4	26.7	5.6					0.0	0.2
(9)	(9)	小学校	H25年度	55.4	34.3	8.4	2.0					0.0	0.0
			H24年度	51.4	38.0	8.8	1.8					0.0	0.0
			H23年度	53.8	37.5	7.4	1.3					0.0	0.0
			H22年度	46.9	44.5	7.6	1.1					0.0	0.0
(9)	(9)	中学校	H25年度	48.5	42.2	7.5	1.3					0.0	0.1
			H24年度	48.2	42.7	7.7	1.2					0.0	0.1
			H23年度	57.3	31.9	8.0	2.8					0.0	0.0
			H22年度	54.1	35.2	8.5	2.2					0.0	0.0
(10)	(10)	小学校	H25年度	56.1	34.7	7.4	1.7					0.0	0.0
			H24年度	57.0	35.7	6.1	0.9					0.0	0.3
			H23年度	54.1	37.6	7.0	1.3					0.0	0.0
			H22年度	53.4	38.8	6.4	1.2					0.0	0.1
(10)	(10)	中学校	H25年度	70.8	14.9	7.3	7.0					0.0	0.0
			H24年度	69.9	16.8	8.1	5.2					0.0	0.1
			H23年度	70.5	15.5	7.5	6.4					0.0	0.0
			H22年度	72.1	15.6	7.1	5.1					0.1	0.0
(11)	(11)	小学校	H25年度	48.3	26.4	15.9	9.3					0.0	0.1
			H24年度	47.6	26.3	17.4	8.4					0.0	0.2
			H23年度	46.9	25.3	17.5	10.2					0.0	0.1
			H22年度	47.4	25.1	17.0	9.4					0.0	0.1
(11)	(11)	中学校	H25年度	50.3	28.4	14.2	7.0					0.0	0.0
			H24年度	47.2	30.5	14.9	7.5					0.0	0.0
			H23年度	49.9	30.4	13.8	5.8					0.0	0.0
			H22年度	29.4	36.8	25.7	8.0					0.0	0.1
(12)	(12)	小学校	H25年度	27.7	35.9	26.2	10.2					0.0	0.1
			H24年度	27.7	37.1	25.7	9.3					0.0	0.1
			H23年度	78.4	13.7	4.4	3.5					0.0	0.0
			H22年度	76.8	15.4	4.8	2.9					0.0	0.0
(12)	(12)	中学校	H25年度	76.4	15.7	4.9	2.9					0.1	0.0
			H24年度	83.1	13.1	2.5	1.1					0.0	0.1
			H23年度	80.9	13.8	3.3	1.9					0.0	0.1
			H22年度	80.7	13.9	3.5	1.9					0.1	0.1
(13)	(13)	小学校	H25年度	84.6	15.2							0.0	0.0
			H24年度	84.3	15.5							0.2	0.0
			H23年度	84.9	14.8							0.3	0.0
			H22年度	72.4	27.4							0.0	0.2
(13)	(13)	中学校	H25年度	70.2	29.8							0.0	0.1
			H24年度	69.5	30.4							0.0	0.1

質問番号	質問事項	校種	年度等	選択肢								その他	無回答			
				1	2	3	4	5	6	7	8					
(21)	(19)	(29)	小学校	H25管内	3.5	12.2	22.3	31.4	32.3	-	-	-	-	0.5	0.0	
			H25全道	2.7	12.5	23.3	30.6	30.4	-	-	-	-	-	0.4	0.1	
			H25管内	3.2	13.5	21.8	27.6	33.4	-	-	-	-	-	0.3	0.1	
			H25全道	3.7	16.8	24.4	25.3	29.4	-	-	-	-	-	0.4	0.1	
(21)	(19)	(29)	中学校	H25管内	2.6	8.0	13.9	27.2	47.9	-	-	-	-	0.0	0.2	
			H25全道	2.6	6.7	14.4	27.0	49.3	-	-	-	-	-	0.0	0.1	
			H25管内	2.1	6.6	11.3	21.2	58.0	-	-	-	-	-	0.0	0.2	
			H25全道	2.4	6.8	11.3	21.2	58.0	-	-	-	-	-	0.0	0.2	
(22)			小学校	H25管内	17.4	39.9	20.8	11.3	10.3	-	-	-	-	0.2	0.1	
			H25全道	15.9	38.9	21.8	13.0	10.2	-	-	-	-	-	0.1	0.1	
			H25管内	11.5	33.2	24.5	17.0	13.6	-	-	-	-	-	0.1	0.1	
			H25全道	24.5	48.9	15.4	6.3	4.3	-	-	-	-	-	0.0	0.5	
(22)			中学校	H25管内	23.3	48.3	16.2	6.9	4.9	-	-	-	-	0.0	0.4	
			H25全道	26.7	45.6	15.4	6.8	5.2	-	-	-	-	-	0.0	0.4	
			H25管内	17.1	17.4	7.9	2.6	-	-	-	-	-	-	0.0	0.0	
			H25全道	73.4	17.2	7.1	2.2	-	-	-	-	-	-	0.0	0.1	
(23)	(20)	(30)	小学校	H25管内	72.9	17.6	7.9	2.5	-	-	-	-	-	0.0	0.1	
			H25全道	70.9	18.1	8.5	2.4	-	-	-	-	-	-	0.1	0.1	
			H25管内	63.7	23.0	9.8	3.4	-	-	-	-	-	-	0.0	0.0	
			H25全道	63.9	22.8	10.1	3.2	-	-	-	-	-	-	0.0	0.1	
(23)	(20)	(30)	中学校	H25管内	61.3	22.8	11.6	4.2	-	-	-	-	-	0.0	0.0	
			H25全道	59.6	23.2	12.4	4.6	-	-	-	-	-	-	0.0	0.1	
			H25管内	47.7	27.4	17.8	7.0	-	-	-	-	-	-	0.0	0.0	
			H25全道	45.2	29.5	17.8	7.4	-	-	-	-	-	-	0.0	0.0	
(24)	(21)	(31)	小学校	H25管内	46.2	28.6	18.8	6.4	-	-	-	-	-	0.0	0.0	
			H25全道	47.2	29.3	17.6	5.9	-	-	-	-	-	-	0.1	0.1	
			H25管内	38.3	30.6	22.2	8.8	-	-	-	-	-	-	0.0	0.1	
			H25全道	36.9	32.4	22.9	7.6	-	-	-	-	-	-	0.0	0.1	
(24)	(21)	(31)	中学校	H25管内	36.6	30.7	22.7	9.9	-	-	-	-	-	0.0	0.1	
			H25全道	34.8	31.8	23.3	9.9	-	-	-	-	-	-	0.0	0.1	
			H25管内	35.5	46.8	14.0	3.6	-	-	-	-	-	-	0.0	0.0	
			H25全道	34.6	48.9	13.6	2.9	-	-	-	-	-	-	0.0	0.0	
(25)	(22)	(32)	小学校	H25管内	31.9	48.5	15.7	3.9	-	-	-	-	-	0.0	0.0	
			H25全道	32.8	47.7	15.8	3.6	-	-	-	-	-	-	0.1	0.0	
			H25管内	20.7	47.8	23.7	7.7	-	-	-	-	-	-	0.0	0.1	
			H25全道	23.2	47.0	23.2	6.4	-	-	-	-	-	-	0.0	0.1	
(25)	(22)	(32)	中学校	H25管内	21.3	45.7	24.8	8.0	-	-	-	-	-	0.0	0.1	
			H25全道	20.8	43.7	26.7	8.7	-	-	-	-	-	-	0.0	0.1	
			H25管内	23.1	9.5	1.1	3.3	63.0	-	-	-	-	-	0.0	0.1	
			H25全道	17.0	15.1	0.9	2.8	73.0	-	-	-	-	-	0.0	0.0	
(26)	(23)	(31)	小学校	H25管内	24.9	10.7	1.3	4.3	58.8	-	-	-	-	-	0.0	0.0
			H25全道	28.1	11.7	1.4	4.8	53.9	-	-	-	-	-	0.1	0.0	
			H25管内	20.7	17.9	3.6	10.1	47.4	-	-	-	-	-	0.0	0.3	
			H25全道	17.8	17.2	2.8	7.9	54.1	-	-	-	-	-	0.0	0.2	
(26)	(23)	(33)	中学校	H25管内	24.0	22.1	4.2	12.1	37.3	-	-	-	-	-	0.0	0.2
			H25全道	23.7	23.9	4.8	12.1	35.3	-	-	-	-	-	0.0	0.2	
			H25管内	25.6	34.9	27.7	11.6	-	-	-	-	-	-	0.1	0.1	
			H25全道	25.7	35.9	25.7	12.6	-	-	-	-	-	-	0.0	0.0	
(27)			小学校	H25管内	24.4	35.6	26.9	13.1	-	-	-	-	-	0.1	0.0	
			H25全道	25.5	32.1	25.0	16.4	-	-	-	-	-	-	0.1	0.9	
			H25管内	30.6	33.1	22.6	13.2	-	-	-	-	-	-	0.0	0.5	
			H25全道	33.6	33.0	21.7	11.2	-	-	-	-	-	-	0.0	0.5	
(27)			中学校	H25管内	80.0	15.9	3.5	0.6	-	-	-	-	-	0.0	0.1	
			H25全道	75.6	19.0	4.5	0.8	-	-	-	-	-	-	0.0	0.1	
			H25管内	79.6	16.1	3.6	0.6	-	-	-	-	-	-	0.1	0.1	
			H25全道	54.3	33.0	9.5	2.5	-	-	-	-	-	-	0.1	0.6	
(28)			小学校	H25管内	38.2	33.7	19.4	8.3	-	-	-	-	-	0.0	0.4	
			H25全道	49.4	32.8	13.6	4.8	-	-	-	-	-	-	0.0	0.4	
			H25管内	26.8	30.3	29.4	13.4	-	-	-	-	-	-	0.1	0.1	
			H25全道	27.3	31.0	29.2	12.5	-	-	-	-	-	-	0.0	0.0	
(29)	(24)	(34)	小学校	H25管内	25.6	33.3	28.5	11.6	-	-	-	-	-	0.1	0.0	
			H25全道	18.8	30.0	34.3	16.8	-	-	-	-	-	-	0.0	0.1	
			H25管内	18.8	29.2	35.3	16.6	-	-	-	-	-	-	0.0	0.1	
			H25全道	16.5	29.4	35.0	19.0	-	-	-	-	-	-	0.0	0.0	
(30)	(25)	(35)	中学校	H25管内	14.8	29.7	37.1	18.4	-	-	-	-	-	0.0	0.1	
			H25全道	77.0	15.3	5.9	1.7	-	-	-	-	-	-	0.0	0.1	
			H25管内	75.8	15.9	5.7	2.5	-	-	-	-	-	-	0.1	0.0	
			H25全道	79.9	14.1	4.5	1.3	-	-	-	-	-	-	0.0	0.0	
(30)	(25)	(35)	小学校	H25管内	86.5	9.9	2.3	0.7	-	-	-	-	-	0.0	0.0	
			H25全道	62.0	26.8	8.8	2.1	-	-	-	-	-	-	0.2	0.1	
			H25管内	61.6	26.9	8.8	2.5	-	-	-	-	-	-	0.1	0.1	
			H25全道	61.5	26.3	9.0	3.0	-	-	-	-	-	-	0.0	0.0	
(31)	(26)	(36)	中学校	H25管内	62.4	24.4	9.3	3.8	-	-	-	-	-	0.1	0.1	
			H25全道	17.5	26.2	34.8	21.3	-	-	-	-	-	-	0.0	0.1	
			H25管内	17.7	26.9	35.3	20.3	-	-	-	-	-	-	0.0	0.0	
			H25全道	19.1	25.1	35.2	19.6	-	-	-	-	-	-	0.0	0.0	
(31)	(26)	(36)	小学校	H25管内	16.1	25.2	36.9	21.7	-	-	-	-	-	0.1	0.0	
			H25全道	11.0	21.9	35.3	31.5	-	-	-	-	-	-	0.0	0.2	
			H25管内	11.1	20.6	36.6	31.4	-	-	-	-	-	-	0.0	0.2	
			H25全道	12.0	22.3	35.1	30.4	-	-	-	-	-	-	0.0	0.1	
(32)	(27)	(37)	小学校	H25管内	11.1	22.4	36.4	29.9	-	-	-	-	-	0.0	0.1	
			H25全道	28.5	30.0	27.3	14.0	-	-	-	-	-	-	0.1	0.1	
			H25管内	26.9	30.5	27.7	14.8	-	-	-	-	-	-	0.0	0.0	
			H25全道	27.9	31.2	27.1	13.8	-	-	-	-	-	-	0.0	0.0	
(32)	(27)	(37)	中学校	H25管内	21.0	30.4	31.6	16.9	-	-	-	-	-	0.1	0.0	
			H25全道	23.0	35.7	28.1	13.1	-	-	-	-	-	-	0.0	0.1	
			H25管内	21.2	35.2	29.7	13.6	-	-	-	-	-	-	0.0	0.3	
			H25全道	20.7	33.6	29.3	16.2	-	-	-	-	-	-	0.0	0.1	
(33)			小学校	H25管内	17.2	31.4	31.7	19.6	-	-	-	-	-	0.0	0.1	
			H25全道	26.0	30.3	27.0	16.5	-	-	-	-	-	-	0.1	0.1	
			H25管内	24.6	30.3	29.2	15.8	-	-	-	-	-	-	0.0	0.0	
			H25全道	21.4	29.7	31.7	17.2	-	-	-	-	-	-	0.1	0.0	
(33)			中学校	H25管内	18.5	30.4	32.3	18.6	-	-	-	-	-	0.0	0.2	
			H25全道	18.2	32.2	32.2	17.2	-	-	-	-	-	-	0.0	0.1	
			H25管内	15.8	30.4	33.9	19.7	-	-	-	-	-	-	0.0	0.1	
			H25全道	28.7	28.2	24.9	17.6	-	-	-	-	-	-	0.0	0.5	
(34)			小学校	H25管内	25.1	29.2	28.9	16.5	-	-	-	-	-	0.0	0.3	
			H25全道	21.0	30.1	31.2	17.4	-	-	-	-	-	-	0.1	0.2	
			H25管内	16.7	31.9	31.0	19.4	-	-	-	-	-	-	0.0	0.9	
			H25全道	15.5	30.1	34.4	19.4	-	-	-	-	-	-	0.0	0.6	
(34)			中学校	H25管内	11.9	27.6	36.8	23.1	-	-	-	-	-	0.0	0.6	
			H25全道	50.9	31.6	11.1	6.3	-	-	-	-	-	-	0.0	0.0	
			H25管内	48.7	33.4	11.9										

質問番号	質問事項	校種	年度等	選択肢								その他	無回答	
				1	2	3	4	5	6	7	8			
(4.3)	将来、外国へ留学したり、国際的な仕事に就いたりしてみたいと思いますか(新規)	小学校	H25管内	17.9	18.9	29.2	33.7	-	-	-	-	0.1	0.1	
			H25全道	17.3	18.5	28.4	35.5	-	-	-	-	0.0	0.2	
			H25管内	18.8	20.0	29.3	31.6	-	-	-	-	0.1	0.2	
			H25全道	13.2	15.1	26.2	45.1	-	-	-	-	0.0	0.3	
(4.3)		中学校	H25管内	13.8	14.6	27.0	44.2	-	-	-	-	0.0	0.5	
			H25全道	14.2	15.7	29.0	41.6	-	-	-	-	0.0	0.5	
			H25管内	39.0	49.8	9.5	1.6	-	-	-	-	0.0	0.1	
			H25全道	36.4	52.9	9.3	1.4	-	-	-	-	0.0	0.0	
(4.4)	(4.1)	(4.4)	小学校	H25管内	35.8	52.8	9.8	1.6	-	-	-	-	0.0	0.0
				H25全道	38.8	50.8	8.1	1.2	-	-	-	-	0.0	0.0
				H25管内	51.6	41.6	5.3	1.4	-	-	-	-	0.0	0.1
				H25全道	52.9	41.2	5.1	0.7	-	-	-	-	0.0	0.1
(4.4)	(4.1)	(4.5)	中学校	H25管内	51.9	40.5	6.2	1.4	-	-	-	-	0.0	0.1
				H25全道	52.9	39.6	6.0	1.4	-	-	-	-	0.0	0.1
				H25管内	69.7	24.1	4.8	1.1	-	-	-	-	0.0	0.2
				H25全道	64.7	31.8	2.6	0.8	-	-	-	-	0.0	0.0
(4.4)	(4.1)	(4.5)	小学校	H25管内	65.9	38.0	8.1	1.2	-	-	-	-	0.0	0.0
				H25全道	51.6	41.6	5.3	1.4	-	-	-	-	0.0	0.1
				H25管内	52.9	41.2	5.1	0.7	-	-	-	-	0.0	0.1
				H25全道	51.9	40.5	6.2	1.4	-	-	-	-	0.0	0.1
(4.2)		中学校	H25管内	52.9	39.6	6.0	1.4	-	-	-	-	0.0	0.1	
			H25全道	69.7	24.1	4.8	1.1	-	-	-	-	0.0	0.2	
			H25管内	64.7	31.8	2.6	0.8	-	-	-	-	0.0	0.0	
			H25全道	65.9	38.0	8.1	1.2	-	-	-	-	0.0	0.0	
(4.2)		小学校	H25管内	65.0	26.8	6.5	1.6	-	-	-	-	0.0	0.0	
			H25全道	57.0	28.6	10.7	3.6	-	-	-	-	0.0	0.1	
			H25管内	53.2	33.1	10.5	3.1	-	-	-	-	0.0	0.1	
			H25全道	52.7	30.2	12.2	4.8	-	-	-	-	0.0	0.1	
(4.5)		小学校	H25管内	56.9	30.2	9.7	3.0	-	-	-	-	0.0	0.1	
			H25全道	67.5	28.6	3.2	0.6	-	-	-	-	0.1	0.0	
			H25管内	64.7	31.8	2.6	0.8	-	-	-	-	0.0	0.0	
			H25全道	62.5	33.4	3.3	0.7	-	-	-	-	0.0	0.0	
(4.5)		中学校	H25管内	66.5	30.5	2.4	0.6	-	-	-	-	0.0	0.0	
			H25全道	65.8	32.2	1.5	0.4	-	-	-	-	0.0	0.0	
			H25管内	64.2	34.3	2.4	0.6	-	-	-	-	0.0	0.2	
			H25全道	63.7	33.2	2.3	0.8	-	-	-	-	0.0	0.0	
(4.5)	(4.3)	(4.6)	小学校	H25管内	64.7	32.3	2.3	0.6	-	-	-	-	0.0	0.1
				H25全道	69.7	21.4	6.2	2.6	-	-	-	-	0.0	0.1
				H25管内	70.5	22.6	4.9	1.9	-	-	-	-	0.0	0.0
				H25全道	67.3	24.1	6.2	2.4	-	-	-	-	0.0	0.0
(4.5)	(4.3)	(4.7)	中学校	H25管内	69.5	23.5	5.1	1.9	-	-	-	-	0.0	0.0
				H25全道	73.6	20.4	4.0	1.9	-	-	-	-	0.1	0.1
				H25管内	74.6	19.6	3.9	1.7	-	-	-	-	0.1	0.1
				H25全道	71.3	22.0	4.3	2.3	-	-	-	-	0.0	0.1
(4.6)	(4.4)	(4.7)	小学校	H25管内	73.2	21.0	3.7	1.9	-	-	-	-	0.0	0.1
				H25全道	78.8	15.7	4.0	1.5	-	-	-	-	0.0	0.1
				H25管内	76.6	18.5	3.5	1.2	-	-	-	-	0.0	0.0
				H25全道	79.6	15.5	3.2	1.6	-	-	-	-	0.0	0.0
(4.6)	(4.4)	(4.8)	中学校	H25管内	79.9	16.0	2.8	1.2	-	-	-	-	0.1	0.0
				H25全道	73.9	19.2	4.7	2.1	-	-	-	-	0.0	0.1
				H25管内	70.5	21.1	6.3	2.0	-	-	-	-	0.0	0.2
				H25全道	69.1	22.0	6.1	2.7	-	-	-	-	0.0	0.1
(4.7)	(4.5)	(4.8)	小学校	H25管内	71.4	22.1	4.6	1.8	-	-	-	-	0.0	0.1
				H25全道	70.7	21.4	5.3	2.5	-	-	-	-	0.0	0.1
				H25管内	71.0	22.9	4.2	1.7	-	-	-	-	0.0	0.1
				H25全道	69.1	23.6	5.1	2.2	-	-	-	-	0.0	0.1
(4.7)	(4.5)	(4.9)	中学校	H25管内	70.8	22.8	4.4	1.8	-	-	-	-	0.0	0.1
				H25全道	71.9	21.8	4.1	2.0	-	-	-	-	0.0	0.1
				H25管内	72.0	22.5	3.7	1.7	-	-	-	-	0.0	0.1
				H25全道	68.9	23.9	4.9	2.2	-	-	-	-	0.0	0.1
(4.9)		小学校	H25管内	69.5	23.8	4.5	2.1	-	-	-	-	0.0	0.2	
			H25全道	18.3	32.0	31.2	18.1	-	-	-	-	0.2	0.1	
			H25管内	17.3	33.3	31.7	17.6	-	-	-	-	0.0	0.0	
			H25全道	17.9	34.5	31.5	15.9	-	-	-	-	0.0	0.0	
(5.0)		中学校	H25管内	12.2	26.2	38.1	23.4	-	-	-	-	0.0	0.1	
			H25全道	10.5	27.6	37.1	24.7	-	-	-	-	0.0	0.1	
			H25管内	10.3	27.7	37.8	24.1	-	-	-	-	0.0	0.2	
			H25全道	62.1	25.1	7.7	4.8	-	-	-	-	0.1	0.2	
(5.0)		小学校	H25管内	60.9	25.6	8.9	4.6	-	-	-	-	0.0	0.0	
			H25全道	61.6	26.4	8.3	3.6	-	-	-	-	0.0	0.1	
			H25管内	54.7	32.4	8.7	4.2	-	-	-	-	0.0	0.1	
			H25全道	52.6	32.4	10.6	4.2	-	-	-	-	0.0	0.1	
(5.1)		中学校	H25管内	52.9	33.4	9.7	3.9	-	-	-	-	0.0	0.2	
			H25全道	36.7	42.1	16.3	4.6	-	-	-	-	0.1	0.3	
			H25管内	34.5	44.3	16.4	4.7	-	-	-	-	0.0	0.0	
			H25全道	31.2	46.9	17.4	4.4	-	-	-	-	0.1	0.1	
(5.2)		小学校	H25管内	25.3	50.5	19.9	3.7	-	-	-	-	0.0	0.5	
			H25全道	24.5	48.4	21.4	5.5	-	-	-	-	0.0	0.3	
			H25管内	21.7	49.2	23.1	5.7	-	-	-	-	0.0	0.3	
			H25全道	38.2	42.4	14.6	4.7	-	-	-	-	0.0	0.2	
(5.3)		中学校	H25管内	44.0	43.3	9.9	2.8	-	-	-	-	0.0	0.0	
			H25全道	36.0	44.4	15.3	4.3	-	-	-	-	0.0	0.0	
			H25管内	37.6	44.1	14.0	3.9	-	-	-	-	0.1	0.2	
			H25全道	28.8	50.6	16.6	5.5	-	-	-	-	0.0	0.4	
(5.3)		小学校	H25管内	30.9	50.4	14.6	3.9	-	-	-	-	0.0	0.1	
			H25全道	21.5	45.9	23.2	9.2	-	-	-	-	0.0	0.2	
			H25管内	22.5	45.3	22.6	9.1	-	-	-	-	0.0	0.4	
			H25全道	26.1	36.3	27.4	9.9	-	-	-	-	0.1	0.2	
(5.3)		中学校	H25管内	24.8	36.8	28.7	9.5	-	-	-	-	0.0	0.1	
			H25全道	22.1	38.0	29.9	9.6	-	-	-	-	0.1	0.3	
			H25管内	16.4	42.4	32.1	8.8	-	-	-	-	0.0	0.3	
			H25全道	17.8	35.5	31.8	14.6	-	-	-	-	0.0	0.2	
(5.4)		小学校	H25管内	15.2	35.9	32.9	15.6	-	-	-	-	0.0	0.4	
			H25全道	21.9	43.8	26.5	7.7	-	-	-	-	0.0	0.1	
			H25管内	17.4	41.7	32.0	8.9	-	-	-	-	0.0	0.0	
			H25全道	17.1	41.6	31.6	9.6	-	-	-	-	0.0	0.0	
(4.8)	(4.6)	(5.4)	中学校	H25管内	15.9	41.1	33.1	10.1	-	-	-	-	0.0	0.1
				H25全道	7.7	28.2	44.9	19.1	-	-	-	-	0.0	0.1
				H25管内	7.4	25.9	46.9	19.7	-	-	-	-	0.0	0.2
				H25全道	6.6	24.4	44.1	24.8	-	-	-	-	0.0	0.1
(4.9)	(4.7)	(5.5)	小学校	H25管内	43.7	36.3	15.4	4.5	-	-	-	-	0.0	0.1
				H25全道	44.9	35.5	14.0	5.6	-	-	-	-	0.0	0.0
				H25管内	44.4	35.7	15.1	4.7	-	-	-	-	0.0	0.0
				H25全道	46.0	35.5	13.8	4.4	-	-	-	-	0.1	0.1
(4.9)	(4.7)	(5.6)	中学校	H25管内	33.4	46.3	16.6	3.5	-	-	-	-	0.0	0.2
				H25全道	30.8	48.7	16.3	4.0	-	-	-	-	0.0	0.2
				H25管内	30.7	45.3	18.5	5.3	-	-	-	-	0.0	0.1
				H25全道	33.4	44.8	16.6	5.1	-	-	-	-	0.0	0.2
(5.0)	(4.8)	(5.6)	小学校	H25管内	40.6	39.1	15.9	4.2	-	-	-	-	0.1	0.2
				H25全道	35.3	41.8	18.5	4.3	-	-	-	-	0.0	0.0
				H25管内	37.8	41.1	17.0	3.9	-	-	-	-	0.1	0.0
				H25全道	37.6	41.7	17.0	3.6	-	-	-	-	0.1	0.1
(5.0)	(4.8)	(5.7)	中学校	H25管内	25.3	45.7	23.9	4.7	-	-	-	-	0.1	0.2
				H25全道	20.8	45.2	27.7	6.1	-	-	-			

質問番号	質問事項	校種	年度等	選択肢								その他	他開答
				1	2	3	4	5	6	7	8		
(66)	国語の授業で、分かりやすい文章を書くため、2つ以上の文を1つにまとめて書いた。1つ上の長い文を2つに書き分けたりしますか(新規)	小学校	H25管内	21.2	33.1	32.4	12.5	-	-	-	-	0.2	0.6
			H25管内	20.9	33.6	31.5	13.5	-	-	-	-	0.1	0.4
			H25管内	22.2	35.4	30.0	11.9	-	-	-	-	0.1	0.4
			H25管内	11.6	38.8	38.3	10.9	-	-	-	-	0.1	0.4
(62)	国語の授業で調べたことなどを発表するとき、聞き手のことを考えて資料の作り方を工夫していますか(新規)	中学校	H25管内	11.6	38.8	38.3	10.9	-	-	-	-	0.1	0.4
			H25管内	10.3	36.2	40.8	12.4	-	-	-	-	0.0	0.2
			H25管内	10.6	37.5	39.0	12.6	-	-	-	-	0.0	0.4
			H25管内	13.1	37.8	38.3	10.4	-	-	-	-	0.0	0.3
(63)	国語の授業で意見を書くとき、意見の根拠として取り上げる資料や具体例が適切かどうかをよく考えて使っていますか(新規)	中学校	H25管内	11.6	36.3	39.8	12.0	-	-	-	-	0.0	0.3
			H25管内	12.0	38.0	37.7	11.8	-	-	-	-	0.0	0.5
			H25管内	16.6	36.0	35.7	11.2	-	-	-	-	0.2	0.3
			H25管内	14.3	36.6	36.6	12.2	-	-	-	-	0.0	0.3
(64)	日常生活や国語の授業で分からない言葉に数語を付けて読んでみますか(新規)	中学校	H25管内	14.6	36.9	35.9	12.1	-	-	-	-	0.0	0.5
			H25管内	20.2	29.7	32.0	17.7	-	-	-	-	0.1	0.4
			H25管内	19.9	29.6	31.8	18.3	-	-	-	-	0.0	0.3
			H25管内	18.1	30.1	33.0	18.3	-	-	-	-	0.0	0.5
(65)	日常生活や国語の授業で分からない言葉に数語を付けて読んでみますか(新規)	中学校	H25管内	9.9	16.6	36.4	36.7	-	-	-	-	0.0	0.4
			H25管内	10.5	16.5	34.5	38.0	-	-	-	-	0.1	0.4
			H25管内	11.0	18.0	35.0	35.4	-	-	-	-	0.1	0.6
			H25管内	66.4	29.8	2.7	-	-	-	-	-	0.5	0.7
(67)	(61)(71) 今回の国語の問題について、解答を文章で書く問題がありましたか(中学校では「最後まで解答を書こうと努力しましたか」)	小学校	H25管内	70.1	26.7	2.9	-	-	-	-	-	0.1	0.2
			H25管内	69.8	26.9	2.2	-	-	-	-	-	0.5	0.6
			H25管内	71.3	24.3	3.1	-	-	-	-	-	0.0	1.2
			H25管内	67.1	28.1	3.9	-	-	-	-	-	0.0	0.9
(67)	(61)(72) 解答を書き終った後、もう一度確認しましたか(中学校では「最後まで解答を書こうと努力しましたか」)	中学校	H25管内	69.2	24.8	4.8	-	-	-	-	-	0.0	1.1
			H25管内	73.0	21.6	4.2	-	-	-	-	-	0.0	1.2
			H25管内	70.2	26.8	-	-	-	-	-	-	0.2	2.8
			H25管内	73.9	24.2	-	-	-	-	-	-	0.1	1.8
(68)	(小)国語B-2-3、(中)国語B-3の3問の問題の解答を書きましたか(新規)	小学校	H25管内	78.3	19.3	-	-	-	-	-	-	0.2	2.2
			H25管内	85.9	12.0	-	-	-	-	-	-	0.0	2.1
			H25管内	84.1	14.1	-	-	-	-	-	-	0.0	1.8
			H25管内	87.0	11.1	-	-	-	-	-	-	0.0	2.0
(69)	(小)国語B-2-3、(中)国語B-3の3問の問題について解答しなかった理由は何ですか(解答しなかった児童・生徒のみ)(新規)	小学校	H25管内	78.1	6.3	15.6	-	-	-	-	-	0.0	0.0
			H25管内	80.4	7.2	11.1	-	-	-	-	-	0.1	1.3
			H25管内	79.0	7.1	12.5	-	-	-	-	-	0.2	1.2
			H25管内	61.4	20.7	15.7	-	-	-	-	-	0.0	2.1
(69)	(小)国語B-2-3、(中)国語B-3の3問の問題について解答しなかった理由は何ですか(解答しなかった児童・生徒のみ)(新規)	中学校	H25管内	57.0	26.6	14.8	-	-	-	-	-	0.0	1.6
			H25管内	52.7	27.1	18.5	-	-	-	-	-	0.0	1.7
			H25管内	34.3	41.4	18.1	2.9	-	-	-	-	0.0	3.3
			H25管内	30.8	42.7	18.3	3.0	-	-	-	-	0.0	5.1
(70)	(小)国語B-2-3、(中)国語B-3の3問の問題に解答しようとしたとき、あなたはどのように考えましたか(難しく解答できなかった児童・生徒のみ)(新規)	小学校	H25管内	31.0	42.3	18.4	2.9	-	-	-	-	0.2	5.2
			H25管内	40.7	19.8	30.2	7.0	-	-	-	-	0.0	2.3
			H25管内	29.7	22.4	38.5	6.9	-	-	-	-	0.1	2.4
			H25管内	33.3	23.1	34.1	6.4	-	-	-	-	0.1	3.1
(71)	解答時間は十分でしたか(国語A)	小学校	H25管内	22.6	29.4	39.8	6.0	-	-	-	-	0.2	2.0
			H25管内	47.5	30.0	18.0	3.2	-	-	-	-	0.0	1.3
			H25管内	24.5	28.7	38.5	6.8	-	-	-	-	0.0	1.5
			H25管内	21.9	27.4	40.7	8.2	-	-	-	-	0.1	1.7
(71)	解答時間は十分でしたか(国語A)	中学校	H25管内	62.3	30.4	4.6	0.9	-	-	-	-	0.1	1.5
			H25管内	67.1	26.7	4.1	1.2	-	-	-	-	0.0	0.9
			H25管内	65.6	27.1	4.5	0.9	-	-	-	-	0.0	1.8
			H25管内	62.8	28.7	5.1	1.2	-	-	-	-	0.0	2.0
(72)	解答時間は十分でしたか(国語B)	小学校	H25管内	23.4	31.6	33.0	9.2	-	-	-	-	0.1	2.7
			H25管内	35.8	28.5	27.0	7.4	-	-	-	-	0.0	1.3
			H25管内	26.3	29.1	33.6	9.0	-	-	-	-	0.1	2.0
			H25管内	26.1	30.9	32.6	7.9	-	-	-	-	0.1	2.4
(72)	解答時間は十分でしたか(国語B)	中学校	H25管内	42.7	32.8	18.7	3.9	-	-	-	-	0.0	1.9
			H25管内	51.9	30.6	13.5	3.1	-	-	-	-	0.1	0.9
			H25管内	44.6	33.5	17.0	3.0	-	-	-	-	0.0	1.9
			H25管内	41.9	34.0	18.4	3.4	-	-	-	-	0.0	2.2
(73)	(62)(72) 算数・数学の勉強は好きですか	小学校	H25管内	35.1	27.1	21.0	16.6	-	-	-	-	0.0	0.3
			H25管内	35.1	29.1	19.3	16.3	-	-	-	-	0.0	0.1
			H25管内	36.5	27.1	20.0	16.2	-	-	-	-	0.0	0.2
			H25管内	37.9	28.3	19.4	14.0	-	-	-	-	0.0	0.3
(73)	(62)(73) 算数・数学の勉強は好きですか	中学校	H25管内	33.4	26.0	23.9	16.4	-	-	-	-	0.0	0.3
			H25管内	31.4	28.3	22.9	17.2	-	-	-	-	0.0	0.1
			H25管内	28.9	26.4	24.3	20.1	-	-	-	-	0.0	0.3
			H25管内	28.1	27.4	24.4	19.7	-	-	-	-	0.0	0.5
(74)	(63)(73) 算数・数学の勉強は大切だと思いますか	小学校	H25管内	69.2	21.2	6.1	3.0	-	-	-	-	0.0	0.3
			H25管内	71.4	20.1	5.4	3.0	-	-	-	-	0.0	0.1
			H25管内	69.8	21.0	6.0	3.1	-	-	-	-	0.0	0.2
			H25管内	72.0	20.1	5.1	2.4	-	-	-	-	0.0	0.3
(74)	(63)(74) 算数・数学の勉強は大切だと思いますか	中学校	H25管内	47.2	34.6	12.9	4.9	-	-	-	-	0.0	0.3
			H25管内	50.3	33.8	11.5	4.2	-	-	-	-	0.0	0.1
			H25管内	44.2	34.8	14.4	6.4	-	-	-	-	0.0	0.3
			H25管内	46.1	34.4	13.1	5.9	-	-	-	-	0.0	0.5
(75)	(64)(74) 算数・数学の授業の内容はよく分かりますか	小学校	H25管内	41.4	34.8	16.5	7.0	-	-	-	-	0.0	0.3
			H25管内	39.3	35.7	16.9	8.0	-	-	-	-	0.0	0.1
			H25管内	41.3	35.2	16.7	6.6	-	-	-	-	0.0	0.2
			H25管内	45.2	35.0	14.3	5.2	-	-	-	-	0.0	0.3
(75)	(64)(75) 算数・数学の授業の内容はよく分かりますか	中学校	H25管内	35.6	37.1	19.2	7.5	-	-	-	-	0.1	0.4
			H25管内	32.2	36.7	21.9	9.0	-	-	-	-	0.0	0.1
			H25管内	31.9	37.4	21.2	9.1	-	-	-	-	0.1	0.3
			H25管内	31.7	38.8	20.4	8.5	-	-	-	-	0.0	0.5
(76)	(65)(75) 算数の授業で新しい問題に出合ったとき、それを解いてみたいと思いますか	小学校	H25管内	48.6	25.4	17.0	8.7	-	-	-	-	0.0	0.3
			H25管内	49.7	25.7	15.7	8.8	-	-	-	-	0.0	0.1
			H25管内	50.6	24.3	16.0	8.9	-	-	-	-	0.0	0.2
			H25管内	52.4	24.8	14.9	7.6	-	-	-	-	0.0	0.4
(76)	(65)(76) 数学ができるようになってみたいと思いますか	中学校	H25管内	74.3	17.5	4.5	3.3	-	-	-	-	0.0	0.4
			H25管内	78.1	15.2	3.7	2.5	-	-	-	-	0.4	0.1
			H25管内	73.1	17.3	5.3	3.9	-	-	-	-	0.1	0.3
			H25管内	73.2	17.6	5.0	3.5	-	-	-	-	0.1	0.5
(77)	(66)(76) 算数・数学の問題の解き方が分からないうちは、諦めずにいろいろなお方法を考えますか	小学校	H25管内	38.6	37.4	17.8	6.1	-	-	-	-	0.0	0.2
			H25管内	41.2	34.1	18.0	6.5	-	-	-	-	0.0	0.2
			H25管内	42.7	34.7	16.8	5.4	-	-	-	-	0.0	0.3
			H25管内	32.4	36.1	22.6	8.4	-	-	-	-	0.1	0.4
(77)	(66)(77) 算数・数学の問題の解き方が分からないうちは、諦めずにいろいろなお方法を考えますか	中学校	H25管内	32.7	36.7	23.5	6.8	-	-	-	-	0.1	0.2
			H25管内	30.1	35.7	24.8	9.0	-	-	-	-	0.1	0.3
			H25管内	30.7	36.8	23.7	8.4	-	-	-	-	0.0	0.6
			H25管内	30.4	30.7	25.6	12.9	-	-	-	-	0.0	0.3
(78)	(67)(77) 算数・数学の授業で学習したことを自分の生活の中で活用できないか考えますか	小学校	H25管内	29.7	32.8	24.6	12.6	-	-	-	-	0.1	0.2
			H25管内	30.4	31.2	25.4	12.7	-	-	-	-	0.0	0.2
			H25管内	33.6	32.6	23.3	10.1	-	-	-	-	0.1	0.3
			H25管内	12.3	26.1	37.3	23.8	-	-	-	-	0.1	0.4
(78)	(67)(78) 算数・数学の授業で学習したことを自分の生活の中で活用できないか考えますか	中学校	H25管内	14.0	25.0	38.9	21.9	-	-	-	-	0.1	0.2
			H25管内	11.9	23.1	37.9	26.6	-	-	-	-	0.1	0.4
			H25管内	12.9	24.8	37.8	23.9	-	-	-	-	0.0	0.6
			H25管内	64.9	21.8	9.1	3.8	-	-	-	-	0.0	0.4
(79)	(68)(78) 算数・数学の授業で学習したことを、将来、社会に出たときに役に立つと思いますか	小学校	H25管内	65.8	22.6	7.7	3.0	-	-	-	-	0.0	0.3
			H25管内	66.2	22.6	7.7	3.2	-	-	-	-	0.1	0.3
			H25管内	37.6	33.8	19.4	8.6						

6 学校質問紙

質問番号	質問事項	校種	年度等	選択肢									その他無回答
				1	2	3	4	5	6	7	8	9	
(2.1)	対象学年の児童生徒は、熱意をもって勉強していると思いますか	小学校	H25管内	38.4	56.6	5.1	0.0						0.0
			H24管内	34.3	57.6	8.1	0.0						0.0
			H25全国	27.7	66.9	5.2	0.1						0.1
(1.5)		中学校	H25管内	32.0	66.0	2.0	0.0						0.0
			H24管内	43.1	52.9	3.9	0.0						0.0
			H25全国	24.9	66.9	7.9	0.3						0.0
(2.2)	第6学年の児童は、授業中の私語が少なく、落ち着いていると思いますか	小学校	H25管内	40.4	54.5	5.1	0.0						0.0
			H24管内	40.4	52.5	7.1	0.0						0.0
			H25全国	38.7	53.7	8.9	0.7						0.1
(1.6)		中学校	H25管内	68.0	32.0	2.0	0.0						0.0
			H24管内	64.7	33.3	2.0	0.0						0.0
			H25全国	56.3	39.1	4.4	0.2						0.0
(2.3)	調査対象学年の児童生徒は、礼儀正しいと思いますか	小学校	H25管内	38.4	54.5	7.1	0.0						0.1
			H24管内	40.4	53.5	6.1	0.0						0.1
			H25全国	32.7	59.6	7.5	0.2						0.1
(1.7)		中学校	H25管内	66.0	34.0	0.0	0.0						0.0
			H24管内	58.8	39.2	2.0	0.0						0.0
			H25全国	49.1	46.1	4.4	0.3						0.0
(2.4)	調査対象学年の児童生徒は、学級やグループでの話し合いなどの活動で、自分の考えを相手にしっかりと伝えることができていると思いますか(新規)	小学校	H25管内	20.2	60.6	19.2	0.0						0.0
			H24管内	-	-	-	-						-
			H25全国	12.2	61.2	26.1	0.4						0.1
(1.8)		中学校	H25管内	16.0	80.0	4.0	0.0						0.0
			H24管内	-	-	-	-						-
			H25全国	9.7	63.7	25.7	0.8						0.2
(2.5)	調査対象学年の児童生徒は、学級やグループでの話し合いなどの活動で、相手の考えを最後まで聞くことができていると思いますか(新規)	小学校	H25管内	27.3	65.7	7.1	0.0						0.0
			H24管内	-	-	-	-						-
			H25全国	22.0	64.9	12.8	0.3						0.1
(1.9)		中学校	H25管内	34.0	64.0	2.0	0.0						0.0
			H24管内	-	-	-	-						-
			H25全国	22.8	66.2	10.5	0.3						0.2
(2.6)	調査対象学年の児童生徒のうち、数学援助を受けている児童生徒の割合	小学校	H25管内	32.3	6.1	7.1	21.2	16.2	15.2	1.0			1.0
			H24管内	35.4	4.0	10.1	17.2	18.2	13.1	1.0			1.0
			H25全国	20.9	5.0	9.3	25.6	20.7	13.6	3.9			1.0
(2.0)		中学校	H25管内	14.9	14.8	19.0	27.1	12.9	7.3	2.5			1.4
			H24管内	12.0	6.0	14.0	26.0	28.0	14.0	0.0			0.0
			H25全国	13.7	9.8	7.8	29.4	15.7	17.6	2.0			3.9
(2.7)	調査対象学年の児童生徒のうち、日本語指導が必要な児童生徒の人数	小学校	H25管内	100.0	0.0	0.0	0.0	0.0	0.0	0.0			0.0
			H24管内	100.0	0.0	0.0	0.0	0.0	0.0	0.0			0.0
			H25全国	97.9	1.0	0.0	0.0	0.0	0.0	0.0			1.1
(2.1)		中学校	H25管内	90.9	5.3	1.3	0.6	0.2	0.3	0.2			1.2
			H24管内	98.0	0.0	0.0	0.0	0.0	0.0	0.0			2.0
			H25全国	100.0	0.0	0.0	0.0	0.0	0.0	0.0			0.0
(2.8)	司書教諭が置かれていますか	小学校	H25管内	40.4	59.6								0.0
			H24管内	45.5	54.5								0.0
			H25全国	45.8	53.9								0.3
(2.2)	司書教諭が置かれていますか	中学校	H25管内	38.0	60.0								2.0
			H24管内	37.3	62.7								2.0
			H25全国	36.3	63.4								0.3
(2.9)	教員以外の職員で学校図書館に関する業務を担当する職員(いわゆる「学校司書」など)が置かれていますか(ボランティア除く)	小学校	H25管内	0.0	1.0	2.0	97.0						0.0
			H24管内	0.0	3.0	1.0	96.0						0.0
			H25全国	0.3	4.5	6.2	88.9						0.2
(2.3)		中学校	H25管内	1.1	12.8	35.4	50.5						0.2
			H24管内	0.0	2.0	0.0	98.0						0.0
			H25全国	0.0	4.1	2.9	93.0						0.0
(3.0)	調査対象学年の児童生徒に対して、前年度に、1冊の読書などの一斉読書の時間を設けましたか	小学校	H25管内	14.1	41.4	32.3	3.0	7.1	2.0				0.0
			H24管内	14.1	42.4	25.3	4.0	11.1	3.0				0.0
			H25全国	24.0	43.7	21.3	3.6	5.9	1.3				0.3
(2.4)		中学校	H25管内	19.3	42.6	28.7	3.1	4.5	1.5				0.2
			H24管内	68.0	11.8	0.0	0.0	9.8	11.8				0.0
			H25全国	66.9	8.7	2.4	4.1	8.7	9.2				0.0
(3.1)	調査対象学年の児童生徒に対して、前年度に、学校図書館を活用した授業を計画的に行いましたか	小学校	H25管内	4.0	36.4	31.3	25.3	3.0					0.0
			H24管内	2.0	35.4	33.3	24.2	5.1					0.0
			H25全国	2.2	22.4	42.5	25.6	7.0					0.4
(2.5)		中学校	H25管内	16.1	30.0	32.5	17.6	3.5					0.2
			H24管内	0.0	12.0	32.0	50.0	6.0					0.0
			H25全国	0.0	15.7	29.4	45.1	9.8					0.0
(3.2)	調査対象学年の児童生徒に対して、前年度に、放課後を利用した補足的な学習サポートを実施しましたか	小学校	H25管内	0.0	18.2	16.2	47.5	13.1	5.1				0.0
			H24管内	0.0	11.1	12.1	35.4	24.2	17.2				0.0
			H25全国	2.9	15.5	12.0	29.8	13.7	25.8				0.3
(2.6)		中学校	H25管内	2.6	14.1	12.8	19.4	12.8	38.2				0.2
			H24管内	4.0	22.0	18.0	32.0	14.0	10.0				0.0
			H25全国	7.8	5.9	5.9	43.1	21.6	15.7				0.0
(3.3)	調査対象学年の児童生徒に対して、前年度に、土曜日を有効に活用した学習サポートを実施しましたか	小学校	H25管内	0.0	0.0	1.0	5.1	93.9					0.0
			H24管内	0.0	0.0	1.0	4.0	93.9					1.0
			H25全国	0.1	0.4	0.4	1.6	96.9					0.5
(2.7)	調査対象学年の児童生徒に対して、前年度に、土曜日を有効に活用した学習サポートを実施しましたか	中学校	H25管内	0.2	1.0	1.1	1.3	96.0					0.4
			H24管内	2.0	0.0	0.0	6.0	92.0					0.0
			H25全国	0.0	2.0	3.9	5.9	88.2					0.0
(3.4)	調査対象学年の児童生徒に対して、前年度に、長期休業日を利用した補足的な学習サポートを実施しましたか(実施した日数の累計)	小学校	H25管内	0.6	1.8	2.5	4.0	91.0					0.1
			H24管内	4.0	10.1	45.5	39.4	1.0					0.0
			H25全国	2.0	11.1	35.4	48.5	3.0					0.0
(2.8)		中学校	H25管内	1.8	4.3	22.5	36.4	34.7					0.3
			H24管内	22.0	12.0	48.0	14.0	4.0					0.0
			H25全国	21.6	29.4	31.4	15.7	2.0					0.0
(3.5)	調査対象学年の児童生徒に対して、前年度に、授業の冒頭(あて・ならい)を児童に示す活動を計画的に取り入れましたか(新規)	小学校	H25管内	13.8	17.4	39.3	16.6	12.7					0.2
			H24管内	11.2	14.1	36.5	22.3	15.6					0.2
			H25全国	62.6	36.4	1.0	0.0						0.0
(2.9)	調査対象学年の児童生徒に対して、前年度に、授業の冒頭(あて・ならい)を児童に示す活動を計画的に取り入れましたか(新規)	中学校	H25管内	50.1	46.4	3.3	0.0						0.2
			H24管内	60.4	36.1	3.4	0.0						0.1
			H25全国	42.0	54.0	4.0	0.0						0.0
(3.6)	調査対象学年の児童生徒に対して、前年度に、児童の最後に学習したことを振り返る活動を計画的に取り入れましたか(新規)	小学校	H25管内	32.2	58.6	8.7	0.5						0.0
			H24管内	43.7	48.9	7.1	0.2						0.1
			H25全国	53.5	44.4	2.0	0.0						0.0
(3.0)	調査対象学年の児童生徒に対して、前年度に、授業の最後に学習したことを振り返る活動を計画的に取り入れましたか(新規)	中学校	H25管内	37.9	55.7	6.2	0.0						0.2
			H24管内	41.1	50.9	7.8	0.1						0.1
			H25全国	30.0	68.0	2.0	0.0						0.0
(3.7)	調査対象学年の児童生徒に対して、前年度に、児童の様々な考えを引き出し、思考を深めたりするような発問や指導をしましたか	小学校	H25管内	25.8	64.2	9.7	0.3						0.0
			H24管内	26.4	61.7	11.6	0.2						0.1
			H25全国	45.5	53.5	1.0	0.0						0.0
(3.1)	調査対象学年の児童生徒に対して、前年度に、児童の最後に学習したことを振り返る活動を計画的に取り入れましたか(新規)	中学校	H25管内	37.4	60.6	2.0	0.0						0.0
			H24管内	38.6	57.6	3.6	0.0						0.2
			H25全国	34.5	60.5	4.9	0.0						0.1
(3.8)	調査対象学年の児童生徒に対して、前年度に、児童の発言や活動の時間を確保して授業を進めましたか	小学校	H25管内	32.0	68.0	0.0	0.0						0.0
			H24管内	33.3	64.7	2.0	0.0						0.0
			H25全国	28.8	65.0	6.2	0.0						0.1
(3.2)	調査対象学年の児童生徒に対して、前年度に、児童の発言や活動の時間を確保して授業を進めましたか	中学校	H25管内	22.4	69.4	8.0	0.0						0.0
			H24管内	54.5	44.4	1.0	0.0						0.0
			H25全国	50.5	48.5	1.0	0.0						0.0
(3.9)	調査対象学年の児童生徒に対して、前年度に、児童の発言や活動の時間を確保して授業を進めましたか	小学校	H25管内	46.9	50.9	2.1	0.0						0.2
			H24管内	45.3	52.0	2.6	0.0						0.1
			H25全国	38.0	62.0	0.0	0.0						0.0
(3.3)	調査対象学年の児童生徒に対して、前年度に、児童の発言や活動の時間を確保して授業を進めましたか	中学校	H25管内	43.1	56.9	0.0	0.0						0.0
			H24管内	34.1	60.7	5.2	0.0						0.0
			H25全国	29.6	63.7	6.6	0.0						0.1
(3.4)	調査対象学年の児童生徒												

質問番号	質問事項	校種	年度等	選 択 肢									その他無回答
				1	2	3	4	5	6	7	8	9	
(4.5)	調査対象学年の児童生徒に対して、前年度までに、資料を使って発表ができるよう指導しましたか	小学校	H25管内	31.3	65.7	3.0	0.0						0.0
			H24管内	32.3	63.6	4.0	0.0						0.0
			H25全国	28.9	61.9	9.0	0.0						0.2
(3.9)	調査対象学年の児童生徒に対して、前年度までに、児童が自分で調べたことや考えたことを分かりやすく文書に書かせる指導をしましたか	中学校	H25管内	23.1	63.1	13.6	0.1						0.1
			H24管内	24.0	66.0	10.0	0.0						0.0
			H25全国	31.4	68.6	0.0	0.0						0.0
(4.6)	調査対象学年の児童生徒に対して、前年度までに、児童が自分で調べたことや考えたことを分かりやすく文書に書かせる指導をしましたか	小学校	H25管内	22.5	62.8	14.6	0.2						0.0
			H24管内	15.6	61.2	22.8	0.3						0.1
			H25全国	30.3	64.6	5.1	0.0						0.0
(4.0)	調査対象学年の児童生徒に対して、前年度までに、児童が自分で調べたことや考えたことを分かりやすく文書に書かせる指導をしましたか	中学校	H25管内	28.3	64.6	7.1	0.0						0.0
			H24管内	27.6	64.2	8.0	0.0						0.2
			H25全国	27.6	63.3	9.0	0.0						0.1
(4.7)	調査対象学年の児童生徒に対して、前年度までに、総合的な学習の時間で、課題の設定から始まる探究の過程を意図した指導をしましたか(新規)	小学校	H25管内	24.0	70.0	6.0	0.0						0.0
			H24管内	33.3	62.7	3.9	0.0						0.0
			H25全国	24.2	62.1	13.5	0.2						0.0
(4.1)	調査対象学年の児童生徒に対して、前年度までに、総合的な学習の時間で、課題の設定から始まる探究の過程を意図した指導をしましたか(新規)	中学校	H25管内	19.4	66.3	14.2	0.1						0.1
			H24管内	33.3	60.6	6.1	0.0						0.0
			H25全国	29.5	60.2	10.2	0.0						0.2
(4.8)	調査対象学年の児童生徒に対して、前年度までに、総合的な学習の時間で、課題の設定から始まる探究の過程を意図した指導をしましたか(新規)	小学校	H25管内	54.0	44.0	2.0	0.0						0.0
			H24管内	5.0	4.0	2.0	0.0						0.0
			H25全国	39.8	51.0	9.2	0.0						0.0
(4.2)	調査対象学年の児童生徒に対して、前年度までに、総合的な学習の時間で、課題の設定から始まる探究の過程を意図した指導をしましたか(新規)	中学校	H25管内	28.5	52.0	18.9	0.5						0.1
			H24管内	76.8	22.2	1.0	0.0						0.0
			H25全国	80.1	17.2	2.0	0.0						0.0
(4.9)	調査対象学年の児童生徒に対して、前年度までに、総合的な学習の時間で、課題の設定から始まる探究の過程を意図した指導をしましたか(新規)	小学校	H25管内	77.5	21.7	0.5	0.0						0.2
			H24管内	81.5	17.8	0.5	0.0						0.1
			H25全国	78.0	22.0	0.0	0.0						0.0
(4.3)	調査対象学年の児童生徒に対して、前年度までに、総合的な学習の時間で、課題の設定から始まる探究の過程を意図した指導をしましたか(新規)	中学校	H25管内	72.5	27.5	0.0	0.0						0.0
			H24管内	77.2	22.0	0.8	0.0						0.0
			H25全国	78.5	20.7	0.7	0.0						0.1
(5.0)	第6学年の児童に対して、1つから英語に関する指導を始めましたか(新規)	小学校	H25管内	23.2	15.2	61.6							0.0
			H24管内	17.9	12.6	69.0							0.5
			H25全国	28.1	13.0	58.6							0.3
(5.1)	調査対象学年の児童生徒に対して、前年度までに、英語の授業において、習熟度の早いグループに発展的な内容について少人数指導を行いましたか	小学校	H25管内	9.1	26.3	31.3	33.3						0.0
			H24管内	4.9	14.6	28.6	51.6						0.4
			H25全国	4.1	11.0	26.4	58.3						2.0
(5.2)	調査対象学年の児童生徒に対して、前年度までに、英語の授業において、習熟度の早いグループに発展的な内容について少人数指導を行いましたか	中学校	H25管内	14.0	22.0	38.0	24.0						0.2
			H24管内	14.0	22.0	38.0	24.0						0.2
			H25全国	5.7	13.5	30.4	49.9						0.5
(5.3)	調査対象学年の児童生徒に対して、前年度までに、英語の授業において、習熟度の早いグループに発展的な内容について少人数指導を行いましたか	小学校	H25管内	4.3	11.5	31.0	52.9						0.4
			H24管内	38.4	58.6	3.0	0.0						0.0
			H25全国	37.8	55.8	5.8	0.4						0.2
(5.4)	調査対象学年の児童生徒に対して、前年度までに、英語の授業において、習熟度の早いグループに発展的な内容について少人数指導を行いましたか	中学校	H25管内	31.1	58.7	9.8	0.3						0.1
			H24管内	32.0	66.0	2.0	0.0						0.0
			H25全国	30.0	54.1	7.2	0.6						0.1
(5.5)	調査対象学年の児童生徒に対して、前年度までに、英語の授業において、習熟度の早いグループに発展的な内容について少人数指導を行いましたか	小学校	H25管内	16.2	47.5	32.3	4.0						0.0
			H24管内	11.1	45.6	38.6	4.6						0.2
			H25全国	7.5	39.1	46.4	6.9						0.1
(5.6)	調査対象学年の児童生徒に対して、前年度までに、英語の授業において、習熟度の早いグループに発展的な内容について少人数指導を行いましたか	中学校	H25管内	20.0	38.0	42.0	0.0						0.0
			H24管内	9.5	44.4	41.4	4.8						0.0
			H25全国	7.6	37.3	47.9	7.1						0.1
(5.7)	調査対象学年の児童生徒に対して、前年度までに、英語の授業において、習熟度の早いグループに発展的な内容について少人数指導を行いましたか	小学校	H25管内	3.0	16.2	31.3	49.5						0.0
			H24管内	1.0	22.2	34.3	42.4						0.0
			H25全国	1.3	13.2	31.3	54.0						0.3
(5.8)	調査対象学年の児童生徒に対して、前年度までに、英語の授業において、習熟度の早いグループに発展的な内容について少人数指導を行いましたか	中学校	H25管内	2.4	13.9	30.4	53.1						0.2
			H24管内	0.0	2.0	38.0	60.0						0.0
			H25全国	0.0	7.8	35.3	56.9						0.0
(5.9)	調査対象学年の児童生徒に対して、前年度までに、英語の授業において、習熟度の早いグループに発展的な内容について少人数指導を行いましたか	小学校	H25管内	0.8	3.8	24.2	71.2						0.0
			H24管内	0.7	3.9	17.6	77.6						0.3
			H25全国	4.0	26.3	49.5	20.2						0.0
(5.0)	調査対象学年の児童生徒に対して、前年度までに、英語の授業において、発表などをする際に児童生徒がコンピュータを使う活動を行いましたか(新規)	小学校	H25管内	1.9	16.1	45.2	36.7						0.2
			H24管内	1.8	13.0	41.3	43.8						0.2
			H25全国	0.0	0.0	52.0	48.0						0.0
(5.1)	調査対象学年の児童生徒に対して、前年度までに、英語の授業において、発表などをする際に児童生徒がコンピュータを使う活動を行いましたか(新規)	中学校	H25管内	0.0	0.0	52.0	48.0						0.0
			H24管内	0.6	5.5	38.2	55.6						0.0
			H25全国	0.6	3.8	25.6	69.7						0.2
(5.2)	調査対象学年の児童生徒に対して、前年度までに、英語の授業において、発表などをする際に児童生徒がコンピュータを使う活動を行いましたか(新規)	小学校	H25管内	3.0	12.1	32.3	52.5						0.0
			H24管内	0.0	13.1	33.3	53.5						0.0
			H25全国	1.1	7.5	26.6	64.6						0.2
(5.3)	調査対象学年の児童生徒に対して、前年度までに、英語の授業において、発表などをする際に児童生徒がコンピュータを使う活動を行いましたか(新規)	中学校	H25管内	2.5	8.7	23.6	65.0						0.2
			H24管内	0.0	2.0	26.0	72.0						0.0
			H25全国	0.0	5.9	19.6	74.5						0.0
(5.4)	調査対象学年の児童生徒に対して、前年度までに、英語の授業において、発表などをする際に児童生徒がコンピュータを使う活動を行いましたか(新規)	小学校	H25管内	0.5	3.0	18.5	78.0						0.0
			H24管内	0.8	3.0	14.0	81.7						0.5
			H25全国	4.0	13.1	39.4	43.4						0.0
(5.5)	調査対象学年の児童生徒に対して、前年度までに、英語の授業において、発表などをする際に児童生徒がコンピュータを使う活動を行いましたか(新規)	中学校	H25管内	1.3	9.5	33.2	55.7						0.3
			H24管内	2.2	9.4	28.1	60.1						0.2
			H25全国	0.0	0.0	42.0	58.0						0.0
(5.6)	調査対象学年の児童生徒に対して、前年度までに、英語の授業において、発表などをする際に児童生徒がコンピュータを使う活動を行いましたか(新規)	小学校	H25管内	0.5	3.5	29.0	66.9						0.2
			H24管内	1.0	3.3	18.6	76.6						0.5
			H25全国	38.4	60.6	1.0	0.0						0.0
(5.7)	調査対象学年の児童生徒に対して、前年度までに、英語の授業において、発表などをする際に児童生徒がコンピュータを使う活動を行いましたか(新規)	中学校	H25管内	22.2	74.7	3.0	0.0						0.0
			H24管内	29.6	63.3	7.0	0.0						0.1
			H25全国	23.8	68.3	7.7	0.0						0.2
(5.0)	平成24年度全国学力・学習状況調査や独自の調査等の結果を利用して、具体的な教育指導の改善等を行いましたか	小学校	H25管内	40.0	60.0	0.0	0.0						0.0
			H24管内	19.6	60.4	0.0	0.0						0.0
			H25全国	27.4	65.3	7.3	0.0						0.2

質問番号	質問事項	校種	年度等	選 択 肢									その他無回答
				1	2	3	4	5	6	7	8	9	
(5.8)	平成24年度全国学力・学習状況調査や独自の調査等の結果を、学校全体で教育活動を改善するために活用しましたか	小学校	H25管内	34.3	63.6	2.0							0.0
			H24管内	24.2	72.7	3.0							0.0
			H25全国	27.0	64.4	8.5							0.1
(5.1)	平成24年度全国学力・学習状況調査や独自の調査等の結果を、学校全体で教育活動を改善するために活用しましたか	中学校	H25管内	21.7	67.0	11.1							0.2
			H24管内	40.0	60.0	0.0							0.0
			H25全国	23.5	76.5	0.0							0.0
(5.9)	平成24年度全国学力・学習状況調査や独自の調査等の結果を、学校全体で教育活動を改善するために活用しましたか	小学校	H25管内	26.5	64.7	8.9							0.0
			H24管内	17.0	67.9	14.9							0.2
			H25全国	31.3	66.7	2.0							0.0
(5.2)	平成24年度全国学力・学習状況調査や独自の調査等の結果を、学校全体で教育活動を改善するために活用しましたか	中学校	H25管内	23.2	75.8	1.0							0.0
			H24管内	24.9	59.2	15.7							0.2
			H25全国	16.0	57.1	26.7							0.2
(6.0)	平成24年度全国学力・学習状況調査や独自の調査等の結果を、学校全体で教育活動を改善するために活用しましたか	小学校	H25管内	36.0	64.0	0.0							0.0
			H24管内	37.3	62.7	0.0							0.0
			H25全国	27.6	59.0	13.3							0.2
(5.3)	平成24年度全国学力・学習状況調査や独自の調査等の結果を、学校全体で教育活動を改善するために活用しましたか	中学校	H25管内	14.2	54.4	31.2							0.2
			H24管内	26.3	67.7	5.1							1.0
			H25全国	11.1	86.9	2.0							0.0
(6.1)	調査対象学年の児童生徒に対して、前年度に、算数・数学の授業において、習熟度の早いグループに発展的な内容について少人数指導を行いましたか	小学校	H25管内	19.3	70.6	9.9							0.2
			H24管内	12.3	66.6	20.9							0.0
			H25全国	22.0	78.0	0.0							0.0
(5.4)	調査対象学年の児童生徒に対して、前年度に、算数・数学の授業において、習熟度の早いグループに発展的な内容について少人数指導を行いましたか	中学校	H25管内	15.7	82.4	2.0							0.0
			H24管内	17.0	72.4	10.5							0.2
			H25全国	9.5	61.8	28.4							

質問番号	質問事項	校種	年度等	選 択 肢									その他無回答	
				1	2	3	4	5	6	7	8	9		
(7.1)	調査対象学年の児童生徒に対する国語の指導として、前年度までに、補充的な学習の指導を行いましたか	小学校	H25管内	18.2	70.7	11.1	0.0						0.0	
			H24管内	12.1	66.7	19.2	2.0						0.0	
			H25全国	14.0	62.2	21.9	1.7						0.2	
(6.4)	調査対象学年の児童生徒に対する国語の指導として、前年度までに、発展的な学習の指導を行いましたか	中学校	H25管内	10.0	72.0	18.0	0.0						0.0	
			H24管内	15.7	70.6	11.8	2.0						0.0	
			H25全国	15.1	62.0	21.7	1.3						0.0	
(7.2)	調査対象学年の児童生徒に対する国語の指導として、前年度までに、発展的な学習の指導を行いましたか	小学校	H25管内	11.1	47.5	41.4	0.0						0.0	
			H24管内	4.0	51.5	40.4	4.0						0.0	
			H25全国	4.7	41.8	50.6	2.8						0.1	
(6.5)	調査対象学年の児童生徒に対する国語の指導として、前年度までに、発展的な学習の指導を行いましたか	中学校	H25管内	3.4	34.2	56.0	6.2						0.0	
			H24管内	8.0	68.0	22.0	2.0						0.0	
			H25全国	9.8	64.7	25.5	0.0						0.0	
(7.3)	調査対象学年の児童生徒に対する国語の指導として、前年度までに、目的や相手に応じて話したり聞いたりする授業を行いましたか	小学校	H25管内	7.4	50.2	40.1	2.2						0.0	
			H24管内	7.2	46.5	41.8	4.4						0.1	
			H25全国	33.3	62.6	4.0	0.0						0.0	
(6.6)	調査対象学年の児童生徒に対する国語の指導として、前年度までに、様々な文章を読む習慣を付ける授業を行いましたか	中学校	H25管内	30.3	63.6	6.1	0.0						0.0	
			H24管内	21.3	69.5	9.1	0.0						0.2	
			H25全国	20.6	67.3	11.6	0.3						0.1	
(7.4)	調査対象学年の児童生徒に対する国語の指導として、前年度までに、書く習慣を付ける授業を行いましたか	小学校	H25管内	28.0	68.0	4.0	0.0						0.0	
			H24管内	25.5	72.5	2.0	0.0						0.0	
			H25全国	20.4	66.2	13.3	0.0						0.0	
(6.7)	調査対象学年の児童生徒に対する国語の指導として、前年度までに、書く習慣を付ける授業を行いましたか	中学校	H25管内	18.3	61.7	19.2	0.6						0.2	
			H24管内	27.3	62.6	10.1	0.0						0.0	
			H25全国	21.2	71.7	7.1	0.0						0.0	
(7.5)	調査対象学年の児童生徒に対する国語の指導として、前年度までに、書く習慣を付ける授業を行いましたか	小学校	H25管内	24.7	65.5	9.6	0.0						0.2	
			H24管内	27.6	62.3	9.8	0.2						0.1	
			H25全国	38.0	56.0	6.0	0.0						0.0	
(6.8)	調査対象学年の児童生徒に対する国語の指導として、前年度までに、漢字・語句など基礎的・基本的な事項を定着させる授業を行いましたか	中学校	H25管内	35.3	64.7	0.0	0.0						0.0	
			H24管内	30.4	61.3	7.9	0.3						0.0	
			H25全国	33.6	58.6	7.5	0.2						0.1	
(7.6)	調査対象学年の児童生徒に対する国語の指導として、前年度までに、漢字・語句など基礎的・基本的な事項を定着させる授業を行いましたか	小学校	H25管内	25.3	60.7	8.1	0.0						0.0	
			H24管内	23.2	69.7	7.1	0.0						0.0	
			H25全国	21.4	65.0	13.4	0.1						0.2	
(6.9)	調査対象学年の児童生徒に対する国語の指導として、前年度までに、漢字・語句など基礎的・基本的な事項を定着させる授業を行いましたか	中学校	H25管内	20.1	63.6	15.9	0.3						0.1	
			H24管内	28.0	64.0	6.0	2.0						0.0	
			H25全国	29.4	64.7	5.9	0.0						0.0	
(7.7)	第6学年の児童に対する国語の授業では、前年度までに、教科担任制を実施していましたが(新規)	小学校	H25管内	26.1	63.7	10.0	0.2						0.0	
			H24管内	23.0	61.2	15.4	0.3						0.1	
			H25全国	47.5	51.5	1.0	0.0						0.0	
(7.8)	調査対象学年の児童生徒に対する算数・数学の指導として、前年度までに、補充的な学習の指導を行いましたか	小学校	H25管内	44.4	55.6	0.0	0.0						0.0	
			H24管内	47.7	50.6	1.5	0.0						0.2	
			H25全国	50.4	47.3	2.1	0.1						0.1	
(7.9)	調査対象学年の児童生徒に対する算数・数学の指導として、前年度までに、補充的な学習の指導を行いましたか	中学校	H25管内	56.0	44.0	0.0	0.0						0.0	
			H24管内	45.1	52.9	2.0	0.0						0.0	
			H25全国	51.5	47.1	1.4	0.0						0.2	
(8.0)	第6学年の児童に対する国語の授業では、前年度までに、教科担任制を実施していましたが(新規)	小学校	H25管内	57.7	40.1	1.9	0.1						0.0	
			H24管内	2.0	98.0								0.0	
			H25全国	1.2	96.6								0.3	
(7.0)	調査対象学年の児童生徒に対する算数・数学の指導として、前年度までに、補充的な学習の指導を行いましたか	中学校	H25管内	3.0	96.8								0.2	
			H24管内	32.3	63.6	4.0	0.0						0.0	
			H25全国	29.3	62.6	7.1	1.0						0.0	
(8.1)	調査対象学年の児童生徒に対する算数・数学の指導として、前年度までに、補充的な学習の指導を行いましたか	小学校	H25管内	27.8	61.9	9.1	1.1						0.2	
			H24管内	31.0	56.3	11.0	1.5						0.1	
			H25全国	36.0	60.0	4.0	0.0						0.0	
(7.1)	調査対象学年の児童生徒に対する算数・数学の指導として、前年度までに、発展的な学習の指導を行いましたか	中学校	H25管内	39.2	51.0	9.8	0.0						0.0	
			H24管内	27.1	63.2	8.9	0.8						0.0	
			H25全国	26.0	60.0	12.5	1.4						0.1	
(8.2)	調査対象学年の児童生徒に対する算数・数学の指導として、前年度までに、発展的な学習の指導を行いましたか	小学校	H25管内	14.1	52.5	32.3	1.0						0.0	
			H24管内	9.1	58.6	29.3	3.0						0.2	
			H25全国	10.1	47.9	40.3	1.5						0.0	
(8.0)	調査対象学年の児童生徒に対する算数・数学の指導として、前年度までに、補充的な学習の指導を行いましたか	中学校	H25管内	9.0	45.4	42.0	3.5						0.0	
			H24管内	16.0	64.0	20.0	0.0						0.1	
			H25全国	27.5	52.9	17.6	2.0						0.0	
(7.2)	調査対象学年の児童生徒に対する算数・数学の指導として、前年度までに、補充的な学習の指導を行いましたか	小学校	H25管内	11.7	51.5	35.3	1.4						0.0	
			H24管内	9.7	48.6	38.4	3.1						0.1	
			H25全国	16.2	63.6	20.2	0.0						0.0	
(8.1)	調査対象学年の児童生徒に対する算数・数学の指導として、前年度までに、補充的な学習の指導を行いましたか	中学校	H25管内	17.2	58.6	24.2	0.0						0.0	
			H24管内	10.0	60.7	28.5	0.6						0.2	
			H25全国	8.1	54.9	35.7	1.1						0.1	
(7.3)	調査対象学年の児童生徒に対する算数・数学の指導として、前年度までに、計算問題などの反復練習をする授業を行いましたか	小学校	H25管内	12.0	70.0	18.0	0.0						0.0	
			H24管内	11.8	58.8	29.4	0.0						0.0	
			H25全国	10.3	52.3	35.5	1.9						0.0	
(8.3)	調査対象学年の児童生徒に対する算数・数学の指導として、前年度までに、計算問題などの反復練習をする授業を行いましたか	中学校	H25管内	7.5	49.7	40.6	2.0						0.1	
			H24管内	54.5	43.4	2.0	0.0						0.0	
			H25全国	55.6	44.4	0.0	0.0						0.0	
(8.4)	第6学年の児童に対する算数の授業では、前年度までに、教科担任制を実施していましたが(新規)	小学校	H25管内	53.1	44.7	2.0	0.0						0.2	
			H24管内	54.2	42.9	2.7	0.1						0.1	
			H25全国	52.0	48.0	0.0	0.0						0.0	
(7.4)	調査対象学年の児童生徒に対する算数・数学の指導として、前年度までに、補充的な学習の指導を行いましたか	中学校	H25管内	45.1	52.9	2.0	0.0						0.0	
			H24管内	47.9	50.1	2.1	0.0						0.0	
			H25全国	50.2	45.4	4.0	0.2						0.2	
(8.2)	調査対象学年の児童生徒に対する算数の授業では、前年度までに、教科担任制を実施していましたが(新規)	小学校	H25管内	1.0	99.0								0.0	
			H24管内											0.3
			H25全国	2.6	97.1								0.0	
(8.3)	調査対象学年の児童生徒に対する算数・数学の指導として、前年度までに、補充的な学習の指導を行いましたか	中学校	H25管内	29.3	58.6	8.1	4.0						0.3	
			H24管内	29.3	63.6	5.1	0.0						0.0	
			H25全国	26.9	56.1	13.0	3.1						0.9	
(7.4)	調査対象学年の児童生徒に対する算数・数学の指導として、前年度までに、補充的な学習の指導を行いましたか	小学校	H25管内	25.7	57.1	14.3	2.3						0.7	
			H24管内	30.0	62.0	6.0	2.0						0.0	
			H25全国	31.4	64.7	3.9	0.0						0.0	
(8.4)	保育所(保育園)や幼稚園との連携(保育所・幼稚園との合同研修、保育士・教師の交流、幼児と児童の交流など)を行っていますか	中学校	H25管内	25.7	53.2	15.5	5.1						0.5	
			H24管内	28.1	52.5	16.0	3.0						0.4	
			H25全国	26.3	51.5	21.2	1.0						0.0	
(8.5)	調査対象学年の児童生徒に対する算数・数学の指導として、前年度までに、補充的な学習の指導を行いましたか	小学校	H25管内	87.9	11.1								1.0	
			H24管内	16.4	46.4	30.2	6.8						0.2	
			H25全国	23.1	50.0	22.4	4.4						0.1	
(8.6)	調査対象学年の児童生徒に対する算数・数学の指導として、前年度までに、補充的な学習の指導を行いましたか	中学校	H25管内	19.2	37.4	41.4	2.0						0.0	
			H24管内	66.7	33.3								0.0	
			H25全国	16.6	45.8	33.6	3.8						0.2	
(8.7)	調査対象学年の児童生徒に対する算数・数学の指導として、前年度までに、補充的な学習の指導を行いましたか	小学校	H25管内	22.7	46.5	28.8	3.9						0.1	
			H24管内	20.0	32.0	48.0	0.0						0.0	
			H25全国	72.5	27.5								0.0	
(8.8)	調査対象学年の児童生徒に対する算数・数学の指導として、前年度までに、補充的な学習の指導を行いましたか	中学校	H25管内	19.0	43.6	34.2	3.2						0.0	
			H24管内	26.9	42.6	25.5	5.0						0.1	
			H25全国	34.3	48.5	17.2	0.0						0.0	
(8.9)	調査対象学年の児童生徒に対する算数・数学の指導として、前年度までに、補充的な学習の指導を行いましたか	小学校	H25管内	32.3	53.5	13.1	1.0						0.3	
			H24管内	23.9	51.9	20.1	3.8						0.0	
			H25全国	27.6	51.7	17.9	2.6						0.2	
(9.0)	調査対象学年の児童生徒に対する算数・数学の指導として、前年度までに、補充的な学習の指導を行いましたか	中学校	H25管内	20.0	62.0	16.0	2.0						0.0	
			H24管内	41.2	39.2	15.7	3.9						0.0	
			H25全国	19.3	45.6	25.7	9.4						0.0	
(9.1)	調査対象学年の児童生徒に対する算数・数学の指導として、前年度までに、補充的な学習の指導を行いましたか	小学校	H25管内	15.6	42.0	28.7	13.6						0.1	
			H24管内	15.2	27.3	36.4	21.2						0.0	
			H25全国	10.1	29.3	30.3	30.							

質問番号	質問事項	校種	年度等	選択肢									その他無回答		
				1	2	3	4	5	6	7	8	9			
(9.8)	調査対象学年の児童生徒に対する国語の指導として、前年度までに、家庭学習の課題(長期休業の課題を除く)について、評価・指導しましたか	小学校	H25管内	62.6	34.3	3.0	0.0							0.0	
			H24管内	50.5	46.5	3.0	0.0							0.0	
			H25全国	56.7	39.5	3.3	0.3								0.2
(8.7)	調査対象学年の児童生徒に対する算数・数学の指導として、前年度までに、家庭学習の課題(長期休業の課題を除く)について、評価・指導しましたか	小学校	H25管内	61.2	35.6	2.9	0.1							0.1	
			H24管内	48.0	52.0	0.0	0.0							0.0	
			H25全国	47.1	51.0	2.0	0.0								0.0
(9.9)	調査対象学年の児童生徒に対する算数・数学の指導として、前年度までに、家庭学習の課題(長期休業の課題を除く)について、評価・指導しましたか	中学校	H25管内	45.8	49.8	4.0	0.3							0.2	
			H24管内	47.1	51.0	2.0	0.0								0.0
			H25全国	55.9	40.0	3.7	0.3								0.1
(9.10)	調査対象学年の児童生徒に対する算数・数学の指導として、前年度までに、家庭学習の課題(長期休業の課題を除く)について、評価・指導しましたか	小学校	H25管内	67.7	32.3	0.0	0.0							0.0	
			H24管内	62.6	35.4	2.0	0.0								0.0
			H25全国	72.8	26.3	0.5	0.2								1.0
(8.8)	調査対象学年の児童生徒に対する算数・数学の指導として、前年度までに、家庭学習の課題(長期休業の課題を除く)について、評価・指導しましたか	中学校	H25管内	40.0	56.0	4.0	0.0							0.0	
			H24管内	35.3	56.9	7.8	0.0								0.0
			H25全国	42.6	49.8	7.3	0.2								0.2
(10.0)	調査対象学年の児童生徒に対する算数・数学の指導として、前年度までに、保護者に対して児童生徒の家庭学習を促すような働きかけを行いましたか	小学校	H25管内	52.5	44.4	3.0	0.0							0.0	
			H24管内	49.5	49.5	1.0	0.0								0.0
			H25全国	58.3	39.3	2.2	0.0								0.3
(8.9)	調査対象学年の児童生徒に対する算数・数学の指導として、前年度までに、保護者に対して児童生徒の家庭学習を促すような働きかけを行いましたか	中学校	H25管内	53.4	42.2	4.1	0.1							0.1	
			H24管内	34.0	60.0	6.0	0.0								0.0
			H25全国	30.0	52.9	15.2	1.9								0.0
(10.1)	調査対象学年の児童生徒に対する算数・数学の指導として、前年度までに、保護者に対して児童生徒の家庭学習を促すような働きかけを行いましたか	小学校	H25管内	23.6	49.1	23.7	3.4							0.1	
			H24管内	42.4	50.5	6.1	1.0								0.0
			H25全国	33.3	61.6	5.1	0.0								0.0
(9.0)	調査対象学年の児童生徒に対する算数・数学の指導として、前年度までに、家庭学習の課題(長期休業の課題を除く)について、評価・指導しましたか	中学校	H25管内	46.6	45.5	7.5	0.3							0.2	
			H24管内	42.3	45.4	11.3	0.8								0.1
			H25全国	28.0	60.0	12.0	2.0								0.0
(10.2)	調査対象学年の児童生徒に対する算数・数学の指導として、前年度までに、保護者に対して児童生徒の家庭学習を促すような働きかけを行いましたか	小学校	H25管内	31.4	58.8	9.8	0.0							0.0	
			H24管内	27.1	52.0	19.3	1.6								0.0
			H25全国	31.5	46.9	18.9	2.5								0.1
(10.3)	調査対象学年の児童生徒に対する算数・数学の指導として、前年度までに、保護者に対して児童生徒の家庭学習を促すような働きかけを行いましたか	中学校	H25管内	60.6	36.4	3.0	0.0							0.0	
			H24管内	47.5	45.5	7.1	0.0								0.2
			H25全国	56.1	40.3	3.1	0.3								0.0
(9.1)	調査対象学年の児童生徒に対する算数・数学の指導として、前年度までに、家庭学習の課題(長期休業の課題を除く)について、評価・指導しましたか	小学校	H25管内	61.4	35.6	2.8	0.1							0.1	
			H24管内	48.0	50.0	2.0	0.0								0.0
			H25全国	45.1	49.0	3.9	2.0								0.0
(10.4)	調査対象学年の児童生徒に対する算数・数学の指導として、前年度までに、家庭学習の課題(長期休業の課題を除く)について、評価・指導しましたか	中学校	H25管内	48.5	46.6	4.1	0.8							0.0	
			H24管内	55.0	40.2	4.3	0.3								0.1
			H25全国	21.2	54.5	24.2	0.0								0.0
(9.2)	調査対象学年の児童生徒に対する算数・数学の指導として、前年度までに、家庭学習の課題(長期休業の課題を除く)について、評価・指導しましたか	小学校	H25管内	16.2	49.5	34.3	0.0							0.2	
			H24管内	15.6	54.6	29.3	0.3								0.2
			H25全国	19.1	57.0	24.5	0.2								0.2
(10.5)	調査対象学年の児童生徒に対する算数・数学の指導として、前年度までに、家庭学習の課題(長期休業の課題を除く)について、評価・指導しましたか	中学校	H25管内	8.0	48.0	42.0	2.0							0.0	
			H24管内	9.8	60.8	29.4	0.0								0.0
			H25全国	10.5	54.2	34.7	0.6								0.0
(9.3)	調査対象学年の児童生徒に対する算数・数学の指導として、前年度までに、家庭学習の課題(長期休業の課題を除く)について、評価・指導しましたか	小学校	H25管内	10.4	48.9	38.5	1.7							0.5	
			H24管内	37.4	57.6	5.1	0.0								0.0
			H25全国	25.3	67.7	7.1	0.0								0.0
(10.6)	調査対象学年の児童生徒に対する算数・数学の指導として、前年度までに、家庭学習の課題(長期休業の課題を除く)について、評価・指導しましたか	中学校	H25管内	36.3	54.6	8.7	0.1							0.3	
			H24管内	33.3	57.6	8.7	0.1								0.2
			H25全国	44.0	50.0	6.0	0.0								0.0
(9.4)	調査対象学年の児童生徒に対する算数・数学の指導として、前年度までに、家庭学習の課題(長期休業の課題を除く)について、評価・指導しましたか	小学校	H25管内	33.3	64.7	2.0	0.0							0.0	
			H24管内	31.9	56.9	11.1	0.0								0.2
			H25全国	26.8	60.3	12.1	0.3								0.5
(10.7)	調査対象学年の児童生徒に対する算数・数学の指導として、前年度までに、家庭学習の課題(長期休業の課題を除く)について、評価・指導しましたか	中学校	H25管内	9.1	15.2	14.1	17.2	44.4						0.0	
			H24管内	9.1	19.2	9.1	18.2	44.4							0.1
			H25全国	15.3	26.5	8.4	10.8	38.9							0.2
(9.5)	調査対象学年の児童生徒に対する算数・数学の指導として、前年度までに、家庭学習の課題(長期休業の課題を除く)について、評価・指導しましたか	小学校	H25管内	10.0	18.0	22.0	14.0	36.0						0.0	
			H24管内	9.8	25.5	17.6	9.8	37.3							0.0
			H25全国	11.4	25.2	10.3	12.0	41.0							0.0
(10.8)	調査対象学年の児童生徒に対する算数・数学の指導として、前年度までに、家庭学習の課題(長期休業の課題を除く)について、評価・指導しましたか	中学校	H25管内	24.0	38.2	13.7	11.5	12.5						0.1	
			H24管内	46.5	14.1	23.2	16.2	0.0							0.0
			H25全国	49.5	14.1	16.2	20.2	0.0							0.0
(9.6)	調査対象学年の児童生徒に対する算数・数学の指導として、前年度までに、家庭学習の課題(長期休業の課題を除く)について、評価・指導しましたか	小学校	H25管内	53.0	12.4	16.9	17.4	0.2						0.1	
			H24管内	50.5	19.6	17.8	11.8	0.2							0.1
			H25全国	62.0	16.0	14.0	8.0	0.0							0.0
(9.7)	調査対象学年の児童生徒に対する算数・数学の指導として、前年度までに、家庭学習の課題(長期休業の課題を除く)について、評価・指導しましたか	中学校	H25管内	60.8	11.8	9.8	17.6	0.0						0.0	
			H24管内	54.0	18.4	13.9	13.3	0.2							0.2
			H25全国	47.3	26.3	17.8	8.2	0.3							0.1
(10.9)	調査対象学年の児童生徒に対する算数・数学の指導として、前年度までに、家庭学習の課題(長期休業の課題を除く)について、評価・指導しましたか	小学校	H25管内	47.5	51.5	1.0	0.0							0.0	
			H24管内	-	-	-	-	-							-
			H25全国	55.3	43.4	1.2	0.0								0.1
(9.8)	調査対象学年の児童生徒に対する算数・数学の指導として、前年度までに、家庭学習の課題(長期休業の課題を除く)について、評価・指導しましたか	中学校	H25管内	51.3	47.3	1.3	0.0							0.1	
			H24管内	50.0	48.0	2.0	0.0								0.0
			H25全国	-	-	-	-	-							-
(10.0)	調査対象学年の児童生徒に対する算数・数学の指導として、前年度までに、家庭学習の課題(長期休業の課題を除く)について、評価・指導しましたか	小学校	H25管内	32.3	62.5	13.1	2.0							0.0	
			H24管内	31.3	46.5	18.2	2.0								0.0
			H25全国	35.0	45.8	16.4	2.8								0.1
(9.9)	調査対象学年の児童生徒に対する算数・数学の指導として、前年度までに、家庭学習の課題(長期休業の課題を除く)について、評価・指導しましたか	中学校	H25管内	60.9	31.8	6.4	0.9							0.0	
			H24管内	20.0	58.0	22.0	0.0								0.0
			H25全国	21.6	45.1	31.4	2.0								0.0
(10.1)	調査対象学年の児童生徒に対する算数・数学の指導として、前年度までに、家庭学習の課題(長期休業の課題を除く)について、評価・指導しましたか	小学校	H25管内	26.6	46.0	23.3	4.1							0.0	
			H24管内	39.6	44.8	13.5	2.0								0.0
			H25全国	56.6	41.4	2.0	0.0								0.0
(9.10)	調査対象学年の児童生徒に対する算数・数学の指導として、前年度までに、家庭学習の課題(長期休業の課題を除く)について、評価・指導しましたか	中学校	H25管内	57.6	36.4	6.1	0.0							0.0	
			H24管内	55.3	38.4	5.9	0.3								0.1
			H25全国	60.3	34.5	5.0	0.1								0.0
(9.1)	調査対象学年の児童生徒に対する算数・数学の指導として、前年度までに、家庭学習の課題(長期休業の課題を除く)について、評価・指導しましたか	小学校	H25管内	44.0	54.0	2.0	0.0							0.0	
			H24管内	47.1	49.0	3.9	0.0								0.0
			H25全国	46.0	42.8	10.8	0.5								0.0
(9.2)	調査対象学年の児童生徒に対する算数・数学の指導として、前年度までに、家庭学習の課題(長期休業の課題を除く)について、評価・指導しましたか	中学校	H25管内	39.4	47.0	12.9	0.6							0.0	
			H24管内	-	-	-	-	-							-
			H25全国	39.4	47.0	12.9	0.6								0.0

【参考】

「1 教科に関する調査」における「 学習指導要領の領域等別平均正答率(小学校)」、「 学習指導要領の領域等別平均正答率(中学校)」の記載及び「 7年間の推移(小学校)」、「 7年間の推移(中学校)」の示し方については、全道・全国の平均正答率との差を次のような基準により表している。

・道(国)と同様	1ポイント未満の範囲内
・道(国)とほぼ同様	1ポイント以上3ポイント未満の範囲内で、 道(国)より高いもの「ほぼ同様(上位)」 道(国)より低いもの「ほぼ同様(下位)」
・道(国)よりやや高い(低い)	3ポイント以上、5ポイント未満の範囲内
・道(国)より高い(低い)	5ポイント以上、7ポイント未満の範囲内
・道(国)より相当高い(低い)	7ポイント以上の範囲