

釧路管内

(P457 ~ P494)

1 教科に関する調査

学習指導要領の領域等別平均正答率(小学校)

教科					全道・全国等との比較						
国語	A	全体	釧路 58.8	北海道 60.4	全国 62.7	秋田 71.7	全道と比較して、「読むこと」は同様、「話すこと・聞くこと」「書くこと」「伝統的な言語文化と国語の特質に関する事項」はほぼ同様(下位)。全国と比較して、「話すこと・聞くこと」「読むこと」は同様、「書くこと」「伝統的な言語文化と国語の特質に関する事項」はやや低い。				
		学習指導要領の領域等					話すこと・聞くこと	書くこと	読むこと	伝統的な言語文化と国語の特質に関する事項	
		釧路管内					43.0	48.3	59.8	58.8	
		北海道(公立)					45.2	50.1	60.5	60.5	
		全国(公立)					43.2	53.0	60.1	62.6	
	秋田(公立)					56.8	64.0	71.7	71.2		
	B	全体	釧路 45.0	北海道 46.4	全国 49.4	秋田 59.1	全道と比較して、「話すこと・聞くこと」は同様、「書くこと」「読むこと」「伝統的な言語文化と国語の特質に関する事項」はほぼ同様(下位)。全国と比較して、全ての領域がやや低い。				
		学習指導要領の領域等					話すこと・聞くこと	書くこと	読むこと	伝統的な言語文化と国語の特質に関する事項	
		釧路管内					61.5	38.9	43.4	59.0	
		北海道(公立)					62.0	40.4	44.9	60.9	
全国(公立)						64.8	43.8	47.9	63.8		
秋田(公立)					72.7	53.6	58.5	74.6			
算数	A	全体	釧路 75.1	北海道 74.9	全国 77.2	秋田 82.8	全道と比較して、全ての領域が同様。全国と比較して、全ての領域がほぼ同様(下位)。				
		学習指導要領の領域					数と計算	量と測定	図形	数量関係	
		釧路管内					78.3	65.9	70.3	81.4	
		北海道(公立)					77.8	65.5	70.4	81.7	
		全国(公立)					80.2	68.3	72.5	83.4	
	秋田(公立)					86.4	73.5	80.2	86.8		
	B	全体	釧路 52.2	北海道 54.0	全国 58.4	秋田 67.1	全道と比較して、「図形」は同様、「数と計算」「量と測定」「数量関係」はほぼ同様(下位)。全国と比較して、「図形」はほぼ同様(下位)。「量と測定」は低く、「数と計算」「数量関係」は相当低い。				
		学習指導要領の領域					数と計算	量と測定	図形	数量関係	
		釧路管内					40.7	49.6	76.7	47.9	
		北海道(公立)					43.5	51.3	77.3	50.1	
全国(公立)						48.3	56.0	79.3	54.9		
秋田(公立)					61.7	63.8	82.7	64.3			

7年間の推移(小学校)

全道との比較	国語A								国語B								算数A								算数B							
	H19	H20	H21	H22	H23	H24	H25	H19	H20	H21	H22	H23	H24	H25	H19	H20	H21	H22	H23	H24	H25	H19	H20	H21	H22	H23	H24	H25				
相当高い																																
高い																																
やや高い																																
ほぼ同様(上位)																																
全道と同様																																
ほぼ同様(下位)																																
やや低い																																
低い																																
相当低い																																

注) は全道と比較した全国の位置を表す。 は当該管内の過去の位置を表し、 は当該管内の今年度の位置を表す。

学習指導要領の領域等別平均正答率(中学校)

教科					全道・全国等との比較						
国語	A	全体	釧路	北海道	全国	秋田	全道と比較して、「話すこと・聞くこと」「読むこと」「伝統的な言語文化と国語の特質に関する事項」はほぼ同様(下位)、「書くこと」はやや低い。全国と比較して、「話すこと・聞くこと」「読むこと」「伝統的な言語文化と国語の特質に関する事項」はほぼ同様(下位)、「書くこと」はやや低い。				
		学習指導要領の領域等					話すこと・聞くこと	書くこと	読むこと	伝統的な言語文化と国語の特質に関する事項	
		釧路管内					76.1	60.1	77.4	76.2	
		北海道(公立)					77.9	63.7	79.3	77.2	
		全国(公立)					77.6	64.5	80.0	77.5	
	秋田(公立)					82.1	73.2	84.8	82.9		
	B	全体	釧路	北海道	全国	秋田	全道と比較して、全ての領域がやや低い。全国と比較して、「読むこと」「伝統的な言語文化と国語の特質に関する事項」はやや低く、「書くこと」は低い。				
		学習指導要領の領域等					話すこと・聞くこと	書くこと	読むこと	伝統的な言語文化と国語の特質に関する事項	
		釧路管内						57.3	62.9	60.9	
		北海道(公立)						61.6	66.4	64.4	
全国(公立)						62.7	67.8	64.6			
秋田(公立)						71.7	74.6	74.6			
数学	A	全体	釧路	北海道	全国	秋田	全道と比較して、「数と式」「図形」はほぼ同様(下位)、「関数」「資料の活用」はやや低い。全国と比較して、全ての領域がやや低い。				
		学習指導要領の領域					数と式	図形	関数	資料の活用	
		釧路管内					68.0	60.5	54.5	43.0	
		北海道(公立)					70.3	63.4	58.1	46.5	
		全国(公立)					72.7	64.6	58.7	46.8	
	秋田(公立)					78.4	70.1	63.4	51.3		
	B	全体	釧路	北海道	全国	秋田	全道と比較して、全ての領域がやや低い。全国と比較して、「図形」はやや低く、「関数」「資料の活用」は低く、「数と式」は相当低い。				
		学習指導要領の領域					数と式	図形	関数	資料の活用	
		釧路管内					33.5	40.7	34.4	36.2	
		北海道(公立)					37.7	44.2	37.9	40.5	
全国(公立)					41.7	44.8	40.0	42.2			
秋田(公立)					47.5	48.5	45.2	51.3			

7年間の推移(中学校)

全道との比較	国語A					国語B					数学A					数学B													
	H19	H20	H21	H22	H23	H24	H25	H19	H20	H21	H22	H23	H24	H25	H19	H20	H21	H22	H23	H24	H25	H19	H20	H21	H22	H23	H24	H25	
相当高い																													
高い																													
やや高い																													
ほぼ同様(上位)																													
全道と同様																													
ほぼ同様(下位)																													
やや低い																													
低い																													
相当低い																													

注) は全道と比較した全国的位置を表す。 は当該管内の過去の位置を表し、 は当該管内の今年度の位置を表す。

2 調査結果のレーダーチャート図

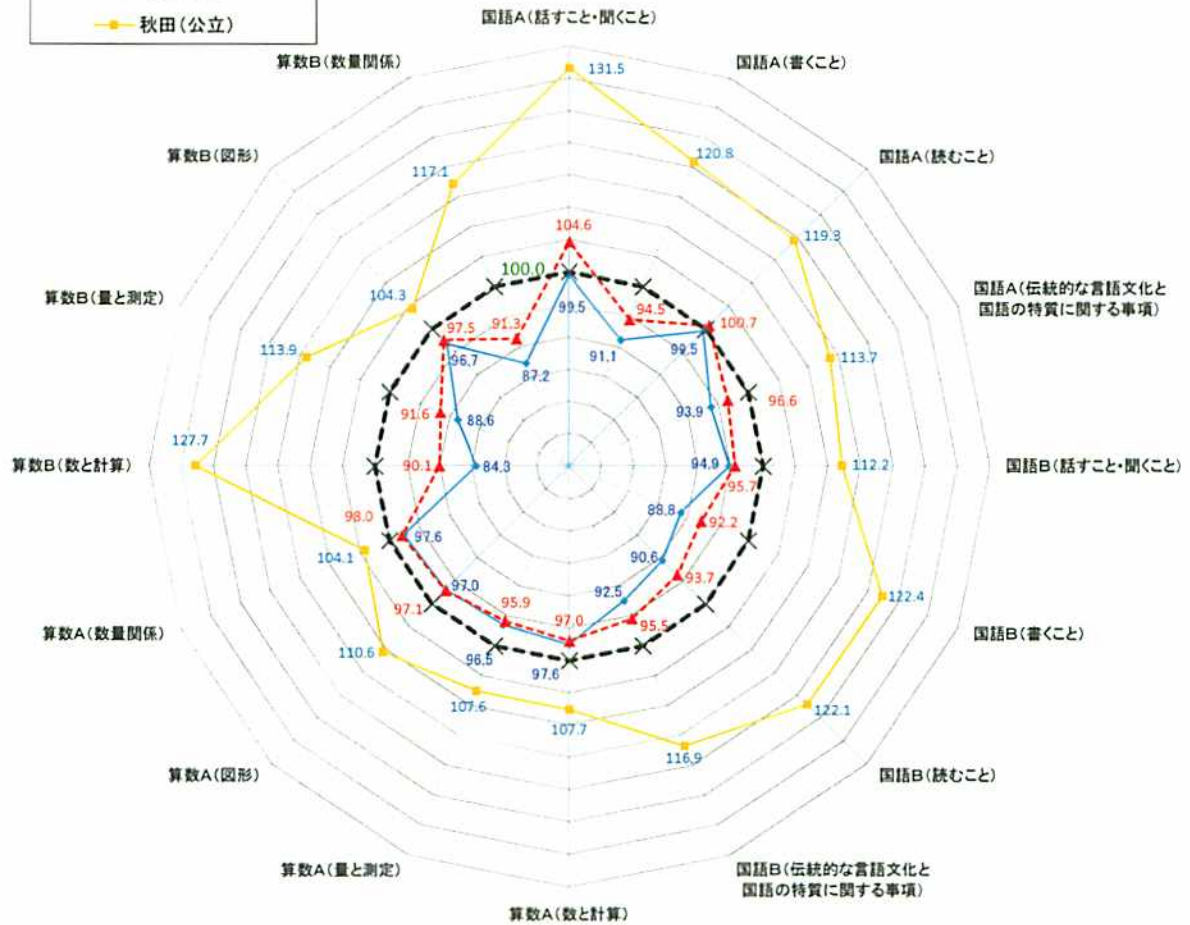
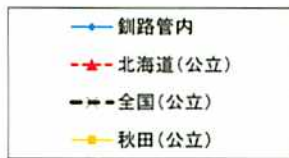
教科全体



	小学校国語A	小学校国語B	小学校算数A	小学校算数B	中学校国語A	中学校国語B	中学校数学A	中学校数学B
釧路管内	93.8	91.1	97.3	89.4	97.4	92.9	93.1	84.8
北海道との差	▲ 2.5	▲ 2.8	0.3	▲ 3.1	▲ 2.1	▲ 5.3	▲ 4.7	▲ 9.4
全国との差	▲ 6.2	▲ 8.9	▲ 2.7	▲ 10.6	▲ 2.6	▲ 7.1	▲ 6.9	▲ 15.2
秋田県との差	▲ 20.6	▲ 28.5	▲ 10.0	▲ 25.5	▲ 9.8	▲ 17.8	▲ 15.1	▲ 29.7

※ 数値は、「それぞれの平均正答率÷全国（公立）の平均正答率×100」で算出

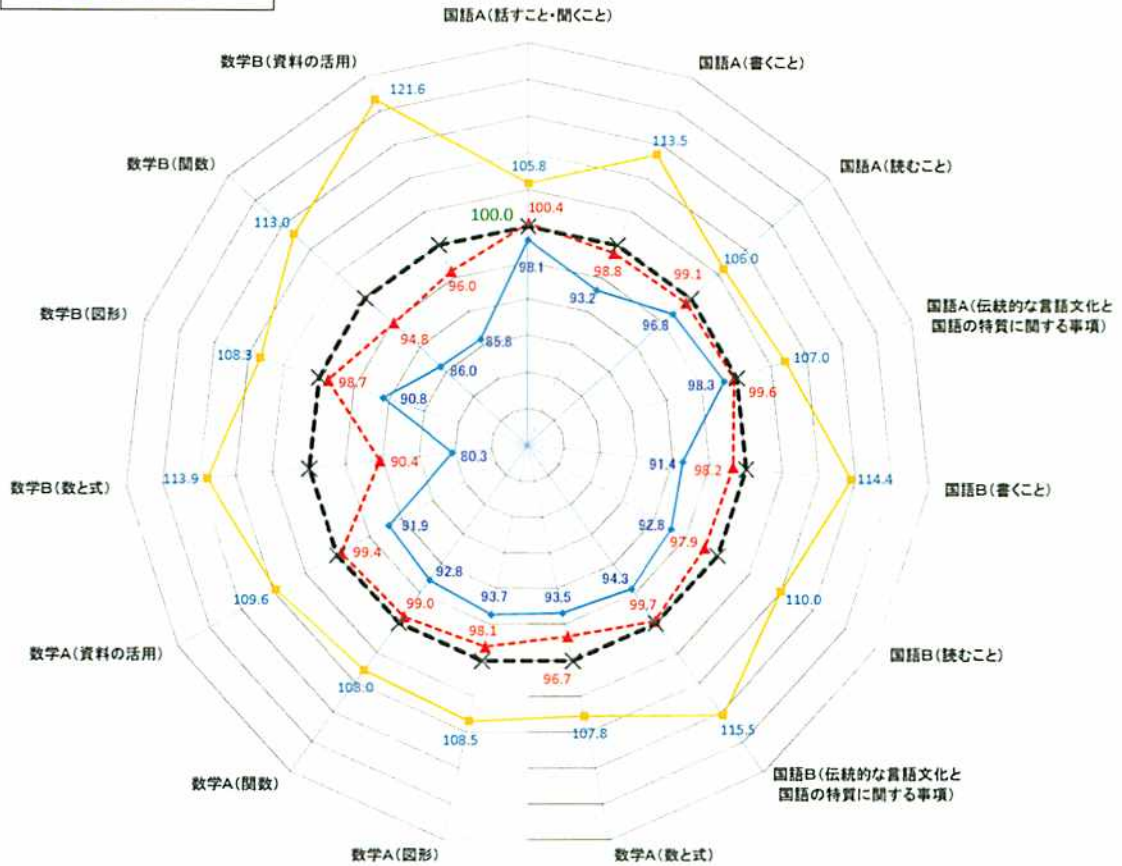
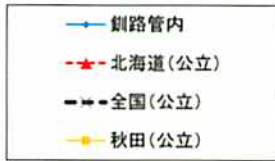
小学校教科全体



	国語A(話すこと・聞くこと)	国語A(書くこと)	国語A(読むこと)	国語A(伝統的な言語文化と国語の特質に関する事項)	国語B(話すこと・聞くこと)	国語B(書くこと)	国語B(読むこと)	国語B(伝統的な言語文化と国語の特質に関する事項)	算数A(数と計算)	算数A(量と測定)	算数A(図形)	算数A(数量関係)	算数B(数と計算)	算数B(量と測定)	算数B(図形)	算数B(数量関係)
釧路管内	99.5	91.1	99.5	93.9	94.9	83.8	90.6	92.5	97.6	96.5	97.0	97.6	84.3	88.6	96.7	87.2
北海道との差	▲ 5.1	▲ 3.4	▲ 1.2	▲ 2.7	▲ 0.8	▲ 3.4	▲ 3.1	▲ 3.0	0.5	0.6	▲ 0.1	▲ 0.4	▲ 5.8	▲ 3.0	▲ 0.8	▲ 4.1
全国との差	▲ 0.5	▲ 8.9	▲ 0.5	▲ 6.1	▲ 5.1	▲ 11.2	▲ 9.4	▲ 7.5	▲ 2.4	▲ 3.5	▲ 3.0	▲ 2.4	▲ 3.5	▲ 15.7	▲ 11.4	▲ 12.8
秋田県との差	▲ 32.0	▲ 29.7	▲ 19.8	▲ 19.8	▲ 17.3	▲ 33.6	▲ 31.5	▲ 24.4	▲ 10.1	▲ 11.1	▲ 13.6	▲ 6.5	▲ 43.4	▲ 25.3	▲ 7.6	▲ 29.9

※ 数値は、「それぞれの平均正答率÷全国(公立)の平均正答率×100」で算出

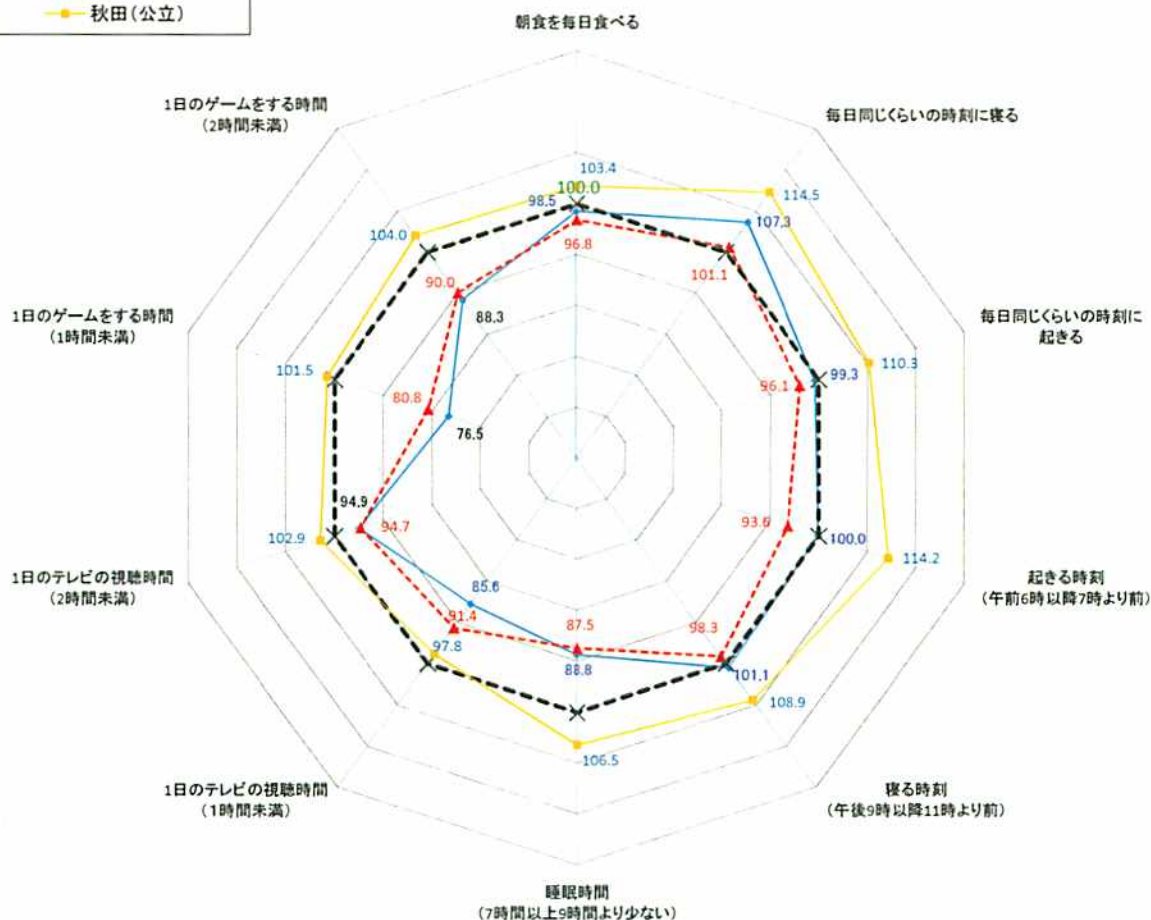
中学校教科全体



	国語A(話すこと・聞くこと)	国語A(書くこと)	国語A(読むこと)	国語A(伝統的な言語文化と国語の特質に関する事項)	国語B(書くこと)	国語B(読むこと)	国語B(伝統的な言語文化と国語の特質に関する事項)	数学A(数と式)	数学A(図形)	数学A(関数)	数学A(資料の活用)	数学B(数と式)	数学B(図形)	数学B(関数)	数学B(資料の活用)
釧路管内	98.1	93.2	96.8	98.3	91.4	92.8	94.3	93.5	93.7	92.8	91.9	80.3	90.8	86.0	85.8
北海道との差	▲2.3	▲5.6	▲2.3	▲1.3	▲6.8	▲5.1	▲5.4	▲3.2	▲4.4	▲6.2	▲7.5	▲10.1	▲7.9	▲8.8	▲10.2
全国との差	▲1.9	▲6.8	▲3.2	▲1.7	▲8.6	▲7.2	▲5.7	▲6.5	▲6.3	▲7.2	▲8.1	▲19.7	▲9.2	▲14.0	▲14.2
秋田県との差	▲7.7	▲20.3	▲9.2	▲8.7	▲23.0	▲17.2	▲21.2	▲14.3	▲14.8	▲15.2	▲17.7	▲33.6	▲17.5	▲27.0	▲35.8

※ 「国語B(話すこと・聞くこと)」については、対象設問がないため、表示していない
 ※ 数値は、「それぞれの平均正答率÷全国(公立)の平均正答率×100」で算出

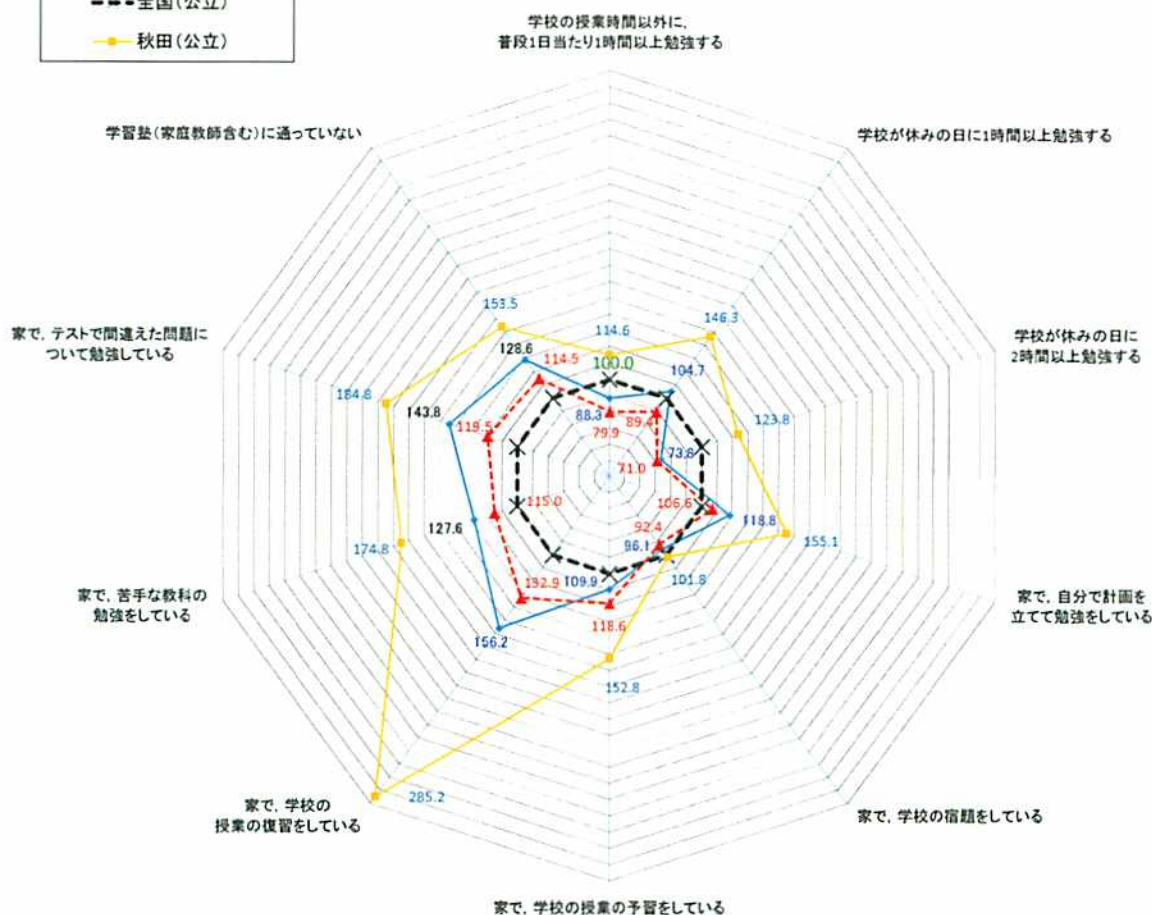
児童質問紙調査(生活習慣)



	朝食を毎日食べる	毎日同じくらいの時刻に寝る	毎日同じくらいの時刻に起きる	(起きる時刻(午前6時以降7時より前))	(寝る時刻(午後9時以降11時より前))	(睡眠時間(7時間以上9時間より少ない))	(1日のゲームをする時間(2時間未満))	(1日のゲームをする時間(1時間未満))	(1日のテレビの視聴時間(2時間未満))	(1日のテレビの視聴時間(1時間未満))	寝る時刻(午後9時以降11時より前)	起きる時刻(午前6時以降7時より前)	毎日同じくらいの時刻に起きる	毎日同じくらいの時刻に寝る	朝食を毎日食べる
釧路管内	98.5	107.3	99.3	100.0	101.1	88.8	85.6	94.9	76.5	88.3	88.3	101.1	107.3	107.3	98.5
北海道との差	1.7	6.2	3.2	6.4	2.8	1.3	▲5.8	0.2	▲4.3	▲1.7	▲1.7	▲1.7	▲1.7	▲1.7	1.7
全国との差	▲1.5	7.3	▲0.7	0.0	1.1	▲11.2	▲14.4	▲5.1	▲23.5	▲11.7	▲11.7	▲11.7	▲11.7	▲11.7	▲1.5
秋田県との差	▲4.9	▲7.2	▲11.0	▲14.2	▲7.8	▲17.7	▲12.2	▲8.0	▲25.0	▲15.7	▲15.7	▲15.7	▲15.7	▲15.7	▲4.9

※ 数値は、「それぞれの児童生徒の割合÷全国(公立)の児童生徒の割合×100」で算出

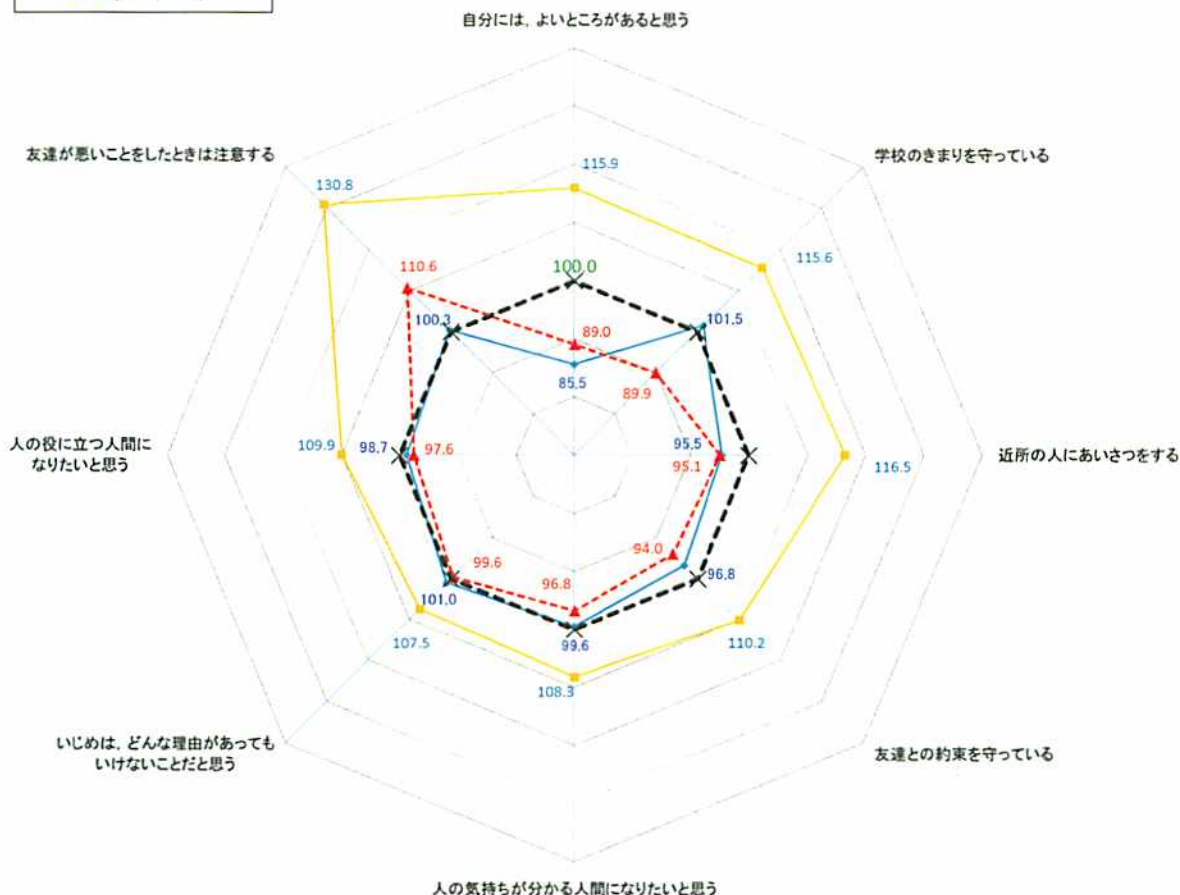
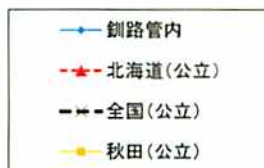
児童質問紙調査(学習時間等)



	学校の授業時間以外に、 普段1時間以上勉強する	学校が休みの日に1時間以上勉強する	学校が休みの日に2時間以上勉強する	家で、自分で計画を立てて勉強をして いる	家で、学校の宿題をしている	家で、学校の授業の予習をしている	家で、学校の授業の復習をしている	家で、苦手な教科の勉強をしている	家で、テストで間違えた問題について 勉強している	学習塾(家庭教師含む)に通って いない
釧路管内	88.3	104.7	73.8	118.8	96.1	109.9	156.2	127.6	143.8	128.6
北海道との差	▲ 8.4	▲ 15.3	▲ 2.8	▲ 12.2	▲ 3.7	▲ 8.7	▲ 23.3	▲ 12.6	▲ 24.3	▲ 14.1
全国との差	▲ 11.7	▲ 4.7	▲ 26.2	▲ 18.8	▲ 3.9	▲ 9.9	▲ 56.2	▲ 27.6	▲ 43.8	▲ 28.6
秋田県との差	▲ 26.3	▲ 41.6	▲ 50.0	▲ 36.3	▲ 5.7	▲ 42.9	▲ 129.0	▲ 47.2	▲ 41.0	▲ 24.9

※ 数値は、「それぞれの児童生徒の割合÷全国(公立)の児童生徒の割合×100」で算出

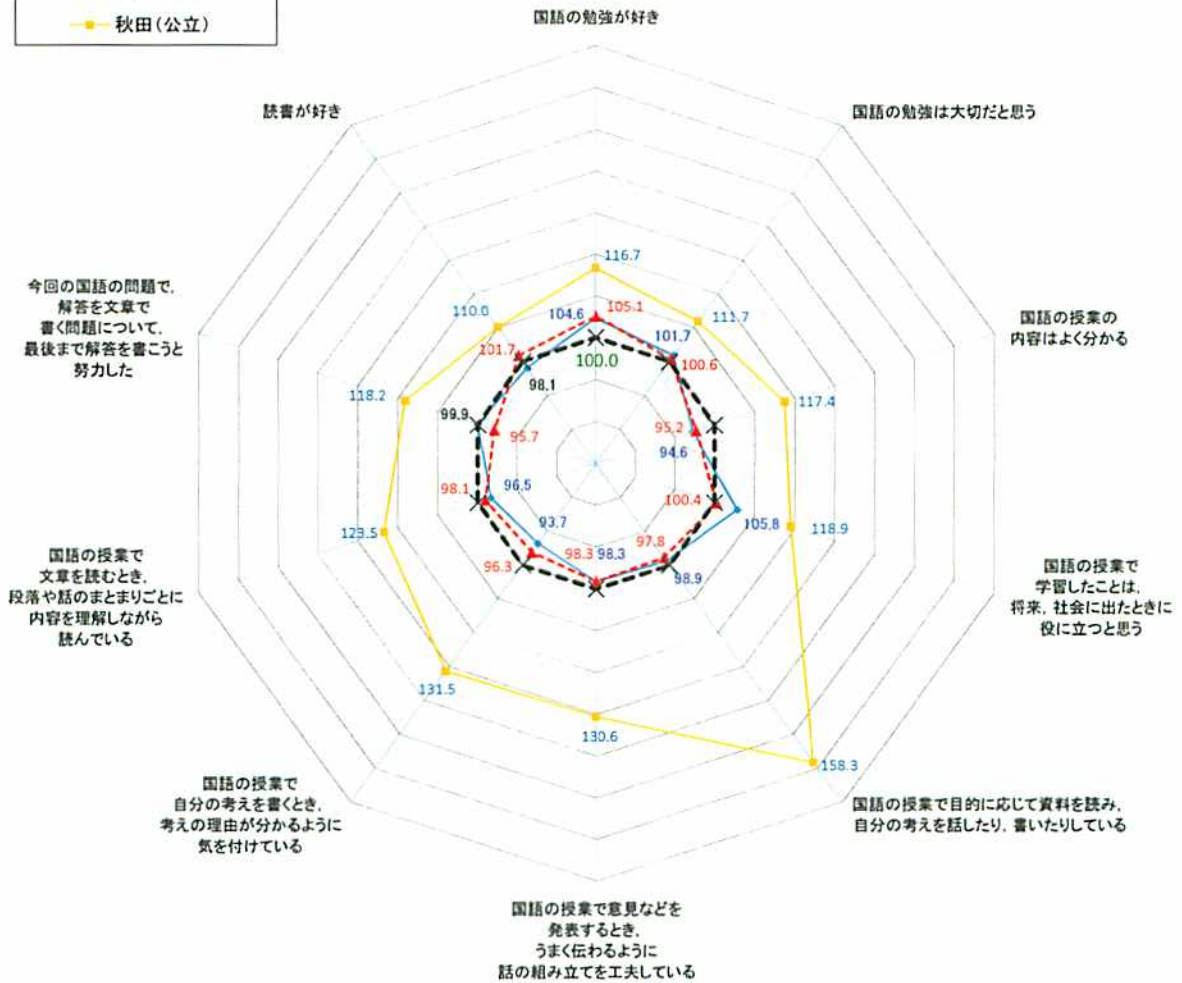
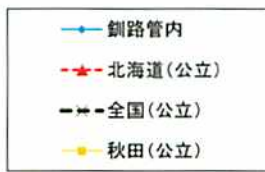
児童質問紙調査(自尊意識、規範意識)



	自分には、よいところがあると思う	学校のきまりを守っている	近所の人にあいさつをする	友達との約束を守っている	人の気持ちが分かる人間になりたいと思う	いじめは、どんな理由があってもいけないことだと思う	人の役に立つ人間になりたいと思う	友達が悪いことをしたときは注意する
釧路管内	85.5	101.5	95.5	96.8	99.6	101.0	98.7	100.3
北海道との差	▲ 3.5	▲ 11.6	▲ 0.4	▲ 2.8	▲ 2.8	▲ 1.4	▲ 1.1	▲ 10.3
全国との差	▲ 14.5	▲ 1.5	▲ 4.5	▲ 3.2	▲ 0.4	▲ 1.0	▲ 1.3	▲ 0.3
秋田県との差	▲ 30.4	▲ 14.1	▲ 21.0	▲ 13.4	▲ 8.7	▲ 6.5	▲ 11.2	▲ 30.5

※ 数値は、「それぞれの児童生徒の割合÷全国（公立）の児童生徒の割合×100」で算出

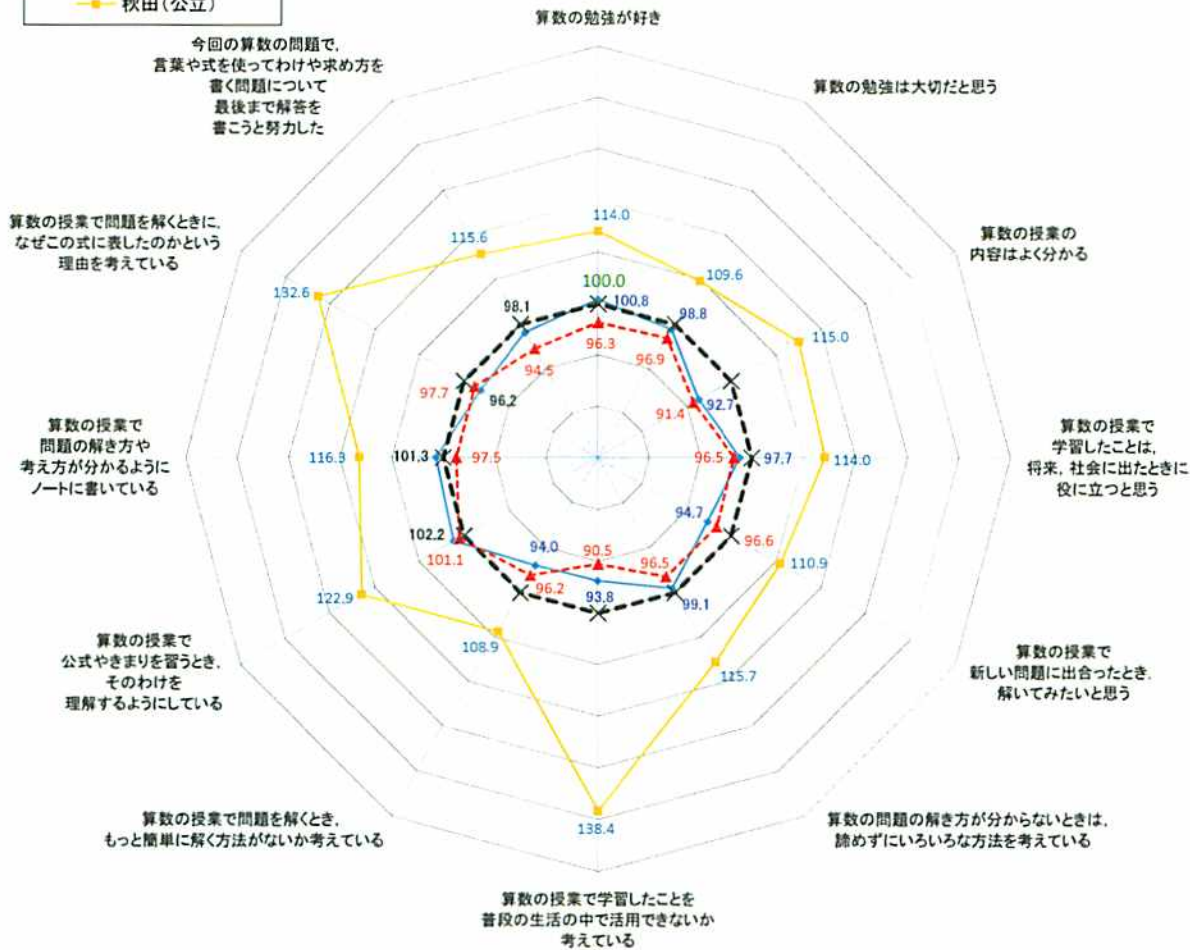
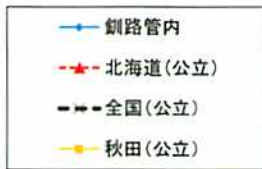
児童質問紙調査(国語の学習)



	国語の勉強が好き	国語の勉強は大切だと思う	国語の授業の内容はよく分かる	国語の授業で学習したことは、将来、社会に出たときに役に立つと思う	国語の授業で自分の考えを話したり、書いて発表するとき、うまく伝えるように話の組み立てを工夫している	国語の授業で自分の考えを書き、考えの理由が分かるように気を付けている	国語の授業で文章を読み、段落や話のまとまりごとに内容を理解しながら読んでいる	今回の国語の問題で、解答を文章で書く問題について、最後まで解答を書こうと努力した	国語の授業で学んだことは、将来、社会に出たときに役に立つと思う	国語の勉強が好きな理由が分かるように気を付けている
釧路管内	104.6	101.7	94.6	105.8	98.9	98.3	93.7	96.5	99.9	98.1
北海道との差	▲ 0.5	▲ 1.1	▲ 0.6	▲ 5.4	▲ 1.1	▲ 0.0	▲ 2.6	▲ 1.6	▲ 4.2	▲ 3.6
全国との差	▲ 4.6	▲ 1.7	▲ 5.4	▲ 5.8	▲ 1.1	▲ 1.7	▲ 6.3	▲ 3.5	▲ 0.1	▲ 1.9
秋田県との差	▲ 12.1	▲ 10.0	▲ 22.8	▲ 13.1	▲ 59.4	▲ 32.3	▲ 37.8	▲ 27.0	▲ 18.3	▲ 11.9

※ 数値は、「それぞれの児童生徒の割合÷全国(公立)の児童生徒の割合×100」で算出

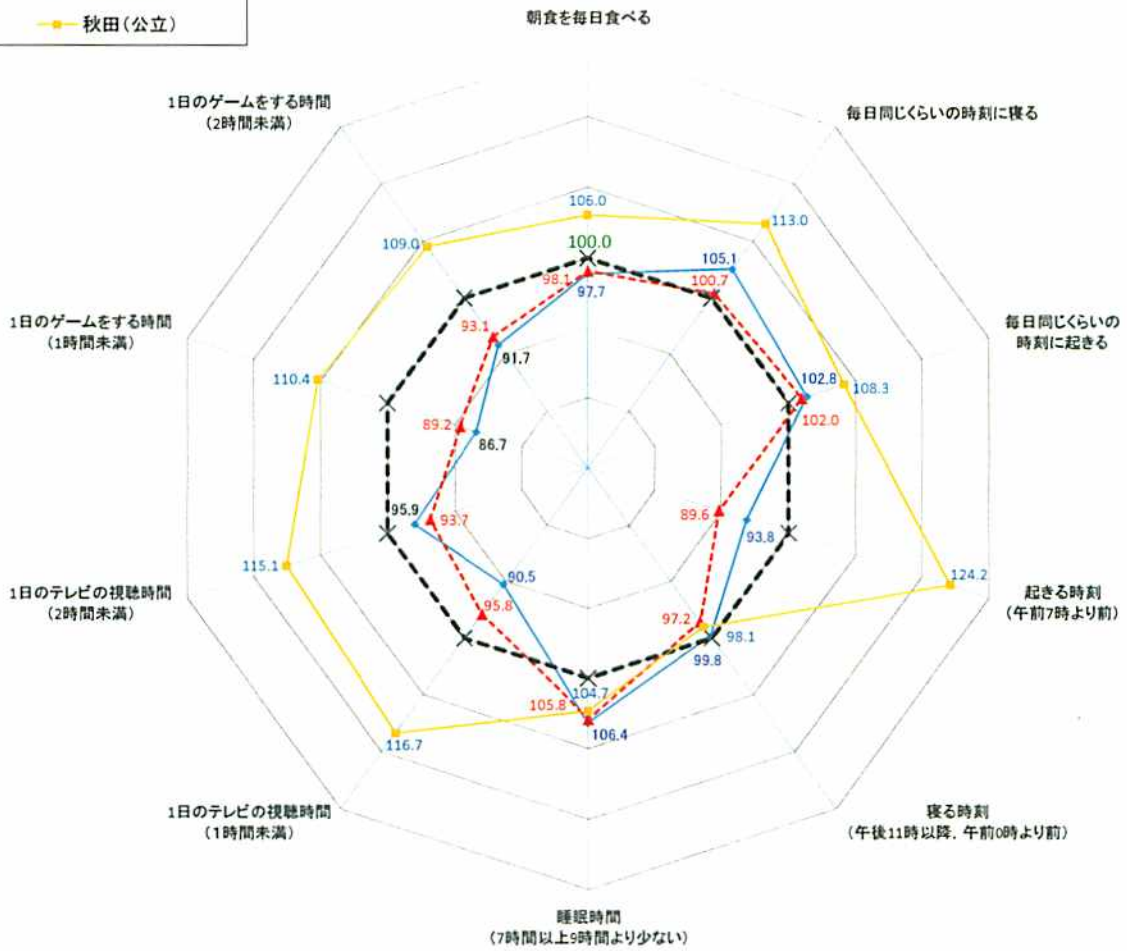
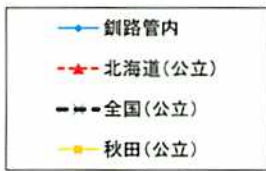
児童質問紙調査(算数の学習)



	算数の勉強が好き	算数の勉強は大切だと思う	算数の授業の内容はよく分かる	算数の授業で学習したことは、将来、社会に出たときに役に立つと思う	算数の授業で新しい問題に出合ったとき、解いてみたいと思う	算数の問題の解き方が分からないときは、諦めずにいろいろな方法を考えている	算数の授業で学習したことを普段の生活の中で活用できないか考えている	算数の授業で問題が解くとき、もっと簡単に解く方法がないか考えている	算数の授業で公式やきまりを習うとき、そのわけを理解するようにしている	算数の授業で問題の解き方や考え方が分かるようにノートに書いている	算数の授業で問題が解くときに、なぜこの式に表したのかという理由を考えている	算数の授業で新しい問題に出合ったとき、解いてみたいと思う	算数の授業で学習したことは、将来、社会に出たときに役に立つと思う
釧路管内	100.8	98.8	92.7	97.7	94.7	99.1	93.8	94.0	102.2	101.3	97.7	98.1	100.8
北海道との差	4.5	1.9	1.3	1.2	▲1.9	2.6	3.3	▲2.2	1.1	3.8	▲1.5	3.6	
全国との差	0.8	▲1.2	▲7.3	▲2.3	▲5.3	▲0.9	▲6.2	▲6.0	2.2	1.3	▲3.8	▲1.9	
秋田県との差	▲13.2	▲10.8	▲22.3	▲16.3	▲16.2	▲16.6	▲44.6	▲14.9	▲20.7	▲15.0	▲36.4	▲17.5	

※ 数値は、「それぞれの児童生徒の割合÷全国（公立）の児童生徒の割合×100」で算出

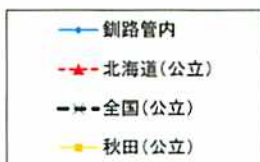
生徒質問紙調査(生活習慣)



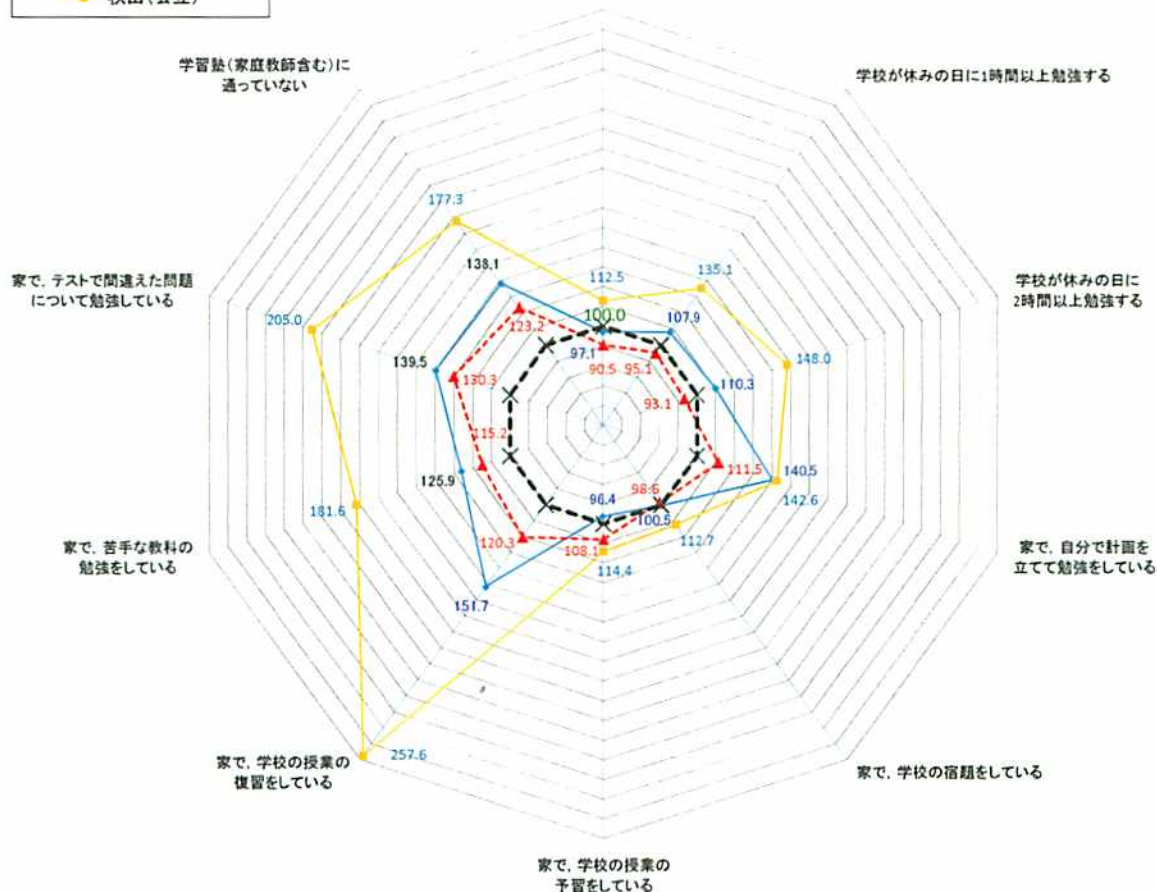
	朝食を毎日食べる	毎日同じくらいの時刻に寝る	毎日同じくらいの時刻に起きる	(起きる時刻 午前7時より前)	(寝る時刻 午後11時以降、午前0時より前)	(睡眠時間 7時間以上9時間より少ない)	1日のテレビの視聴時間 (1時間未満)	1日のテレビの視聴時間 (2時間未満)	1日のゲームをする時間 (1時間未満)	1日のゲームをする時間 (2時間未満)
釧路管内	97.7	105.1	102.8	93.8	99.8	106.4	90.5	95.9	86.7	91.7
北海道との差	▲ 0.4	4.4	0.8	4.2	2.6	0.6	▲ 5.3	2.2	▲ 2.5	▲ 1.4
全国との差	▲ 2.3	5.1	2.8	▲ 6.2	▲ 0.2	6.4	▲ 9.5	▲ 4.1	▲ 13.3	▲ 8.3
秋田県との差	▲ 8.3	▲ 7.9	▲ 5.5	▲ 30.4	1.7	1.7	▲ 26.2	▲ 19.2	▲ 23.7	▲ 17.3

※ 数値は、「それぞれの児童生徒の割合÷全国(公立)の児童生徒の割合×100」で算出

生徒質問紙調査(学習時間等)



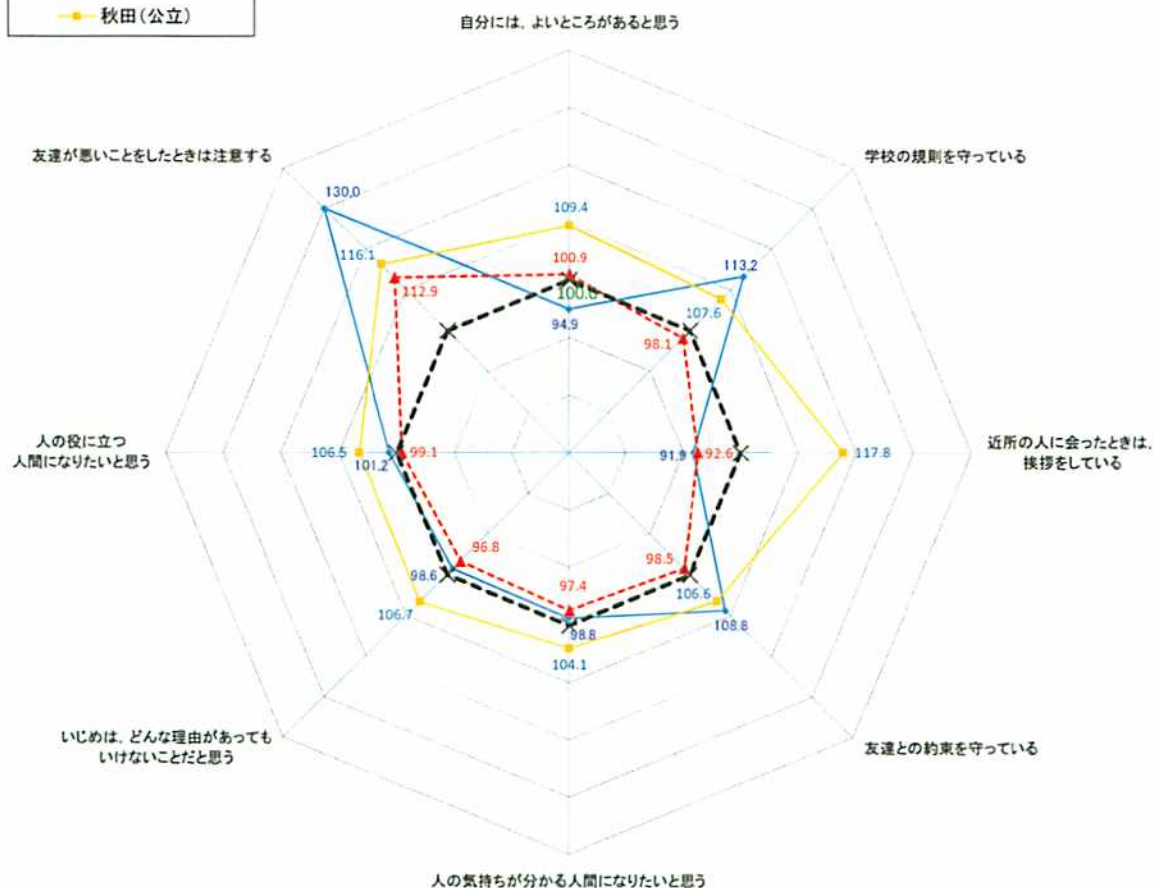
学校の授業時間以外に、
普段1日当たり1時間以上勉強する



	学校の授業時間以外に、 普段1時間以上勉強する	学校が休みの日に1時間以上勉強する	学校が休みの日に2時間以上勉強する	家で、自分で計画を立てて勉強をしている	家で、学校の宿題をしている	家で、学校の授業の予習をしている	家で、学校の授業の復習をしている	家で、苦手な教科の勉強をしている	家で、テストで間違えた問題について勉強している	学習塾(家庭教師含む)に通っていない
釧路管内	97.1	107.9	110.3	140.5	100.5	96.4	151.7	125.9	139.5	138.1
北海道との差	▲ 6.6	▲ 12.8	▲ 17.2	▲ 29.0	▲ 1.9	▲ 11.7	▲ 31.4	▲ 10.7	▲ 9.2	▲ 14.9
全国との差	▲ 2.9	▲ 7.9	▲ 10.3	▲ 40.5	▲ 0.5	▲ 3.6	▲ 51.7	▲ 25.9	▲ 39.5	▲ 38.1
秋田県との差	▲ 15.4	▲ 27.2	▲ 37.7	▲ 2.1	▲ 12.2	▲ 18.0	▲ 105.9	▲ 55.7	▲ 65.5	▲ 39.2

※ 数値は、「それぞれの児童生徒の割合÷全国(公立)の児童生徒の割合×100」で算出

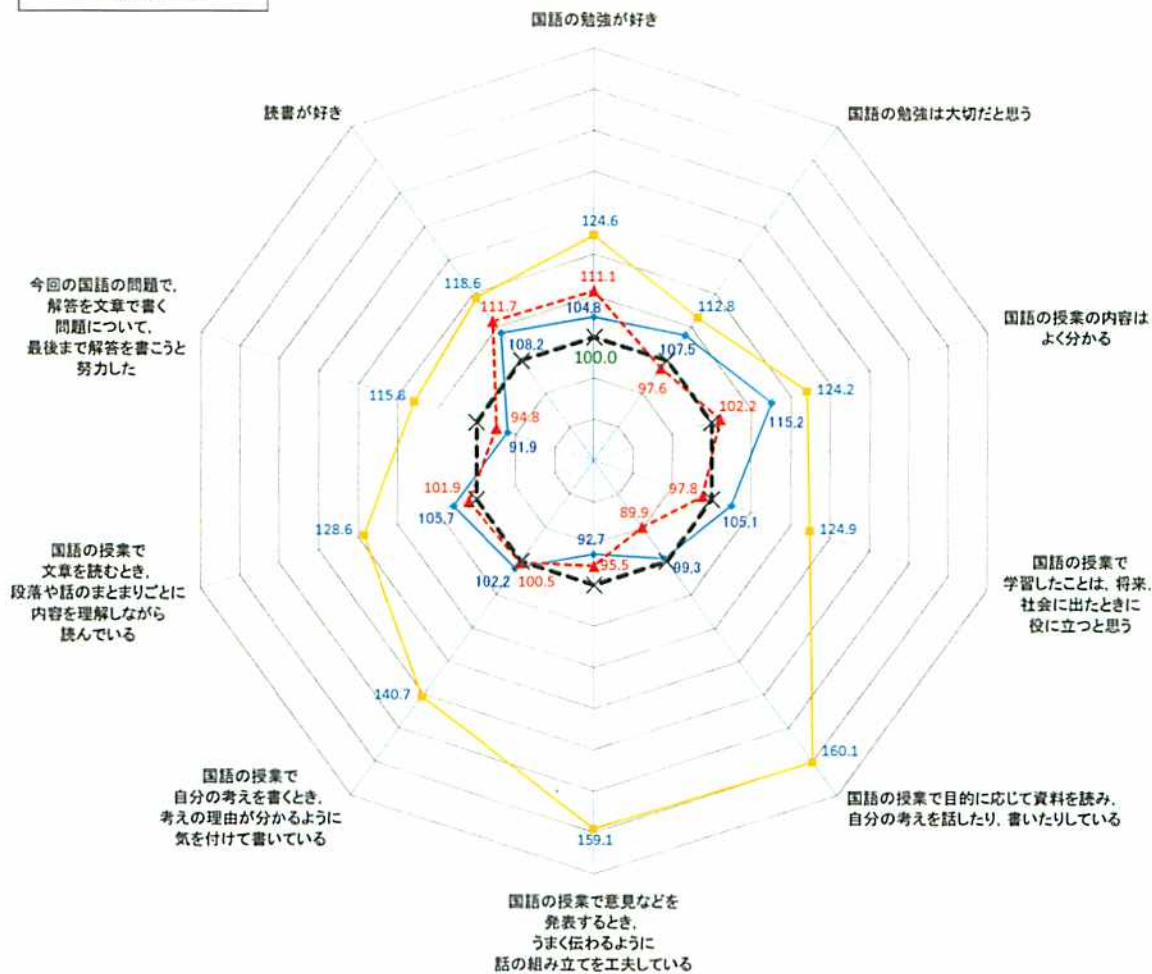
生徒質問紙調査(自尊意識、規範意識)



	自分には、よいところがあると思う	学校の規則を守っている	近所の人に会ったときは、挨拶をしている	友達との約束を守っている	人の気持ちが分かる人間になりたいと思う	いじめは、どんな理由があってもいけないことだと思う	人の役に立つ人間になりたいと思う	友達が悪いことをしたときは注意する
釧路管内	94.9	113.2	91.9	108.8	98.8	98.6	101.2	130.0
北海道との差	▲ 6.0	15.1	▲ 0.7	10.3	1.4	1.8	2.1	17.1
全国との差	▲ 5.1	13.2	▲ 8.1	8.8	▲ 1.2	▲ 1.4	1.2	30.0
秋田県との差	▲ 14.5	5.6	▲ 25.9	2.2	▲ 5.3	▲ 8.1	▲ 5.3	13.9

※ 数値は、「それぞれの児童生徒の割合÷全国(公立)の児童生徒の割合×100」で算出

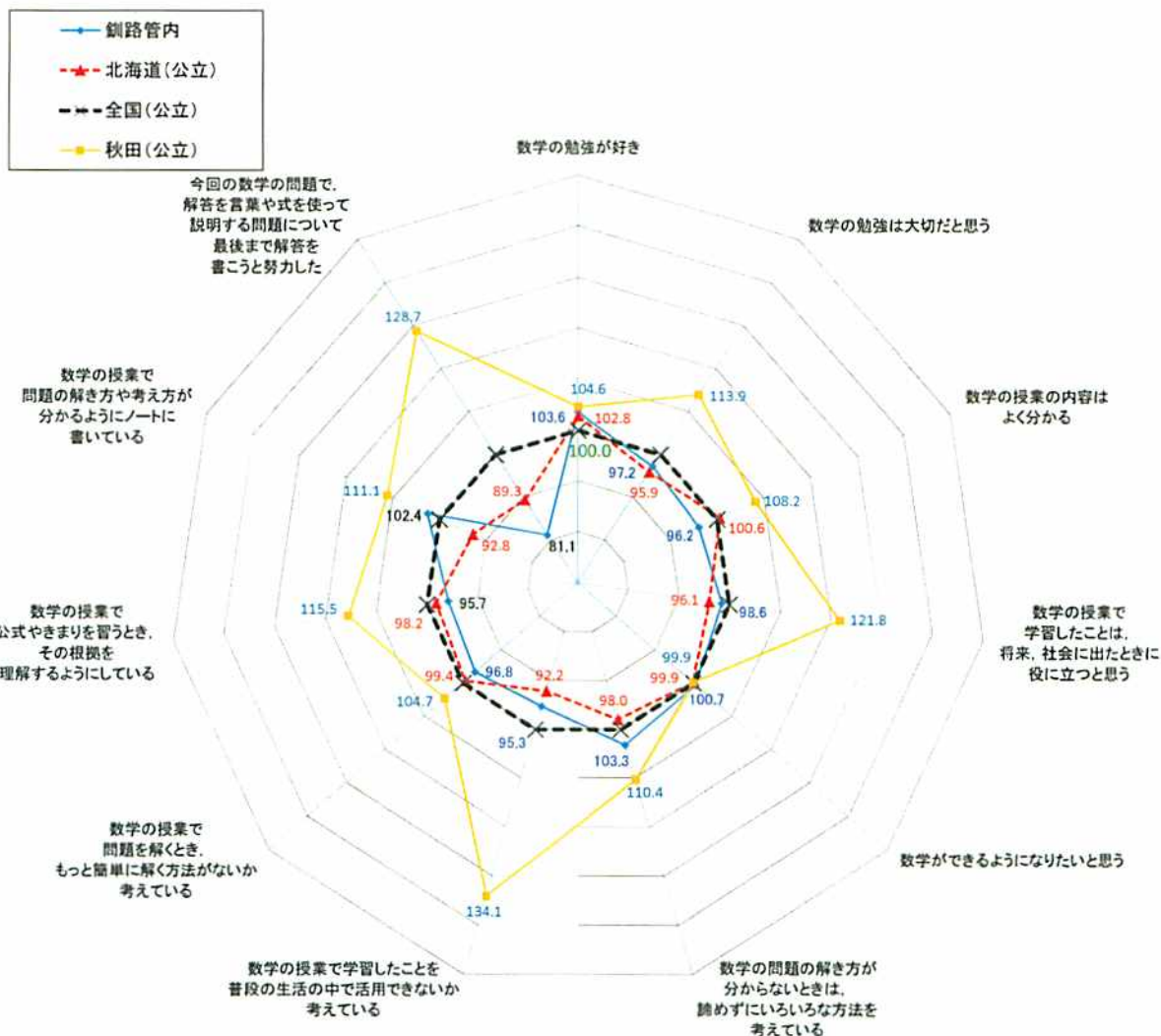
生徒質問紙調査(国語の学習)



	国語の勉強が好き	国語の勉強は大切だと思う	国語の授業の内容はよく分かる	国語の授業で学習したことは、将来、社会に出たときに役に立つと思う	国語の授業で目的に応じて資料を読み、自分の考えを話したり、書いたりしている	国語の授業で意見などを発表するとき、うまく伝えるように話の組み立てを工夫している	国語の授業で自分の考えを書くと、考えの理由が分かるように気を付けて書いている	国語の授業で文章を読むとき、段落や話のまもりごとに内容を理解しながら読んでいる	今回の国語の問題で、解答を文章で書く問題について、最後まで解答を書こうと努力した	読書が好き
釧路管内	104.8	107.5	115.2	105.1	99.3	92.7	102.2	105.7	91.9	108.2
北海道との差	▲ 6.3	9.9	13.0	7.3	9.4	▲ 2.8	1.7	3.8	▲ 2.9	▲ 3.5
全国との差	4.8	7.5	15.2	5.1	▲ 0.7	▲ 7.3	2.2	5.7	▲ 8.1	8.2
秋田県との差	▲ 19.8	▲ 5.3	▲ 9.0	▲ 19.8	▲ 60.8	▲ 66.4	▲ 38.5	▲ 22.9	▲ 23.9	▲ 10.4

※ 数値は、「それぞれの児童生徒の割合÷全国(公立)の児童生徒の割合×100」で算出

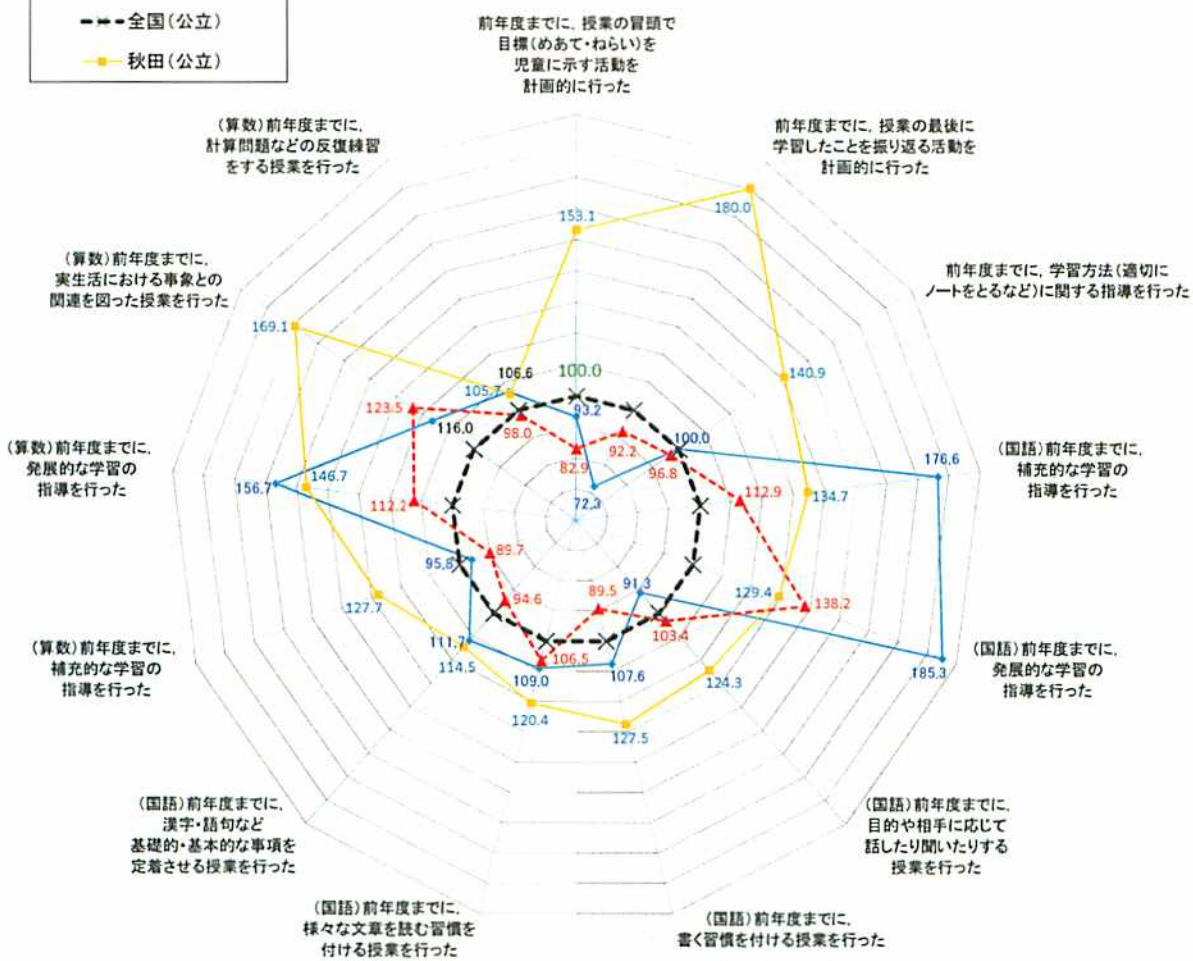
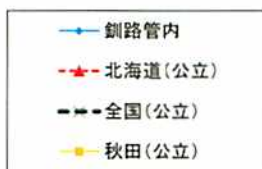
生徒質問紙調査(数学の学習)



	数学の勉強が好き	数学の勉強は大切だと思う	数学の授業の内容がよく分かる	数学の授業で学習したことは、将来、社会に出たときに役に立つと思う	数学ができるようになりたいと思う	数学の問題の解き方が分からないときは、諦めずにいろいろな方法を考えている	数学の授業で学習したことを普段の生活の中で活用できないか考えている	数学の授業で問題を解くとき、もっと簡単に解く方法がないか考えている	数学の授業で公式やきまりを習うとき、その根拠を理解するようにしている	数学の授業で問題の解き方や考え方が分かるようにノートに書いている	今回の数学の問題で、解答を言葉や式を使って説明する問題について最後まで解答を書こうと努力した
釧路管内	103.6	97.2	96.2	98.6	100.7	103.3	95.3	96.8	95.7	102.4	81.1
北海道との差	0.8	1.3	▲ 4.4	2.5	0.8	5.3	3.1	▲ 2.6	▲ 2.5	9.6	▲ 8.2
全国との差	3.6	▲ 2.8	▲ 3.8	▲ 1.4	0.7	3.3	▲ 4.7	▲ 3.2	▲ 4.3	2.4	▲ 18.9
秋田県との差	▲ 1.0	▲ 16.7	▲ 12.0	▲ 23.2	0.8	▲ 7.1	▲ 38.8	▲ 7.9	▲ 19.8	▲ 8.7	▲ 47.6

※ 数値は、「それぞれの児童生徒の割合÷全国（公立）の児童生徒の割合×100」で算出

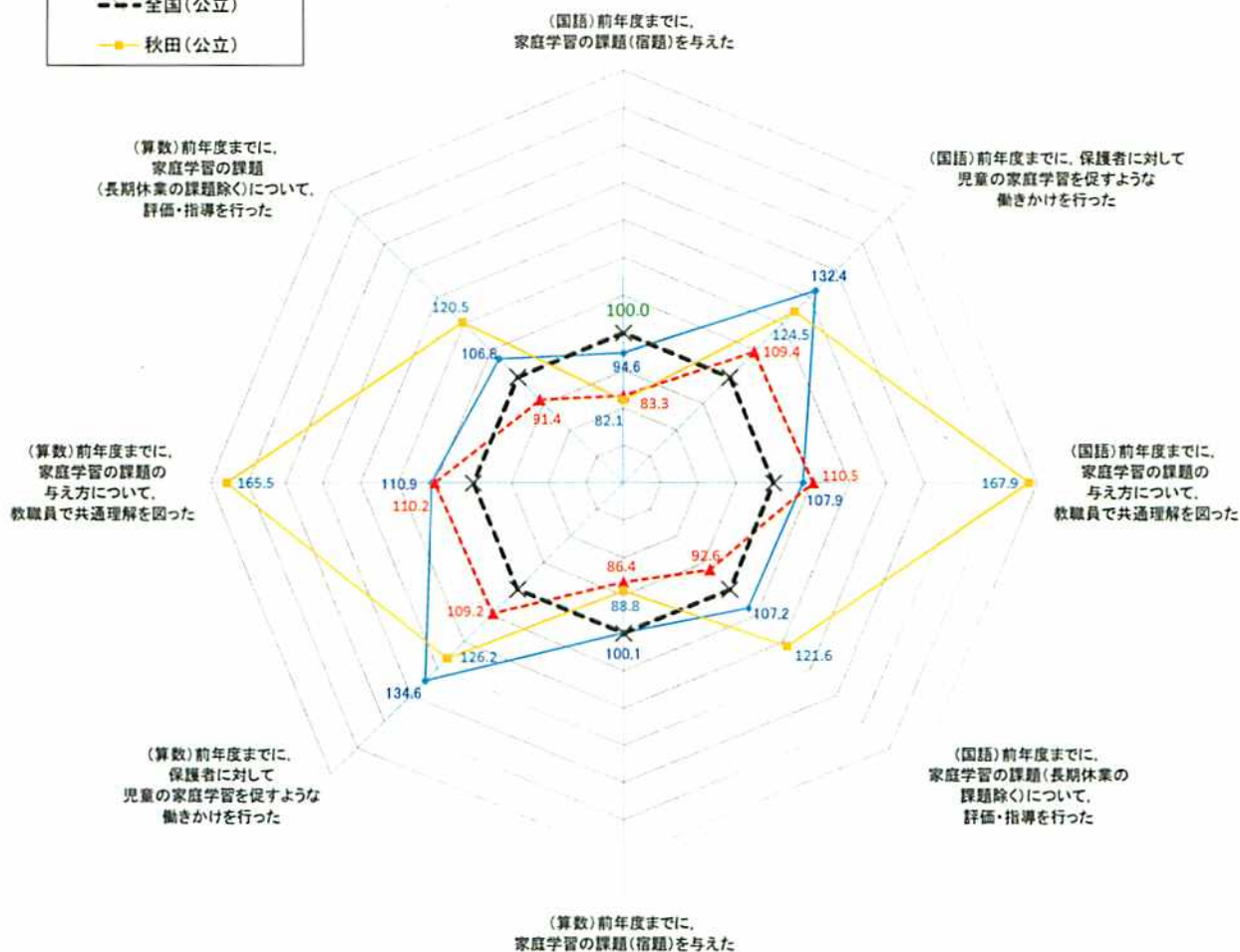
学校質問紙調査(小学校:指導方法)



	前年度までに、授業の冒頭で目標(めあて・ねらい)を児童に示す活動を計画的に行った	前年度までに、授業の最後に学習したことを振り返る活動を計画的に行った	前年度までに、学習方法(適切にノートをとるなど)に関する指導を行った	(国語)前年度までに、発展的な学習の指導を行った	(国語)前年度までに、漢字・語句など、目的や相手に応じて話したり聞いたりする授業を行った	(国語)前年度までに、書く習慣を付ける授業を行った	(国語)前年度までに、様々な文章を読む習慣を付ける授業を行った	(国語)前年度までに、漢字・語句など基礎的・基本的な事項を定着させる授業を行った	(算数)前年度までに、発展的な学習の指導を行った	(算数)前年度までに、実生活における事象との関連を図った授業を行った	(算数)前年度までに、計算問題などの反復練習をする授業を行った
釧路管内	93.2	72.3	100.0	176.6	185.3	91.3	107.6	109.0	111.7	95.8	156.7
北海道との差	10.3	▲19.9	3.2	63.7	47.1	▲12.1	18.1	2.5	17.1	6.1	44.5
全国との差	▲6.8	▲27.7	0.0	76.6	85.3	▲8.7	7.6	9.0	11.7	▲4.2	56.7
秋田県との差	▲59.9	▲107.7	▲40.9	41.9	55.9	▲33.0	▲19.9	▲11.4	▲2.8	▲31.9	10.0

※ 数値は、「それぞれの学校の割合÷全国(公立)の学校の割合×100」で算出

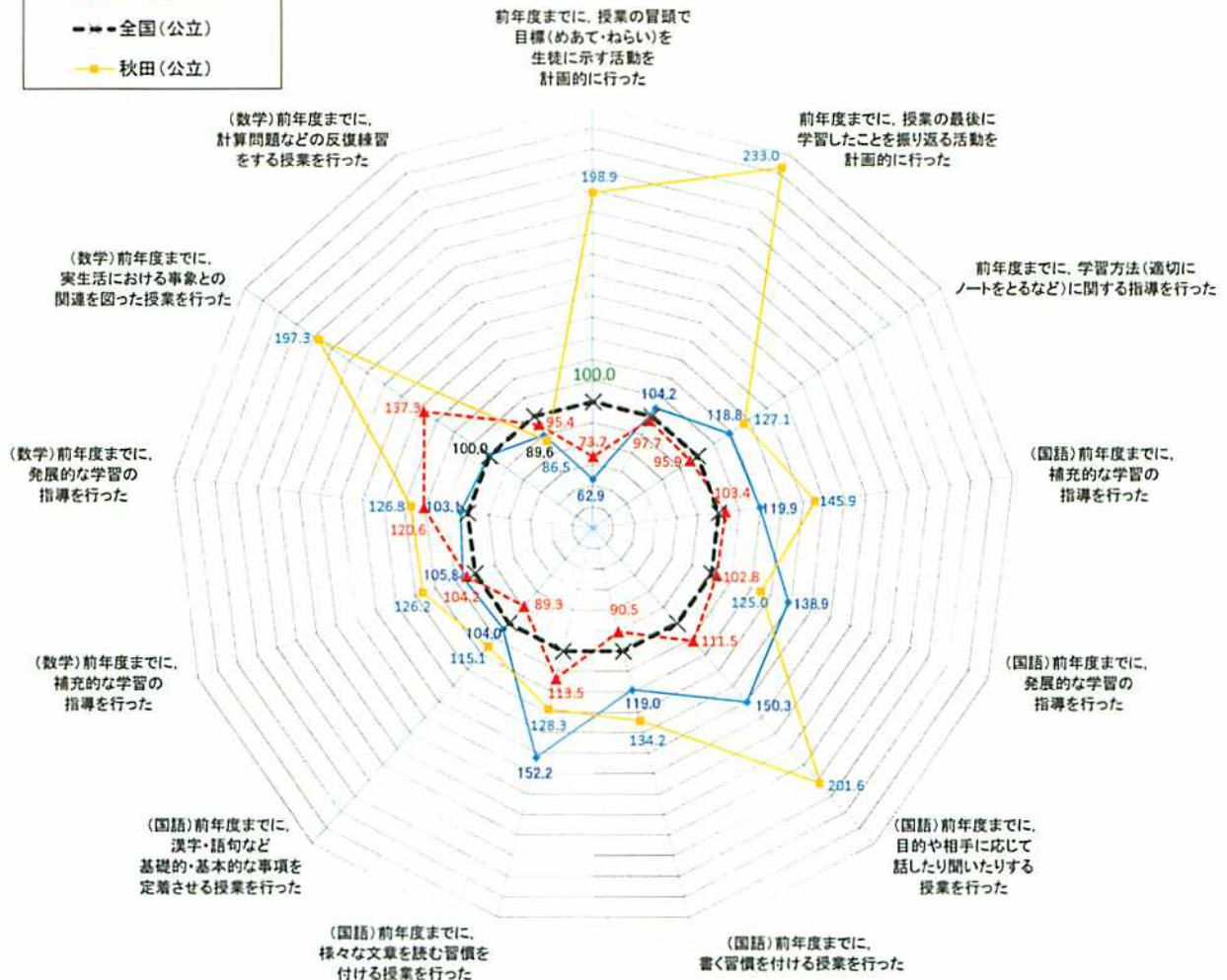
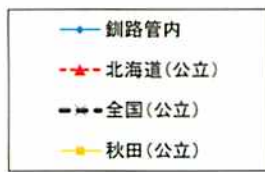
学校質問紙調査(小学校:家庭学習)



	題(国語)前年度までに、家庭学習の課題(宿題)を与えた	けて児童の家庭学習を促すような働きかけを行った	解題の与え方について、教職員で共通理解を行った	評価・指導を行った	題(算数)前年度までに、家庭学習の課題(宿題)を与えた	けて児童の家庭学習を促すような働きかけを行った	解題の与え方について、教職員で共通理解を行った	評価・指導を行った
釧路管内	94.6	132.4	107.9	107.2	100.1	134.6	110.9	106.8
北海道との差	11.3	23.0	▲2.6	14.6	13.7	25.4	0.7	15.4
全国との差	▲5.4	32.4	7.9	7.2	0.1	34.6	10.9	6.8
秋田県との差	12.5	7.9	▲60.0	▲14.4	11.3	8.4	▲54.6	▲13.7

※ 数値は、「それぞれの学校の割合÷全国(公立)の学校の割合×100」で算出

学校質問紙調査(中学校:指導方法)

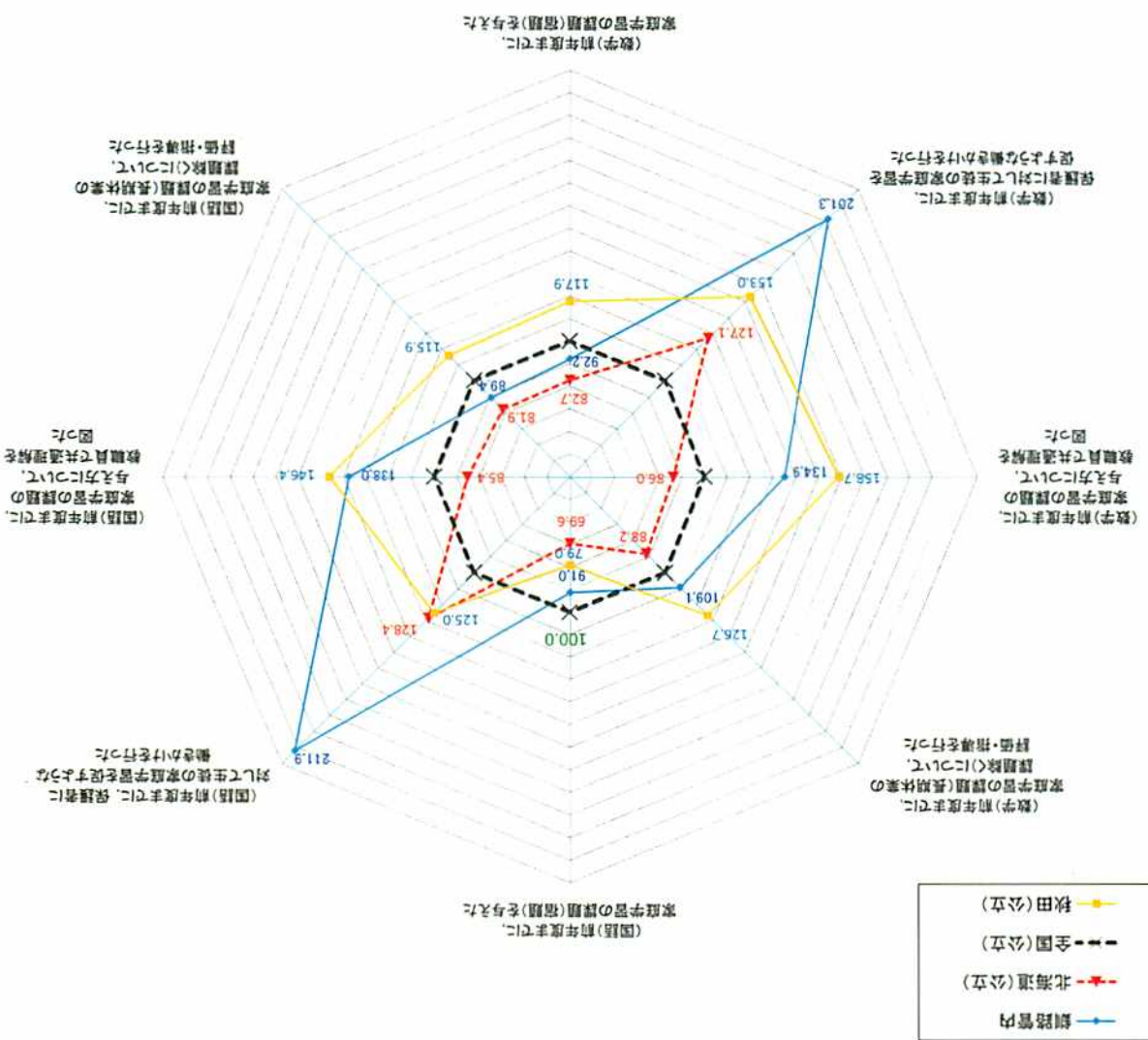


	前年度までに、 あて・ねらいを 示す活動を計 画的に行った	前年度までに、 振り返る活動 を計画的に行 った	前年度までに、 学習方法(適切 にノートをと るなど)に関 する指導を行 った	(国語)前年度 までに、補充 的な学習の指 導を行った	(国語)前年度 までに、発展 的な学習の指 導を行った	(国語)前年度 までに、漢字 ・語句など基 礎的・基本的 な事項を定着 させる授業を 行った	(国語)前年度 までに、様々 な文章を読む 習慣を付ける 授業を行った	(国語)前年度 までに、書く 習慣を付ける 授業を行った	(数学)前年度 までに、発展 的な学習の指 導を行った	(数学)前年度 までに、実生 活における事 象との関連を 図った授業を 行った	(数学)前年度 までに、計算 問題などの反 復練習をする 授業を行った
釧路管内	62.9	104.2	118.8	119.9	138.9	150.3	119.0	152.2	104.0	105.8	100.0
北海道との差	▲10.8	▲6.5	▲22.9	▲16.5	▲36.1	▲38.8	▲28.5	▲38.7	▲14.7	▲1.6	▲5.8
全国との差	▲37.1	▲4.2	▲18.8	▲19.9	▲38.9	▲50.3	▲19.0	▲52.2	▲4.0	▲5.8	▲0.0
秋田県との差	▲136.0	▲128.8	▲8.3	▲26.0	▲13.9	▲51.3	▲15.2	▲23.9	▲11.1	▲20.4	▲97.3

※ 数値は、「それぞれの学校の割合÷全国(公立)の学校の割合×100」で算出

※ 数値は、「それぞれの学校の割合÷全国（公立）の学校の割合×100」で算出

秋田県との差	120											
全国との差	▲90											
北海道との差	21.4	83.5	52.6	7.5	9.5	74.2	48.9	20.9				
道管内	91.0	211.9	138.0	89.4	92.2	201.3	134.9	109.1				
国語	国語の授業を （国）を国語	国語の授業を （国）を国語	国語の授業を （国）を国語	国語の授業を （国）を国語	国語の授業を （国）を国語	国語の授業を （国）を国語	国語の授業を （国）を国語	国語の授業を （国）を国語	国語の授業を （国）を国語	国語の授業を （国）を国語	国語の授業を （国）を国語	国語の授業を （国）を国語
算数	算数の授業を （算）を算数	算数の授業を （算）を算数	算数の授業を （算）を算数	算数の授業を （算）を算数	算数の授業を （算）を算数	算数の授業を （算）を算数	算数の授業を （算）を算数	算数の授業を （算）を算数	算数の授業を （算）を算数	算数の授業を （算）を算数	算数の授業を （算）を算数	算数の授業を （算）を算数
理科	理科の授業を （理）を理科	理科の授業を （理）を理科	理科の授業を （理）を理科	理科の授業を （理）を理科	理科の授業を （理）を理科	理科の授業を （理）を理科	理科の授業を （理）を理科	理科の授業を （理）を理科	理科の授業を （理）を理科	理科の授業を （理）を理科	理科の授業を （理）を理科	理科の授業を （理）を理科
社会	社会の授業を （社）を社会	社会の授業を （社）を社会	社会の授業を （社）を社会	社会の授業を （社）を社会	社会の授業を （社）を社会	社会の授業を （社）を社会	社会の授業を （社）を社会	社会の授業を （社）を社会	社会の授業を （社）を社会	社会の授業を （社）を社会	社会の授業を （社）を社会	社会の授業を （社）を社会
家庭学習	家庭学習の授業を （家）を家庭学習	家庭学習の授業を （家）を家庭学習	家庭学習の授業を （家）を家庭学習	家庭学習の授業を （家）を家庭学習	家庭学習の授業を （家）を家庭学習	家庭学習の授業を （家）を家庭学習	家庭学習の授業を （家）を家庭学習	家庭学習の授業を （家）を家庭学習	家庭学習の授業を （家）を家庭学習	家庭学習の授業を （家）を家庭学習	家庭学習の授業を （家）を家庭学習	家庭学習の授業を （家）を家庭学習
その他	その他の授業を （他）をその他	その他の授業を （他）をその他	その他の授業を （他）をその他	その他の授業を （他）をその他	その他の授業を （他）をその他	その他の授業を （他）をその他	その他の授業を （他）をその他	その他の授業を （他）をその他	その他の授業を （他）をその他	その他の授業を （他）をその他	その他の授業を （他）をその他	その他の授業を （他）をその他

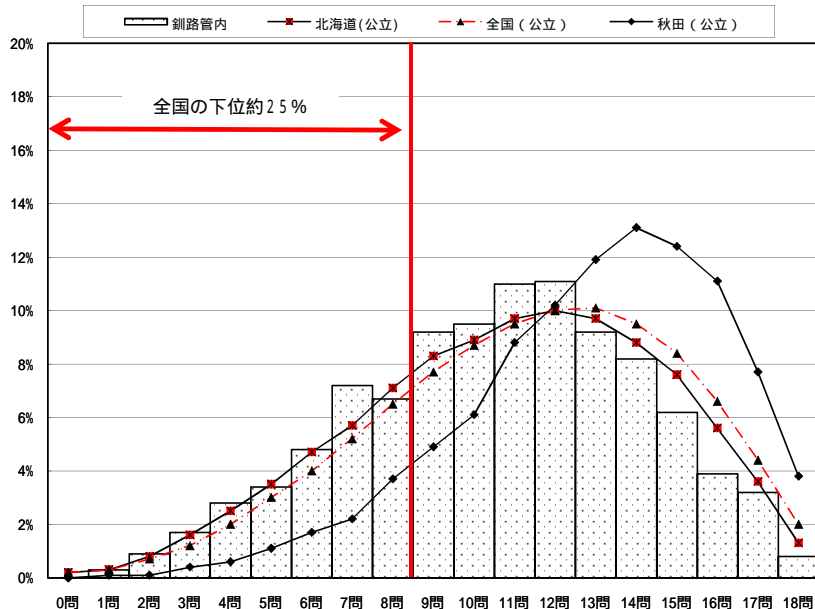


学校質問紙調査(中学校:家庭学習)

3 正答数の状況(下位層の割合)

小学校国語A

	児童数	平均正答数	平均正答率(%)	中央値	標準偏差
釧路管内	1,955	10.6 / 18	58.8	11.0	3.5
北海道(公立)	43,571	10.9 / 18	60.4	11.0	3.7
全国(公立)	1,108,245	11.3 / 18	62.7	12.0	3.7
秋田(公立)	8,178	12.9 / 18	71.7	13.0	3.2



全国の下位約25%は、8問以下の正答数（正答率は44.4%以下）。
 釧路管内は、この層に属する児童の割合が27.8%となっており、全道と比較するとわずかに多く、全国と比較するとやや多く、上位県と比較すると大幅に多い。

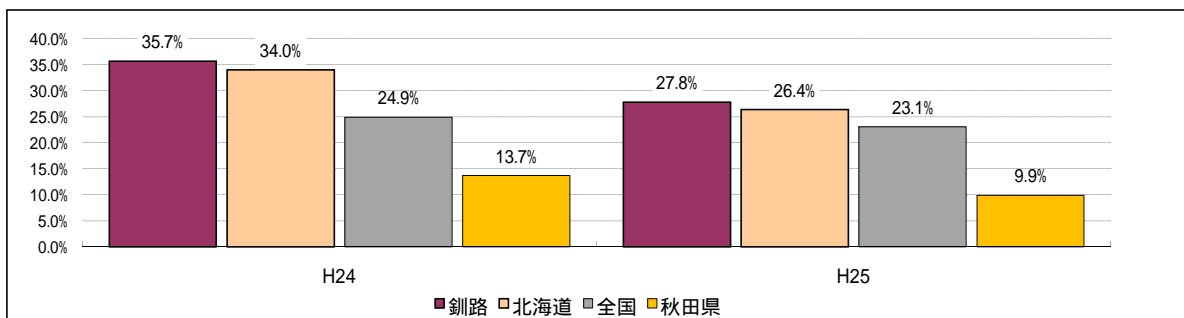
正答数 (児童の割合(%))				
正答数 (正答率)	釧路	北海道	全国	秋田
0問 (0.0%)	0.0	0.2	0.2	0.0
1問 (5.6%)	0.3	0.3	0.3	0.1
2問 (11.1%)	0.9	0.8	0.7	0.1
3問 (16.7%)	1.7	1.6	1.2	0.4
4問 (22.2%)	2.8	2.5	2.0	0.6
5問 (27.8%)	3.4	3.5	3.0	1.1
6問 (33.3%)	4.8	4.7	4.0	1.7
7問 (38.9%)	7.2	5.7	5.2	2.2
8問 (44.4%)	6.7	7.1	6.5	3.7
9問 (50.0%)	9.2	8.3	7.7	4.9
10問 (55.6%)	9.5	8.9	8.7	6.1
11問 (61.1%)	11.0	9.7	9.5	8.8
12問 (66.7%)	11.1	10.0	10.0	10.2
13問 (72.2%)	9.2	9.7	10.1	11.9
14問 (77.8%)	8.2	8.8	9.5	13.1
15問 (83.3%)	6.2	7.6	8.4	12.4
16問 (88.9%)	3.9	5.6	6.6	11.1
17問 (94.4%)	3.2	3.6	4.4	7.7
18問 (100.0%)	0.8	1.3	2.0	3.8

8問以下の割合	27.8	26.4	23.1	9.9
---------	------	------	------	-----

全国の下位約25%と同じ正答数の範囲に属する全道の児童生徒の割合を比較した。

児童生徒の割合は、小数第2位以下を四捨五入しているため、合計しても100にならない場合がある。

全国の下位約25%に含まれる児童の割合

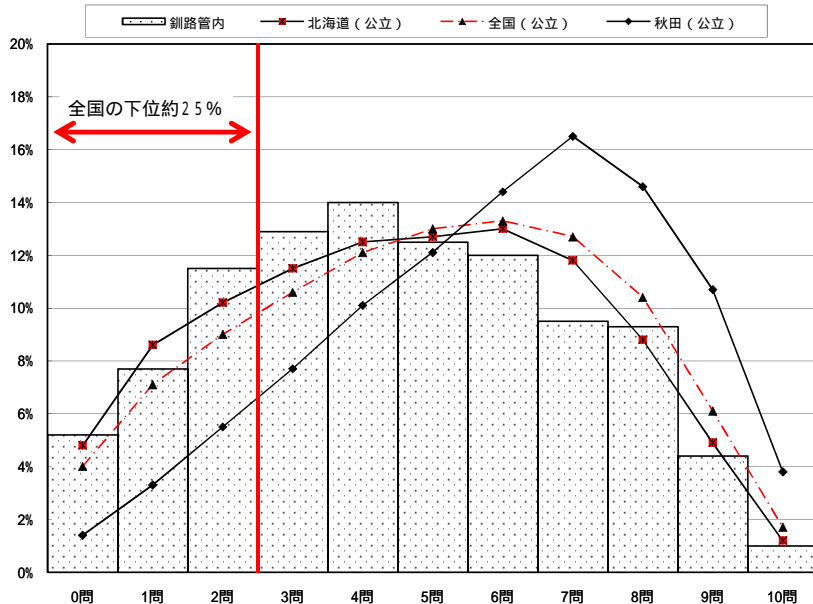


	全国の下位約25%以下となる正答数	釧路管内			
		北海道との比較	全国との比較	秋田県との比較	
H24	17問中12問以下 (全国 24.9%)	35.7%	1.7 多い	10.8 多い	22.0 多い
H25	18問中8問以下 (全国 23.1%)	27.8%	1.4 多い	4.7 多い	17.9 多い

小学校国語B

	児童数	平均正答数	平均正答率(%)	中央値	標準偏差
釧路管内	1,956	4.5 / 10	45.0	4.0	2.5
北海道(公立)	43,566	4.6 / 10	46.4	5.0	2.5
全国(公立)	1,108,075	4.9 / 10	49.4	5.0	2.6
秋田(公立)	8,176	5.9 / 10	59.1	6.0	2.4

正答数(正答率)	釧路	北海道	全国	秋田
0問 (0.0%)	5.2	4.8	4.0	1.4
1問 (10.0%)	7.7	8.6	7.1	3.3
2問 (20.0%)	11.5	10.2	9.0	5.5
3問 (30.0%)	12.9	11.5	10.6	7.7
4問 (40.0%)	14.0	12.5	12.1	10.1
5問 (50.0%)	12.5	12.7	13.0	12.1
6問 (60.0%)	12.0	13.0	13.3	14.4
7問 (70.0%)	9.5	11.8	12.7	16.5
8問 (80.0%)	9.3	8.8	10.4	14.6
9問 (90.0%)	4.4	4.9	6.1	10.7
10問 (100.0%)	1.0	1.2	1.7	3.8



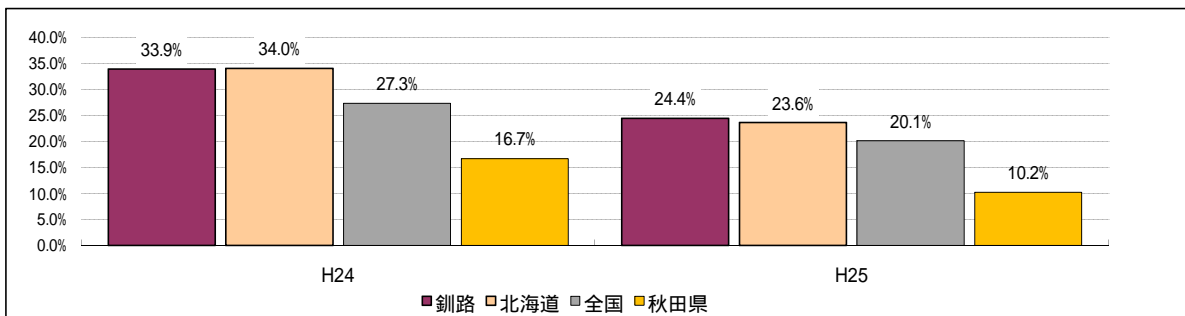
2問以下の割合	24.4	23.6	20.1	10.2
---------	------	------	------	------

全国の下位約25%と同じ正答数の範囲に属する全道の児童生徒の割合を比較した。

児童生徒の割合は、小数第2位以下を四捨五入しているため、合計しても100にならない場合がある。

全国の下位約25%は、2問以下の正答数(正答率は20.0%以下)。
 釧路管内は、この層に属する児童の割合が24.4%となっており、全道と比較すると同様、全国と比較するとやや多く、上位県と比較すると大幅に多い。

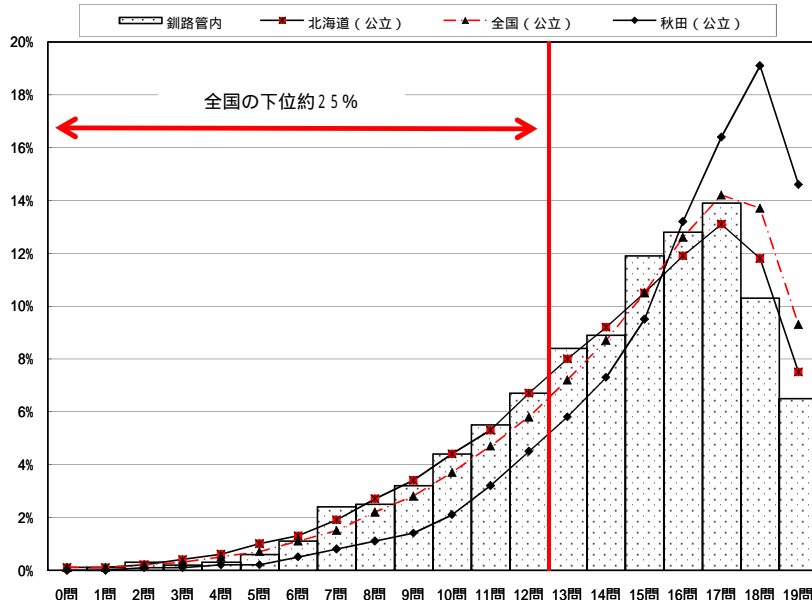
全国の下位約25%に含まれる児童の割合



	全国の下位約25%以下となる正答数	割合	釧路管内		
			北海道との比較	全国との比較	秋田県との比較
H24	11問中4問以下 (全国 27.3%)	33.9%	0.1 少ない	6.6 多い	17.2 多い
H25	10問中2問以下 (全国 20.1%)	24.4%	0.8 多い	4.3 多い	14.2 多い

小学校算数A

	児童数	平均正答数	平均正答率(%)	中央値	標準偏差
釧路管内	1,956	14.3 / 19	75.1	15.0	3.4
北海道(公立)	43,575	14.2 / 19	74.9	15.0	3.6
全国(公立)	1,108,272	14.7 / 19	77.2	15.0	3.5
秋田(公立)	8,178	15.7 / 19	82.8	17.0	3.0



正答数 (児童の割合(%))					
正答数 (正答率)	釧路	北海道	全国	秋田	
0問 (0.0%)	0.0	0.1	0.1	0.1	0.0
1問 (5.3%)	0.1	0.1	0.1	0.1	0.0
2問 (10.5%)	0.3	0.2	0.2	0.1	0.1
3問 (15.8%)	0.2	0.4	0.3	0.1	0.1
4問 (21.1%)	0.3	0.6	0.5	0.5	0.2
5問 (26.3%)	0.6	1.0	0.7	0.7	0.2
6問 (31.6%)	1.1	1.3	1.1	0.5	0.5
7問 (36.8%)	2.4	1.9	1.5	0.8	0.8
8問 (42.1%)	2.5	2.7	2.2	1.1	1.1
9問 (47.4%)	3.2	3.4	2.8	1.4	1.4
10問 (52.6%)	4.4	4.4	3.7	2.1	2.1
11問 (57.9%)	5.5	5.3	4.7	3.2	3.2
12問 (63.2%)	6.7	6.7	5.8	4.5	4.5
13問 (68.4%)	8.4	8.0	7.2	5.8	5.8
14問 (73.7%)	8.9	9.2	8.7	7.3	7.3
15問 (78.9%)	11.9	10.5	10.5	9.5	9.5
16問 (84.2%)	12.8	11.9	12.6	13.2	13.2
17問 (89.5%)	13.9	13.1	14.2	16.4	16.4
18問 (94.7%)	10.3	11.8	13.7	19.1	19.1
19問 (100.0%)	6.5	7.5	9.3	14.6	14.6

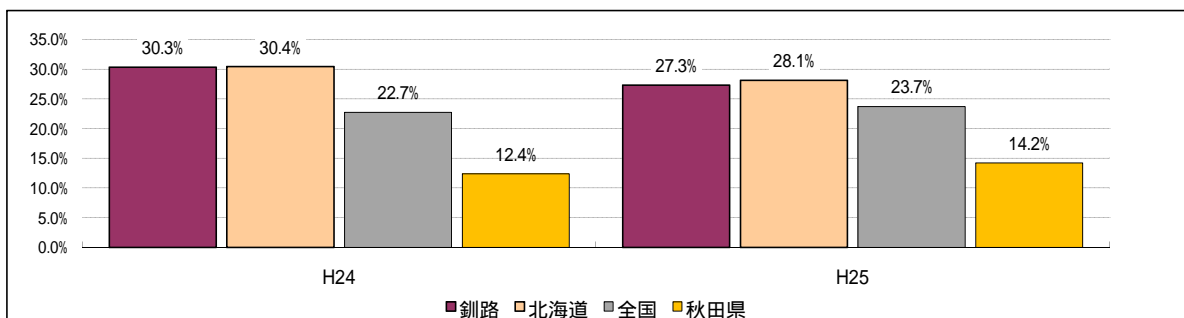
12問以下の割合	27.3	28.1	23.7	14.2
----------	------	------	------	------

全国の下位約25%と同じ正答数の範囲に属する全道の児童生徒の割合を比較した。

全国の下位約25%は、12問以下の正答数(正答率は63.2%以下)。
釧路管内は、この層に属する児童の割合が27.3%となっており、全道と比較すると同様、全国と比較するとやや多く、上位県と比較すると大幅に多い。

児童生徒の割合は、小数第2位以下を四捨五入しているため、合計しても100にならない場合がある。

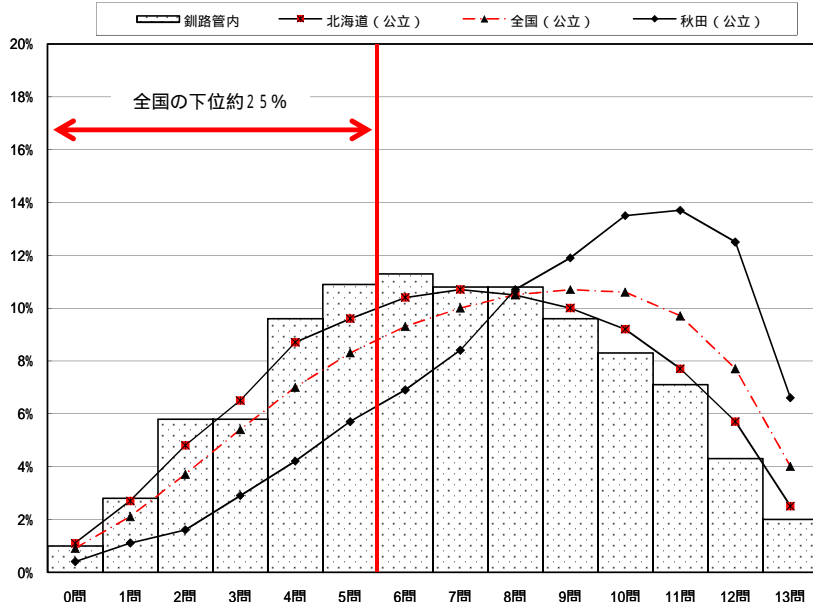
全国の下位約25%に含まれる児童の割合



	全国の下位約25%以下となる正答数	釧路管内	釧路管内		
			北海道との比較	全国との比較	秋田県との比較
H24	19問中11問以下 (全国 22.7%)	30.3%	0.1 少ない	7.6 多い	17.9 多い
H25	19問中12問以下 (全国 23.7%)	27.3%	0.8 少ない	3.6 多い	13.1 多い

小学校算数B

	児童数	平均正答数	平均正答率(%)	中央値	標準偏差
釧路管内	1,957	6.8 / 13	52.2	7.0	3.1
北海道(公立)	43,570	7.0 / 13	54.0	7.0	3.2
全国(公立)	1,108,107	7.6 / 13	58.4	8.0	3.2
秋田(公立)	8,176	8.7 / 13	67.1	9.0	3.0



正答数 (児童の割合(%))				
正答数 (正答率)	釧路	北海道	全国	秋田
0問 (0.0%)	1.0	1.1	0.9	0.4
1問 (7.7%)	2.8	2.7	2.1	1.1
2問 (15.4%)	5.8	4.8	3.7	1.6
3問 (23.1%)	5.8	6.5	5.4	2.9
4問 (30.8%)	9.6	8.7	7.0	4.2
5問 (38.5%)	10.9	9.6	8.3	5.7
6問 (46.2%)	11.3	10.4	9.3	6.9
7問 (53.8%)	10.8	10.7	10.0	8.4
8問 (61.5%)	10.8	10.5	10.5	10.7
9問 (69.2%)	9.6	10.0	10.7	11.9
10問 (76.9%)	8.3	9.2	10.6	13.5
11問 (84.6%)	7.1	7.7	9.7	13.7
12問 (92.3%)	4.3	5.7	7.7	12.5
13問 (100.0%)	2.0	2.5	4.0	6.6

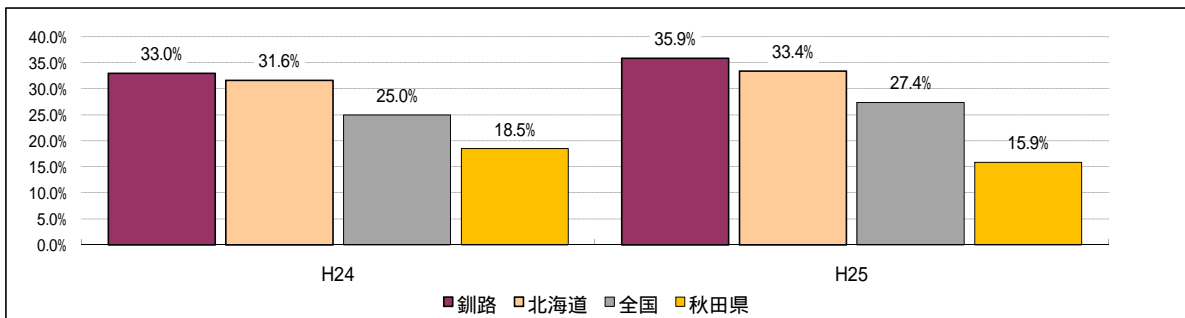
5問以下の割合	35.9	33.4	27.4	15.9
---------	------	------	------	------

全国の下位約25%と同じ正答数の範囲に属する全道の児童生徒の割合を比較した。

児童生徒の割合は、小第2位以下を四捨五入しているため、合計しても100にならない場合がある。

全国の下位約25%は、5問以下の正答数(正答率は38.5%以下)。
 釧路管内は、この層に属する児童の割合が35.9%となっており、全道と比較するとわずかに多く、全国と比較すると多く、上位県と比較すると大幅に多い。

全国の下位約25%に含まれる児童の割合

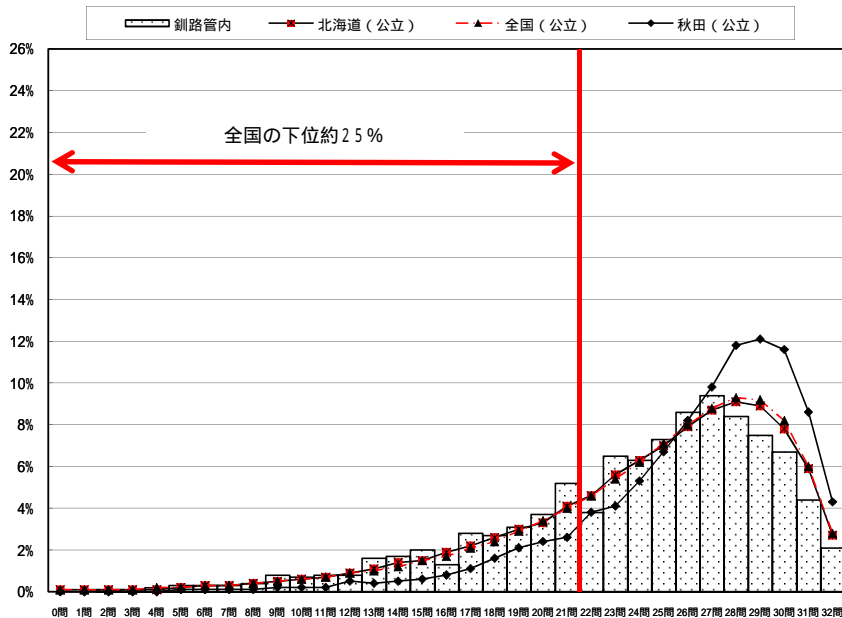


	全国の下位約25%以下となる正答数	釧路管内	釧路管内		
			北海道との比較	全国との比較	秋田県との比較
H24	13問中5問以下 (全国 25.0%)	33.0%	1.4 多い	8.0 多い	14.5 多い
H25	13問中5問以下 (全国 27.4%)	35.9%	2.5 多い	8.5 多い	20.0 多い

中学校国語 A

	生徒数	平均正答数	平均正答率(%)	中央値	標準偏差
釧路管内	1,897	23.8 / 32	74.4	25.0	5.7
北海道(公立)	43,387	24.3 / 32	76.0	26.0	5.6
全国(公立)	1,026,851	24.4 / 32	76.4	26.0	5.7
秋田(公立)	8,720	26.2 / 32	81.9	27.0	4.6

正答数 (生徒の割合(%))				
正答数(正答率)	釧路	北海道	全国	秋田
0問(0.0%)	0.0	0.1	0.1	0.0
1問(3.1%)	0.0	0.1	0.1	0.0
2問(6.3%)	0.1	0.1	0.1	0.0
3問(9.4%)	0.1	0.1	0.1	0.0
4問(12.5%)	0.2	0.1	0.2	0.0
5問(15.6%)	0.3	0.2	0.2	0.1
6問(18.8%)	0.3	0.3	0.3	0.1
7問(21.9%)	0.3	0.3	0.3	0.1
8問(25.0%)	0.4	0.4	0.4	0.1
9問(28.1%)	0.8	0.5	0.5	0.2
10問(31.3%)	0.7	0.6	0.6	0.2
11問(34.4%)	0.8	0.7	0.7	0.2
12問(37.5%)	0.8	0.9	0.9	0.5
13問(40.6%)	1.6	1.1	1.0	0.4
14問(43.8%)	1.7	1.4	1.2	0.5
15問(46.9%)	2.0	1.5	1.5	0.6
16問(50.0%)	1.3	1.9	1.7	0.8
17問(53.1%)	2.8	2.2	2.1	1.1
18問(56.3%)	2.7	2.6	2.4	1.6
19問(59.4%)	3.1	3.0	2.9	2.1
20問(62.5%)	3.7	3.3	3.4	2.4
21問(65.6%)	5.2	4.1	4.0	2.6
22問(68.8%)	3.8	4.6	4.6	3.8
23問(71.9%)	6.5	5.6	5.4	4.1
24問(75.0%)	6.3	6.3	6.2	5.3
25問(78.1%)	7.3	7.0	7.1	6.7
26問(81.3%)	8.6	7.9	8.0	8.2
27問(84.4%)	9.4	8.7	8.8	9.8
28問(87.5%)	8.4	9.1	9.3	11.8
29問(90.6%)	7.5	8.9	9.2	12.1
30問(93.8%)	6.7	7.8	8.2	11.6
31問(96.9%)	4.4	5.9	6.0	8.6
32問(100.0%)	2.1	2.7	2.8	4.3



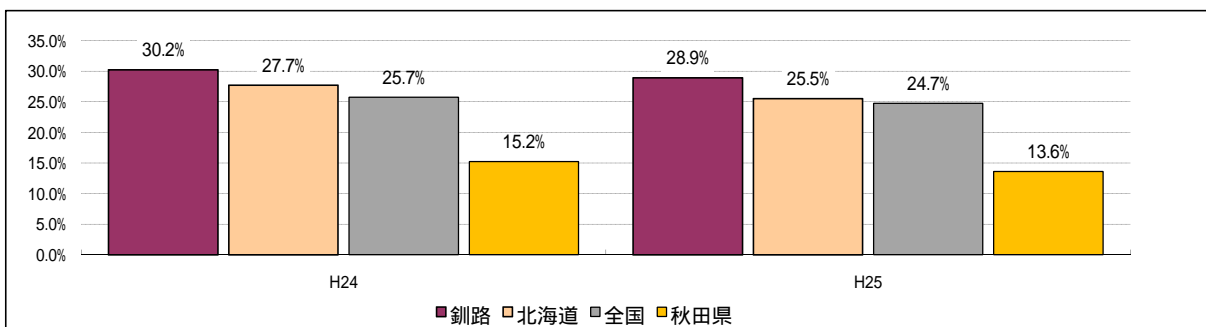
全国の下位約25%は、21問以下の正答数(正答率は65.6%以下)。
 釧路管内は、この層に属する生徒の割合が28.9%となっており、全道・全国と比較するとやや多く、上位県と比較すると大幅に多い。

21問以下の割合 **28.9** | **25.5** | **24.7** | **13.6**

全国の下位約25%と同じ正答数の範囲に属する全道の児童生徒の割合を比較した。

児童生徒の割合は、小数第2位以下を四捨五入しているため、合計しても100にならない場合がある。

全国の下位約25%に含まれる生徒の割合

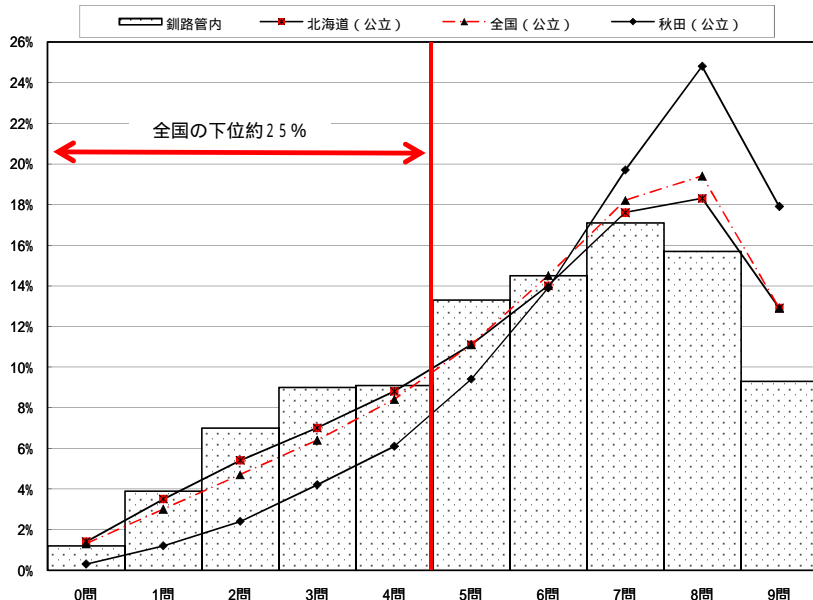


	全国の下位約25%以下となる正答数	釧路管内			
		北海道との比較	全国との比較	秋田県との比較	
H24	32問中21問以下(全国 25.7%)	30.2%	2.5 多い	4.5 多い	15.0 多い
H25	32問中21問以下(全国 24.7%)	28.9%	3.4 多い	4.2 多い	15.3 多い

中学校国語B

	生徒数	平均正答数	平均正答率(%)	中央値	標準偏差
釧路管内	1,898	5.6 / 9	62.6	6.0	2.3
北海道(公立)	43,391	6.0 / 9	66.2	6.0	2.3
全国(公立)	1,027,087	6.1 / 9	67.4	7.0	2.3
秋田(公立)	8,718	6.7 / 9	74.6	7.0	2.0

正答数 (生徒の割合(%))				
正答数 (正答率)	釧路	北海道	全国	秋田
0問 (0.0%)	1.2	1.4	1.3	0.3
1問 (11.1%)	3.9	3.5	3.0	1.2
2問 (22.2%)	7.0	5.4	4.7	2.4
3問 (33.3%)	9.0	7.0	6.4	4.2
4問 (44.4%)	9.1	8.8	8.4	6.1
5問 (55.6%)	13.3	11.1	11.1	9.4
6問 (66.7%)	14.5	14.0	14.5	13.9
7問 (77.8%)	17.1	17.6	18.2	19.7
8問 (88.9%)	15.7	18.3	19.4	24.8
9問 (100.0%)	9.3	12.9	12.9	17.9



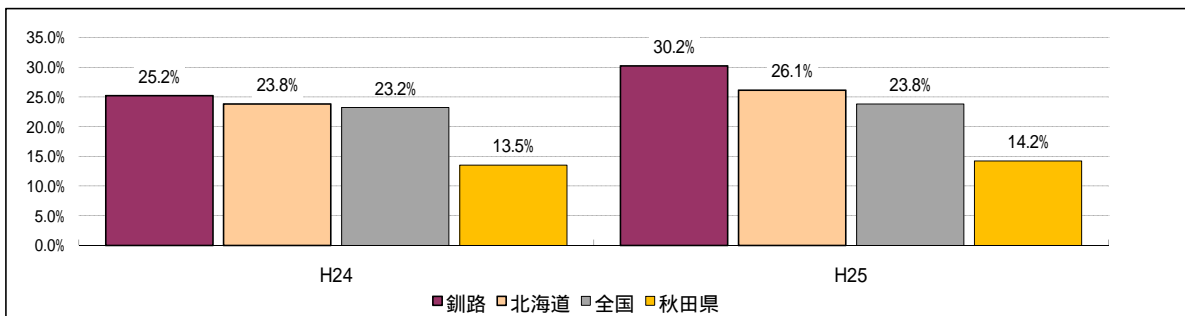
4問以下の割合	30.2	26.1	23.8	14.2
---------	------	------	------	------

全国の下位約25%と同じ正答数の範囲に属する全道の児童生徒の割合を比較した。

児童生徒の割合は、小数第2位以下を四捨五入しているため、合計しても100にならない場合がある。

全国の下位約25%は、4問以下の正答数(正答率は44.4%以下)。
 釧路管内は、この層に属する生徒の割合が30.2%となっており、全道と比較するとやや多く、全国と比較すると多く、上位県と比較すると大幅に多い。

全国の下位約25%に含まれる生徒の割合

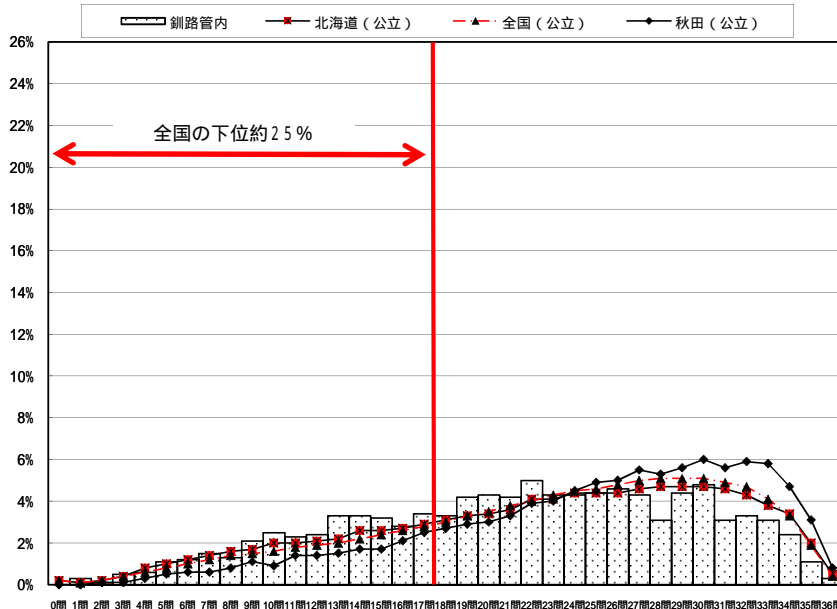


	全国の下位約25%以下となる正答数	割合	釧路管内		
			北海道との比較	全国との比較	秋田県との比較
H24	9問中4問以下 (全国 23.2%)	25.2%	1.4 多い	2.0 多い	11.7 多い
H25	9問中4問以下 (全国 23.8%)	30.2%	4.1 多い	6.4 多い	16.0 多い

中学校数学A

	生徒数	平均正答数	平均正答率(%)	中央値	標準偏差
釧路管内	1,896	21.4 / 36	59.3	22.0	7.9
北海道(公立)	43,388	22.4 / 36	62.3	24.0	8.2
全国(公立)	1,027,458	22.9 / 36	63.7	24.0	8.0
秋田(公立)	8,716	24.8 / 36	68.9	26.0	7.4

正答数 (生徒の割合(%))				
正答数(正答率)	釧路	北海道	全国	秋田
0問 (0.0%)	0.0	0.2	0.2	0.0
1問 (2.8%)	0.3	0.1	0.1	0.0
2問 (5.6%)	0.1	0.2	0.2	0.1
3問 (8.3%)	0.5	0.4	0.4	0.1
4問 (11.1%)	0.6	0.8	0.6	0.3
5問 (13.9%)	1.1	1.0	0.8	0.5
6問 (16.7%)	1.2	1.2	1.0	0.6
7問 (19.4%)	1.5	1.4	1.2	0.6
8問 (22.2%)	1.3	1.6	1.4	0.8
9問 (25.0%)	2.1	1.7	1.5	1.1
10問 (27.8%)	2.5	2.0	1.6	0.9
11問 (30.6%)	2.3	2.0	1.8	1.4
12問 (33.3%)	2.4	2.1	1.9	1.4
13問 (36.1%)	3.3	2.2	2.0	1.5
14問 (38.9%)	3.3	2.6	2.2	1.7
15問 (41.7%)	3.2	2.6	2.4	1.7
16問 (44.4%)	2.8	2.7	2.6	2.1
17問 (47.2%)	3.4	2.9	2.8	2.5
18問 (50.0%)	3.3	3.1	3.0	2.7
19問 (52.8%)	4.2	3.3	3.3	2.9
20問 (55.6%)	4.3	3.4	3.5	3.0
21問 (58.3%)	4.2	3.6	3.8	3.3
22問 (61.1%)	5.0	4.1	4.0	3.9
23問 (63.9%)	4.3	4.1	4.3	4.0
24問 (66.7%)	4.3	4.4	4.5	4.5
25問 (69.4%)	4.4	4.4	4.6	4.9
26問 (72.2%)	4.6	4.4	4.8	5.0
27問 (75.0%)	4.3	4.6	5.0	5.5
28問 (77.8%)	3.1	4.7	5.1	5.3
29問 (80.6%)	4.4	4.7	5.1	5.6
30問 (83.3%)	4.8	4.7	5.1	6.0
31問 (86.1%)	3.1	4.6	4.9	5.6
32問 (88.9%)	3.3	4.3	4.7	5.9
33問 (91.7%)	3.1	3.8	4.1	5.8
34問 (94.4%)	2.4	3.4	3.3	4.7
35問 (97.2%)	1.1	2.0	1.9	3.1
36問 (100.0%)	0.3	0.5	0.4	0.8

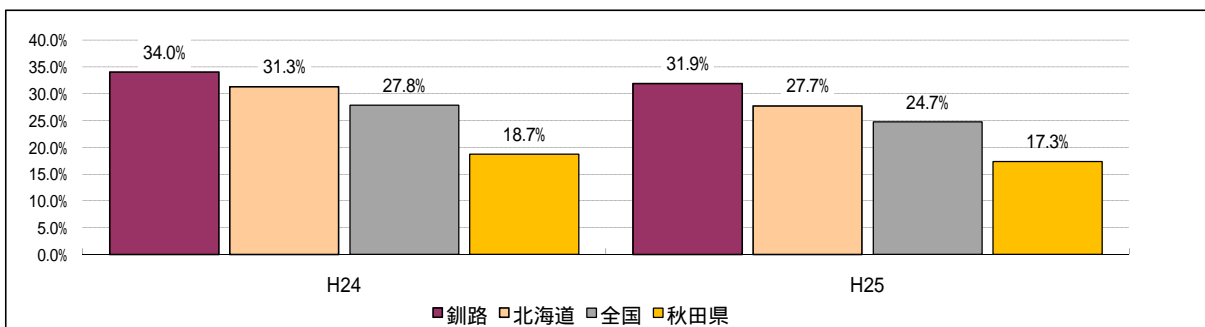


全国の下位約25%は、17問以下の正答数(正答率は47.2%以下)。
 釧路管内は、この層に属する生徒の割合が31.9%となっており、全道と比較するとやや多く、全国と比較すると多く、上位県と比較すると大幅に多い。

全国の下位約25%と同じ正答数の範囲に属する全道の児童生徒の割合を比較した。
 児童生徒の割合は、小数第2位以下を四捨五入しているため、合計しても100にならない場合がある。

17問以下の割合	31.9	27.7	24.7	17.3
----------	------	------	------	------

全国の下位約25%に含まれる生徒の割合

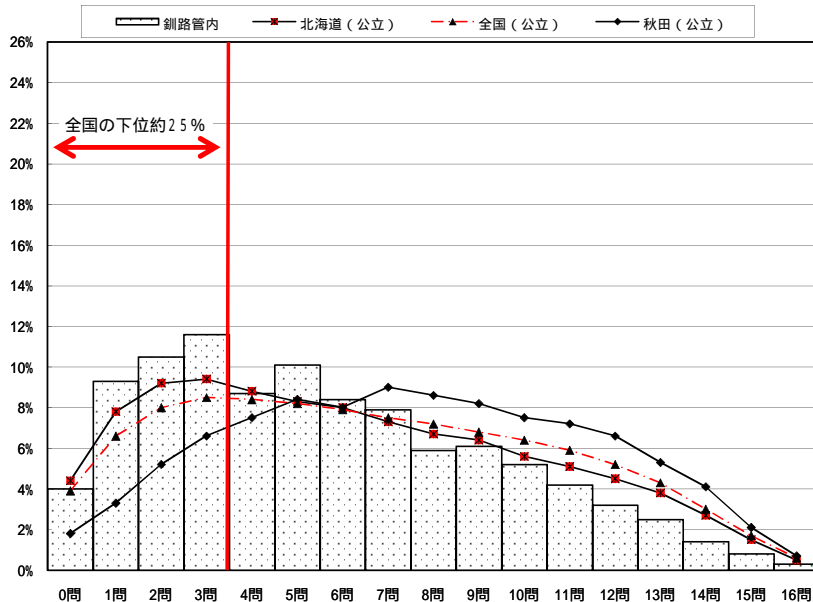


	全国の下位約25%以下となる正答数	釧路管内			
		北海道との比較	全国との比較	秋田県との比較	
H24	36問中17問以下(全国 27.8%)	34.0%	2.7多い	6.2多い	15.3多い
H25	36問中17問以下(全国 24.7%)	31.9%	4.2多い	7.2多い	14.6多い

中学校数学B

	生徒数	平均正答数	平均正答率(%)	中央値	標準偏差
釧路管内	1,895	5.6 / 16	35.2	5.0	3.7
北海道(公立)	43,395	6.3 / 16	39.1	6.0	4.0
全国(公立)	1,027,411	6.6 / 16	41.5	6.0	4.1
秋田(公立)	8,716	7.6 / 16	47.5	8.0	3.9

正答数 (生徒の割合(%))				
正答数 (正答率)	釧路	北海道	全国	秋田
0問 (0.0%)	4.0	4.4	3.9	1.8
1問 (6.3%)	9.3	7.8	6.6	3.3
2問 (12.5%)	10.5	9.2	8.0	5.2
3問 (18.8%)	11.6	9.4	8.5	6.6
4問 (25.0%)	8.7	8.8	8.4	7.5
5問 (31.3%)	10.1	8.3	8.2	8.4
6問 (37.5%)	8.4	8.0	7.9	8.0
7問 (43.8%)	7.9	7.3	7.5	9.0
8問 (50.0%)	5.9	6.7	7.2	8.6
9問 (56.3%)	6.1	6.4	6.8	8.2
10問 (62.5%)	5.2	5.6	6.4	7.5
11問 (68.8%)	4.2	5.1	5.9	7.2
12問 (75.0%)	3.2	4.5	5.2	6.6
13問 (81.3%)	2.5	3.8	4.3	5.3
14問 (87.5%)	1.4	2.7	3.0	4.1
15問 (93.8%)	0.8	1.5	1.7	2.1
16問 (100.0%)	0.3	0.5	0.6	0.7



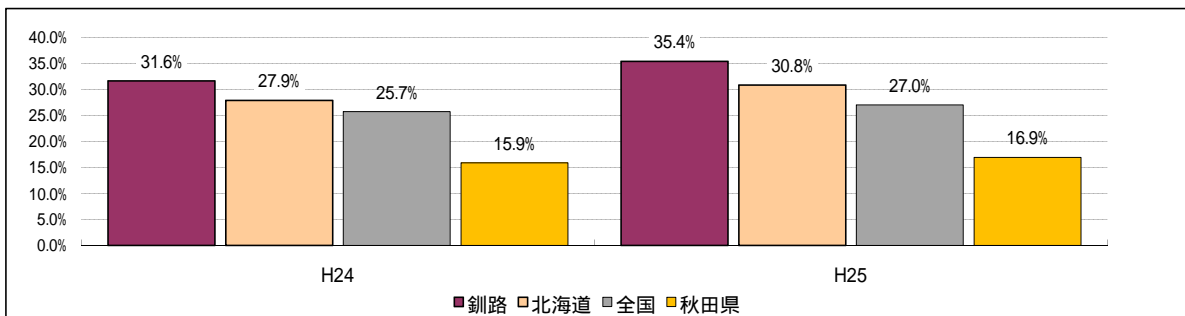
3問以下の割合	35.4	30.8	27.0	16.9
---------	------	------	------	------

全国の下位約25%と同じ正答数の範囲に属する全道の児童生徒の割合を比較した。

児童生徒の割合は、小数第2位以下を四捨五入しているため、合計しても100にならない場合がある。

全国の下位約25%は、3問以下の正答数(正答率は18.8%以下)。
 釧路管内は、この層に属する生徒の割合が35.4%となっており、全道と比較するとやや多く、全国と比較すると多く、上位県と比較すると大幅に多い。

全国の下位約25%に含まれる生徒の割合



	全国の下位約25%以下となる正答数		釧路管内		
			北海道との比較	全国との比較	秋田県との比較
H24	15問中4問以下 (全国 25.7%)	31.6%	3.7 多い	5.9 多い	15.7 多い
H25	16問中3問以下 (全国 27.0%)	35.4%	4.6 多い	8.4 多い	18.5 多い

4 正答率別の児童生徒の割合

(人数の割合：%)

平成25年度	小学校				中学校			
	国語 A	国語 B	算数 A	算数 B	国語 A	国語 B	数学 A	数学 B
平均正答率 (%)	58.8	45.0	75.1	52.2	74.4	62.6	59.3	35.2
100～90%	3.9	1.0	16.9	6.3	20.7	9.3	6.9	1.2
90～80%	10.1	4.4	26.7	7.1	26.4	15.7	15.6	3.9
80～70%	17.4	9.3	20.9	8.3	20.2	17.1	12.0	3.2
70～60%	22.1	9.5	15.1	20.4	12.7	14.5	18.0	9.4
60～50%	9.5	12.0	9.9	10.8	8.6	13.3	12.6	6.1
50～40%	15.9	12.5	5.7	11.3	6.5	9.1	12.7	13.7
40～30%	11.9	14.0	3.5	20.5	2.4	9.0	11.2	18.5
30～20%	6.2	12.9	0.9	5.8	1.5	7.0	5.9	8.7
20～10%	2.6	11.5	0.4	5.8	0.8	3.9	4.3	22.1
10～0%	0.3	7.7	0.1	2.8	0.2	0.0	0.8	9.3
0%	0.0	5.2	0.0	1.0	0.0	1.2	0.0	4.0

(人数の割合：%)

平成24年度	小学校				中学校			
	国語 A	国語 B	算数 A	算数 B	国語 A	国語 B	数学 A	数学 B
平均正答率 (%)	76.4	50.7	68.7	53.2	73.1	62.5	57.9	43.7
100～90%	22.7	5.7	9.7	5.8	15.2	3.1	6.0	1.4
90～80%	29.7	8.3	20.9	8.3	27.0	14.3	12.3	3.6
80～70%	21.5	12.0	21.1	8.5	22.2	22.0	12.7	11.0
70～60%	7.4	13.5	18.0	22.2	15.1	20.7	17.0	7.1
60～50%	9.4	13.5	12.0	11.1	9.3	14.7	14.0	17.5
50～40%	4.8	13.1	8.9	11.1	5.6	10.2	15.4	9.1
40～30%	0.9	10.6	4.9	18.3	3.0	5.3	10.9	18.8
30～20%	2.2	8.7	2.8	5.4	1.5	4.3	6.5	8.4
20～10%	1.0	7.2	1.3	4.6	0.7	3.5	4.7	15.0
10～0%	0.3	4.9	0.2	3.2	0.3	0.0	0.5	5.6
0%	0.2	2.5	0.1	1.6	0.1	1.9	0.1	2.6

「10～0%」には、0%は含まれない。

小数第2位以下を四捨五入しているため、合計しても100にならない場合がある。

Table with columns: 質問番号, 質問事項, 校種, 年度等, 1-8, その他, 無回答. Contains survey data for questions 43-49.

Table with columns: 質問番号, 質問事項, 校種, 年度等, 1-8, その他, 無回答. Contains survey data for questions 50-65.

Table with columns for question number, item, school type, grade level, and selection scores (1-9) plus other answers.

Table with columns for question number, item, school type, grade level, and selection scores (1-9) plus other answers. This table contains more detailed data points than the first.

【参考】

「1 教科に関する調査」における「 学習指導要領の領域等別平均正答率(小学校)」、「 学習指導要領の領域等別平均正答率(中学校)」の記載及び「 7年間の推移(小学校)」、「 7年間の推移(中学校)」の示し方については、全道・全国の平均正答率との差を次のような基準により表している。

・道(国)と同様	1ポイント未満の範囲内
・道(国)とほぼ同様	1ポイント以上3ポイント未満の範囲内で、 道(国)より高いもの「ほぼ同様(上位)」 道(国)より低いもの「ほぼ同様(下位)」
・道(国)よりやや高い(低い)	3ポイント以上、5ポイント未満の範囲内
・道(国)より高い(低い)	5ポイント以上、7ポイント未満の範囲内
・道(国)より相当高い(低い)	7ポイント以上の範囲