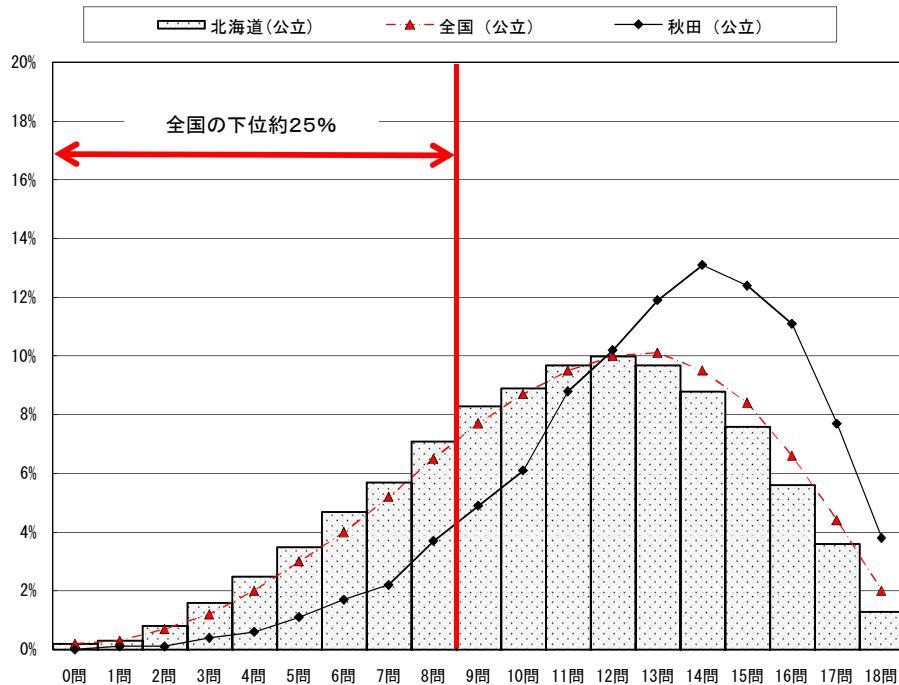


# 4 正答数の状況(下位層の割合) [～P39]

## 小学校国語 A

	児童数	平均正答数	平均正答率(%)	中央値	標準偏差
北海道(公立)	43,571	10.9 / 18	60.4	11.0	3.7
全国(公立)	1,108,245	11.3 / 18	62.7	12.0	3.7
秋田(公立)	8,178	12.9 / 18	71.7	13.0	3.2



- 全国の下位約25%は、8問以下の正答数（正答率は44.4%以下）。
- 北海道(公立)は、この層に属する児童の割合が26.4%となっており、全国と比較するとやや多く、上位県と比較すると大幅に多い。

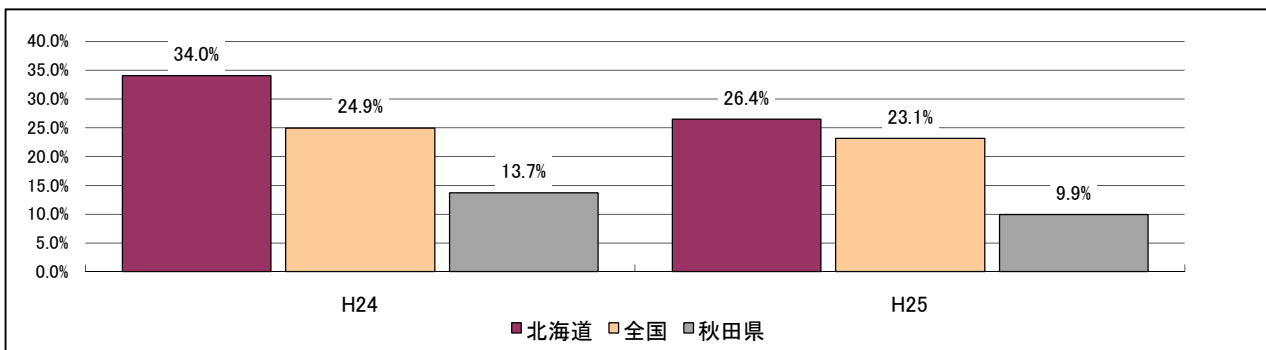
正答数 (児童の割合(%))				
正答数 (正答率)	北海道	全国	秋田	
0問 (0.0%)	0.2	0.2	0.0	
1問 (5.6%)	0.3	0.3	0.1	
2問 (11.1%)	0.8	0.7	0.1	
3問 (16.7%)	1.6	1.2	0.4	
4問 (22.2%)	2.5	2.0	0.6	
5問 (27.8%)	3.5	3.0	1.1	
6問 (33.3%)	4.7	4.0	1.7	
7問 (38.9%)	5.7	5.2	2.2	
8問 (44.4%)	7.1	6.5	3.7	
9問 (50.0%)	8.3	7.7	4.9	
10問 (55.6%)	8.9	8.7	6.1	
11問 (61.1%)	9.7	9.5	8.8	
12問 (66.7%)	10.0	10.0	10.2	
13問 (72.2%)	9.7	10.1	11.9	
14問 (77.8%)	8.8	9.5	13.1	
15問 (83.3%)	7.6	8.4	12.4	
16問 (88.9%)	5.6	6.6	11.1	
17問 (94.4%)	3.6	4.4	7.7	
18問 (100.0%)	1.3	2.0	3.8	

8問以下の割合	26.4	23.1	9.9
---------	------	------	-----

※ 全国の下位約25%と同じ正答数の範囲に属する全道の児童生徒の割合を比較した。

※ 児童生徒の割合は、小数第2位以下を四捨五入しているため、合計しても100にならない場合がある。

## 全国の下位約25%に含まれる児童の割合



	全国の下位約25%以下となる正答数	北海道		
		全国との差	秋田県との差	
H24	17問中12問以下 (全国 24.9%)	34.0%	9.1 多い	20.3 多い
H25	18問中8問以下 (全国 23.1%)	26.4%	3.3 多い	16.5 多い

## 小学校国語B

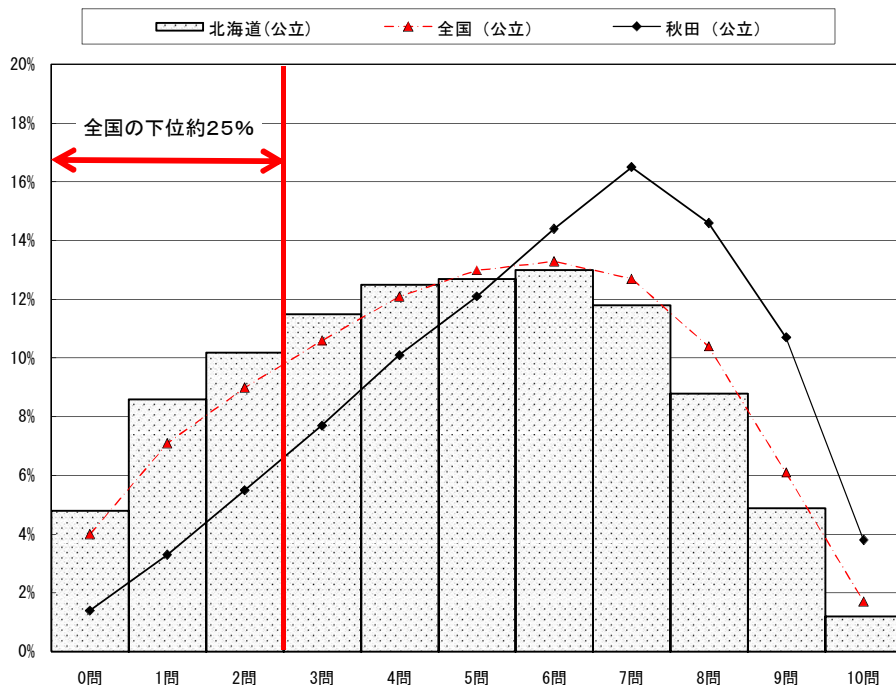
	児童数	平均正答数	平均正答率(%)	中央値	標準偏差
北海道(公立)	43,566	4.6 / 10	46.4	5.0	2.5
全国(公立)	1,108,075	4.9 / 10	49.4	5.0	2.6
秋田(公立)	8,176	5.9 / 10	59.1	6.0	2.4

正答数 (児童の割合(%))			
正答数(正答率)	北海道	全国	秋田
0問(0.0%)	4.8	4.0	1.4
1問(10.0%)	8.6	7.1	3.3
2問(20.0%)	10.2	9.0	5.5
3問(30.0%)	11.5	10.6	7.7
4問(40.0%)	12.5	12.1	10.1
5問(50.0%)	12.7	13.0	12.1
6問(60.0%)	13.0	13.3	14.4
7問(70.0%)	11.8	12.7	16.5
8問(80.0%)	8.8	10.4	14.6
9問(90.0%)	4.9	6.1	10.7
10問(100.0%)	1.2	1.7	3.8

2問以下の割合	23.6	20.1	10.2
---------	------	------	------

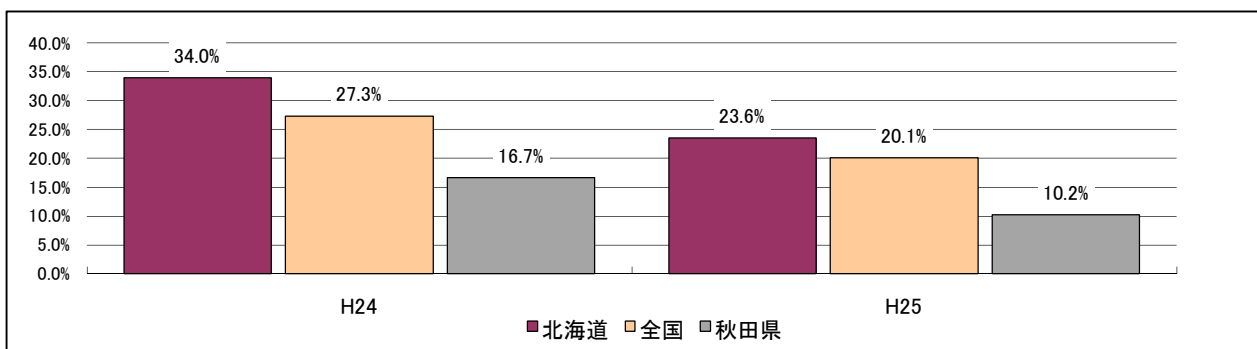
※ 全国の下位約25%と同じ正答数の範囲に属する全道の児童生徒の割合を比較した。

※ 児童生徒の割合は、小数第2位以下を四捨五入しているため、合計しても100にならない場合がある。



- 全国の下位約25%は、2問以下の正答数（正答率は20%以下）。
- 北海道(公立)は、この層に属する児童の割合が23.6%となっており、全国と比較するとやや多く、上位県と比較すると大幅に多い。

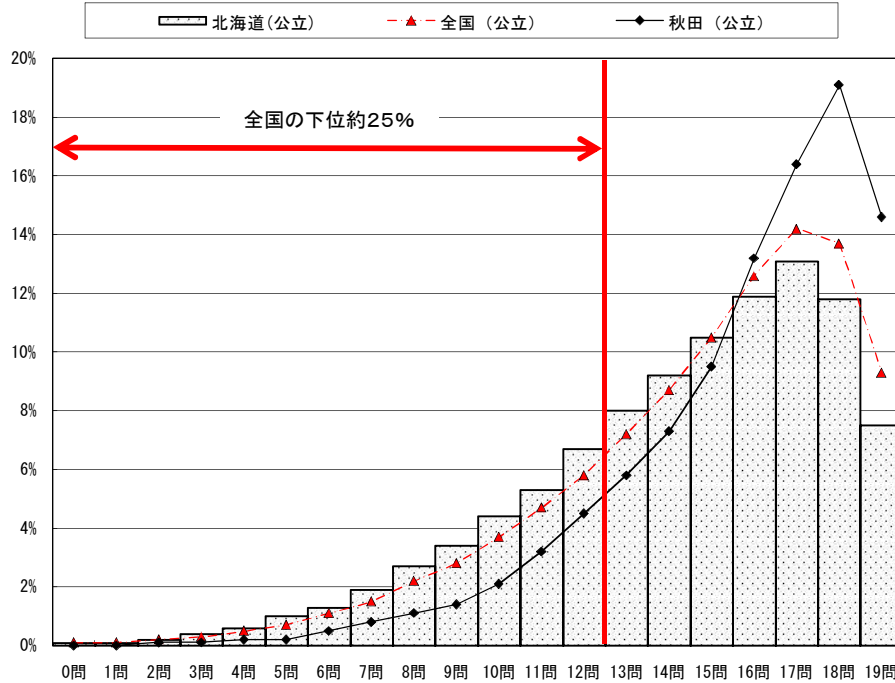
## 全国の下位約25%に含まれる児童の割合



	全国の下位約25%以下となる正答数	北海道		
		全国との差	秋田県との差	
H24	11問中4問以下 (全国 27.3%)	34.0%	6.7 多い	17.3 多い
H25	10問中2問以下 (全国 20.1%)	23.6%	3.5 多い	13.4 多い

### 小学校算数 A

	児童数	平均正答数	平均正答率(%)	中央値	標準偏差
北海道(公立)	43,575	14.2 / 19	74.9	15.0	3.6
全国(公立)	1,108,272	14.7 / 19	77.2	15.0	3.5
秋田(公立)	8,178	15.7 / 19	82.8	17.0	3.0



- 全国の下位約25%は、12問以下の正答数（正答率は63.2%以下）。
- 北海道(公立)は、この層に属する児童の割合が28.1%となっており、全国と比較するとやや多く、上位県と比較すると大幅に多い。

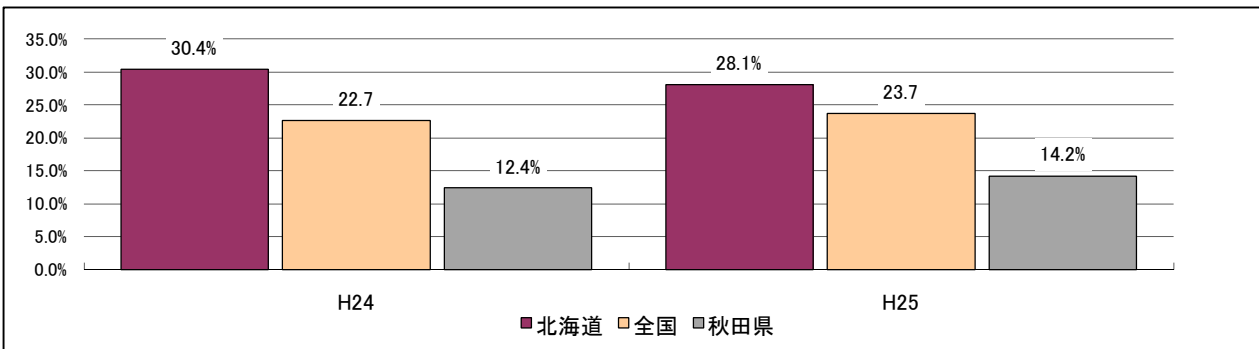
正答数 (児童の割合(%))			
正答数 (正答率)	北海道	全国	秋田
0問 (0.0%)	0.1	0.1	0.0
1問 (5.3%)	0.1	0.1	0.0
2問 (10.5%)	0.2	0.2	0.1
3問 (15.8%)	0.4	0.3	0.1
4問 (21.1%)	0.6	0.5	0.2
5問 (26.3%)	1.0	0.7	0.2
6問 (31.6%)	1.3	1.1	0.5
7問 (36.8%)	1.9	1.5	0.8
8問 (42.1%)	2.7	2.2	1.1
9問 (47.4%)	3.4	2.8	1.4
10問 (52.6%)	4.4	3.7	2.1
11問 (57.9%)	5.3	4.7	3.2
12問 (63.2%)	6.7	5.8	4.5
13問 (68.4%)	8.0	7.2	5.8
14問 (73.7%)	9.2	8.7	7.3
15問 (78.9%)	10.5	10.5	9.5
16問 (84.2%)	11.9	12.6	13.2
17問 (89.5%)	13.1	14.2	16.4
18問 (94.7%)	11.8	13.7	19.1
19問 (100.0%)	7.5	9.3	14.6

12問以下の割合	28.1	23.7	14.2
----------	------	------	------

※ 全国の下位約25%と同じ正答数の範囲に属する全道の児童生徒の割合を比較した。

※ 児童生徒の割合は、小数第2位以下を四捨五入しているため、合計しても100にならない場合がある。

### 全国の下位約25%に含まれる児童の割合



	全国の下位約25%以下となる正答数	北海道		
		全国との差	秋田県との差	
H24	19問中11問以下 (全国 22.7%)	30.4%	7.7 多い	18.0 多い
H25	19問中12問以下 (全国 23.7%)	28.1%	4.4 多い	13.9 多い

## 小学校算数B

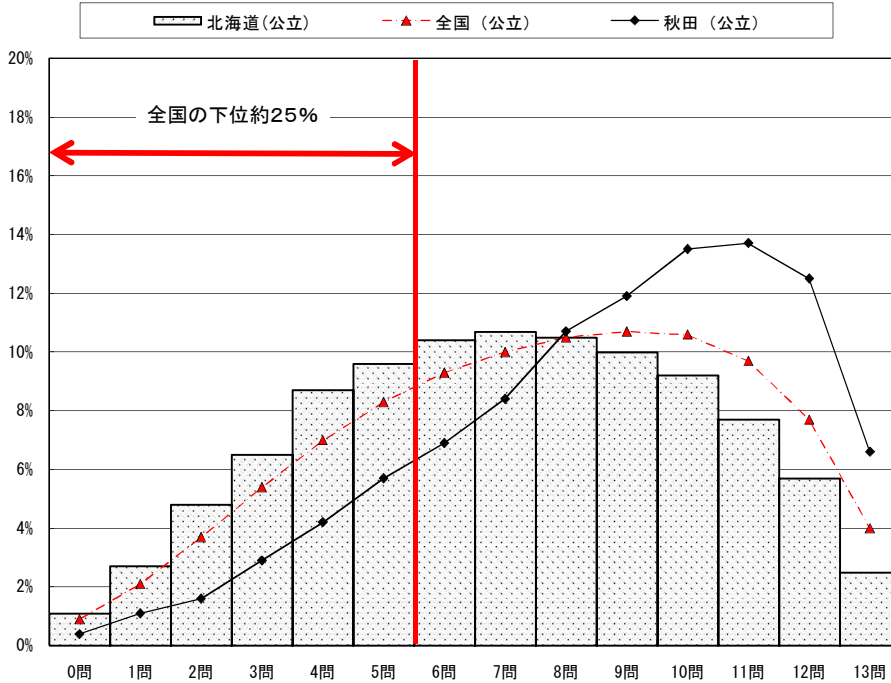
	児童数	平均正答数	平均正答率(%)	中央値	標準偏差
北海道(公立)	43,570	7.0 / 13	54.0	7.0	3.2
全国(公立)	1,108,107	7.6 / 13	58.4	8.0	3.2
秋田(公立)	8,176	8.7 / 13	67.1	9.0	3.0

正答数 (児童の割合(%))			
正答数 (正答率)	北海道	全国	秋田
0問 (0.0%)	1.1	0.9	0.4
1問 (7.7%)	2.7	2.1	1.1
2問 (15.4%)	4.8	3.7	1.6
3問 (23.1%)	6.5	5.4	2.9
4問 (30.8%)	8.7	7.0	4.2
5問 (38.5%)	9.6	8.3	5.7
6問 (46.2%)	10.4	9.3	6.9
7問 (53.8%)	10.7	10.0	8.4
8問 (61.5%)	10.5	10.5	10.7
9問 (69.2%)	10.0	10.7	11.9
10問 (76.9%)	9.2	10.6	13.5
11問 (84.6%)	7.7	9.7	13.7
12問 (92.3%)	5.7	7.7	12.5
13問 (100.0%)	2.5	4.0	6.6

5問以下の割合	33.4	27.4	15.9
---------	------	------	------

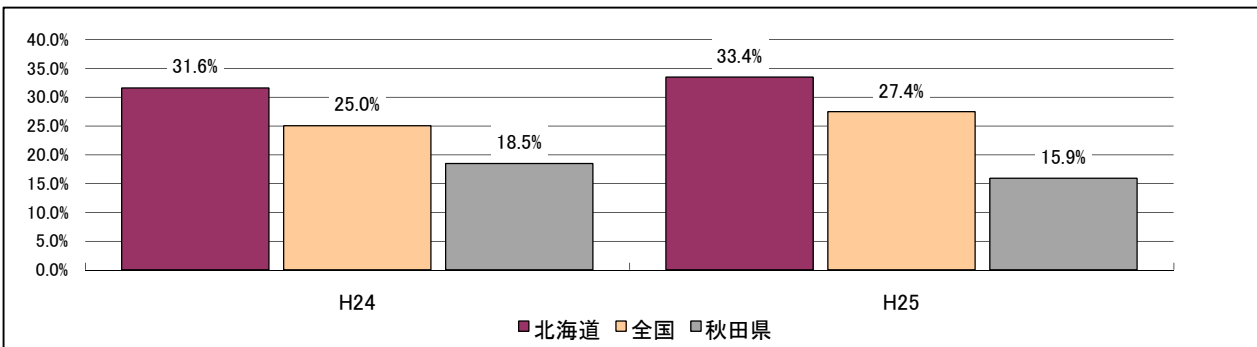
※ 全国の下位約25%と同じ正答数の範囲に属する全道の児童生徒の割合を比較した。

※ 児童生徒の割合は、小数第2位以下を四捨五入しているため、合計しても100にならない場合がある。



- 全国の下位約25%は、5問以下の正答数（正答率は38.5%以下）。
- 北海道(公立)は、この層に属する児童の割合が33.4%となっており、全国と比較すると多く、上位県と比較すると大幅に多い。

## 全国の下位約25%に含まれる児童の割合

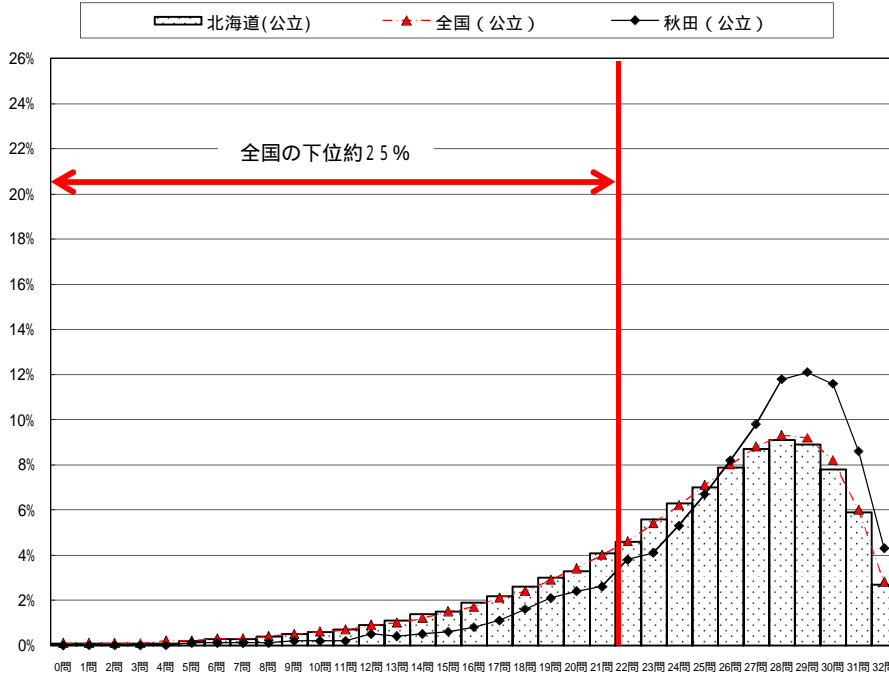


	全国の下位約25%以下となる正答数	北海道		
		全国との差	秋田県との差	
H24	13問中5問以下 (全国 25.0%)	31.6%	6.6 多い	13.1 多い
H25	13問中5問以下 (全国 27.4%)	33.4%	6.0 多い	17.5 多い

## 中学校国語 A

	生徒数	平均正答数	平均正答率(%)	中央値	標準偏差
北海道(公立)	43,387	24.3 / 32	76.0	26.0	5.6
全国(公立)	1,026,851	24.4 / 32	76.4	26.0	5.7
秋田(公立)	8,720	26.2 / 32	81.9	27.0	4.6

正答数 (生徒の割合(%))			
正答数(正答率)	北海道	全国	秋田
0問 (0.0%)	0.1	0.1	0.0
1問 (3.1%)	0.1	0.1	0.0
2問 (6.3%)	0.1	0.1	0.0
3問 (9.4%)	0.1	0.1	0.0
4問 (12.5%)	0.1	0.2	0.0
5問 (15.6%)	0.2	0.2	0.1
6問 (18.8%)	0.3	0.3	0.1
7問 (21.9%)	0.3	0.3	0.1
8問 (25.0%)	0.4	0.4	0.1
9問 (28.1%)	0.5	0.5	0.2
10問 (31.3%)	0.6	0.6	0.2
11問 (34.4%)	0.7	0.7	0.2
12問 (37.5%)	0.9	0.9	0.5
13問 (40.6%)	1.1	1.0	0.4
14問 (43.8%)	1.4	1.2	0.5
15問 (46.9%)	1.5	1.5	0.6
16問 (50.0%)	1.9	1.7	0.8
17問 (53.1%)	2.2	2.1	1.1
18問 (56.3%)	2.6	2.4	1.6
19問 (59.4%)	3.0	2.9	2.1
20問 (62.5%)	3.3	3.4	2.4
21問 (65.6%)	4.1	4.0	2.6
22問 (68.8%)	4.6	4.6	3.8
23問 (71.9%)	5.6	5.4	4.1
24問 (75.0%)	6.3	6.2	5.3
25問 (78.1%)	7.0	7.1	6.7
26問 (81.3%)	7.9	8.0	8.2
27問 (84.4%)	8.7	8.8	9.8
28問 (87.5%)	9.1	9.3	11.8
29問 (90.6%)	8.9	9.2	12.1
30問 (93.8%)	7.8	8.2	11.6
31問 (96.9%)	5.9	6.0	8.6
32問 (100.0%)	2.7	2.8	4.3



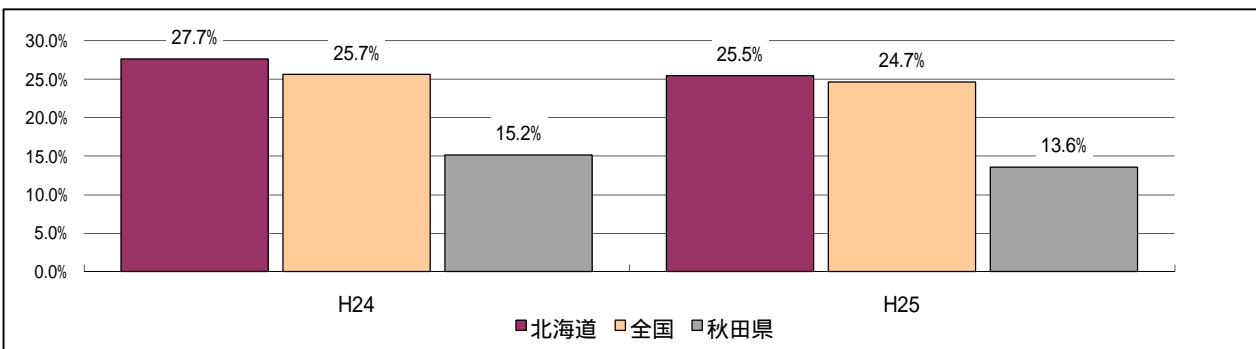
全国の下位約25%は、21問以下の正答数(正答率は65.6%以下)。  
北海道(公立)は、この層に属する生徒の割合が25.5%となっており、全国と比較すると同様、上位県と比較すると大幅に多い。

21問以下の割合	25.5	24.7	13.6
----------	------	------	------

全国の下位約25%と同じ正答数の範囲に属する全道の児童生徒の割合を比較した。

児童生徒の割合は、小数第2位以下を四捨五入しているため、合計しても100にならない場合がある。

### 全国の下位約25%に含まれる生徒の割合



	全国の下位約25%以下となる正答数	北海道		
		全国との差	秋田県との差	
H24	32問中21問以下 (全国 25.7%)	27.7%	2.0 多い	12.5 多い
H25	32問中21問以下 (全国 24.7%)	25.5%	0.8 多い	11.9 多い

## 中学校国語 B

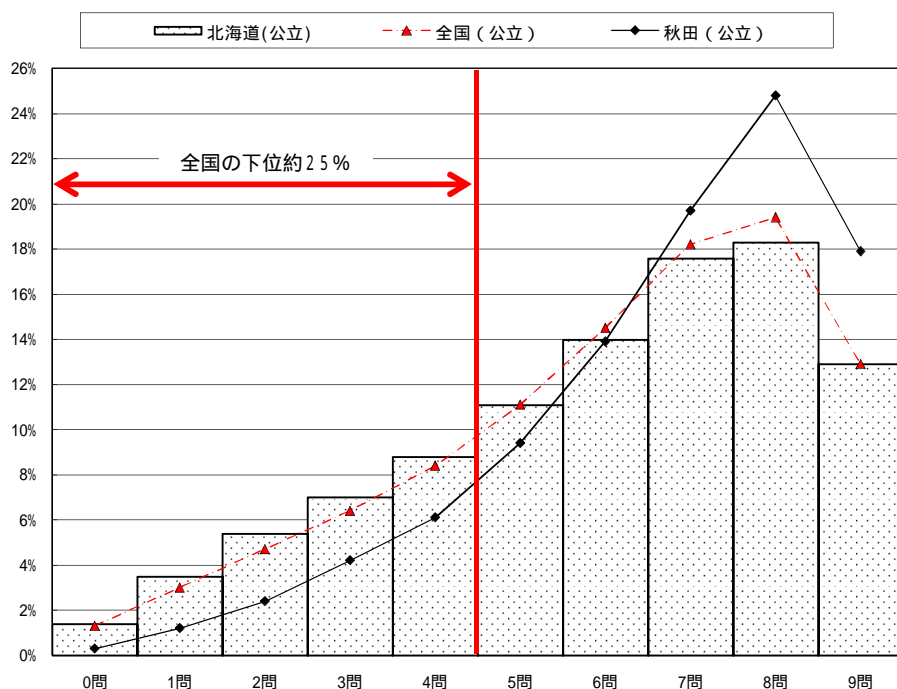
	生徒数	平均正答数	平均正答率(%)	中央値	標準偏差
北海道(公立)	43,391	6.0 / 9	66.2	6.0	2.3
全国(公立)	1,027,087	6.1 / 9	67.4	7.0	2.3
秋田(公立)	8,718	6.7 / 9	74.6	7.0	2.0

正答数 (生徒の割合(%))			
正答数(正答率)	北海道	全国	秋田
0問 (0.0%)	1.4	1.3	0.3
1問 (11.1%)	3.5	3.0	1.2
2問 (22.2%)	5.4	4.7	2.4
3問 (33.3%)	7.0	6.4	4.2
4問 (44.4%)	8.8	8.4	6.1
5問 (55.6%)	11.1	11.1	9.4
6問 (66.7%)	14.0	14.5	13.9
7問 (77.8%)	17.6	18.2	19.7
8問 (88.9%)	18.3	19.4	24.8
9問 (100.0%)	12.9	12.9	17.9

4問以下の割合	26.1	23.8	14.2
---------	------	------	------

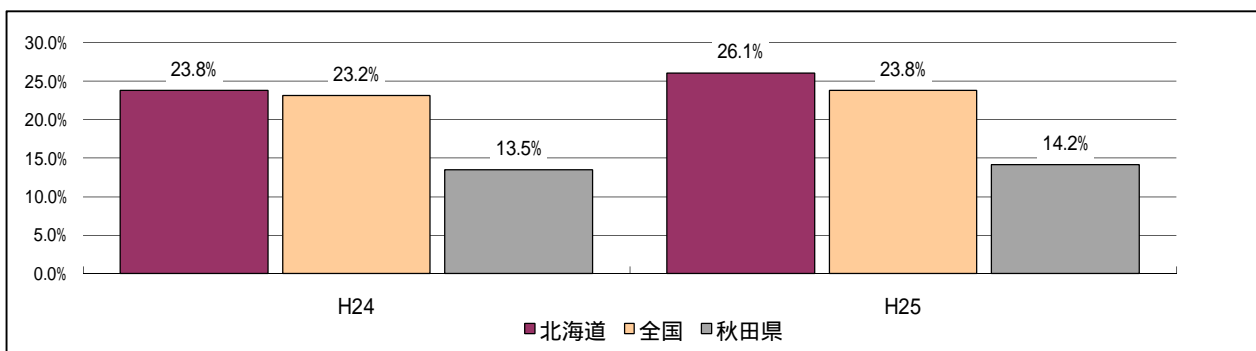
全国の下位約25%と同じ正答数の範囲に属する全道の児童生徒の割合を比較した。

児童生徒の割合は、小数第2位以下を四捨五入しているため、合計しても100にならない場合がある。



全国の下位約25%は、4問以下の正答数(正答率は44.4%以下)。  
北海道(公立)は、この層に属する生徒の割合が26.1%となっており、全国と比較するとわずかに多く、上位県と比較すると大幅に多い。

## 全国の下位約25%に含まれる生徒の割合

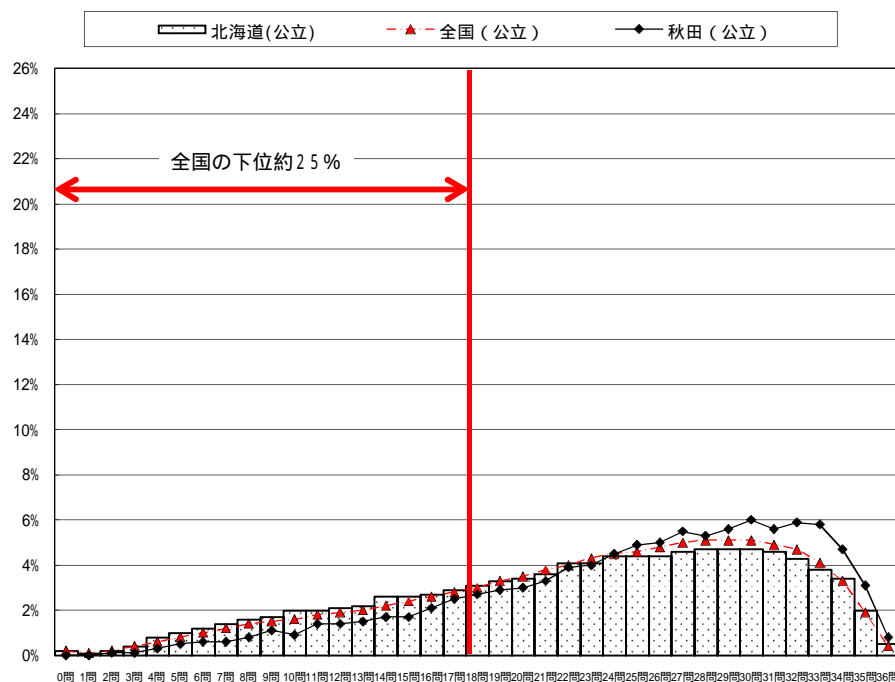


	全国の下位約25%以下となる正答数	北海道		
		全国との差	秋田県との差	
H24	9問中4問以下 (全国 23.2%)	23.8%	0.6 多い	10.3 多い
H25	9問中4問以下 (全国 23.8%)	26.1%	2.3 多い	11.9 多い

## 中学校数学 A

	生徒数	平均正答数	平均正答率(%)	中央値	標準偏差
北海道(公立)	43,388	22.4 / 36	62.3	24.0	8.2
全国(公立)	1,027,458	22.9 / 36	63.7	24.0	8.0
秋田(公立)	8,716	24.8 / 36	68.9	26.0	7.4

正答数 (生徒の割合(%))			
正答数 (正答率)	北海道	全国	秋田
0問 (0.0%)	0.2	0.2	0.0
1問 (2.8%)	0.1	0.1	0.0
2問 (5.6%)	0.2	0.2	0.1
3問 (8.3%)	0.4	0.4	0.1
4問 (11.1%)	0.8	0.6	0.3
5問 (13.9%)	1.0	0.8	0.5
6問 (16.7%)	1.2	1.0	0.6
7問 (19.4%)	1.4	1.2	0.6
8問 (22.2%)	1.6	1.4	0.8
9問 (25.0%)	1.7	1.5	1.1
10問 (27.8%)	2.0	1.6	0.9
11問 (30.6%)	2.0	1.8	1.4
12問 (33.3%)	2.1	1.9	1.4
13問 (36.1%)	2.2	2.0	1.5
14問 (38.9%)	2.6	2.2	1.7
15問 (41.7%)	2.6	2.4	1.7
16問 (44.4%)	2.7	2.6	2.1
17問 (47.2%)	2.9	2.8	2.5
18問 (50.0%)	3.1	3.0	2.7
19問 (52.8%)	3.3	3.3	2.9
20問 (55.6%)	3.4	3.5	3.0
21問 (58.3%)	3.6	3.8	3.3
22問 (61.1%)	4.1	4.0	3.9
23問 (63.9%)	4.1	4.3	4.0
24問 (66.7%)	4.4	4.5	4.5
25問 (69.4%)	4.4	4.6	4.9
26問 (72.2%)	4.4	4.8	5.0
27問 (75.0%)	4.6	5.0	5.5
28問 (77.8%)	4.7	5.1	5.3
29問 (80.6%)	4.7	5.1	5.6
30問 (83.3%)	4.7	5.1	6.0
31問 (86.1%)	4.6	4.9	5.6
32問 (88.9%)	4.3	4.7	5.9
33問 (91.7%)	3.8	4.1	5.8
34問 (94.4%)	3.4	3.3	4.7
35問 (97.2%)	2.0	1.9	3.1
36問 (100.0%)	0.5	0.4	0.8



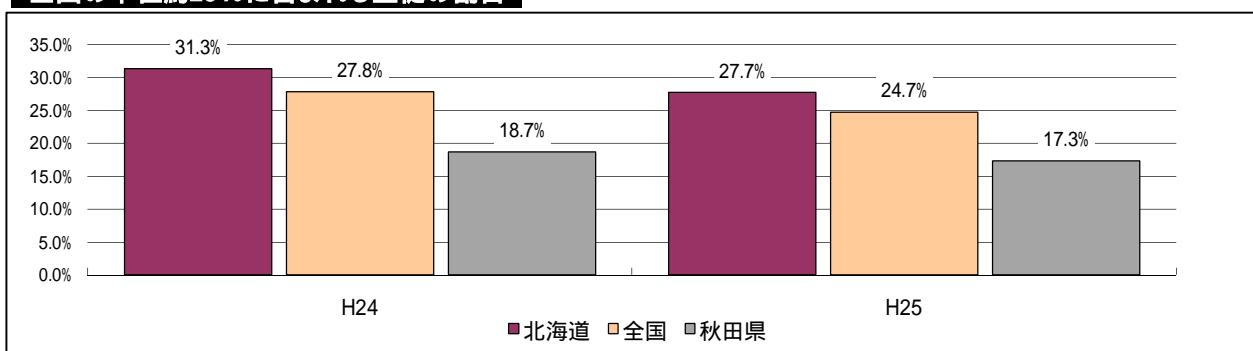
全国の下位約25%は、17問以下の正答数(正答率は47.2%以下)。  
北海道(公立)は、この層に属する生徒の割合が27.7%となっており、全国と比較するとやや多く、上位県と比較すると大幅に多い。

全国の下位約25%と同じ正答数の範囲に属する全道の児童生徒の割合を比較した。

児童生徒の割合は、小数第2位以下を四捨五入しているため、合計しても100にならない場合がある。

17問以下の割合	27.7	24.7	17.3
----------	------	------	------

### 全国の下位約25%に含まれる生徒の割合



	全国の下位約25%以下となる正答数	北海道		
		全国との差	秋田県との差	
H24	36問中17問以下 (全国 27.8%)	31.3%	3.5 多い	12.6 多い
H25	36問中17問以下 (全国 24.7%)	27.7%	3.0 多い	10.4 多い



## 中学校数学B

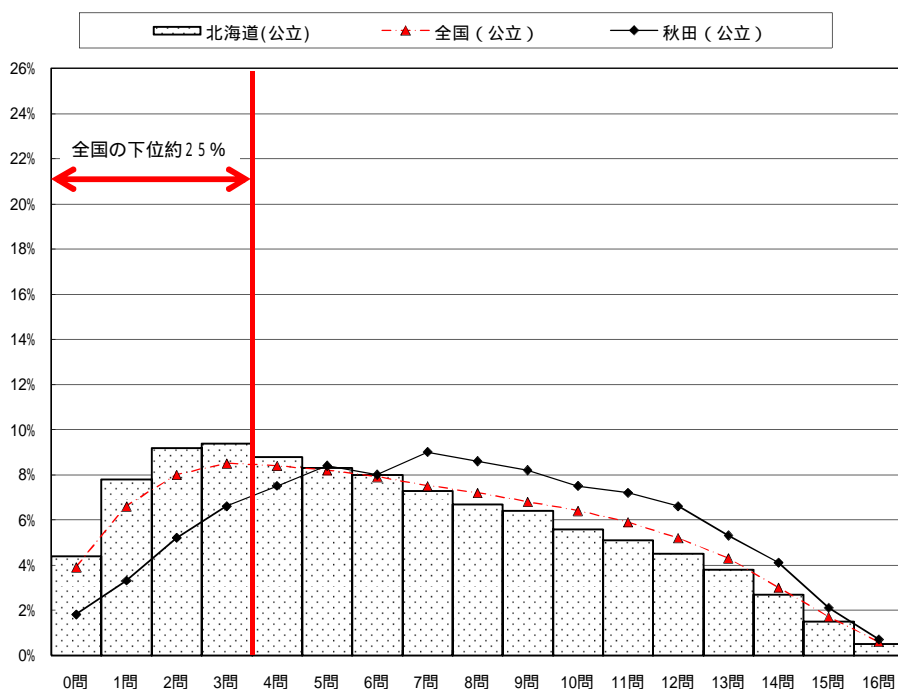
	生徒数	平均正答数	平均正答率(%)	中央値	標準偏差
北海道(公立)	43,395	6.3 / 16	39.1	6.0	4.0
全国(公立)	1,027,411	6.6 / 16	41.5	6.0	4.1
秋田(公立)	8,716	7.6 / 16	47.5	8.0	3.9

正答数 (生徒の割合(%))			
正答数(正答率)	北海道	全国	秋田
0問 (0.0%)	4.4	3.9	1.8
1問 (6.3%)	7.8	6.6	3.3
2問 (12.5%)	9.2	8.0	5.2
3問 (18.8%)	9.4	8.5	6.6
4問 (25.0%)	8.8	8.4	7.5
5問 (31.3%)	8.3	8.2	8.4
6問 (37.5%)	8.0	7.9	8.0
7問 (43.8%)	7.3	7.5	9.0
8問 (50.0%)	6.7	7.2	8.6
9問 (56.3%)	6.4	6.8	8.2
10問 (62.5%)	5.6	6.4	7.5
11問 (68.8%)	5.1	5.9	7.2
12問 (75.0%)	4.5	5.2	6.6
13問 (81.3%)	3.8	4.3	5.3
14問 (87.5%)	2.7	3.0	4.1
15問 (93.8%)	1.5	1.7	2.1
16問 (100.0%)	0.5	0.6	0.7

3問以下の割合	30.8	27.0	16.9
---------	------	------	------

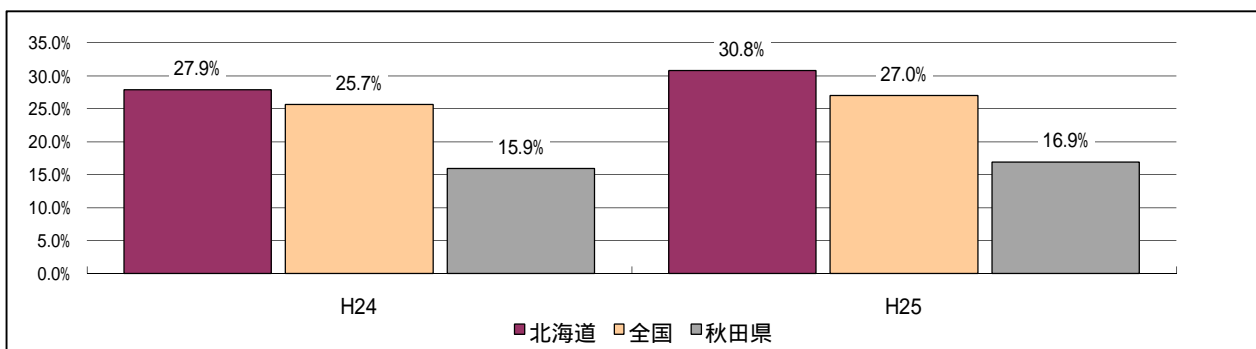
全国の下位約25%と同じ正答数の範囲に属する全道の児童生徒の割合を比較した。

児童生徒の割合は、小数第2位以下を四捨五入しているため、合計しても100にならない場合がある。



全国の下位約25%は、3問以下の正答数(正答率は18.8%以下)。  
北海道(公立)は、この層に属する生徒の割合が30.8%となっており、全国と比較するとやや多く、上位県と比較すると大幅に多い。

## 全国の下位約25%に含まれる生徒の割合



	全国の下位約25%以下となる正答数	北海道		
		全国との差	秋田県との差	
H24	15問中4問以下 (全国 25.7%)	27.9%	2.2 多い	12.0 多い
H25	16問中3問以下 (全国 27.0%)	30.8%	3.8 多い	13.9 多い