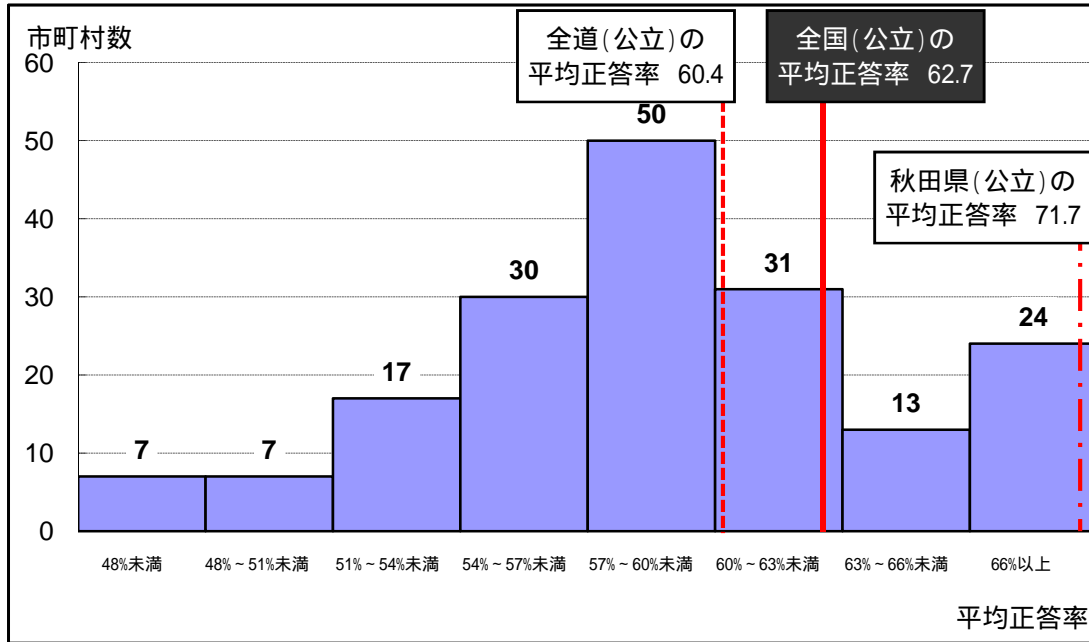


# 市町村の平均正答率のばらつき

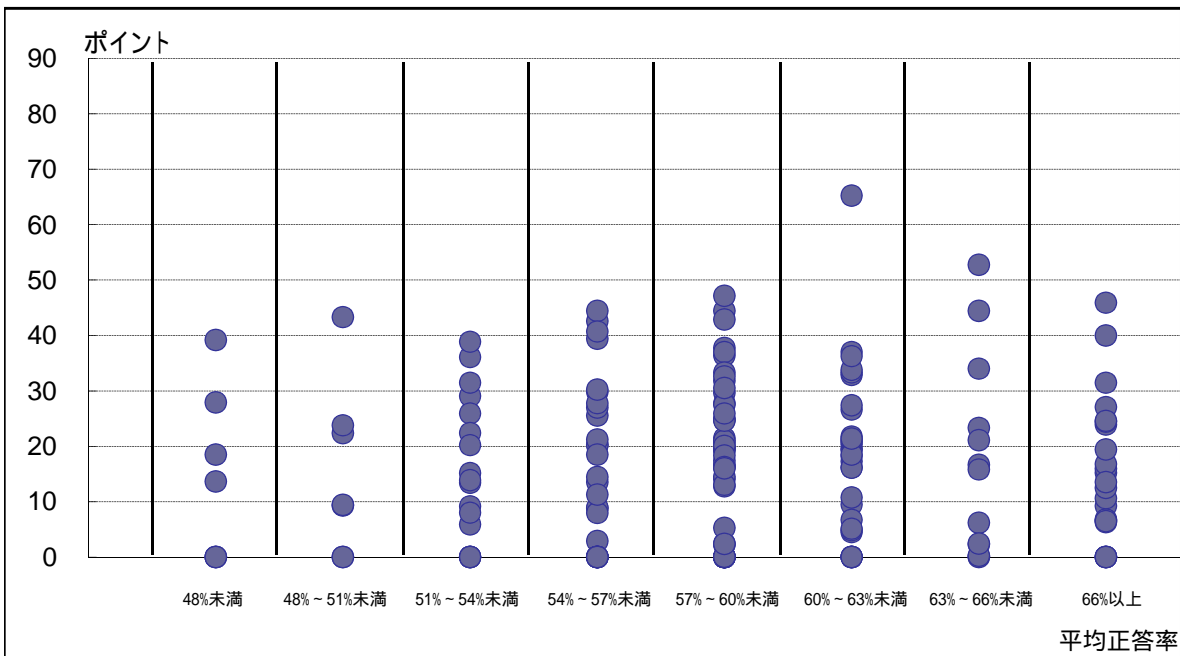
## 小学校国語 A

### (1) 平均正答率の度数分布



	H25	H24
全道の平均正答率を下回った市町村数	115	104
全道の平均正答率を上回った市町村数	64	74
全国(公立)の平均正答率を上回った市町村数	41	28
秋田県の平均正答率を上回った市町村数	4	5

### (2) 市町村内の学校間の平均正答率のばらつき



#### (1) のグラフについて

- ・市町村を単位とした各教科における平均正答率を度数分布で示しています。
- ・縦軸の数値は市町村数、横軸の数値は平均正答率を3%の幅で示しています。
- ・全道的、全国的な視野から、各市町村がどの階層に位置するのかなどの状況を把握することができます。

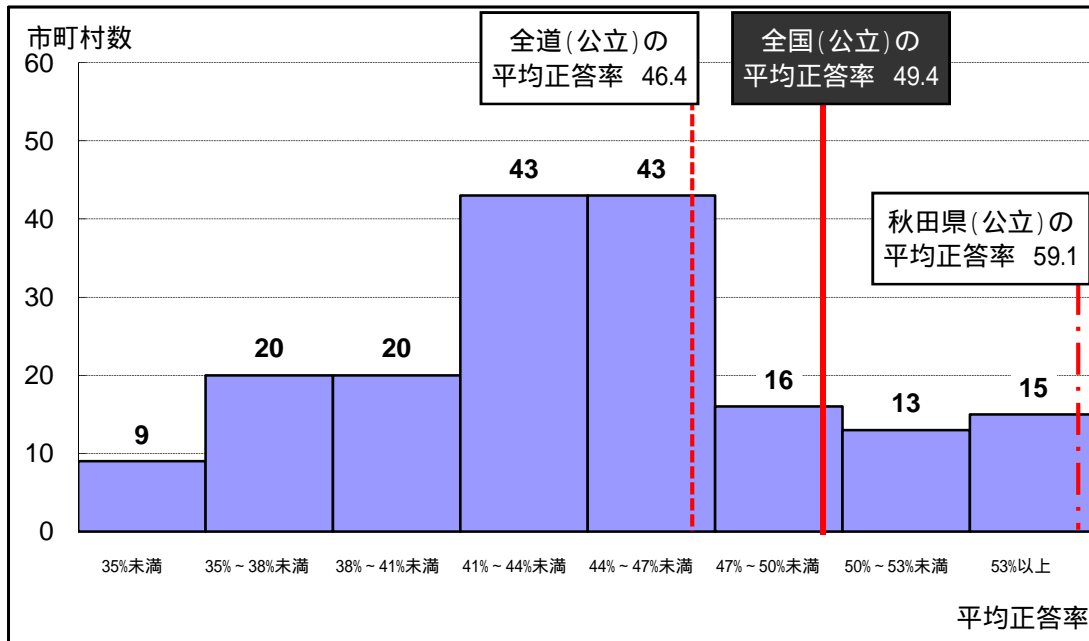
#### (2) のグラフについて

- ・各市町村内の学校で、平均正答率が最も高い学校から最も低い学校の数値を引いた差をポイントとして表しています( は1つの市町村)。
- ・縦軸は平均正答率の差(最高 - 最低)のポイント、横軸は、上記(1)のグラフの階層に準じて平均正答率の幅を示しています。

平成24年度の市町村数に札幌市は含まない。

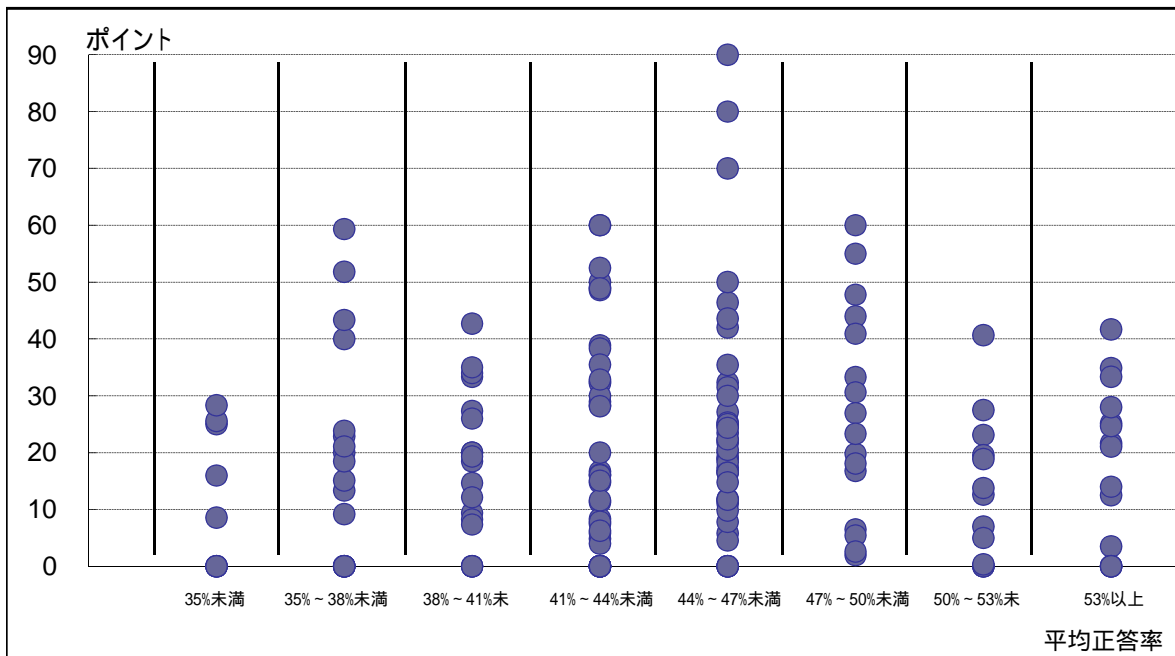
## 小学校国語B

### (1) 平均正答率の度数分布



	H25	H24
全道の平均正答率を下回った市町村数	121	96
全道の平均正答率を上回った市町村数	58	82
全国の平均正答率を上回った市町村数	29	23
秋田県の平均正答率を上回った市町村数	4	4

### (2) 市町村内の学校間の平均正答率のばらつき



#### (1) のグラフについて

- ・市町村を単位とした各教科における平均正答率を度数分布で示しています。
- ・縦軸の数値は市町村数、横軸の数値は平均正答率を3%の幅で示しています。
- ・全道的、全国的な視野から、各市町村がどの階層に位置するのかなどの状況を把握することができます。

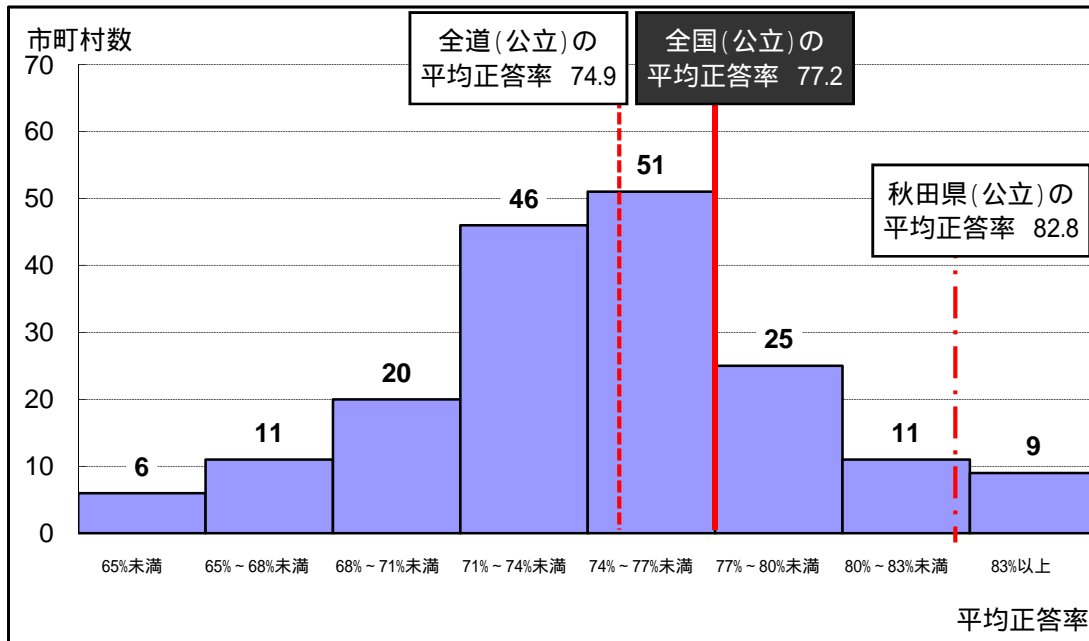
#### (2) のグラフについて

- ・各市町村内の学校で、平均正答率が最も高い学校から最も低い学校の数値を引いた差をポイントとして表しています( は1つの市町村)。
- ・縦軸は平均正答率の差(最高 - 最低)のポイント、横軸は、上記(1)のグラフの階層に準じて平均正答率の幅を示しています。

平成24年度の市町村数に札幌市は含まない。

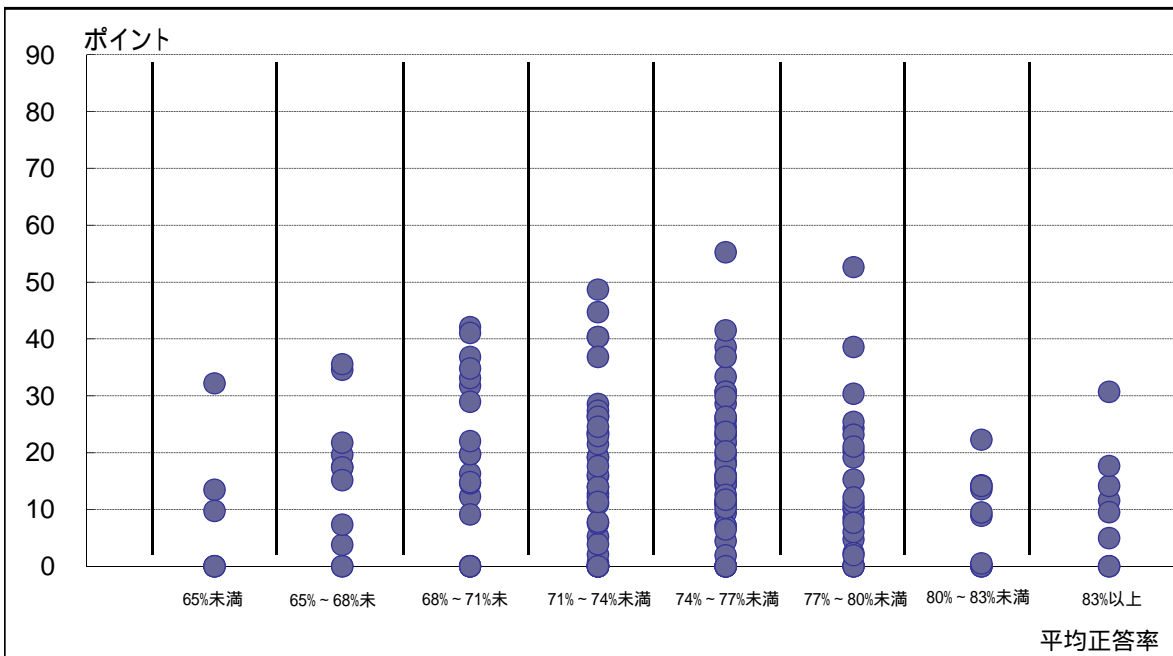
## 小学校算数 A

### (1) 平均正答率の度数分布



	H25	H24
全道の平均正答率を下回った市町村数	103	91
全道の平均正答率を上回った市町村数	76	87
全国の平均正答率を上回った市町村数	41	28
秋田県の平均正答率を上回った市町村数	9	5

### (2) 市町村内の学校間の平均正答率のばらつき



#### (1) のグラフについて

- ・市町村を単位とした各教科における平均正答率を度数分布で示しています。
- ・縦軸の数値は市町村数、横軸の数値は平均正答率を3%の幅で示しています。
- ・全道的、全国的な視野から、各市町村がどの階層に位置するのかなどの状況を把握することができます。

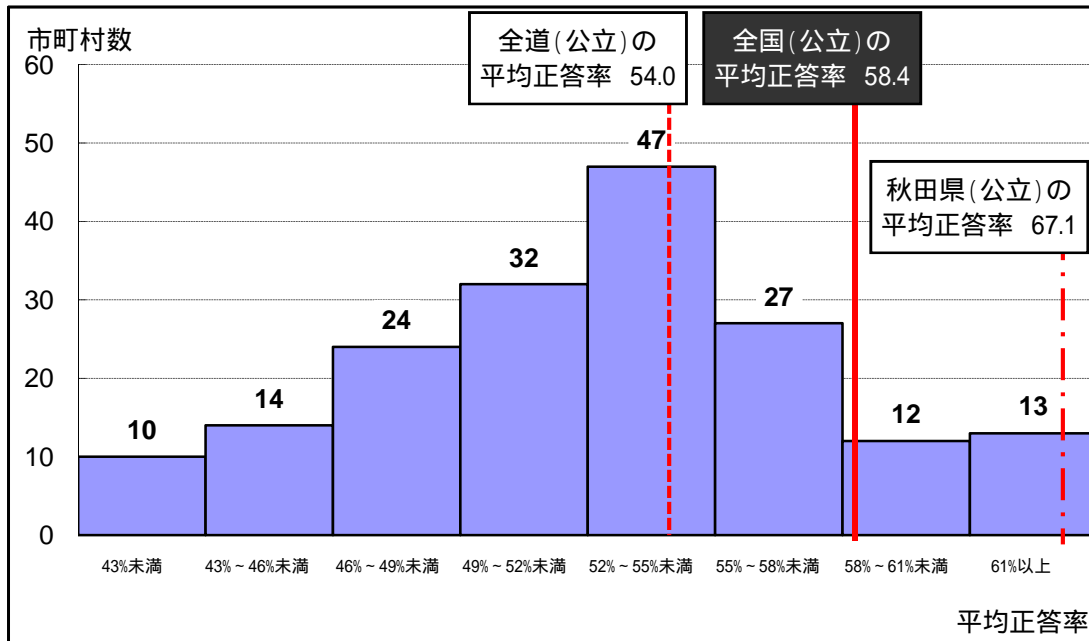
#### (2) のグラフについて

- ・各市町村内の学校で、平均正答率が最も高い学校から最も低い学校の数値を引いた差をポイントとして表しています( は1つの市町村)。
- ・縦軸は平均正答率の差(最高 - 最低)のポイント、横軸は、上記(1)のグラフの階層に準じて平均正答率の幅を示しています。

平成24年度の市町村数に札幌市は含まない。

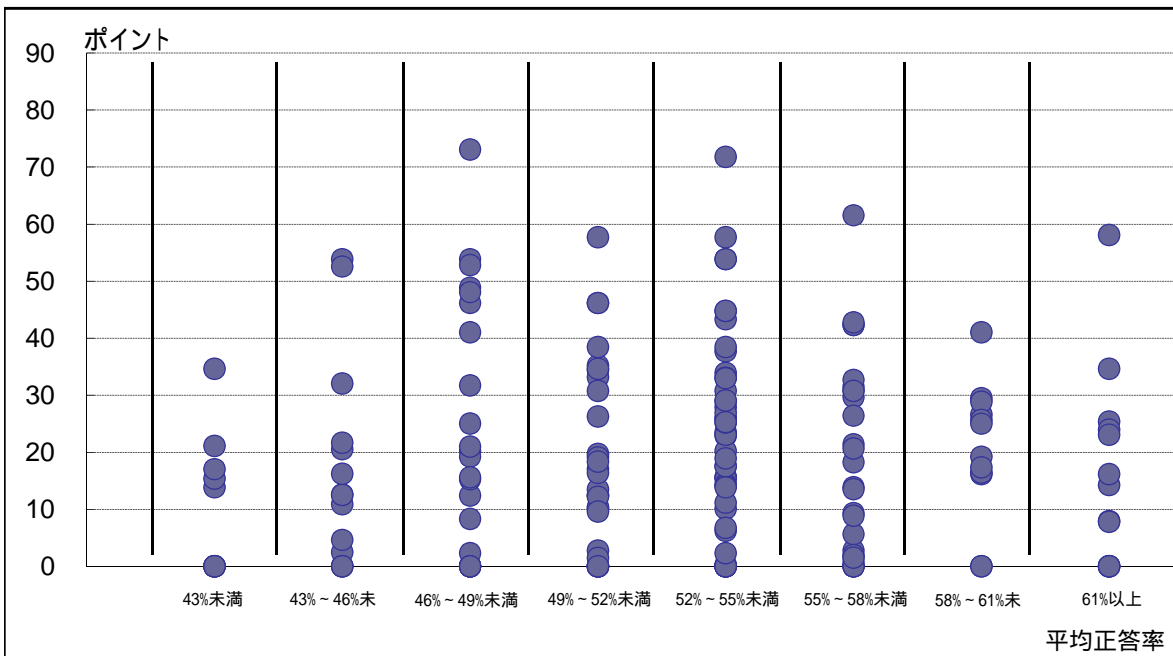
## 小学校算数B

### (1) 平均正答率の度数分布



	H25	H24
全道の平均正答率を下回った市町村数	113	99
全道の平均正答率を上回った市町村数	66	79
全国の平均正答率を上回った市町村数	23	29
秋田県の平均正答率を上回った市町村数	3	5

### (2) 市町村内の学校間の平均正答率のばらつき



#### (1) のグラフについて

- ・市町村を単位とした各教科における平均正答率を度数分布で示しています。
- ・縦軸の数値は市町村数、横軸の数値は平均正答率を3%の幅で示しています。
- ・全道的、全国的な視野から、各市町村がどの階層に位置するのかなどの状況を把握することができます。

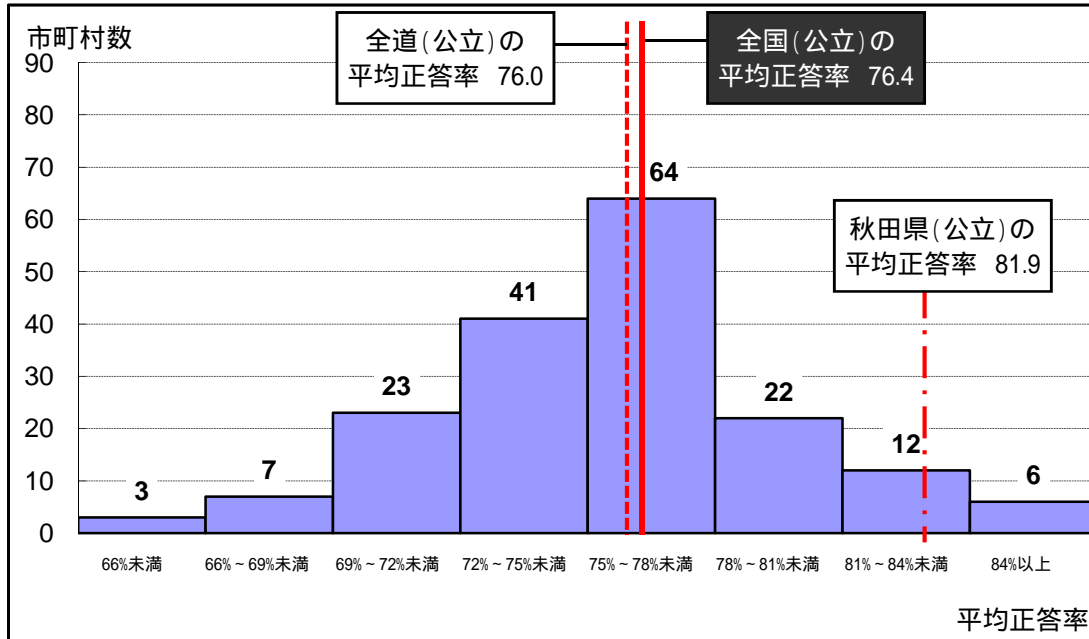
#### (2) のグラフについて

- ・各市町村内の学校で、平均正答率が最も高い学校から最も低い学校の数値を引いた差をポイントとして表しています(1は1つの市町村)。
- ・縦軸は平均正答率の差(最高 - 最低)のポイント、横軸は、上記(1)のグラフの階層に準じて平均正答率の幅を示しています。

平成24年度の市町村数に札幌市は含まない。

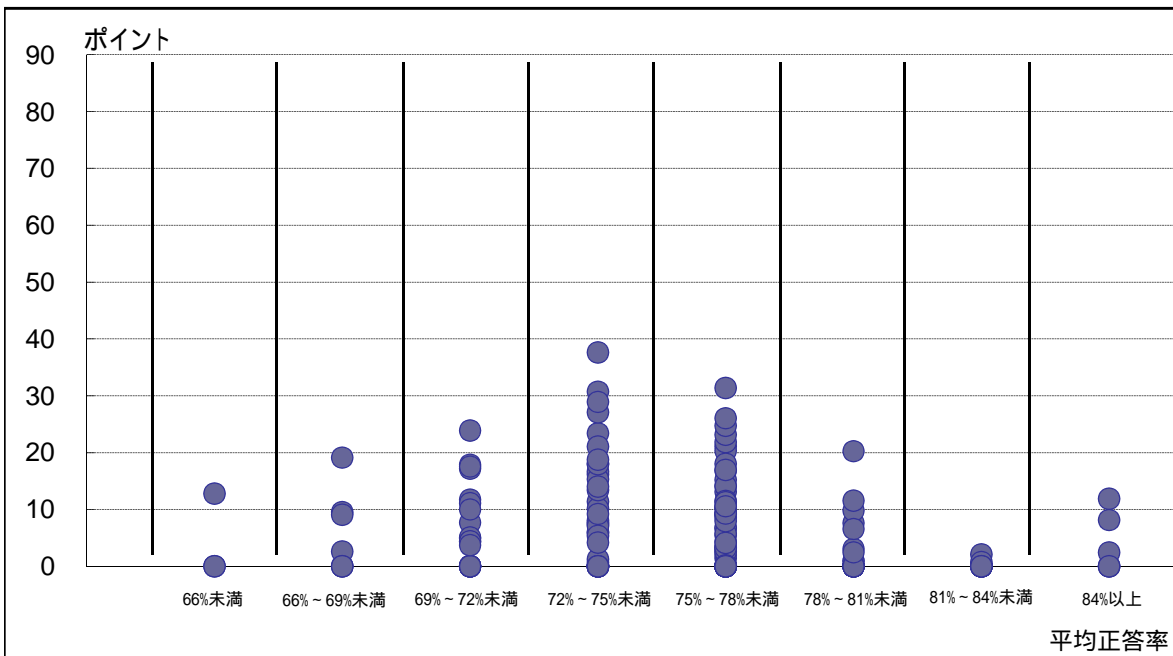
## 中学校国語 A

### (1) 平均正答率の度数分布



	H25	H24
全道の平均正答率を下回った市町村数	97	90
全道の平均正答率を上回った市町村数	81	88
全国の平均正答率を上回った市町村数	67	64
秋田県の平均正答率を上回った市町村数	16	14

### (2) 市町村内の学校間の平均正答率のばらつき



#### (1) のグラフについて

- ・市町村を単位とした各教科における平均正答率を度数分布で示しています。
- ・縦軸の数値は市町村数、横軸の数値は平均正答率を3%の幅で示しています。
- ・全道的、全国的な視野から、各市町村がどの階層に位置するのかなどの状況を把握することができます。

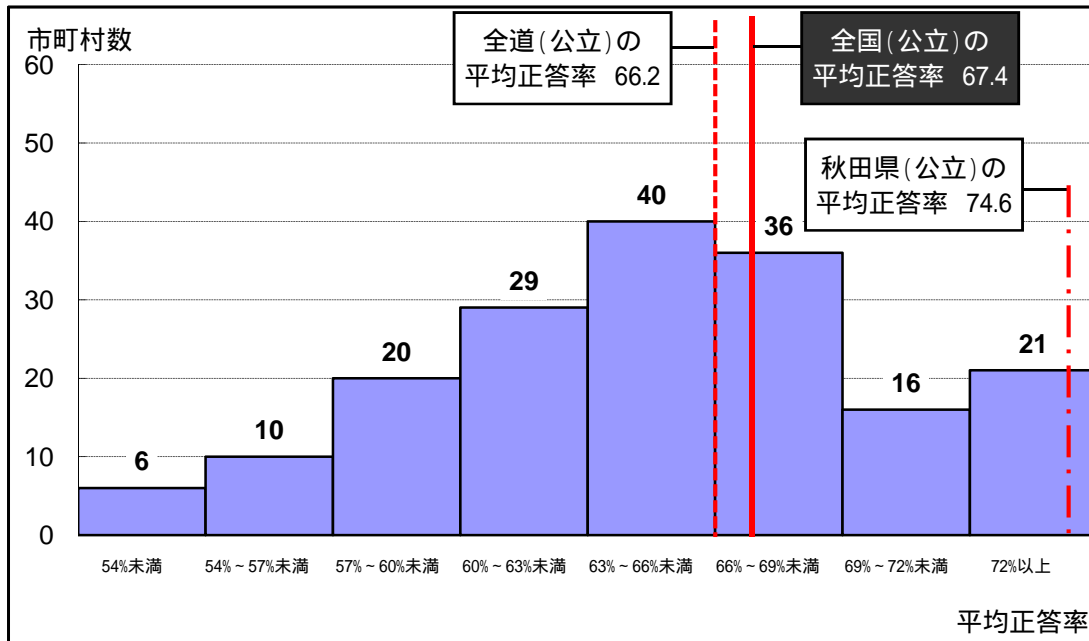
#### (2) のグラフについて

- ・各市町村内の学校で、平均正答率が最も高い学校から最も低い学校の数値を引いた差をポイントとして表しています( は1つの市町村)。
- ・縦軸は平均正答率の差(最高 - 最低)のポイント、横軸は、上記(1)のグラフの階層に準じて平均正答率の幅を示しています。

平成24年度の市町村数に札幌市は含まない。

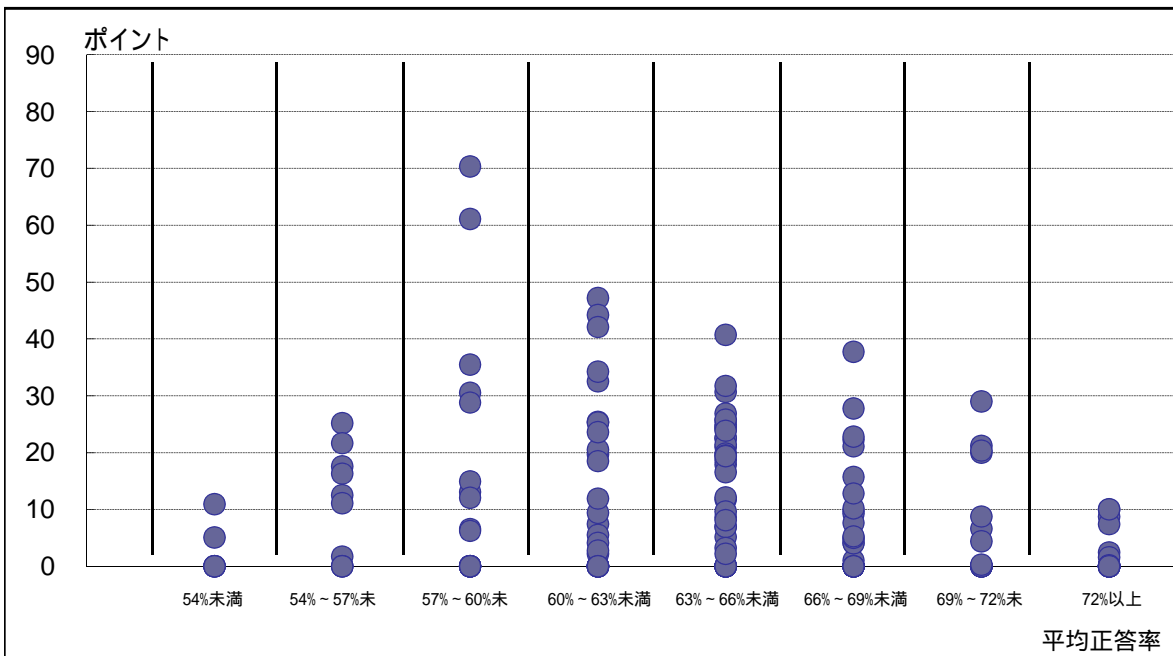
## 中学校国語B

### (1) 平均正答率の度数分布



	H25	H24
全道の平均正答率を下回った市町村数	107	94
全道の平均正答率を上回った市町村数	71	84
全国(公立)の平均正答率を上回った市町村数	47	90
秋田県(公立)の平均正答率を上回った市町村数	15	20

### (2) 市町村内の学校間の平均正答率のばらつき



#### (1) のグラフについて

- ・市町村を単位とした各教科における平均正答率を度数分布で示しています。
- ・縦軸の数値は市町村数、横軸の数値は平均正答率を3%の幅で示しています。
- ・全道的、全国的な視野から、各市町村がどの階層に位置するのかなどの状況を把握することができます。

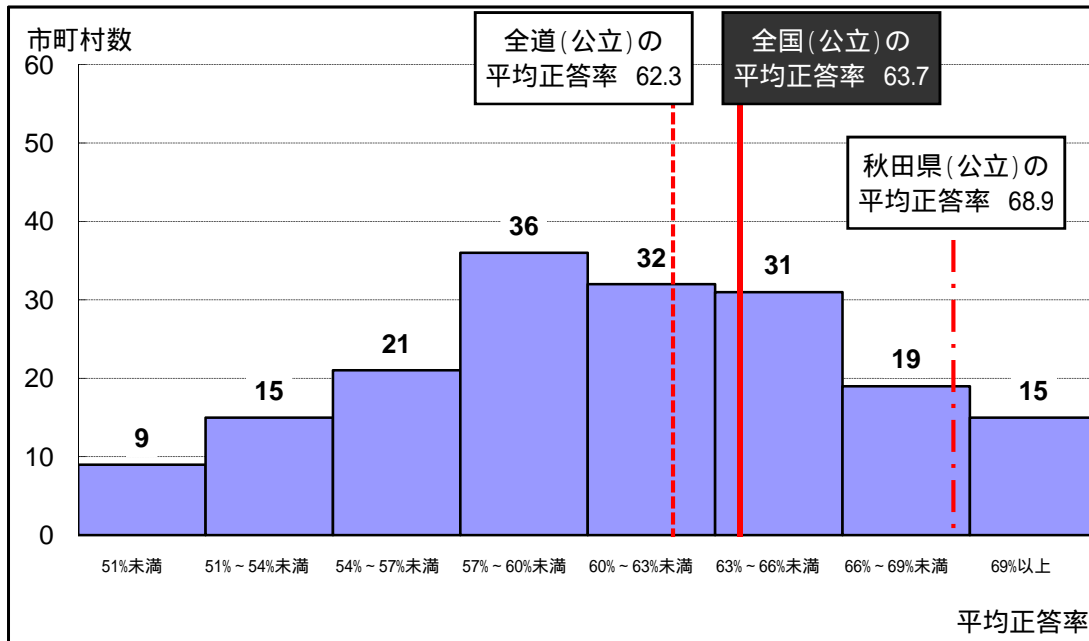
#### (2) のグラフについて

- ・各市町村内の学校で、平均正答率が最も高い学校から最も低い学校の数値を引いた差をポイントとして表しています(は1つの市町村)。
- ・縦軸は平均正答率の差(最高 - 最低)のポイント、横軸は、上記(1)のグラフの階層に準じて平均正答率の幅を示しています。

平成24年度の市町村数に札幌市は含まない。

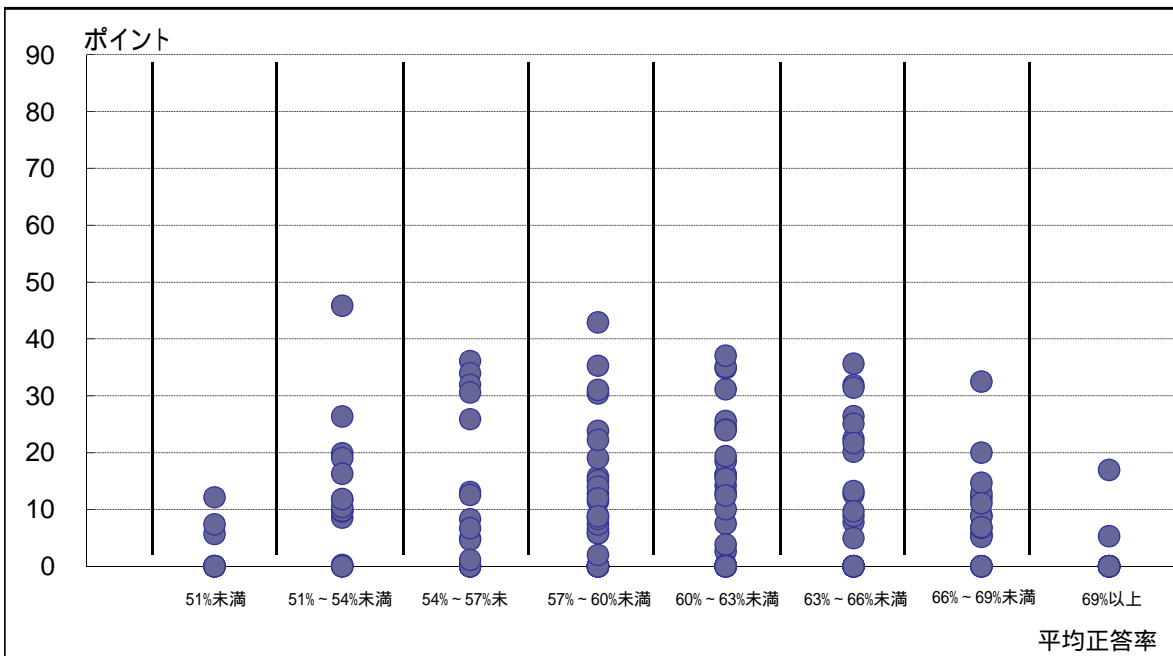
## 中学校数学 A

### (1) 平均正答率の度数分布



	H25	H24
全道の平均正答率を下回った市町村数	109	106
全道の平均正答率を上回った市町村数	69	72
全国の平均正答率を上回った市町村数	56	46
秋田県の平均正答率を上回った市町村数	15	13

### (2) 市町村内の学校間の平均正答率のばらつき



#### (1) のグラフについて

- ・市町村を単位とした各教科における平均正答率を度数分布で示しています。
- ・縦軸の数値は市町村数、横軸の数値は平均正答率を3%の幅で示しています。
- ・全道的、全国的な視野から、各市町村がどの階層に位置するのかなどの状況を把握することができます。

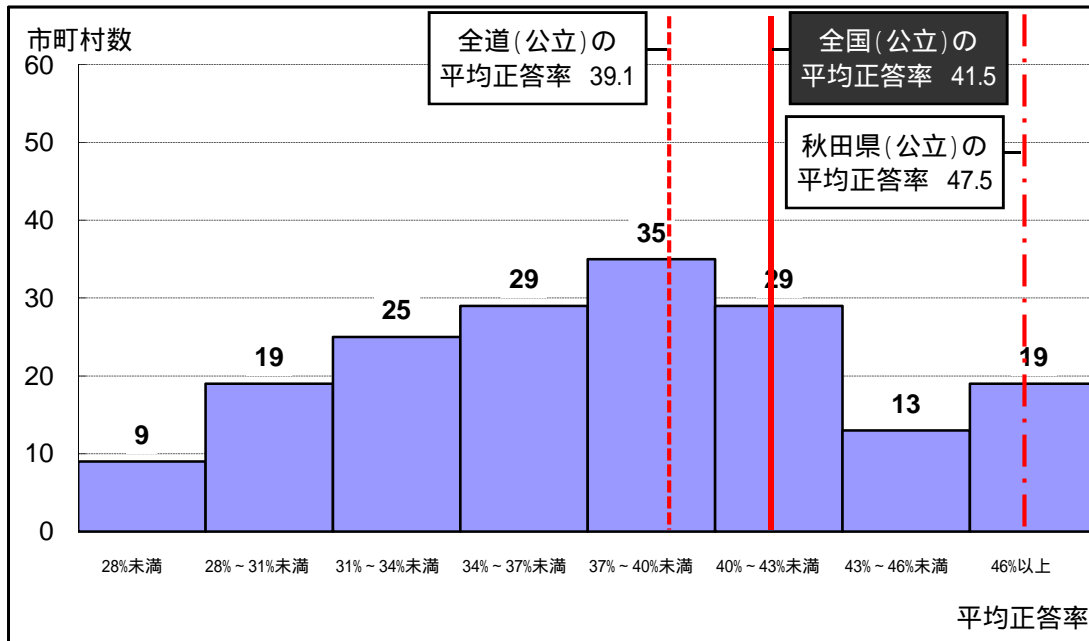
#### (2) のグラフについて

- ・各市町村内の学校で、平均正答率が最も高い学校から最も低い学校の数値を引いた差をポイントとして表しています( は1つの市町村)。
- ・縦軸は平均正答率の差(最高 - 最低)のポイント、横軸は、上記(1)のグラフの階層に準じて平均正答率の幅を示しています。

平成24年度の市町村数に札幌市は含まない。

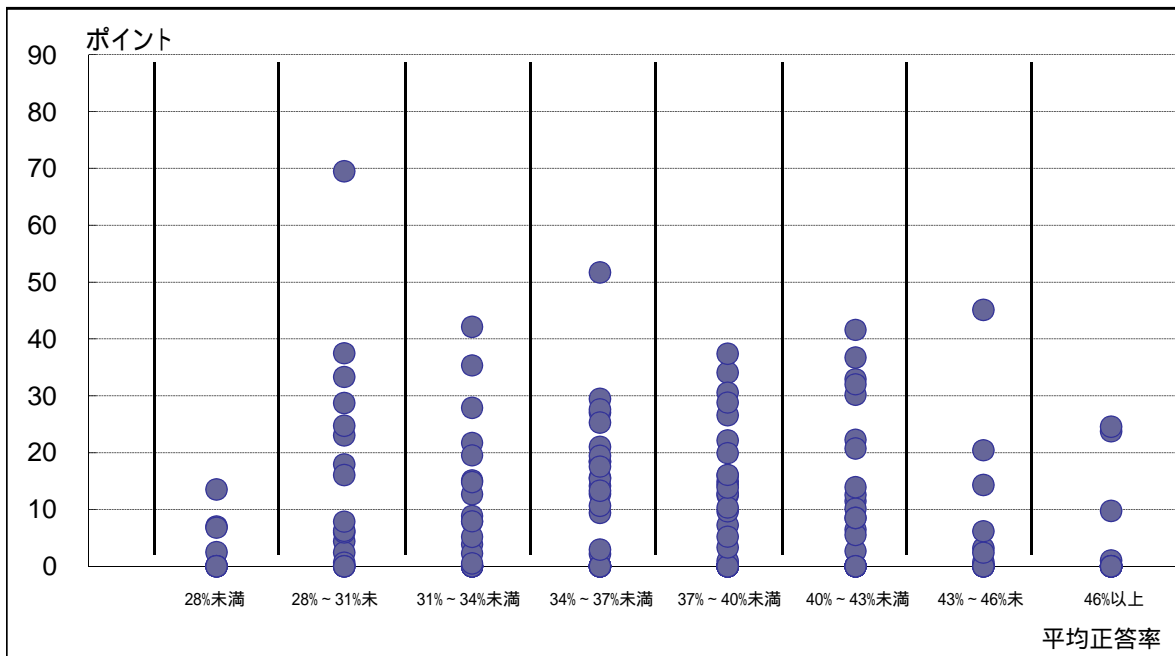
## 中学校数学B

### (1) 平均正答率の度数分布



	H25	H24
全道の平均正答率を下回った市町村数	110	100
全道の平均正答率を上回った市町村数	68	78
全国(公立)の平均正答率を上回った市町村数	45	50
秋田県(公立)の平均正答率を上回った市町村数	13	15

### (2) 市町村内の学校間の平均正答率のばらつき



#### (1) のグラフについて

- ・市町村を単位とした各教科における平均正答率を度数分布で示しています。
- ・縦軸の数値は市町村数、横軸の数値は平均正答率を3%の幅で示しています。
- ・全道的、全国的な視野から、各市町村がどの階層に位置するのかなどの状況を把握することができます。

#### (2) のグラフについて

- ・各市町村内の学校で、平均正答率が最も高い学校から最も低い学校の数値を引いた差をポイントとして表しています( は1つの市町村)。
- ・縦軸は平均正答率の差(最高 - 最低)のポイント、横軸は、上記(1)のグラフの階層に準じて平均正答率の幅を示しています。

平成24年度の市町村数に札幌市は含まない。